

TRÉFILERIE DEMANDRE, DITE TRÉFILERIE DE LA CHAUDEAU, ACTUELLEMENT CENTRALE HYDROÉLECTRIQUE

Bourgogne-Franche-Comté, Haute-Saône
Aillevillers-et-Lyaumont
la Chaudeau - 21 à 31 route de
Plombières

Dossier IA70000218 réalisé en 2006
Auteur(s) : Raphaël Favereaux



Historique

Dépendance des forges voisines de la Chaudeau établies vers 1705, la tréfilerie - dite filerie - est attestée (ou établie ?) en 1744. Propriété de Clément Henrion de Magnoncourt, l'ensemble métallurgique est ensuite affermé à Jean-Baptiste Demandre jusqu'à la fin du bail (1733). Ce dernier, maître de forges à Saint-Loup-sur-Semouse, acquiert en 1755 l'usine métallurgique composée de deux feux d'affinerie, deux feux de martinet, une platinerie et une tirerie. A la dissolution de la société en 1774, la tréfilerie - comprise dans un lot comprenant également la forge du Beuchot (étudiée [IA70000186](#)) - est vendue à Claude-Joseph Rochet, puis restituée à Jean-François Goux et Claude-François Demandre. A la mort du sieur Goux en 1788, son gendre Claude-Joseph de Buyer lui succède, C.F. Demandre restant directeur des usines. Un nouveau partage intervient en 1796 : C.J. de Buyer reçoit la forge de la Chaudeau et C.F. Demandre hérite de la forge du Beuchot et de la tirerie de la Chaudeau, dont il assure la direction, au moyen de sociétés éphémères avec d'autres maîtres de forges. A sa mort en 1812, la tirerie de la Chaudeau, séparée de la forge du Beuchot, est dirigée par son fils, puis son petit-fils Charles Demandre jusqu'en 1875. Des logements ouvriers sont construits en 1810, ainsi que l'atteste une date gravée sur une façade. Une carderie - spécialisée dans la fabrication de fils de cardes et équipée de bobines de tréfilerie - est construite en 1847-1848. Vers 1880, l'usine est louée à la société Bétoule, Baillet et Motteau. Achetée en 1900 par Charles de Buyer, propriétaire de la forge de la Chaudeau, elle est modernisée et agrandie entre 1905 et 1910. Une maison, abritant un logement et des bureaux, est construit à cette époque. La tréfilerie est exploitée entre 1908 et 1920 par la société en nom collectif de Buyer et Cie. Elle subit un incendie en 1921. Vers 1922, le laminoir de la Branleure et la tréfilerie sont regroupés au sein de la société des Héritiers de Charles de Buyer. Celle-ci fusionne en 1948 avec la société A. de Buyer (manufacture de Faymont, 88). La tréfilerie seule est reprise en 1957 par la société Tréfileries des Vosges (groupe Louyot). L'usine a cessé son activité vers 1990. Elle a été achetée par un particulier, qui exploite depuis 2003 une petite centrale hydroélectrique. L'atelier de mécanique a été détruit dans les années 1980, et l'atelier de galvanisation et un magasin industriel ont perdu leur couverture. Mention de sept paires de cylindres cannelés pour l'étrirage du fer en 1838. La tréfilerie met en mouvement 47 bobines en 1827, 29 en 1835, 24 en 1840 et 400 (?) en 1865. L'arrêté préfectoral du 29 août 1859 autorise Charles Demandre à établir une chaudière et une machine à vapeur de 15 ch des Ets Coudroy et Cie (Douai, 59) dans la carderie à la Chaudeau. Installation en 1905 d'un banc de bobines de couches, d'un banc de bobines de loup et de deux 2 turbines Goulut-Borne (Luxeuil, 70) de 50 ch à axe vertical. Mention d'une machine à vapeur horizontale Farcot en 1907. En 2006, la centrale hydroélectrique est mise en jeu par deux turbines Goulut-Borne de 50 ch. La tréfilerie emploie 160 personnes en 1876, 67 hommes, 1 femme et 15 enfants en 1893, une cinquantaine dans les années 1950, 20 ouvriers en 1964.

Période(s) principale(s) : 1ère moitié 19e siècle / 1er quart 20e siècle

Dates : 1810 (daté par source)

Description

L'atelier de tréfilerie est construit en grès : l'étage de soubassement est en pierre de taille et l'étage carré en moellon enduit. Il est couvert de deux travées de sheds, avec deux poteaux en fonte et un toit à longs pans en tuile mécanique. Les murs de l'ancien atelier de galvanisation sont en moellon de grès et en parpaing de mâchefer. Les logements d'ouvriers possèdent un étage de soubassement. Les encadrements de baies sont en briques silico-calcaires, attestant une reconstruction au début du

siècle.

Éléments descriptifs

Murs : grès, moellon, pierre de taille, enduit

Toit : tuile mécanique, verre en couverture

Étages : 1 étage carré

Énergie utilisée : énergie hydraulique produite sur place turbine hydraulique, énergie thermique produite sur place, énergie électrique achetée

Informations complémentaires

- **Voir le dossier numérisé** : <https://patrimoine.bourgognefranchecomte.fr/gtrudov/IA70000218/index.htm>

Thématiques : patrimoine industriel de la Haute-Saône

Aire d'étude et canton : Haute-Saône

Hydrographie : dérivation de la Semouse

Dénomination : tréfilerie

Parties constituantes non étudiées : atelier de fabrication, logement, logement d'ouvriers, bureau, bief de dérivation, salle de spectacle

© Région Bourgogne-Franche-Comté, Inventaire du patrimoine



Vue d'ensemble depuis l'entrée.

70, Aillevillers-et-Lyaumont, 21 à 31 route de Plombières, lieu-dit : la Chaudéau

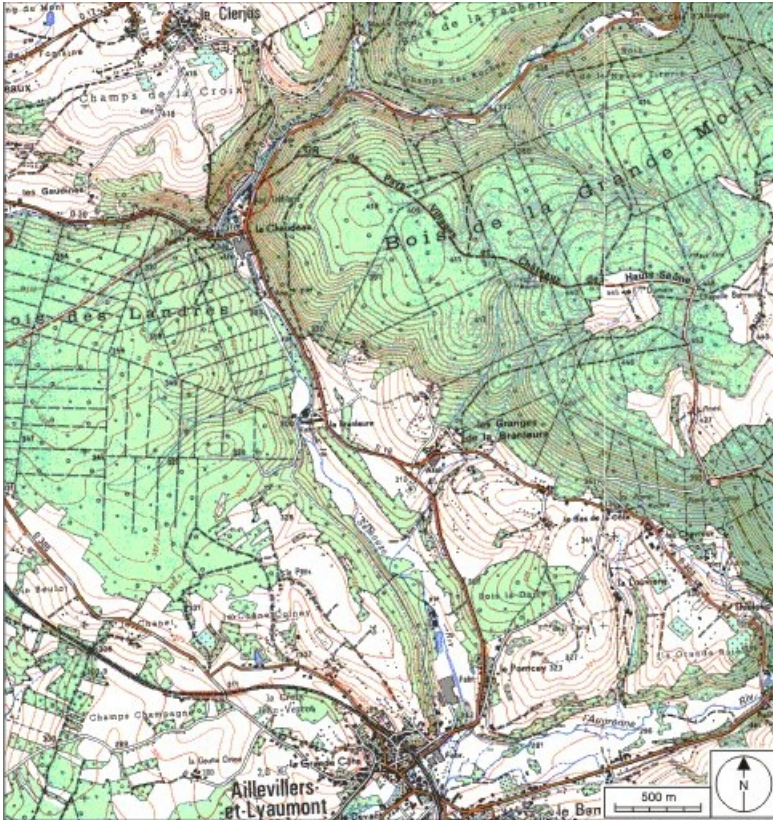
N° de l'illustration : 20067000711NUCA

Date : 2006

Auteur : Jérôme Mongreville

Reproduction soumise à autorisation du titulaire des droits d'exploitation

© Région Bourgogne-Franche-Comté, Inventaire du patrimoine



Carte de localisation. Carte topographique au 1:25000, I.G.N., Saint-Loup-sur-Semouse, 3419 O. SCAN 25 © IGN - 2008, Licence n°2008CISE29-68.

70, Aillevillers-et-Lyaumont, 21 à 31 route de Plombières, lieudit : la Chaudeau

N° de l'illustration : 20087000118NUDA

Date : 2008

Auteur : André Céréza

Reproduction soumise à autorisation du titulaire des droits d'exploitation

© Région Bourgogne-Franche-Comté, Inventaire du patrimoine



Plan-masse et de situation. Extrait du plan cadastral numérisé, 2008, section A, 1:1250 réduit à 1:1500. Source : Direction générale des Finances Publiques - Cadastre ; mise à jour : 2008.

70, Aillevillers-et-Lyaumont, 21 à 31 route de Plombières, lieudit : la Chaudeau

N° de l'illustration : 20087000226NUDA

Date : 2008

Auteur : André Céréza

Reproduction soumise à autorisation du titulaire des droits d'exploitation

© Région Bourgogne-Franche-Comté, Inventaire du patrimoine



Atelier de fabrication depuis le sud.

70, Aillevillers-et-Lyaumont, 21 à 31 route de Plombières, lieudit : la Chaudéau

N° de l'illustration : 20067000712NUCA

Date : 2006

Auteur : Jérôme Mongreville

Reproduction soumise à autorisation du titulaire des droits d'exploitation

© Région Bourgogne-Franche-Comté, Inventaire du patrimoine



Façade occidentale de l'atelier de fabrication.

70, Aillevillers-et-Lyaumont, 21 à 31 route de Plombières, lieu-dit : la Chaudeau

N° de l'illustration : 20067000722NUCA

Date : 2006

Auteur : Jérôme Mongreville

Reproduction soumise à autorisation du titulaire des droits d'exploitation

© Région Bourgogne-Franche-Comté, Inventaire du patrimoine



Élévation ouest de l'atelier de fabrication.

70, Aillevillers-et-Lyaumont, 21 à 31 route de Plombières, lieu-dit : la Chaudeau

N° de l'illustration : 20067000721NUCA

Date : 2006

Auteur : Jérôme Mongreville

Reproduction soumise à autorisation du titulaire des droits d'exploitation

© Région Bourgogne-Franche-Comté, Inventaire du patrimoine



Pignon nord de l'atelier de fabrication.

70, Aillevillers-et-Lyaumont, 21 à 31 route de Plombières, lieu-dit : la Chaudeau

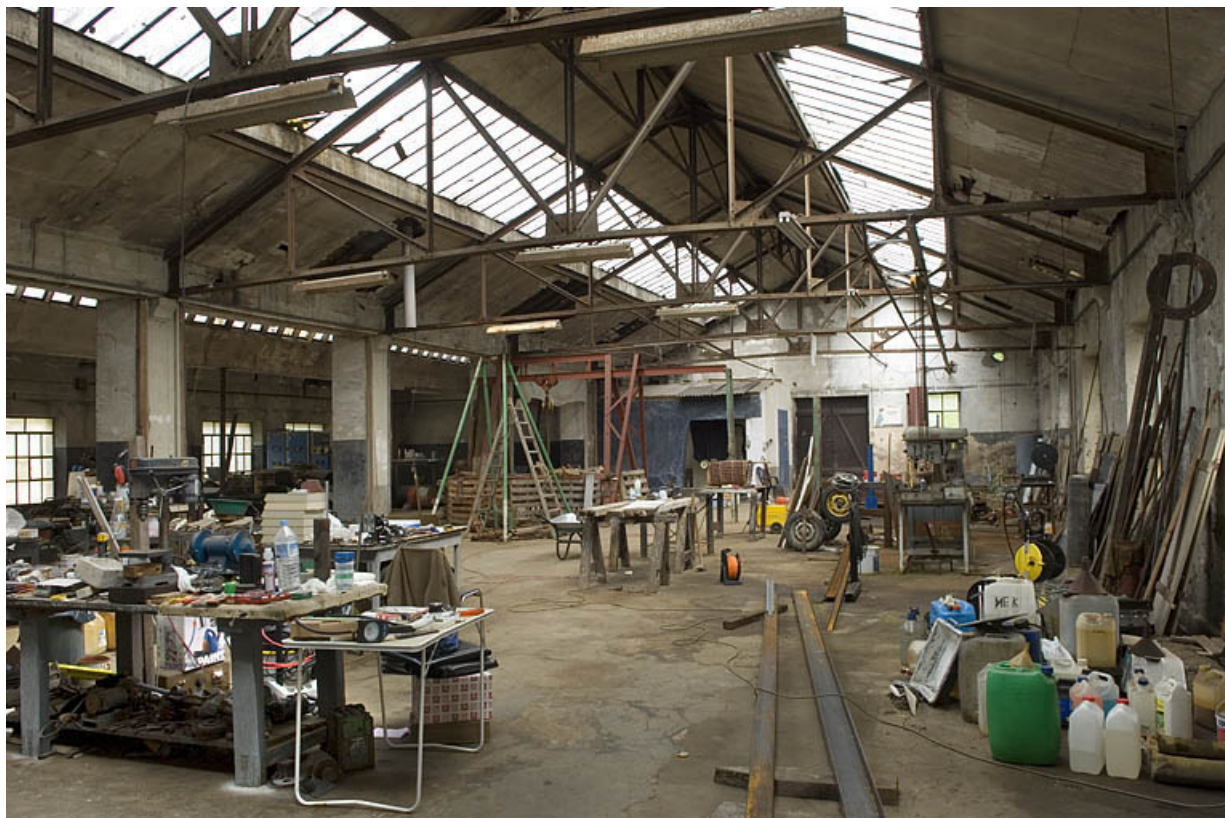
N° de l'illustration : 20067000727NUCA

Date : 2006

Auteur : Jérôme Mongreville

Reproduction soumise à autorisation du titulaire des droits d'exploitation

© Région Bourgogne-Franche-Comté, Inventaire du patrimoine



Etage de l'atelier de fabrication. Vue depuis le sud.

70, Aillevillers-et-Lyaumont, 21 à 31 route de Plombières, lieudit : la Chaudéau

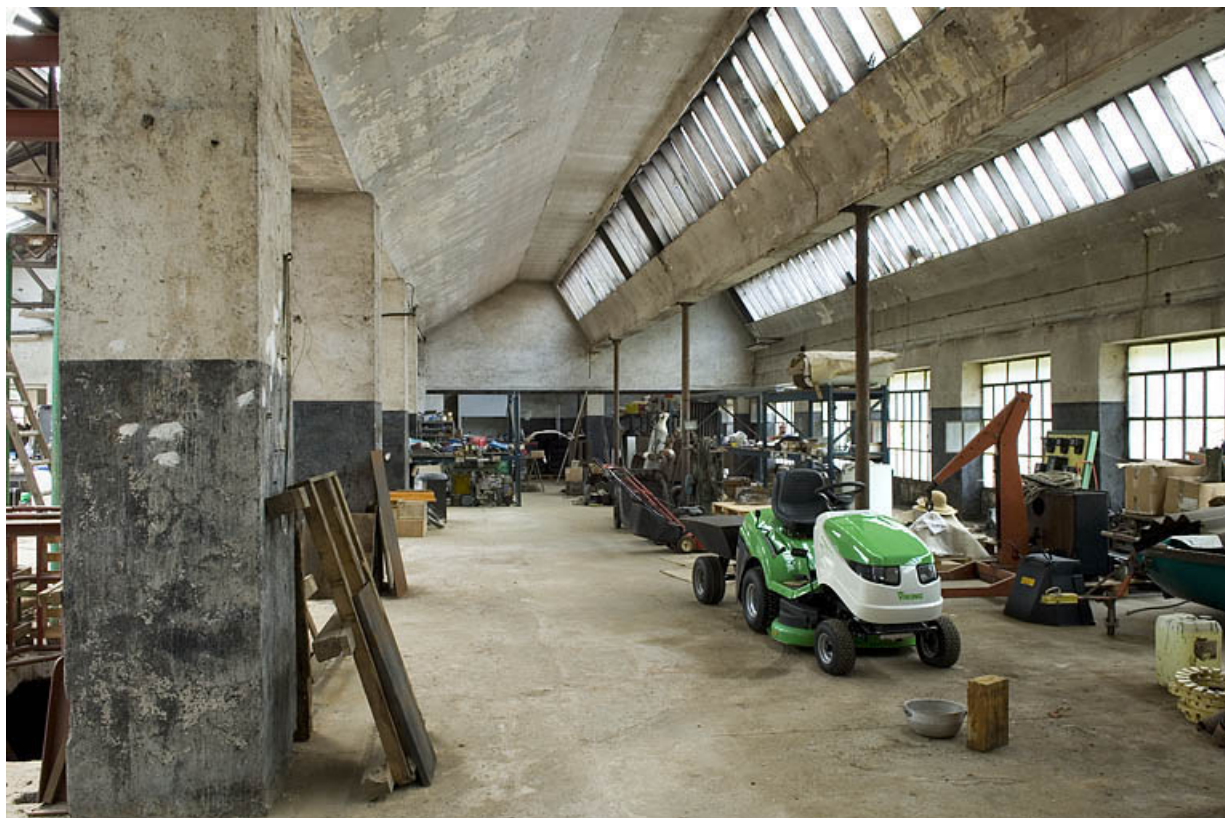
N° de l'illustration : 20067000718NUCA

Date : 2006

Auteur : Jérôme Mongreville

Reproduction soumise à autorisation du titulaire des droits d'exploitation

© Région Bourgogne-Franche-Comté, Inventaire du patrimoine



Etage de l'atelier de fabrication. Vue depuis le nord-est.

70, Aillevillers-et-Lyaumont, 21 à 31 route de Plombières, lieudit : la Chaudéau

N° de l'illustration : 20067000719NUCA

Date : 2006

Auteur : Jérôme Mongreville

Reproduction soumise à autorisation du titulaire des droits d'exploitation

© Région Bourgogne-Franche-Comté, Inventaire du patrimoine



Ancien atelier de fabrication (galvanisation et trempe).

70, Aillevillers-et-Lyaumont, 21 à 31 route de Plombières, lieudit : la Chaudeau

N° de l'illustration : 20067000720NUCA

Date : 2006

Auteur : Jérôme Mongreville

Reproduction soumise à autorisation du titulaire des droits d'exploitation

© Région Bourgogne-Franche-Comté, Inventaire du patrimoine



Intérieur de l'ancien atelier de galvanisation et de trempe. Vue d'ensemble.
70, Aillevillers-et-Lyaumont, 21 à 31 route de Plombières, lieudit : la Chaudéau

N° de l'illustration : 20067000724NUCA

Date : 2006

Auteur : Jérôme Mongreville

Reproduction soumise à autorisation du titulaire des droits d'exploitation

© Région Bourgogne-Franche-Comté, Inventaire du patrimoine



Intérieur de l'ancien atelier de galvanisation et de trempe. Extrémité nord.
70, Aillevillers-et-Lyaumont, 21 à 31 route de Plombières, lieudit : la Chaudéau

N° de l'illustration : 20067000725NUCA

Date : 2006

Auteur : Jérôme Mongreville

Reproduction soumise à autorisation du titulaire des droits d'exploitation

© Région Bourgogne-Franche-Comté, Inventaire du patrimoine



Logement du directeur. Vue depuis la route.

70, Aillevillers-et-Lyaumont, 21 à 31 route de Plombières, lieudit : la Chaudeau

N° de l'illustration : 20067000714NUCA

Date : 2006

Auteur : Jérôme Mongreville

Reproduction soumise à autorisation du titulaire des droits d'exploitation

© Région Bourgogne-Franche-Comté, Inventaire du patrimoine



Logement du directeur. Façade postérieure.

70, Aillevillers-et-Lyaumont, 21 à 31 route de Plombières, lieu-dit : la Chaudéau

N° de l'illustration : 20067000729NUCA

Date : 2006

Auteur : Jérôme Mongreville

Reproduction soumise à autorisation du titulaire des droits d'exploitation

© Région Bourgogne-Franche-Comté, Inventaire du patrimoine



Alignement de façades de logements sur la route de Plombières. Au premier plan : salle de spectacle.
70, Aillevillers-et-Lyaumont, 21 à 31 route de Plombières, lieudit : la Chaudeau

N° de l'illustration : 20067000717NUCA

Date : 2006

Auteur : Jérôme Mongreville

Reproduction soumise à autorisation du titulaire des droits d'exploitation

© Région Bourgogne-Franche-Comté, Inventaire du patrimoine



Logements ouvriers contigus donnants sur la route de Plombières.

70, Aillevillers-et-Lyaumont, 21 à 31 route de Plombières, lieu-dit : la Chaudeau

N° de l'illustration : 20067000715NUCA

Date : 2006

Auteur : Jérôme Mongreville

Reproduction soumise à autorisation du titulaire des droits d'exploitation

© Région Bourgogne-Franche-Comté, Inventaire du patrimoine



Façade des logements ouvriers route de Plombières.

70, Aillevillers-et-Lyaumont, 21 à 31 route de Plombières, lieudit : la Chaudéau

N° de l'illustration : 20067000716NUCA

Date : 2006

Auteur : Jérôme Mongreville

Reproduction soumise à autorisation du titulaire des droits d'exploitation

© Région Bourgogne-Franche-Comté, Inventaire du patrimoine



Façade occidentale des logements ouvriers.

70, Aillevillers-et-Lyaumont, 21 à 31 route de Plombières, lieudit : la Chaudéau

N° de l'illustration : 20067000728NUCA

Date : 2006

Auteur : Jérôme Mongreville

Reproduction soumise à autorisation du titulaire des droits d'exploitation

© Région Bourgogne-Franche-Comté, Inventaire du patrimoine



Cartouche placé sur la façade occidentale des logements ouvriers.

70, Aillevillers-et-Lyaumont, 21 à 31 route de Plombières, lieudit : la Chaudéau

N° de l'illustration : 20067000713NUCA

Date : 2006

Auteur : Jérôme Mongreville

Reproduction soumise à autorisation du titulaire des droits d'exploitation

© Région Bourgogne-Franche-Comté, Inventaire du patrimoine



Vanne de décharge sur le bief d'amenée.

70, Aillevillers-et-Lyaumont, 21 à 31 route de Plombières, lieudit : la Chaudeau

N° de l'illustration : 20067000726NUCA

Date : 2006

Auteur : Jérôme Mongreville

Reproduction soumise à autorisation du titulaire des droits d'exploitation

© Région Bourgogne-Franche-Comté, Inventaire du patrimoine



Anciennes filières utilisées pour le tréfilage.

70, Aillevillers-et-Lyaumont, 21 à 31 route de Plombières, lieudit : la Chaudéau

N° de l'illustration : 20067000723NUCA

Date : 2006

Auteur : Jérôme Mongreville

Reproduction soumise à autorisation du titulaire des droits d'exploitation

© Région Bourgogne-Franche-Comté, Inventaire du patrimoine