

## TISSAGE DE COTON SAILLET, PUIS USINE DE PIÈCES DÉTACHÉES EN MATIÈRE PLASTIQUE MAGLUM, ACTUELLEMENT JOHNSON CONTROLS CONFLANS

Bourgogne-Franche-Comté, Haute-Saône  
Conflans-sur-Lanterne  
8 rue de l' Industrie

Dossier IA70000187 réalisé en 2006

Auteur(s) : Raphaël Favereaux



### Historique

Le tissage de coton est édifié au début du 20e siècle, vers 1904-1907, par l'industriel vosgien Pierre Sailley, associé aux sieurs Dutang, Savigney et Botton, originaires de Villefranche-sur-Saône (69). Mise en jeu par une machine à vapeur, l'usine produit des "doublures pour teintures et blanchiments" et du tissu écru. Malgré le retrait de Pierre Sailley en 1914, l'affaire prend pour nom Tissage Saillet Fils et Cie (1918), puis Société Anonyme du tissage de Conflans-sur-Lanterne (1931), cette dernière possédant des établissements à Faverney (70) et Saint-Maurice (88). Deux logements ouvriers collectifs sont édifiés au nord de l'usine. A sa fermeture en 1962, le tissage, dénommé George, est cédé à la Société Mécanique de Conflans, sous-traitant de l'équipementier automobile Maglum, qui travaille la matière plastique en injection. L'établissement industriel produit alors des pare-soleils pour Peugeot, Renault et des entreprises allemandes et anglaises. Elle fabrique également des pièces pour articles ménagers. Le site est repris en 1981 par le groupe allemand Happich, qui poursuit le même type de fabrication (pare-soleils, cendriers et poignées pour l'industrie automobile). La cheminée de la chaudière, construite par l'entreprise belfortaine Rietsch, a été détruite en 1991. L'usine a été agrandie et modifiée (bureaux) dans les deux dernières décennies du 20e siècle. Devenue Happich Mécanique dans les années 1980, l'usine est passée dans le groupe de l'équipementier automobile américain Johnson Controls. Le tissage met en jeu 400 métiers au début du 20e siècle. Deux générateurs à vapeur, dont un de marque Scheidecker et Kohl (Lure, 70), ont été autorisés en 1931. Le tissage emploie 135 ouvriers en 1910, 110 en 1917, et 128 en 1931. L'effectif monte à 230 personnes en 1980 et 283 en 1991.

**Période(s) principale(s) :** 1er quart 20e siècle / 4e quart 20e siècle

### Description

Construit en rez-de-chaussée, l'atelier de fabrication est en moellon de grès enduit, couvert de sheds en tuile mécanique. Les extensions sont en charpente métallique, essentage et couverture en tôle ou ciment amiante. Les bureaux, construits le long de la rue, ont un étage carré. Les logements ouvriers, à deux entrées indépendantes, sont en moellon de calcaire enduit, à un étage carré, couverts de toits à longs pans.

### Éléments descriptifs

**Murs :** grès, béton, moellon, parpaing de béton, enduit, essentage de tôle

**Toit :** tuile mécanique, fer en couverture, ciment amiante en couverture, verre en couverture

**Étages :** 1 étage carré

**Énergie utilisée :** énergie thermique, énergie électrique, produite sur place, achetée

### Informations complémentaires

- Voir le dossier numérisé : <https://patrimoine.bourgognefranchecomte.fr/gtrudov/IA70000187/index.htm>

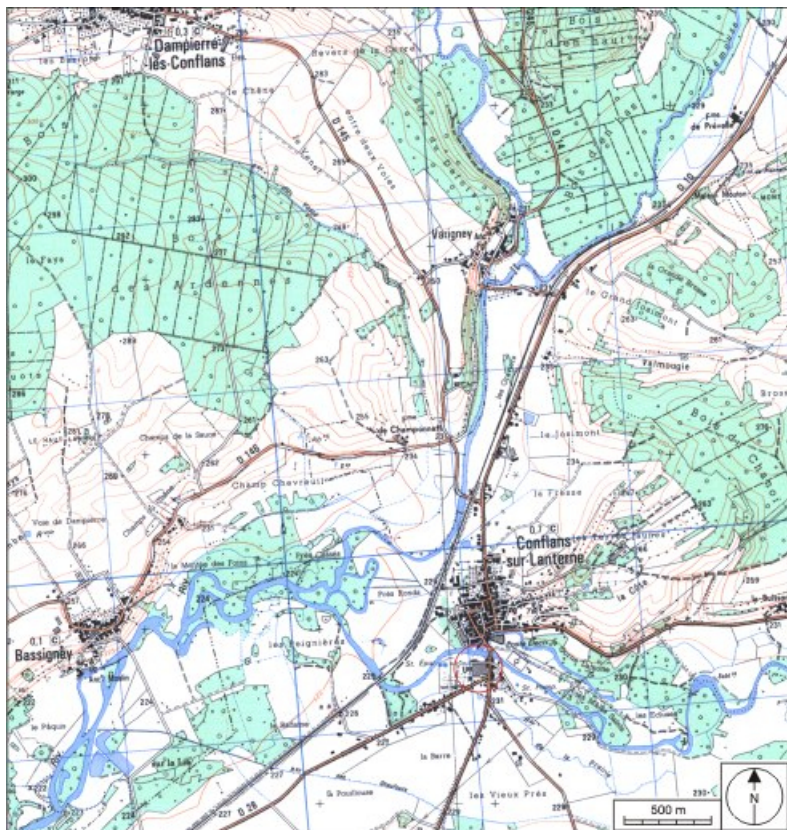
**Thématiques :** patrimoine industriel de la Haute-Saône

**Aire d'étude et canton :** Haute-Saône

**Dénomination** : tissage, usine de pièces détachées en matière plastique

**Parties constituantes non étudiées** : atelier de fabrication, logement patronal, magasin industriel, bureau, logement d'ouvriers

© Région Bourgogne-Franche-Comté, Inventaire du patrimoine



**Carte de localisation. Carte topographique au 1:25000, I.G.N., Conflans-sur-Lanterne, 3420 O. SCAN 25 © IGN - 2008, Licence n°2008CISE29-68.**

70, Conflans-sur-Lanterne, 8 rue de l' Industrie

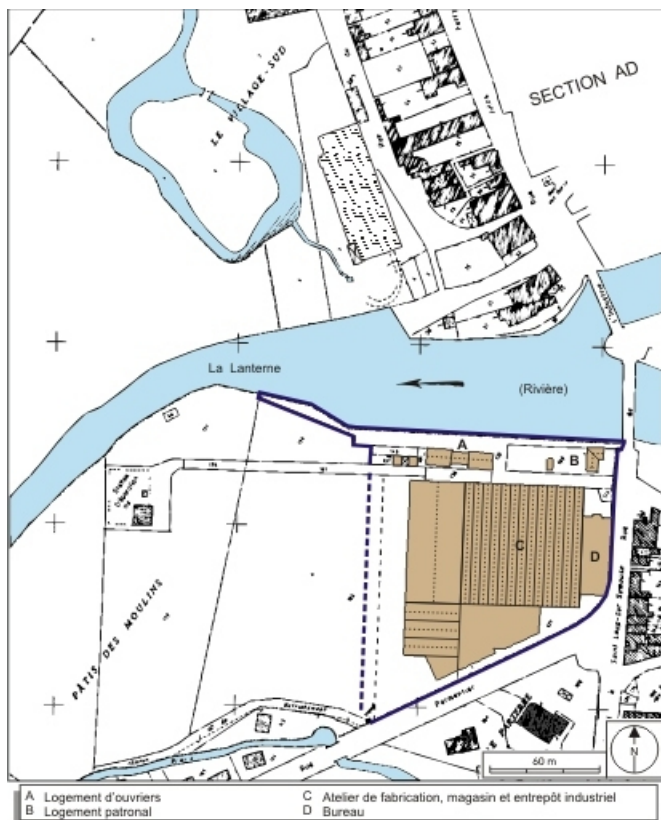
N° de l'illustration : 20087000103NUDA

Date : 2008

Auteur : André Céréza

Reproduction soumise à autorisation du titulaire des droits d'exploitation

© Région Bourgogne-Franche-Comté, Inventaire du patrimoine



**Plan-masse et de situation. Extrait du plan cadastral numérisé, 2008, section B, 1:1250 réduit à 1:2000. Source : Direction générale des Finances Publiques - Cadastre ; mise à jour : 2008.**

70, Conflans-sur-Lanterne, 8 rue de l' Industrie

N° de l'illustration : 20087000196NUDA

Date : 2008

Auteur : André Céréza

Reproduction soumise à autorisation du titulaire des droits d'exploitation

© Région Bourgogne-Franche-Comté, Inventaire du patrimoine



**Vue d'ensemble depuis le sud-est.**

70, Conflans-sur-Lanterne, 8 rue de l' Industrie

N° de l'illustration : 20067000579NUCA

Date : 2006

Auteur : Jérôme Mongreville

Reproduction soumise à autorisation du titulaire des droits d'exploitation

© Région Bourgogne-Franche-Comté, Inventaire du patrimoine



**Vue d'ensemble depuis l'est.**

70, Conflans-sur-Lanterne, 8 rue de l' Industrie

N° de l'illustration : 20067000580NUCA

Date : 2006

Auteur : Jérôme Mongreville

Reproduction soumise à autorisation du titulaire des droits d'exploitation

© Région Bourgogne-Franche-Comté, Inventaire du patrimoine



**Entrée de l'atelier de fabrication.**

70, Conflans-sur-Lanterne, 8 rue de l' Industrie

N° de l'illustration : 20067000581NUCA

Date : 2006

Auteur : Jérôme Mongreville

Reproduction soumise à autorisation du titulaire des droits d'exploitation

© Région Bourgogne-Franche-Comté, Inventaire du patrimoine



**Logements ouvriers.**

70, Conflans-sur-Lanterne, 8 rue de l' Industrie

N° de l'illustration : 20067000582NUCA

Date : 2006

Auteur : Jérôme Mongreville

Reproduction soumise à autorisation du titulaire des droits d'exploitation

© Région Bourgogne-Franche-Comté, Inventaire du patrimoine



**Dépendances communes aux logements ouvriers.**

70, Conflans-sur-Lanterne, 8 rue de l' Industrie

N° de l'illustration : 20067000583NUCA

Date : 2006

Auteur : Jérôme Mongreville

Reproduction soumise à autorisation du titulaire des droits d'exploitation

© Région Bourgogne-Franche-Comté, Inventaire du patrimoine