

FILATURE DE BOURRE DE SOIE, PUIS USINE DE QUINCAILLERIE BOHLY FRÈRES ET CIE, PUIS SIDBO, PUIS GFD, PUIS GFI, PUIS FORMER, ACTUELLEMENT LISI AUTOMOTIVE

Bourgogne-Franche-Comté, Haute-Saône
Mélisey
9 route de Lure

Dossier IA70000127 réalisé en 2007

Auteur(s) : Raphaël Favereaux



Historique

La société anonyme dite Filature de bourre de soie de Mélisey fait bâtir une usine, connue sous le nom de Filature comtoise, au tout début du 20^e siècle. Cette société, vraisemblablement fondée par un certain M. Hermann, exploite un tel établissement depuis 1893 à Belonchamp ([étudié IA70000131](#)). Un logement patronal est construit de l'autre côté de la route au début du 20^e siècle. La filature ferme ses portes suite à la crise économique de 1929. Les bâtiments sont probablement utilisés comme dépôt de laine, jusqu'à leur reprise en 1939 par la société Bohly Frères. Cette dernière, implantée depuis 1914 dans le quartier de la Gare ([étudiée IA70000129](#)), transfère son activité (boulonnerie et visserie décolletée) dans l'ancienne filature. De nouveaux bureaux sont construits à l'est. Une cité ouvrière composée de cinq maisons est édifée vers 1930. L'usine subit d'importants dégâts suite aux bombardements de 1944. Elle est reconstruite et équipée de nouvelles machines de production. Vers 1950, la société introduit le forgeage à chaud des boulons (production en masse de culots de bougies d'allumage). La frappe à froid apparaît en 1961. L'usine travaille en sous-traitance pour l'industrie automobile et les constructions électriques et électromécaniques de la région. Outre la production de boulons décolletés en acier (dur, demi-dur et fin) et en laiton, l'entreprise commence la fabrication de pièces spéciales pour l'industrie automobile. Des ateliers en rez-de-chaussée (actuel atelier de frappe à froid) sont construits au sud dans les années 1960. La société s'associe en 1965 avec la Société Industrielle de Delle (90), spécialisée dans la fabrication de visserie de mécanique de précision, sous l'appellation SIDBO. Elle prend successivement pour nom GFD (Générale de Forgeage et Décolletage) en 1968, GFI en 1977, puis Former en 1985 (division automobile de GFI). En 2007, sous l'appellation Lisi Automotive, l'usine continue la production de pièces de sécurité pour les équipementiers automobiles (éléments de tuyauterie et étriers de frein, barres de tension de ceintures de sécurité, etc.). La cheminée de la machine à vapeur a été détruite vers 1995. Une chaudière à vapeur cylindrique Scheidecker et Cie (Thann, 68) est autorisée en 1927. Dans les années 1950, l'usine utilise des tours à 6 broches Gyromatic, des tours automatiques Great Britain et des tours multibroches Index, des presses à friction, des fileteuses et des rectifieuses. La filature emploie 99 personnes en 1930. L'usine de quincaillerie en emploie 360 en 1958, 320 en 1981, et 290 en 2007.

Période(s) principale(s) : 1^{er} quart 20^e siècle / 2^e quart 20^e siècle / 3^e quart 20^e siècle

Description

L'atelier de fabrication originel est en rez-de-chaussée, construit en moellon de grès enduit, et couvert de sheds en tuile mécanique. Les bureaux sont en parpaing de béton et béton armé, couverts d'une terrasse. L'extension de l'atelier de fabrication est en parpaing de béton enduit, charpente métallique et sheds. La cité ouvrière comprend cinq maisons (1 à 6 rue des Cités Comtoises) abritant chacune quatre appartements. Elles sont construites en moellon de grès enduit, et possèdent un rez-de-chaussée surélevé, un étage carré et un étage en surcroît, couvertes d'un toit à demi-croupes.

Éléments descriptifs

Murs : grès, béton, béton, moellon, parpaing de béton, béton armé, enduit

Toit : tuile mécanique, ardoise, verre en couverture

Etages : rez-de-chaussée surélevé, 1 étage carré, étage de comble

Energie utilisée : énergie thermique produite sur place, énergie électrique achetée

Informations complémentaires

- **Voir le dossier numérisé** : <https://patrimoine.bourgognefranchecomte.fr/gtrudov/IA70000127/index.htm>

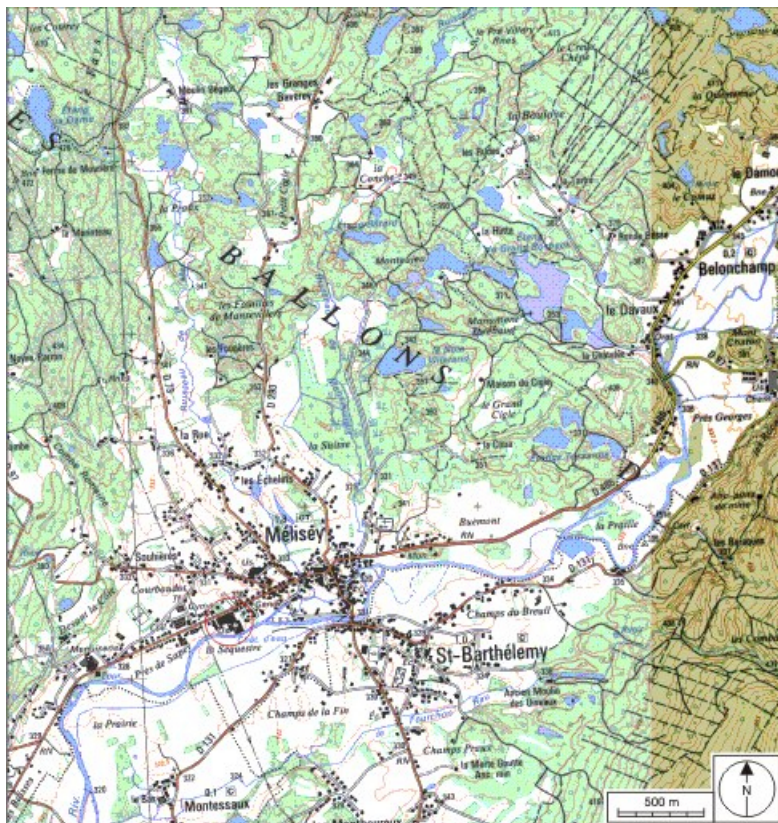
Thématiques : patrimoine industriel de la Haute-Saône

Aire d'étude et canton : Haute-Saône

Dénomination : filature, usine de quincaillerie

Parties constituantes non étudiées : atelier de fabrication, entrepôt industriel, réservoir industriel, logement patronal, logement d'ouvriers, conciergerie, bureau

© Région Bourgogne-Franche-Comté, Inventaire du patrimoine



Carte de localisation. Carte topographique au 1:25000, I.G.N., Mélisey, 3520 O. SCAN 25 © IGN - 2008, Licence n°2008CISE29-68.
70, Mélisey, 9 route de Lure

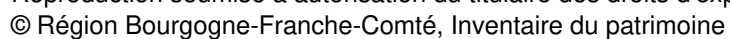
N° de l'illustration : 20087000052NUDA

Date : 2008

Auteur : André Céréza

Reproduction soumise à autorisation du titulaire des droits d'exploitation

© Région Bourgogne-Franche-Comté, Inventaire du patrimoine





Vue d'ensemble depuis le nord-est.

70, Mélisey, 9 route de Lure

N° de l'illustration : 20077000519NUCA

Date : 2007

Auteur : Jérôme Mongreville

Reproduction soumise à autorisation du titulaire des droits d'exploitation

© Région Bourgogne-Franche-Comté, Inventaire du patrimoine



Vue d'ensemble depuis l'ouest.

70, Mélissey, 9 route de Lure

N° de l'illustration : 20077000522NUCA

Date : 2007

Auteur : Jérôme Mongreville

Reproduction soumise à autorisation du titulaire des droits d'exploitation

© Région Bourgogne-Franche-Comté, Inventaire du patrimoine



Entrée de l'usine.

70, Mélissey, 9 route de Lure

N° de l'illustration : 20077000520NUCA

Date : 2007

Auteur : Jérôme Mongreville

Reproduction soumise à autorisation du titulaire des droits d'exploitation

© Région Bourgogne-Franche-Comté, Inventaire du patrimoine



Entrepôt industriel et logements.

70, Mélisey, 9 route de Lure

N° de l'illustration : 20077000521NUCA

Date : 2007

Auteur : Jérôme Mongreville

Reproduction soumise à autorisation du titulaire des droits d'exploitation

© Région Bourgogne-Franche-Comté, Inventaire du patrimoine



Vue d'ensemble de la cité ouvrière.

70, Mélissey, 9 route de Lure

N° de l'illustration : 20077000523NUCA

Date : 2007

Auteur : Jérôme Mongreville

Reproduction soumise à autorisation du titulaire des droits d'exploitation

© Région Bourgogne-Franche-Comté, Inventaire du patrimoine



Maisons ouvrières à quatre logements.

70, Mélisey, 9 route de Lure

N° de l'illustration : 20077000525NUCA

Date : 2007

Auteur : Jérôme Mongreville

Reproduction soumise à autorisation du titulaire des droits d'exploitation

© Région Bourgogne-Franche-Comté, Inventaire du patrimoine



Façades postérieures des maisons ouvrières.

70, Mélesey, 9 route de Lure

N° de l'illustration : 20077000524NUCA

Date : 2007

Auteur : Jérôme Mongreville

Reproduction soumise à autorisation du titulaire des droits d'exploitation

© Région Bourgogne-Franche-Comté, Inventaire du patrimoine