

## USINE DE CONSTRUCTION MÉTALLIQUE EUGÈNE GAUSSIN, ACTUELLEMENT ATELIERS DE CONSTRUCTIONS MÉTALLIQUES D'HÉRICOURT (ACMH)

Bourgogne-Franche-Comté, Haute-Saône  
Héricourt  
26, 28 rue Jean Jaurès

Dossier IA70000103 réalisé en 2005  
Auteur(s) : Raphaël Favereaux



### Historique

L'usine de construction métallique est fondée par Eugène Gaussin à partir de 1884. Outre une maison et un bureau, sont édifiés entre 1887 et 1902 divers ateliers (montage, rivetage, mécanique), une cheminée, le bâtiment de la machine à vapeur et des magasins. L'entreprise fabrique des charpentes en fer, des ponts et passerelles, des fenêtres, grilles, escaliers tournants et également des machines sur plan. Un inventaire établi en 1903, date de la mise en faillite, donne la composition des bâtiments : 6 ateliers (forge, ajustage, montage des charpentes, serrurerie, émaillage et menuiserie), le bâtiment des fours, la chaufferie et le local de la machine à vapeur, des écuries et remises, magasins et hangars, bureaux et réfectoire. A cette date, l'usine est achetée par la famille d'industriels Viellard, et exploitée par la société Paul Gay jusqu'en 1919. Elle est reprise par la société Barreau, Morel et Cie jusqu'en 1926, date à laquelle elle prend le nom d'Ateliers de Constructions Métalliques d'Héricourt. Après la Seconde Guerre mondiale, la société participe à la reconstruction des ouvrages d'art détruits. Un nouvel atelier, vaste halle métallique conçue par ses propres bureaux, est construit en 1947, agrandi au sud, vers 1950, d'autres halles, d'un entrepôt industriel (parc à fer) et d'un bâtiment abritant les bureaux d'études et bureaux administratifs. Suite à des difficultés économiques à la fin des années 1970, et à un dépôt de bilan en 1981, l'usine est reprise par la société Coronis, puis par les Ateliers de Constructions Métalliques Industrielles (ACMI) en 1983, et entre dans la société SAE (actuellement Eiffage) en 1986. C'est à cette époque que la plupart des bâtiments, construits à la fin du 19<sup>e</sup> siècle, sont détruits. Seuls subsistent, parmi les premières constructions, le transformateur et le logement à l'entrée du site. Une machine à vapeur est mentionnée en 1893. Présence de deux machines à vapeur de 60 et 20 ch et de deux chaudières (de marque Escher et Nayer) en 1903. Installation de deux marteaux pneumatiques en 1920. 26 hommes et 3 enfants en 1893, 80 ouvriers en 1918 (contre 130 en temps normal), 120 en 1931, 250 en 1960, 200 vers 1970, 20 en 2005. Existence d'un fonds d'archives privées.

**Période(s) principale(s) :** 4<sup>e</sup> quart 19<sup>e</sup> siècle / milieu 20<sup>e</sup> siècle

**Dates :** 1947 (daté par source)

### Description

Les ateliers de fabrication sont construits en pan de fer hourdés de parpaing de béton, avec charpente métallique couverte de toit à longs pans et de tôle (originellement en tuile mécanique). La halle construite en 1947 mesure 110 m de long pour une largeur de 24 m. Le parc à fer possède une structure et une charpente métallique, couverte en tôle. Le bâtiment abritant les différents bureaux, à un étage carré, est couvert d'un toit à longs pans et tuile mécanique. Le transformateur, construit en moellon enduit, est couvert d'un toit en pavillon et tuile mécanique. Le logement d'entrée, devenue conciergerie, possède un sous-sol, un rez-de chaussée surélevé et un étage en surcroît.

### Éléments descriptifs

**Murs :** calcaire, béton, moellon, parpaing de béton, pan de fer, enduit

**Toit :** fer en couverture, tuile mécanique

**Étages :** sous-sol, rez-de-chaussée surélevé, étage en surcroît

**Couvrement :** charpente métallique apparente

**Energie utilisée** : énergie thermique produite sur place, énergie électrique achetée

## Sources documentaires

### Documents figurés

- **Héricourt (Haute-Saône) - Vue Générale.**  
Héricourt (Haute-Saône) - Vue Générale. Carte postale, C. Lardier éd., Besançon, s.d. [début 20e siècle].  
Lieu de conservation : Collection particulière

## Informations complémentaires

- **Voir le dossier numérisé** : <https://patrimoine.bourgognefranche-comte.fr/gtrudov/IA70000103/index.htm>

**Thématiques** : patrimoine industriel de la Haute-Saône

**Aire d'étude et canton** : Haute-Saône

**Dénomination** : usine de construction métallique

**Parties constituantes non étudiées** : conciergerie, atelier de fabrication, bureau, bureau d'études, transformateur, entrepôt industriel, garage, pont bascule

© Région Bourgogne-Franche-Comté, Inventaire du patrimoine



**Carte de localisation. Carte topographique au 1:25000, I.G.N., Belfort, 3621 OT. SCAN 25 © IGN - 2008, Licence n°2008CISE29-68.**  
70, Héricourt, 26, 28 rue Jean Jaurès

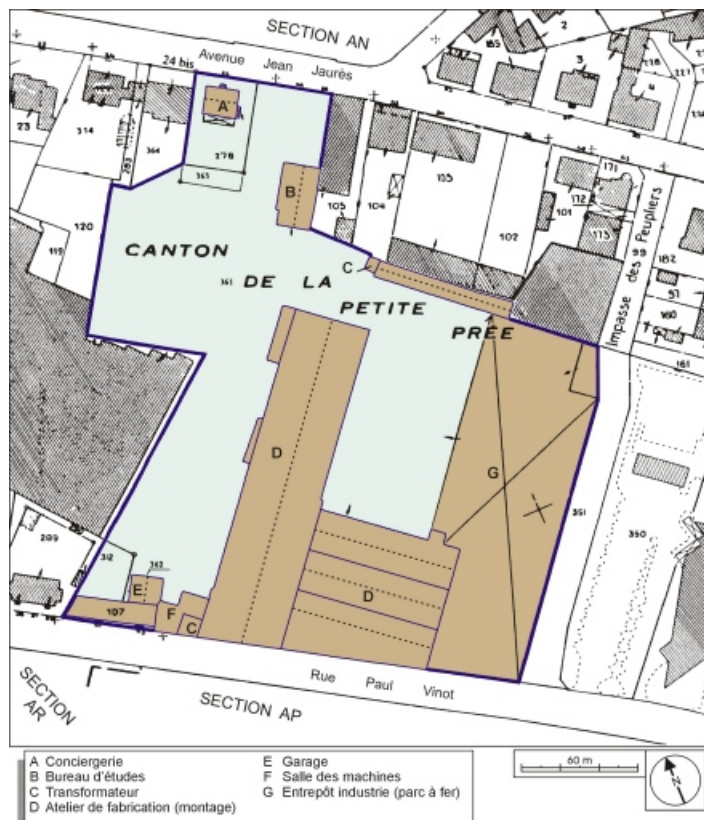
N° de l'illustration : 20087000080NUDA

Date : 2008

Auteur : André Céréza

Reproduction soumise à autorisation du titulaire des droits d'exploitation

© Région Bourgogne-Franche-Comté, Inventaire du patrimoine



**Plan-masse et de situation. Extrait du plan cadastral numérisé, 2005, section AO, 1:1000 réduit à 1:2000.**  
70, Héricourt, 26, 28 rue Jean Jaurès

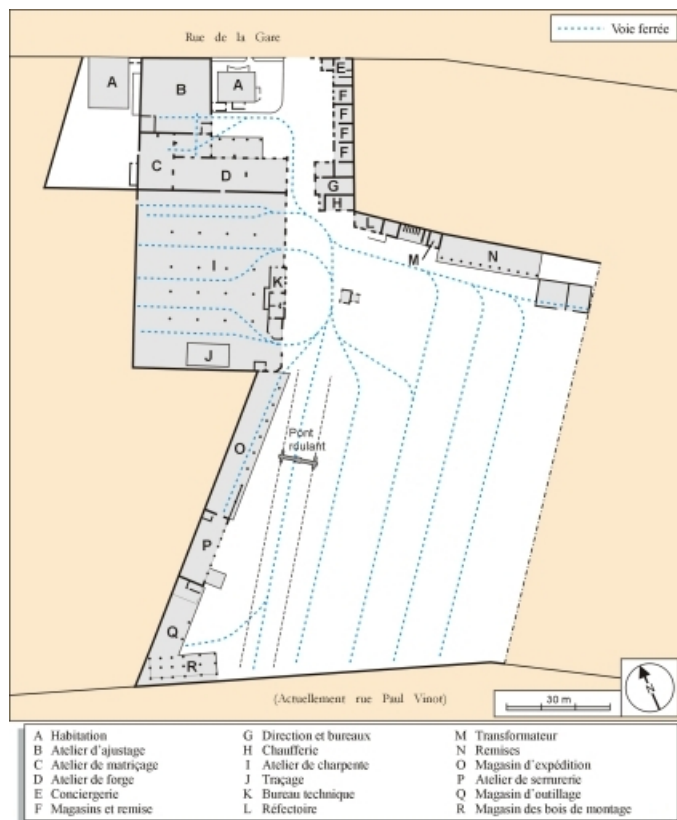
N° de l'illustration : 20067000030NUDA

Date : 2006

Auteur : André Céréza

Reproduction soumise à autorisation du titulaire des droits d'exploitation

© Région Bourgogne-Franche-Comté, Inventaire du patrimoine



**Plan-masse de l'usine en 1913.**

70, Héricourt, 26, 28 rue Jean Jaurès

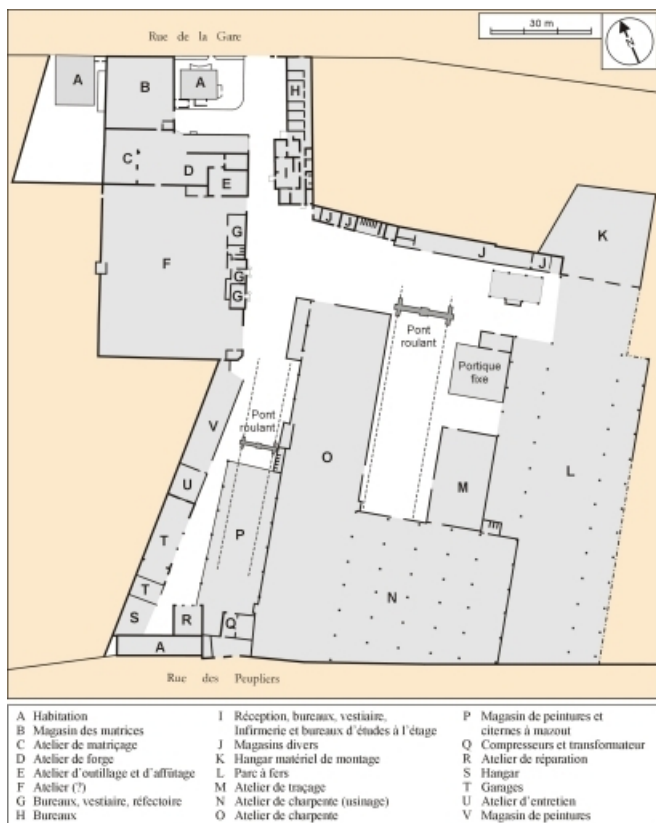
N° de l'illustration : 20057000166NUDA

Date : 2005

Auteur : André Céréza

Reproduction soumise à autorisation du titulaire des droits d'exploitation

© Région Bourgogne-Franche-Comté, Inventaire du patrimoine



**Plan-masse de l'usine en 1964.**

70, Héricourt, 26, 28 rue Jean Jaurès

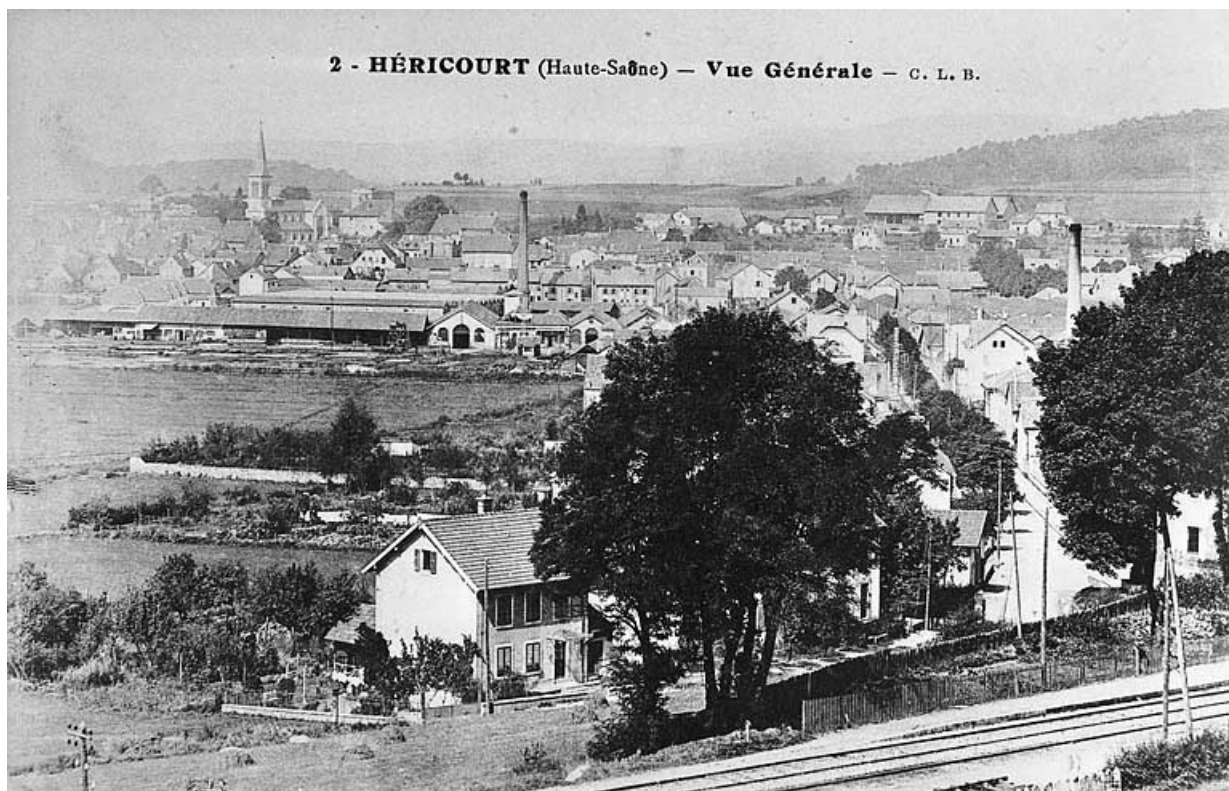
N° de l'illustration : 20057000167NUDA

Date : 2005

Auteur : André Céréza

Reproduction soumise à autorisation du titulaire des droits d'exploitation

© Région Bourgogne-Franche-Comté, Inventaire du patrimoine



**Héricourt (Haute-Saône) - Vue Générale.**

70, Héricourt, 26, 28 rue Jean Jaurès

**Source :**

**Carte postale, C. Lardier éd., Besançon, s.d. [début 20e siècle]. Lieu de conservation : collection particulière**

Lieu de conservation : Collection particulière

N° de l'illustration : 20057000435X

Date : 2005

Auteur : Jérôme Mongreville (reproduction)

Reproduction soumise à autorisation du titulaire des droits d'exploitation

© Région Bourgogne-Franche-Comté, Inventaire du patrimoine



**Vue d'ensemble de l'atelier de fabrication depuis l'est.**

70, Héricourt, 26, 28 rue Jean Jaurès

N° de l'illustration : 20067000133NUCA

Date : 2006

Auteur : Jérôme Mongreville

Reproduction soumise à autorisation du titulaire des droits d'exploitation

© Région Bourgogne-Franche-Comté, Inventaire du patrimoine



**Atelier de fabrication depuis le nord.**

70, Héricourt, 26, 28 rue Jean Jaurès

N° de l'illustration : 20067000132NUCA

Date : 2006

Auteur : Jérôme Mongreville

Reproduction soumise à autorisation du titulaire des droits d'exploitation

© Région Bourgogne-Franche-Comté, Inventaire du patrimoine



**Façade nord de l'atelier de fabrication.**

70, Héricourt, 26, 28 rue Jean Jaurès

N° de l'illustration : 20067000131NUCA

Date : 2006

Auteur : Jérôme Mongreville

Reproduction soumise à autorisation du titulaire des droits d'exploitation

© Région Bourgogne-Franche-Comté, Inventaire du patrimoine



**Atelier de fabrication. Cheminées d'extraction.**

70, Héricourt, 26, 28 rue Jean Jaurès

N° de l'illustration : 20067000135NUCA

Date : 2006

Auteur : Jérôme Mongreville

Reproduction soumise à autorisation du titulaire des droits d'exploitation

© Région Bourgogne-Franche-Comté, Inventaire du patrimoine



**Atelier de fabrication. Vue intérieure depuis le sud.**

70, Héricourt, 26, 28 rue Jean Jaurès

N° de l'illustration : 20057000489NUCA

Date : 2005

Auteur : Jérôme Mongreville

Reproduction soumise à autorisation du titulaire des droits d'exploitation

© Région Bourgogne-Franche-Comté, Inventaire du patrimoine



**Atelier de fabrication. Charpente et couverture métallique.**

70, Héricourt, 26, 28 rue Jean Jaurès

N° de l'illustration : 20057000490NUCA

Date : 2005

Auteur : Jérôme Mongreville

Reproduction soumise à autorisation du titulaire des droits d'exploitation

© Région Bourgogne-Franche-Comté, Inventaire du patrimoine



**Atelier de fabrication secondaire. Vue intérieure depuis l'ouest.**

70, Héricourt, 26, 28 rue Jean Jaurès

N° de l'illustration : 20057000491NUCA

Date : 2005

Auteur : Jérôme Mongreville

Reproduction soumise à autorisation du titulaire des droits d'exploitation

© Région Bourgogne-Franche-Comté, Inventaire du patrimoine



**Atelier de fabrication secondaire. Vue intérieure depuis l'est.**

70, Héricourt, 26, 28 rue Jean Jaurès

N° de l'illustration : 20057000492NUCA

Date : 2005

Auteur : Jérôme Mongreville

Reproduction soumise à autorisation du titulaire des droits d'exploitation

© Région Bourgogne-Franche-Comté, Inventaire du patrimoine



**Le parc à fer.**

70, Héricourt, 26, 28 rue Jean Jaurès

N° de l'illustration : 20067000134NUCA

Date : 2006

Auteur : Jérôme Mongreville

Reproduction soumise à autorisation du titulaire des droits d'exploitation

© Région Bourgogne-Franche-Comté, Inventaire du patrimoine



**La conciergerie.**

70, Héricourt, 26, 28 rue Jean Jaurès

N° de l'illustration : 20067000147NUCA

Date : 2006

Auteur : Jérôme Mongreville

Reproduction soumise à autorisation du titulaire des droits d'exploitation

© Région Bourgogne-Franche-Comté, Inventaire du patrimoine



**Le bureau d'études.**

70, Héricourt, 26, 28 rue Jean Jaurès

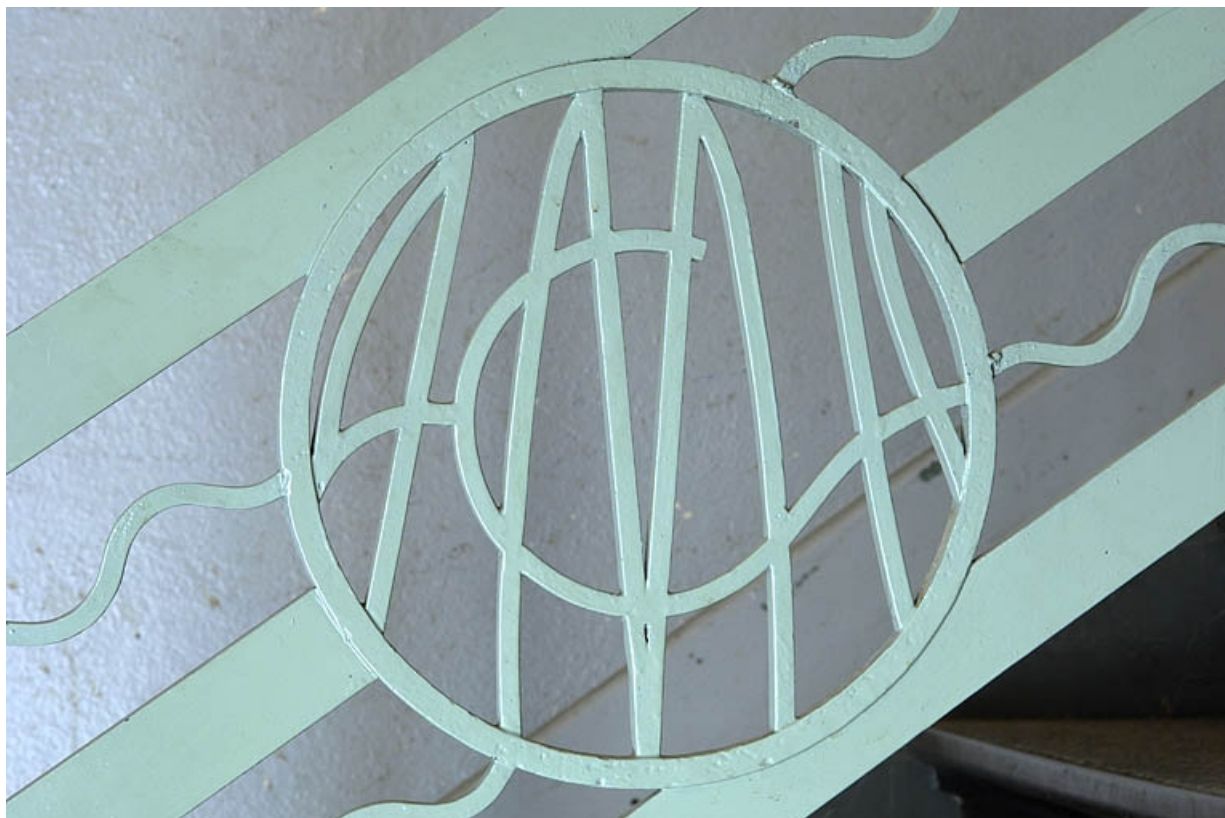
N° de l'illustration : 20067000130NUCA

Date : 2006

Auteur : Jérôme Mongreville

Reproduction soumise à autorisation du titulaire des droits d'exploitation

© Région Bourgogne-Franche-Comté, Inventaire du patrimoine



**Bureau d'études. Détail du sigle ACMH sur le garde-corps de l'escalier.**  
70, Héricourt, 26, 28 rue Jean Jaurès

N° de l'illustration : 20057000488NUCA

Date : 2005

Auteur : Jérôme Mongreville

Reproduction soumise à autorisation du titulaire des droits d'exploitation

© Région Bourgogne-Franche-Comté, Inventaire du patrimoine