

## CHÂTEAU

Bourgogne-Franche-Comté, Nièvre  
Pougues-les-Eaux  
rue du Docteur Faucher

Dossier IA58001360 réalisé en  
2019

Auteur(s) : Fabien Dufoulon



## Historique

Il ne reste rien aujourd'hui du château situé dans le bourg de Pougues-les-Eaux. Sa façade nord, côté bourg, est connue grâce à une carte postale ancienne. Elle montre un édifice composé d'un corps central, couvert d'une toiture à deux pans, encadré par deux pavillons vraisemblablement plus tardifs, couverts de toits brisés. Le château figure sur le plan du cadastre ancien dit napoléonien (1812). Il appartient à la famille Clément (Joseph, puis Claude-Hugues). Il est ensuite acquis par François-Louis-Amédée Lutton, qui joue un rôle important dans le développement de la *station thermale* à partir de 1854. Dès cette époque, l'édifice a changé de destination ("Le château, actuellement mairie et justice de paix, n'offre qu'une façade élégante et un beau parc dont les allées de tilleuls longent la route de Fourchambault") d'après Roubaud (1860). Henriette Rodier de Montlouis, épouse d'Alexis Frébault, un associé de Lutton dans la gestion de l'établissement thermal, devient à son tour propriétaire du château dans les années 1860. Plusieurs dessins relatifs à la construction d'une cuisine (1864) et d'une remise-sellerie-écurie (non datés) sont conservés dans le fonds de l'architecte Adophe Bouveault. Ce dernier avait déjà élaboré, à la demande de la propriétaire, plusieurs projets pour une villa à construire dans le quartier thermal vers 1862. Dans un acte du 12 décembre 1874, Madame Frébault cède le château à la commune. Elle reçoit en échange un terrain, route de Guérigny, et une somme de 48 000 francs. La commune lance alors d'importants travaux dans l'édifice pour y installer les écoles, la mairie et la justice de paix pour un montant d'environ 72 000 francs. Malgré ces travaux, l'édifice est finalement abandonné et détruit au début des années 1920. L'actuelle mairie-école est construite à l'emplacement du parc du château entre 1913 et 1918.

**Période(s) principale(s) :** 18e siècle

**Période(s) secondaire(s) :** 2e moitié 19e siècle

**Auteur(s) de l'oeuvre :**  
maître d'oeuvre inconnu ()

## Éléments descriptifs

**État de conservation :**  
détruit

## Sources documentaires

### Documents d'archives

- **Archives départementales de la Nièvre. Cadastre de la commune de Pougues-les-Eaux. [1812-1953].**  
Archives départementales de la Nièvre. Cadastre de la commune de Pougues-les-Eaux. [1812-1953].- Atlas parcellaire (1812) : 3 PP 214- État de sections (1812) : 3 P 214/1- Matrices cadastrales des propriétés bâties et non bâties : 3 P 214/2 (folio 1 à 352 et folio 1 à 175)- Matrices cadastrales des propriétés bâties et non bâties : 3 P 214/3 (folio 1 à 220), 3 P 214/4 (folio 221 à 354) 3 P 214/5 (folio 355 à 750), 3 P 214/6 (folio 751 à 1482)- Matrice cadastrale des propriétés bâties (1883-1891) : 3 P 214/7- Matrice cadastrale dite "matrice noire" des propriétés bâties : 3 P 214/8  
Lieu de conservation : Archives départementales de la Nièvre, Nevers- Cote du document : 3 P 214
- **Archives départementales de la Nièvre. 54 J 301. Fonds Bouveault-Palet. Propriété Frébault à Pougues-les-Eaux.**

### **Château de Pougues-les-Eaux.**

Archives départementales de la Nièvre. 54 J 301. Fonds Bouveault-Palet. Propriété Frébault à Pougues-les-Eaux. Château de Pougues-les-Eaux.

Lieu de conservation : Archives départementales de la Nièvre, Nevers- Cote du document : 54 J 301

### **Documents figurés**

- **[Château de Pougues-les-Eaux. Projet pour une remise-sellerie-écurie]. [Troisième quart du 19e siècle].**  
[Château de Pougues-les-Eaux. Projet pour une remise-sellerie-écurie] / [Adolphe Bouveault]. [Troisième quart du 19e siècle]. Dessin. 37,5 x 27,5 cm.  
Lieu de conservation : Archives départementales de la Nièvre, Nevers- Cote du document : 54 J 301
- **[Château de Pougues-les-Eaux. Projet pour une cuisine]. 16 avril 1864.**  
[Château de Pougues-les-Eaux. Projet pour une cuisine] / [Adolphe Bouveault]. 16 avril 1864. Dessin. 49 x 32 cm. Échelle 1/50.  
Lieu de conservation : Archives départementales de la Nièvre, Nevers- Cote du document : 54 J 301
- **Pougues-les-Eaux. La Mairie. [Première moitié du 20e siècle].**  
Pougues-les-Eaux. La Mairie / [auteur inconnu]. [S.l.] : L.L., [première moitié du 20e siècle]. Carte postale.  
Lieu de conservation : Collection particulière

### **Bibliographie**

- **Roubaud, Félix. Pougues, ses eaux minérales, ses environs. 1860.**  
Roubaud, Félix. Pougues, ses eaux minérales, ses environs. Quatrième édition revue et corrigée. Paris : Libraire J.-B. Baillière et Fils, 1860. 311 p.
- **Massé, Alfred. Monographies nivernaises. Canton de Pougues. 1912.**  
Massé, Alfred. Monographies nivernaises. Canton de Pougues. Nevers : Ropiteau, 1912. 644 p.
- **Cario, Fabrice. Le Canton de Pougues à travers le passé. 1981.**  
Cario, Fabrice. Le Canton de Pougues à travers le passé. Nevers : Jean Jamois, 1981.

### **Informations complémentaires**

**Thématiques** : thermalisme en Bourgogne-Franche-Comté (le)

**Aire d'étude et canton** : Bourgogne-Franche-Comté

**Dénomination** : demeure, château

© Région Bourgogne-Franche-Comté, Inventaire du patrimoine



**Façade à la fin du 19e siècle ou au début du 20e siècle.**

58, Pougues-les-Eaux rue du Docteur Faucher

**Source :**

**Pougues-les-Eaux. La Mairie. [carte postale]. [s.l.] : L.L., [s.d.].**

Lieu de conservation : Collection particulière

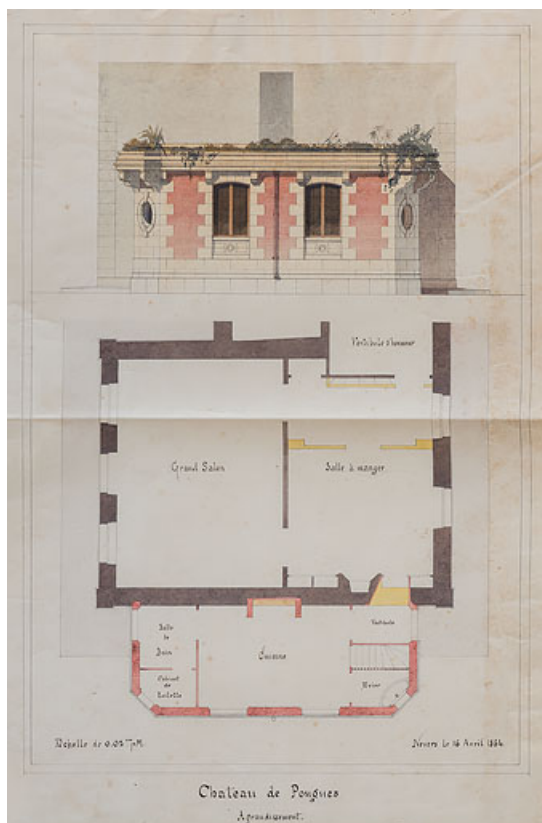
N° de l'illustration : 20205800353NUC4A

Date : 2020

Auteur : auteur

Reproduction soumise à autorisation du titulaire des droits d'exploitation

© Région Bourgogne-Franche-Comté, Inventaire du patrimoine



**Projet de cuisine (1864) d'Adolphe Bouveault.**  
58, Pougues-les-Eaux rue du Docteur Faucher

**Source :**

**[Château de Pougues-les-Eaux. Projet pour une cuisine] / [Adolphe Bouveault]. 16 avril 1864. Dessin. 49 x 32 cm. Échelle 1/50. In : Archives départementales de la Nièvre. 54 J 301. Fonds Bouveault-Palet. Propriété Frébault à Pougues-les-Eaux. Château de Pougues-les-Eaux.**

Lieu de conservation : Archives départementales de la Nièvre, Nevers - Cote du document : 54 J 301

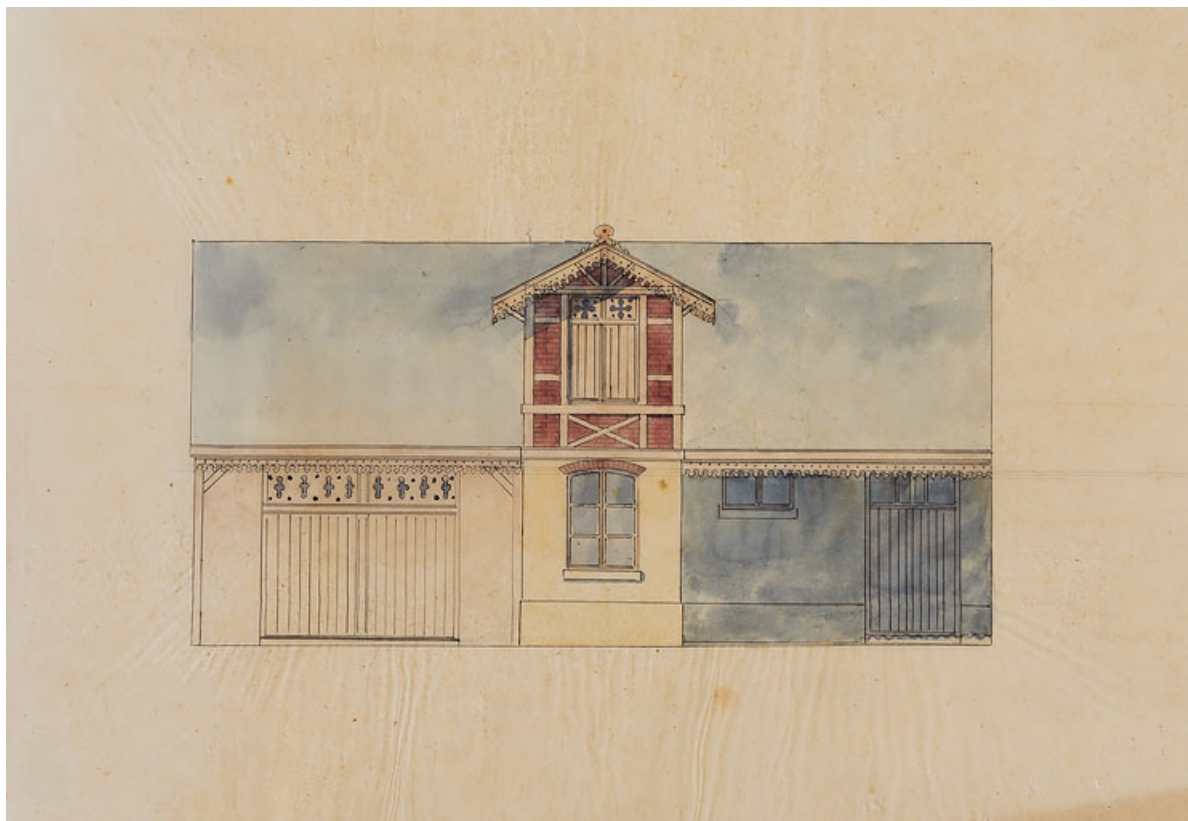
N° de l'illustration : 20205800146NUC4A

Date : 2020

Auteur : Pierre-Marie Barbe-Richaud

Reproduction soumise à autorisation du titulaire des droits d'exploitation

© Région Bourgogne-Franche-Comté, Inventaire du patrimoine



**Projet de remise-sellerie-écurie (non daté) d'Adolphe Bouveault.**

58, Pougues-les-Eaux rue du Docteur Faucher

**Source :**

**[Château de Pougues-les-Eaux. Projet pour une remise-sellerie-écurie] / [Adolphe Bouveault]. [s.d.]. Dessin. 37,5 x 27,5 cm. In : Archives départementales de la Nièvre. 54 J 301. Fonds Bouveault-Palet. Propriété Frébault à Pougues-les-Eaux. Château de Pougues-les-Eaux.**

Lieu de conservation : Archives départementales de la Nièvre, Nevers - Cote du document : 54 J 301

N° de l'illustration : 20205800144NUC2A

Date : 2020

Auteur : Pierre-Marie Barbe-Richaud

Reproduction soumise à autorisation du titulaire des droits d'exploitation

© Région Bourgogne-Franche-Comté, Inventaire du patrimoine