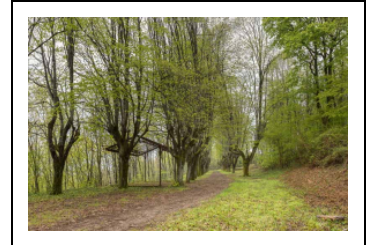


DOMAINE DE POUQUES-BELLEVUE

Bourgogne-Franche-Comté, Nièvre
Pouques-les-Eaux
Bellevue - avenue de Paris, rue des
Cumines

Dossier IA58001298 réalisé en 2019

Auteur(s) : Fabien Dufoulon



Présentation

Le Mont Givre semble bien avoir été une destination privilégiée de promenade pour les curistes dès l'Ancien Régime, si l'on en croit l'auteur de la préface des *Observations sur l'usage des eaux* (1769) : "Une allée de tilleuls qui mènent à un plateau d'où l'on découvre le village à gauche, et à droite près de deux lieues de la grande route". L'auteur apprécie tout particulièrement le panorama qui s'ouvre devant lui sur le chemin du retour : "On a l'aspect d'un grand vignoble, de plusieurs bouquets de bois, et de collines qui décrivent une espèce de fer à cheval, dont les deux extrémités ont deux lieux d'éloignement." Ce fer à cheval correspond bien aux différentes hauteurs qui entourent la ville de Pouques, de Soulangy et de Seisseigne (à l'ouest) jusqu'à Usseau et Parigny (à l'est). D'anciennes maisons (89-91 avenue de Paris) construites le long de la route nationale de Paris à Antibes ont été conservées lors de l'aménagement du domaine à la fin du 19^e siècle. Elles servent notamment de logement au gardien de celui-ci. L'une d'elle porte la date de 1827.

Terrain Kur à Pouques-les-Eaux

Édouard Jéramec, administrateur-délégué de la Compagnie des Eaux minérales de Pouques, est à l'origine de l'aménagement du site. L'objectif est de proposer aux malades, en plus de la cure d'eau, une "cure de terrains". Le concept et son nom sont très explicitement empruntés au médecin allemand Max Joseph Cœrtel (1835-1897) qui publie *Therapie der Kreislaufstörungen* en 1884. La *Terrain Kur*, par la pratique de la marche au grand air, doit permettre d'améliorer la circulation sanguine des patients. Le docteur Jean Janicot, médecin à Pouques-les-Eaux, l'évoque au Congrès international d'hydrologie et de climatologie qui se tient à Clermont-Ferrand en 1897. Dans les éditions du 28 août et du 4 septembre 1898 du *Pouques-Journal*, il annonce l'introduction de ce type de cure à Pouques-les-Eaux en s'appuyant sur le modèle allemand ("Depuis lors, les Allemands, gens pratiques par excellence, ont mis à profit dans bon nombre de leurs stations thermales, l'inclinaison variable des chemins"). Le site du Mont Givre, situé à 1 300 mètres de l'établissement thermal, est choisi. Les terrains nécessaires sont vendus à la Compagnie par Nestor Massé en 1898. Le parc s'étend sur deux hectares à l'est de la rue du Mont Givre et de la route nationale. L'exposition des terrains ouest-sud-ouest et le léger relèvement du sol au nord sont jugés idéaux pour bénéficier de l'exposition au grand air sans pour autant subir les désagréments du vent. La vue exceptionnelle, qui s'étend par temps clair jusqu'aux tours de la cathédrale de Bourges, vaut au domaine son nom : Belle-Vue.

Création du domaine (1898-1899)

Un premier plan général d'aménagement du site est présenté aux lecteurs du *Pouques-Journal* du 18 septembre 1898. Il est dessiné par Mourot, architecte-paysagiste à Nevers. Le chemin principal qui conduit au sommet part de la route nationale, rythmé par des bancs de repos, monte en zigzagant jusqu'au pied d'un mur soutenant une grande terrasse, passe à l'intérieur d'un tunnel sous celle-ci et ressort dans le parc par deux escaliers divergents. D'après un plan plus tardif, des modifications ont dû rapidement être apportées au projet (entrée depuis la route décalée vers le nord, remplacement du tunnel et des deux escaliers par deux grandes rampes parallèles au mur de soutènement de la terrasse). La configuration même de la terrasse a évolué entre le projet initial et la réalisation en 1899. Dans le premier, elle se présente comme un segment encadré par deux petites constructions : une buvette-restaurant au nord et une salle de repos et de correspondance au sud. Finalement, seul un édifice plus imposant (café) est construit à l'extrémité nord, et une allée prolonge la terrasse au sud et descend en pente douce jusqu'à la route nationale. Le dessin général des allées et des pelouses avec l'emplacement des trois terrains de jeux (tennis, croquet et jeu de boules lyonnaises) du plan de septembre 1898 semble en revanche avoir été à peu près respecté. En plus

du café, deux autres édifices sont bâtis. La laiterie ("genre Trianon, où deux petites vaches bretonnes, propres et luisantes, offriront comme rafraîchissement un lait savoureux") est une construction en bois, largement ouverte, présentant un plan en T. Elle a été construite à l'emplacement initialement prévu. Le kiosque à musique, de plan octogonal, projeté dans la partie nord du domaine, est finalement érigé au centre de la terrasse, le long d'une allée de tilleuls. Il pourrait bien s'agir d'un remploi de la structure de la source Alice. L'idée d'une "tour en fer pour observatoire" de 30 ou 40 mètres de hauteur, qui aurait dû se situer à l'angle nord-est du domaine, semble avoir été totalement abandonnée. À son emplacement subsistent les vestiges d'un réservoir. Dans le projet initial, un promenoir est enfin prévu "pour offrir un abri en cas de pluie subite" contre la clôture sud du domaine. Il est difficile de savoir s'il a effectivement été construit, dans la mesure où la vue du site publiée dans l'édition du 28 mai 1899 du *Pougues-Journal*, sur laquelle il apparaît bien, rend compte peut-être davantage des édifices projetés que de ceux effectivement construits ou en cours de construction. Dans un dernier temps, certains éléments des trois promenoirs en bois disposés au nord, à l'est et à l'ouest de la buvette Saint-Léger (dans sa configuration autour de 1900) du parc thermal sont installés sur la terrasse du site. Ils sont bien visibles sur les photographies anciennes. On peut supposer que le démontage de ces promenoirs et leur remontage à Bellevue fait suite à la construction du nouveau pavillon des sources Saint-Léon et Saint-Léger en 1905-1907.

La cure de terrains se met en place de manière très rigoureuse à partir de l'ouverture du domaine en mai 1899. La Compagnie des Eaux minérales de Pougues propose en effet quatre itinéraires (ou pistes) pour rejoindre à pied le domaine de Bellevue depuis le parc thermal. La méthode est bien celle de la "cure de terrains" d'Étel, qui distingue terrains sans pente, terrains avec montée légère, terrains avec montée accentuée et terrains avec montée rapide, et qui préconise une gradation de la difficulté de la piste. Le domaine, qui associe exercice physique et divertissements, connaît son âge d'or avant la Première Guerre mondiale.

Historique

Le domaine de Pougues-Bellevue est créé par la Compagnie des Eaux minérales de Pougues en 1898-1899. Un premier plan général d'aménagement du site est présenté aux lecteurs du *Pougues-Journal* du 18 septembre 1898. Il est dessiné par Mourot, architecte-paysagiste à Nevers. Le site est en voie d'abandon à partir des années 1930. Un camping y est installé en 1952. La Compagnie des Eaux minérales de Pougues cède une partie des terrains situés au sud-est pour permettre l'implantation de la nouvelle maison du diabète (inaugurée en 1971). L'ensemble des bâtiments du site est détruit. Il ne subsiste aujourd'hui que les fondations du café, du kiosque et de la laiterie. À une date inconnue, un vestige des galeries construites par Ernest Pantz dans le parc thermal est remonté en bordure de la terrasse. Il s'agit précisément du bras du promenoir situé à la sortie de l'ancienne salle de gymnastique et d'escrime. En 2012, l'Office national des Forêts établit un guide de gestion du site (2013-2019). La commune engage la sécurisation du site et la création de chemins et sentiers d'interprétation. La réalisation d'un nouveau garde-corps d'une longueur de 120 mètres, pour remplacer la balustrade en pierre détruite, est confiée aux élèves de l'École supérieure des Arts appliqués de Bourgogne (Nevers) en 2016.

Période(s) principale(s) : 4e quart 19e siècle

Période(s) secondaire(s) : 2e quart 19e siècle

Dates : 1898 (daté par source)

Auteur(s) de l'oeuvre :

Mourot (architecte paysagiste, attribution par source)

Description

Le Mont Givre culmine à 294 mètres d'altitude. La dénivellation entre le parc thermal et le domaine de Bellevue est d'une centaine de mètres.

Éléments descriptifs

État de conservation :

remanié

Sources documentaires

Documents d'archives

- **Archives départementales de la Nièvre. Cadastre de la commune de Pougues-les-Eaux. [1812-1953].**

Archives départementales de la Nièvre. Cadastre de la commune de Pougues-les-Eaux. [1812-1953].- Atlas parcellaire (1812) : 3 PP 214- État de sections (1812) : 3 P 214/1- Matrices cadastrales des propriétés bâties et non bâties : 3 P 214/2 (folio 1 à 352 et folio 1 à 175)- Matrices cadastrales des propriétés bâties et non bâties : 3 P 214/3 (folio 1 à 220), 3 P 214/4

(folio 221 à 354) 3 P 214/5 (folio 355 à 750), 3 P 214/6 (folio 751 à 1482)- Matrice cadastrale des propriétés bâties (1883-1891) : 3 P 214/7- Matrice cadastrale dite "matrice noire" des propriétés bâties : 3 P 214/8

Lieu de conservation : Archives départementales de la Nièvre, Nevers- Cote du document : 3 P 214

- **Archives départementales de la Nièvre. 32 J 239. Fonds de l'établissement thermal de Pougues-les-Eaux. Plans concernant le forage et le captage des sources Saint-Léger, Alice, Saint-Léon, Grande Source, Élisabeth et Saint-Bruno (1891-1893) ; canalisation pour conduire l'eau des sources au Pavillon des Sources (1905) ; plan général du tracé des conduites d'eau douce et d'eau minérale à établir entre l'établissement thermal Saint-Léger et la source Alice (s.d.) ; dispositions générales des conduites du par cet de la place de l'établissement thermal (1910-1939) ; 4 plans (s.d.).**

Archives départementales de la Nièvre. 32 J 239. Fonds de l'établissement thermal de Pougues-les-Eaux. Plans concernant le forage et le captage des sources Saint-Léger, Alice, Saint-Léon, Grande Source, Élisabeth et Saint-Bruno (1891-1893) ; canalisation pour conduire l'eau des sources au Pavillon des Sources (1905) ; plan général du tracé des conduites d'eau douce et d'eau minérale à établir entre l'établissement thermal Saint-Léger et la source Alice (s.d.) ; dispositions générales des conduites du par cet de la place de l'établissement thermal (1910-1939) ; 4 plans (s.d.).

Lieu de conservation : Archives départementales de la Nièvre, Nevers- Cote du document : 32 J 239

Documents figurés

- **Itinéraires de réaction. [Vers 1900].**

Itinéraires de réaction / [auteur inconnu]. [Vers 1900]. Imprimé. 44,5 x 27 cm.

Lieu de conservation : Archives départementales de la Nièvre, Nevers- Cote du document : 32 J 220

- **Pougues-Belevue. 1899.**

Pougues-Belevue / [auteur inconnu]. 1899. Lithographie. In : Janicot, Jean. Une annexe de Pougues : Pougues-Belevue. [s.l.] : [s.n.], 1899.

Lieu de conservation : Archives départementales de la Nièvre, Nevers

- **Plateau du Mont-Givre. 1899.**

Plateau du Mont-Givre / L. Courtier. 1899. Lithographie. In : Janicot, Jean. Une annexe de Pougues : Pougues-Belevue. [s.l.] : [s.n.], 1899.

Lieu de conservation : Archives départementales de la Nièvre, Nevers

- **Aménagements de Pougues-Belevue. 1899.**

Aménagements de Pougues-Belevue / L. Courtier. 1899. Lithographie. In : Janicot, Jean. Une annexe de Pougues : Pougues-Belevue. [s.l.] : [s.n.], 1899.

Lieu de conservation : Archives départementales de la Nièvre, Nevers

- **Plan en surface du pavillon-restaurant. 1899.**

Plan en surface du pavillon-restaurant / [auteur inconnu]. 1899. Lithographie. In : Janicot, Jean. Une annexe de Pougues : Pougues-Belevue. [s.l.] : [s.n.], 1899.

Lieu de conservation : Archives départementales de la Nièvre, Nevers

- **Façade sud du pavillon-restaurant. 1899.**

Façade sud du pavillon-restaurant / [auteur inconnu]. 1899. Lithographie. In : Janicot, Jean. Une annexe de Pougues : Pougues-Belevue. [s.l.] : [s.n.], 1899.

Lieu de conservation : Archives départementales de la Nièvre, Nevers

- **Domaine de Pougues-Belevue. Station de cure d'air et de cure de terrain. Plan. [Vers 1899].**

Domaine de Pougues-Belevue. Station de cure d'air et de cure de terrain. Plan / Simonnot. [Vers 1899]. Dessin fragmentaire (partie droite manquante). 73 x 52 cm. Échelle 1/50.

Lieu de conservation : Archives départementales de la Nièvre, Nevers- Cote du document : 32 J 239

- **Pougues-Belle-Vue à vol d'oiseau. [Premier quart du 20e siècle].**

Pougues-Belle-Vue à vol d'oiseau / [auteur inconnu]. Pougues-les-Eaux : J.L., [premier quart du 20e siècle].

Lieu de conservation : Collection particulière

- **Pougues-les-Eaux. Café de Bellevue. [Deuxième quart du 20e siècle].**

Pougues-les-Eaux. Café de Bellevue / [auteur inconnu]. [S.l.] : Toulon, [deuxième quart du 20e siècle]. Carte postale.

Lieu de conservation : Collection particulière

- **Pougues Belle-Vue. La laiterie. [Premier quart du 20e siècle].**

Pougues Belle-Vue. La laiterie / [auteur inconnu]. Pougues-les-Eaux : Licot, [premier quart du 20e siècle]. Carte postale.

Lieu de conservation : Collection particulière

- **Pougues Belle Vue. Le Café. [Premier quart du 20e siècle].**

Pougues Belle Vue. Le Café / [auteur inconnu]. Pougues-les-Eaux : J.L., [premier quart du 20e siècle]. Carte postale.

Lieu de conservation : Archives départementales de la Nièvre, Nevers- Cote du document : 10 Fi 25

- **Pougues-les-Eaux. Le Café de Belle-Vue. [Premier quart du 20e siècle].**

Pougues-les-Eaux. Le Café de Belle-Vue / [auteur inconnu]. [S.l.] : [s.n.], [premier quart du 20e siècle]. Carte postale.
Lieu de conservation : Collection particulière

• **Pougues-les-Eaux. Bellevue. L'allée des tilleuls. [Premier quart du 20e siècle].**

Pougues-les-Eaux. Bellevue. L'allée des tilleuls / [auteur inconnu]. [S.l.], L.L., [premier quart du 20e siècle]. Carte postale.
Lieu de conservation : Collection particulière

• **Pougues-les-Eaux. Grande allée du restaurant de Belle-Vue et le promenoir. [Premier quart du 20e siècle].**

Pougues-les-Eaux. Grande allée du restaurant de Belle-Vue et le promenoir / [auteur inconnu]. Pougues-les-Eaux : F.H., [premier quart du 20e siècle]. Carte postale.
Lieu de conservation : Collection particulière

• **Pougues-les-Eaux. Station des dyspeptiques et des neurasthéniques. L'établissement thermal et le Splendid Hôtel. Pougues-Bellevue. Cure d'air et de repos. [Premier quart du 20e siècle].**

Pougues-les-Eaux. Station des dyspeptiques et des neurasthéniques. L'établissement thermal et le Splendid Hôtel.
Pougues-Bellevue. Cure d'air et de repos / [auteur inconnu]. [S.l.] : [s.n.], [premier quart du 20e siècle]. Carte postale.
Lieu de conservation : Collection particulière

• **Pougues-les-Eaux. Un coin du parc de Belle-Vue. [Premier quart du 20e siècle].**

Pougues-les-Eaux. Un coin du parc de Belle-Vue / [auteur inconnu]. [S.l.] : L.L., [premier quart du 20e siècle]. Carte postale.
Lieu de conservation : Collection particulière

• **Pougues-les-Eaux. Vue prise depuis la terrasse de Belle-Vue. [Premier quart du 20e siècle].**

Pougues-les-Eaux. Vue prise depuis la terrasse de Belle-Vue / [auteur inconnu]. [Pougues-les-Eaux] : J.L., [premier quart du 20e siècle]. Carte postale.
Lieu de conservation : Archives départementales de la Nièvre, Nevers- Cote du document : 10 Fi 25

• **[Prises de vues aériennes à Pougues-les-Eaux]. 1958.**

[Prises de vues aériennes à Pougues-les-Eaux] / Établissements Richard. 1958. Pilote et opérateur R. Henrard. Appareil de prise de vues Planiphot Automatique Richard Labrely monté avec objectif Berthiot.
Lieu de conservation : Archives départementales de la Nièvre, Nevers- Cote du document : Collection du docteur François (non cotée)

Bibliographie

• **Pougues-Journal, dixième année, n°16, 28 août 1898.**

Pougues-Journal, dixième année, n°16, 28 août 1898.
Lieu de conservation : Archives départementales de la Nièvre, Nevers

• **Pougues-Journal, dixième année, n°17, 4 septembre 1898.**

Pougues-Journal, dixième année, n°17, 4 septembre 1898.
Lieu de conservation : Archives départementales de la Nièvre, Nevers

• **Pougues-Journal, dixième année, n°19, 18 septembre 1898.**

Pougues-Journal, dixième année, n°19, 18 septembre 1898.
Lieu de conservation : Archives départementales de la Nièvre, Nevers

• **Pougues-Journal, onzième année, n°27, 28 mai 1899.**

Pougues-Journal, onzième année, n°27, 28 mai 1899.
Lieu de conservation : Archives départementales de la Nièvre, Nevers

• **Janicot, Jean. Une annexe de Pougues : Pougues-Bellevue. 1899.**

Janicot, Jean. Une annexe de Pougues : Pougues-Bellevue. [s.l.] : [s.n.], 1899.
Lieu de conservation : Archives départementales de la Nièvre, Nevers

• **Massé, Alfred. Monographies nivernaises. Canton de Pougues. 1912.**

Massé, Alfred. Monographies nivernaises. Canton de Pougues. Nevers : Ropiteau, 1912. 644 p.

• **Moireau, Jean-Claude. Kiosques à musique de Bourgogne. 1992.**

Moireau, Jean-Claude. Kiosques à musique de Bourgogne. Dijon : ASSECARM de Bourgogne, 1992. 107 p. : ill. ; 21 cm.

• **Gonzalez, Julien. En Bourgogne, les villes d'eau oubliées. 2005.**

Gonzalez, Julien. En Bourgogne, les villes d'eaux oubliées : Pougues-les-Eaux, Fourchambault-Garchizy, Saint-Parize-le-Châtel, Decize-Saint-Aré, Maizières, Saint-Christophe-en-Brionnais. Nevers : Éditions Loire et Nièvre, 2005. 157 p. ISBN 2-9524476-0-8.

Informations complémentaires

Observations :

L'allée principale du parc est inscrite au titre de la loi du 2 mai 1930 par arrêté du 5 décembre 1972.

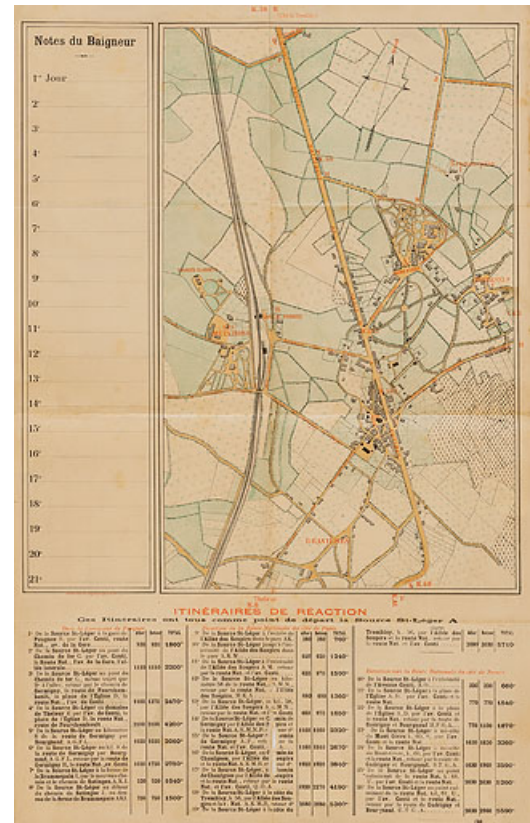
Thématiques : thermalisme en Bourgogne-Franche-Comté (le)

Aire d'étude et canton : Bourgogne-Franche-Comté

Dénomination : parc

Parties constituantes non étudiées : café, kiosque, laiterie, réservoir, allée

© Région Bourgogne-Franche-Comté, Inventaire du patrimoine



Plan de la station thermique figurant vingt-cinq parcours ("itinéraires de réaction").
58, Pougues-les-Eaux avenue de Paris, lieu dit : Bellevue

Source :

Itinéraires de réaction / [s.n.]. [s.d.]. Imprimé. 44,5 x 27 cm. In : Archives départementales de la Nièvre. 32 J 220 : Fonds de l'établissement thermal de Pougues-les-Eaux. Sources Saint-Léon, Grande Source, Alice, Élisabeth, Saint-Bruno (plans, rapports, analyses de l'eau) (1891-1859).
Lieu de conservation : Archives départementales de la Nièvre, Nevers - Cote du document : 32 J 220

N° de l'illustration : 20205800304NUC4A
Date : 2020
Auteur : Pierre-Marie Barbe-Richaud
Reproduction soumise à autorisation du titulaire des droits d'exploitation
© Région Bourgogne-Franche-Comté, Inventaire du patrimoine



Vue du domaine de Pougues-Bellevue, avec le bourg et le quartier thermal.

58, Pougues-les-Eaux avenue de Paris, lieudit : Bellevue

Source :

Pougues-Bellevue / [s.n.]. 1899. Lithographie. In : Janicot, Jean. Une annexe de Pougues : Pougues-Bellevue. [s.l.] : [s.n.], 1899.

Lieu de conservation : Archives départementales de la Nièvre, Nevers

N° de l'illustration : 20205800420NUC4A

Date : 2020

Auteur : Pierre-Marie Barbe-Richaud

Reproduction soumise à autorisation du titulaire des droits d'exploitation

© Région Bourgogne-Franche-Comté, Inventaire du patrimoine

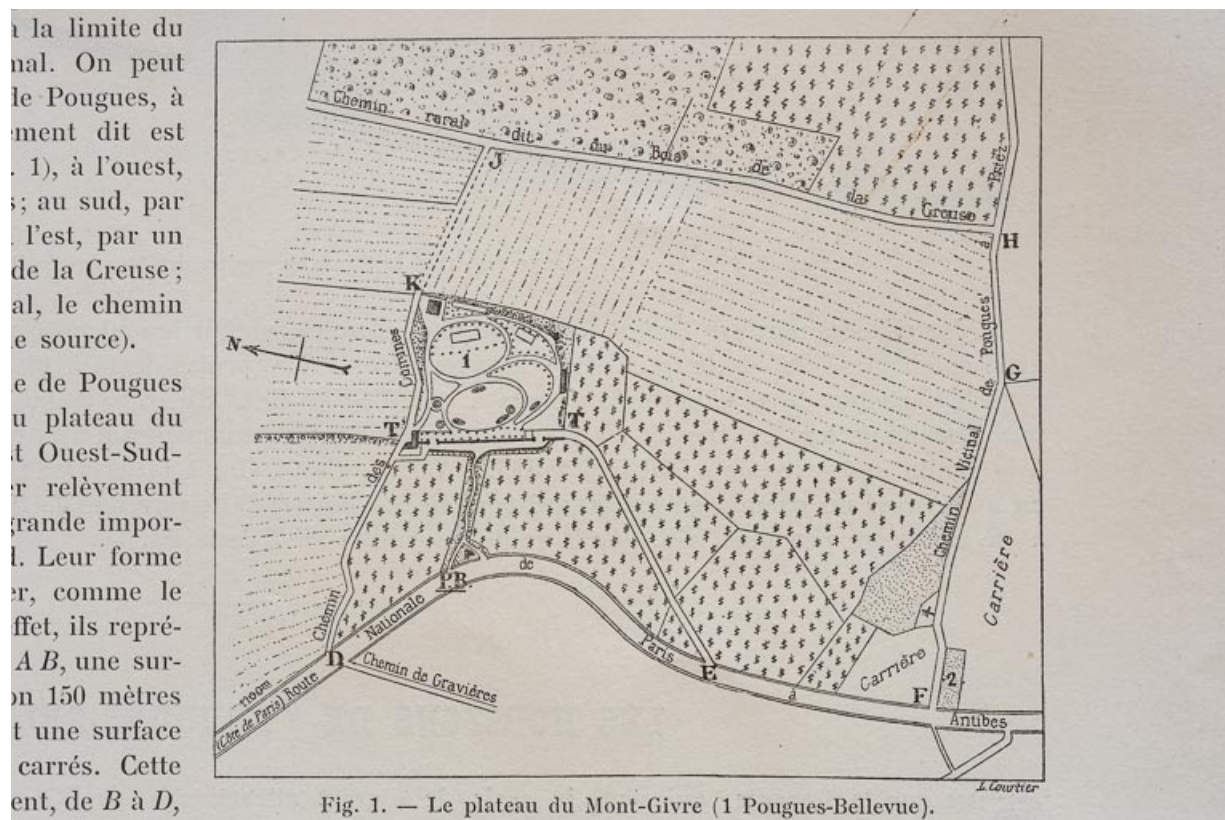


Fig. 1. — Le plateau du Mont-Givre (1 Pougues-Bellevue).

Plan du domaine de Pougues-Bellevue, avec la route de Paris à Antibes.

58, Pougues-les-Eaux avenue de Paris, lieudit : Bellevue

Source :

Plateau du Mont-Givre / L. Courtier. 1899. Lithographie. In : Janicot, Jean. Une annexe de Pougues : Pougues-Bellevue. [s.l.] : [s.n.], 1899.

Lieu de conservation : Archives départementales de la Nièvre, Nevers

N° de l'illustration : 20205800421NUC4A

Date : 2020

Auteur : Pierre-Marie Barbe-Richaud

Reproduction soumise à autorisation du titulaire des droits d'exploitation

© Région Bourgogne-Franche-Comté, Inventaire du patrimoine

AMÉNAGEMENTS DE "POUGUES-BELLEVUE"

La figure 5 ci-dessous représente ces aménagements qui comprennent une terrasse, un pavillon-restaurant, un kiosque pour la musique, un promenoir-abri, des jeux de plein air (1).

La terrasse, très élégante, de 10 mètres de large, se développe sur une étendue de 140 mètres, et, comme je viens de le dire, en face d'un horizon indéfini (2). Elle regarde l'Ouest. C'était la meilleure orientation puisque c'est

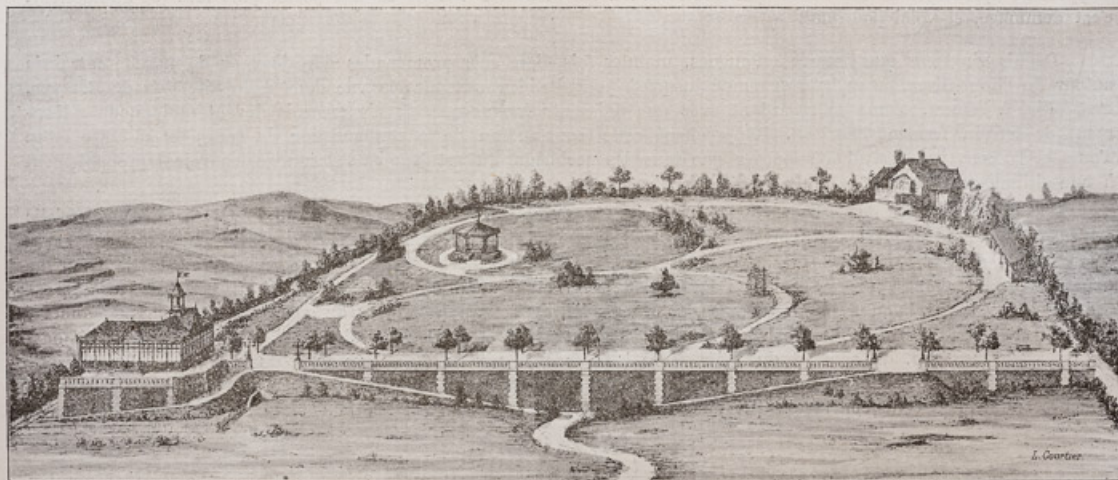


Fig. 5. — Aménagements de Pougues-Bellevue.

(1) On projette d'y ajouter, pour la saison de 1900, une laiterie modèle (genre Trianon) qu'il était impossible d'avoir prête pour la saison 1899. Elle est figurée en haut et à droite de la figure.

(2) Les murs de soutènement de cette terrasse ont exigé 2,000 mètres cubes de maçonnerie environ.

Vue du domaine de Pougues-Bellevue à vol d'oiseau.

58, Pougues-les-Eaux avenue de Paris, lieudit : Bellevue

Source :

Aménagements de Pougues-Bellevue / L. Courtier. 1899. Lithographie. In : Janicot, Jean. Une annexe de Pougues : Pougues-Bellevue. [s.l.] : [s.n.], 1899.

Lieu de conservation : Archives départementales de la Nièvre, Nevers

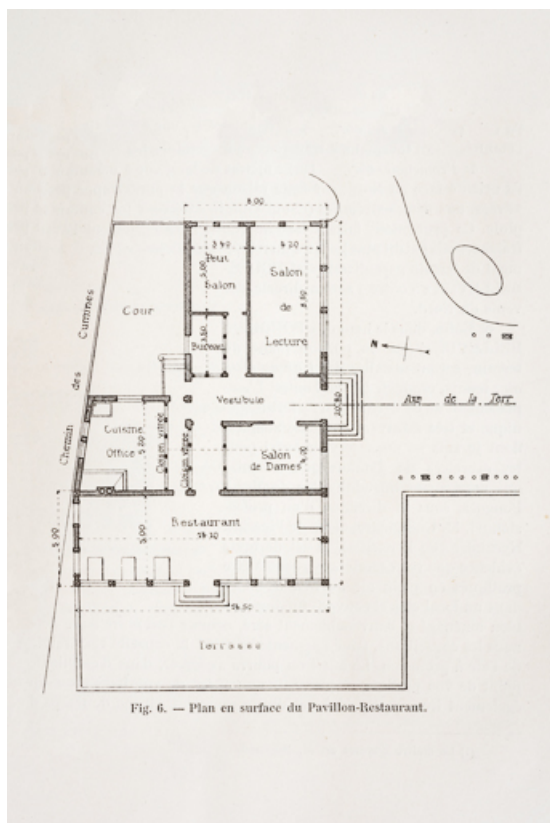
N° de l'illustration : 20205800422NUC4A

Date : 2020

Auteur : Pierre-Marie Barbe-Richaud

Reproduction soumise à autorisation du titulaire des droits d'exploitation

© Archives départementales de la Nièvre



Plan du café-restaurant.

58, Pougues-les-Eaux avenue de Paris, lieudit : Bellevue

Source :

Plan en surface du pavillon-restaurant / [s.n.]. 1899. Lithographie. In : Janicot, Jean. Une annexe de Pougues : Pougues-Belevue. [s.l.] : [s.n.], 1899.

Lieu de conservation : Archives départementales de la Nièvre, Nevers

N° de l'illustration : 20205800423NUC4A

Date : 2020

Auteur : Pierre-Marie Barbe-Richaud

Reproduction soumise à autorisation du titulaire des droits d'exploitation

© Région Bourgogne-Franche-Comté, Inventaire du patrimoine

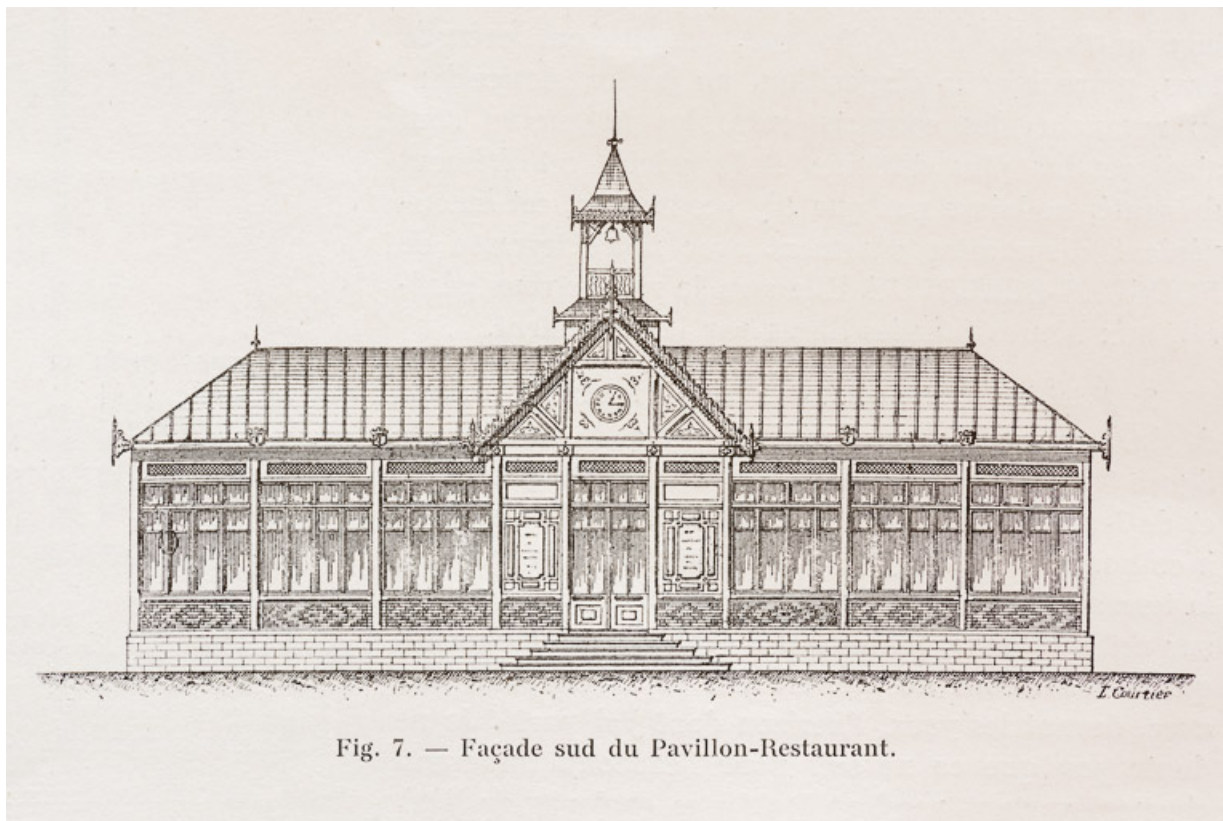


Fig. 7. — Façade sud du Pavillon-Restaurant.

Façade du café-restaurant.

58, Pougues-les-Eaux avenue de Paris, lieudit : Bellevue

Source :

Façade sud du pavillon-restaurant / [s.n.]. 1899. Lithographie. In : Janicot, Jean. Une annexe de Pougues : Pougues-Bellevue. [s.l.] : [s.n.], 1899.

Lieu de conservation : Archives départementales de la Nièvre, Nevers

N° de l'illustration : 20205800424NUC4A

Date : 2020

Auteur : Pierre-Marie Barbe-Richaud

Reproduction soumise à autorisation du titulaire des droits d'exploitation

© Région Bourgogne-Franche-Comté, Inventaire du patrimoine



Plan du site figurant notamment le café (54), le kiosque à musique (55) et la laiterie (56).

58, Pougues-les-Eaux avenue de Paris, lieudit : Bellevue

Source :

Domaine de Pougues-Bellevue. Station de cure d'air et de cure de terrain. Plan / Simonnot. [s.d.]. Dessin fragmentaire (partie droite manquante). 73 x 52 cm. Échelle 1/50. In : Archives départementales de la Nièvre. 32 J 239 : Fonds de l'établissement thermal de Pougues-les-Eaux. Plans concernant le forage et le captage des sources Saint-Léger, Alice, Saint-Léon, Grande Source, Élisabeth et Saint-Bruno (1891-1893) ; canalisation pour conduire l'eau des sources au Pavillon des Sources (1905) ; plan général du tracé des conduites d'eau douce et d'eau minérale à établir entre l'établissement thermal Saint-Léger et la source Alice (s.d.) ; dispositions générales des conduites du par cet de la place de l'établissement thermal (1910-1939) ; 4 plans (s.d.).

Lieu de conservation : Archives départementales de la Nièvre, Nevers - Cote du document : 32 J 239

N° de l'illustration : 20205800315NUC4A

Date : 2020

Auteur : Pierre-Marie Barbe-Richaud

Reproduction soumise à autorisation du titulaire des droits d'exploitation

© Région Bourgogne-Franche-Comté, Inventaire du patrimoine



Terrasse et café-restaurant, avec vue sur le Splendid-Hôtel.

58, Pougues-les-Eaux avenue de Paris, lieudit : Bellevue

Source :

Pougues-les-Eaux. Station des dyspeptiques et des neurasthéniques. L'établissement thermal et le Splendid Hôtel. Pougues-Bellevue. Cure d'air et de repos. [carte postale]. [s.l.] : [s.n.], [s.d.].

Lieu de conservation : Collection particulière

N° de l'illustration : 20195800726NUC4A

Date : 2019

Reproduction soumise à autorisation du titulaire des droits d'exploitation

© Région Bourgogne-Franche-Comté, Inventaire du patrimoine



Allée de tilleuls sur la terrasse, vue d'ensemble avec le kiosque à musique et le café-restaurant.
58, Pougues-les-Eaux avenue de Paris, lieudit : Bellevue

Source :

Pougues-Belle-Vue à vol d'oiseau. [carte postale]. Pougues-les-Eaux : J.L., [s.d].

Lieu de conservation : Collection particulière

N° de l'illustration : 20195800727NUC4A

Date : 2019

Reproduction soumise à autorisation du titulaire des droits d'exploitation

© Région Bourgogne-Franche-Comté, Inventaire du patrimoine



22 POUQUES-les-EAUX. — Bellevue. — L'Allée des Tilleuls. — LL.

Allée de tilleuls sur la terrasse.

58, Pougues-les-Eaux avenue de Paris, lieudit : Bellevue

Source :

Pougues-les-Eaux. Bellevue. L'allée des tilleuls. [carte postale]. [s.l.], L.L., [s.d.].

Lieu de conservation : Collection particulière

N° de l'illustration : 20195800731NUC4A

Date : 2019

Reproduction soumise à autorisation du titulaire des droits d'exploitation

© Région Bourgogne-Franche-Comté, Inventaire du patrimoine



Allée de tilleuls sur la terrasse avec les anciens promenoirs en bois du parc thermal.

58, Pougues-les-Eaux avenue de Paris, lieudit : Bellevue

Source :

Pougues-les-Eaux. Grande allée du restaurant de Belle-Vue et le promenoir. [carte postale]. Pougues-les-Eaux : F.H., [vers 1909].

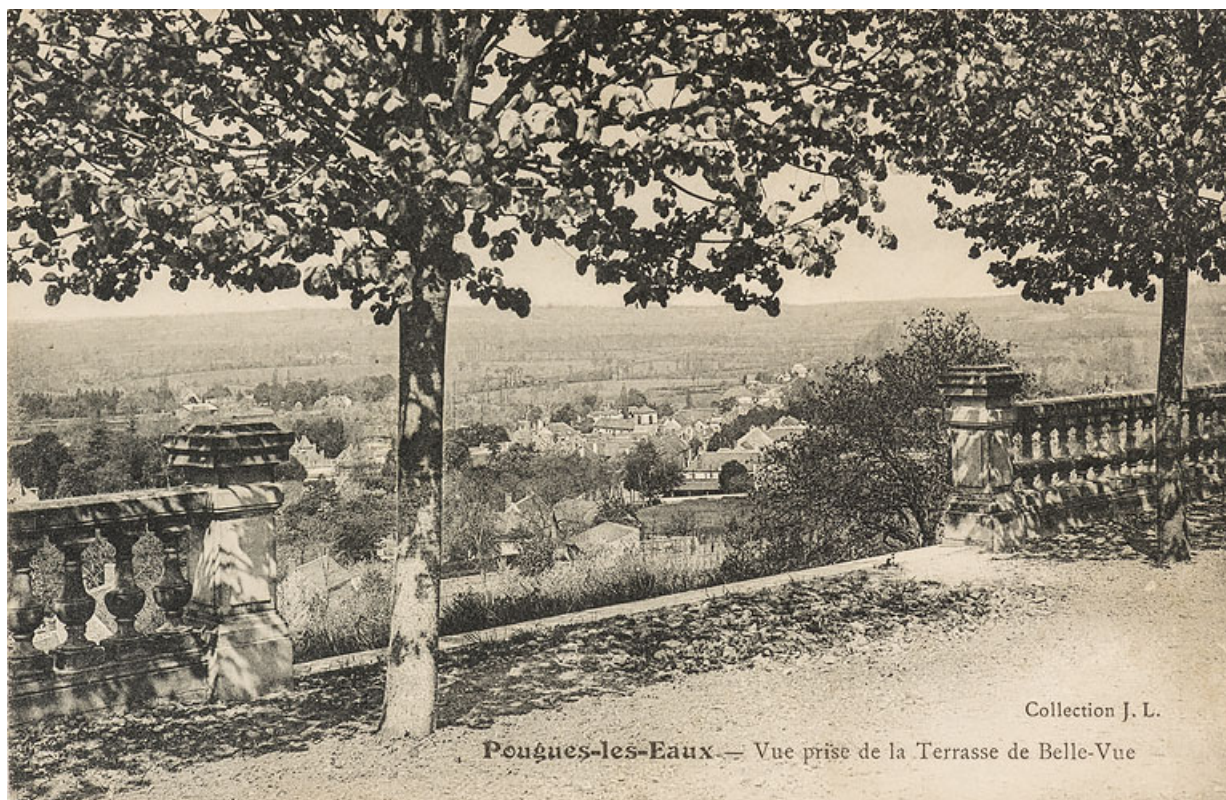
Lieu de conservation : Collection particulière

N° de l'illustration : 20195800732NUC4A

Date : 2019

Reproduction soumise à autorisation du titulaire des droits d'exploitation

© Région Bourgogne-Franche-Comté, Inventaire du patrimoine



Balustrade de la terrasse et piliers encadrant l'un des chemins d'accès.

58, Pougues-les-Eaux avenue de Paris, lieudit : Bellevue

Source :

Pougues-les-Eaux. Vue prise depuis la terrasse de Belle-Vue. [carte postale]. [Pougues-les-Eaux] : J.L., [vers 1911].

Lieu de conservation : Archives départementales de la Nièvre, Nevers - Cote du document : 10 Fi 25

N° de l'illustration : 20205800052NUC2A

Date : 2020

Reproduction soumise à autorisation du titulaire des droits d'exploitation

© Région Bourgogne-Franche-Comté, Inventaire du patrimoine



39 POUGUES-LES-EAUX. — Un Coin du Parc de Belle-Vue. — LL.

Corbeille de jardin sur une pelouse.

58, Pougues-les-Eaux avenue de Paris, lieudit : Bellevue

Source :

Pougues-les-Eaux. Un coin du parc de Belle-Vue. [carte postale]. [s.l.] : L.L., [vers 1912].

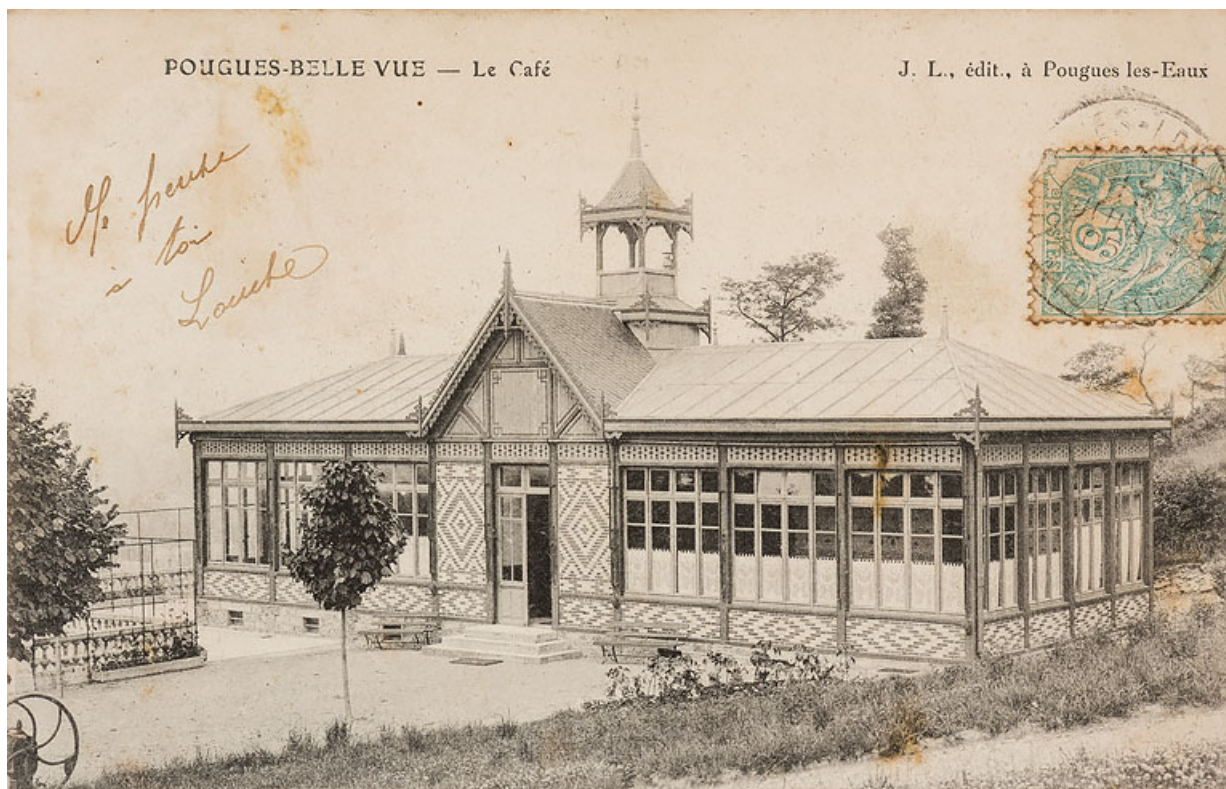
Lieu de conservation : Collection particulière

N° de l'illustration : 20195800728NUC4A

Date : 2019

Reproduction soumise à autorisation du titulaire des droits d'exploitation

© Région Bourgogne-Franche-Comté, Inventaire du patrimoine



Café-restaurant à l'extrémité nord de la terrasse, vue depuis l'est.

58, Pougues-les-Eaux avenue de Paris, lieudit : Bellevue

Source :

Pougues Belle Vue. Le Café. [carte postale]. Pougues-les-Eaux : J.L., [vers 1905].

Lieu de conservation : Archives départementales de la Nièvre, Nevers - Cote du document : 10 Fi 25

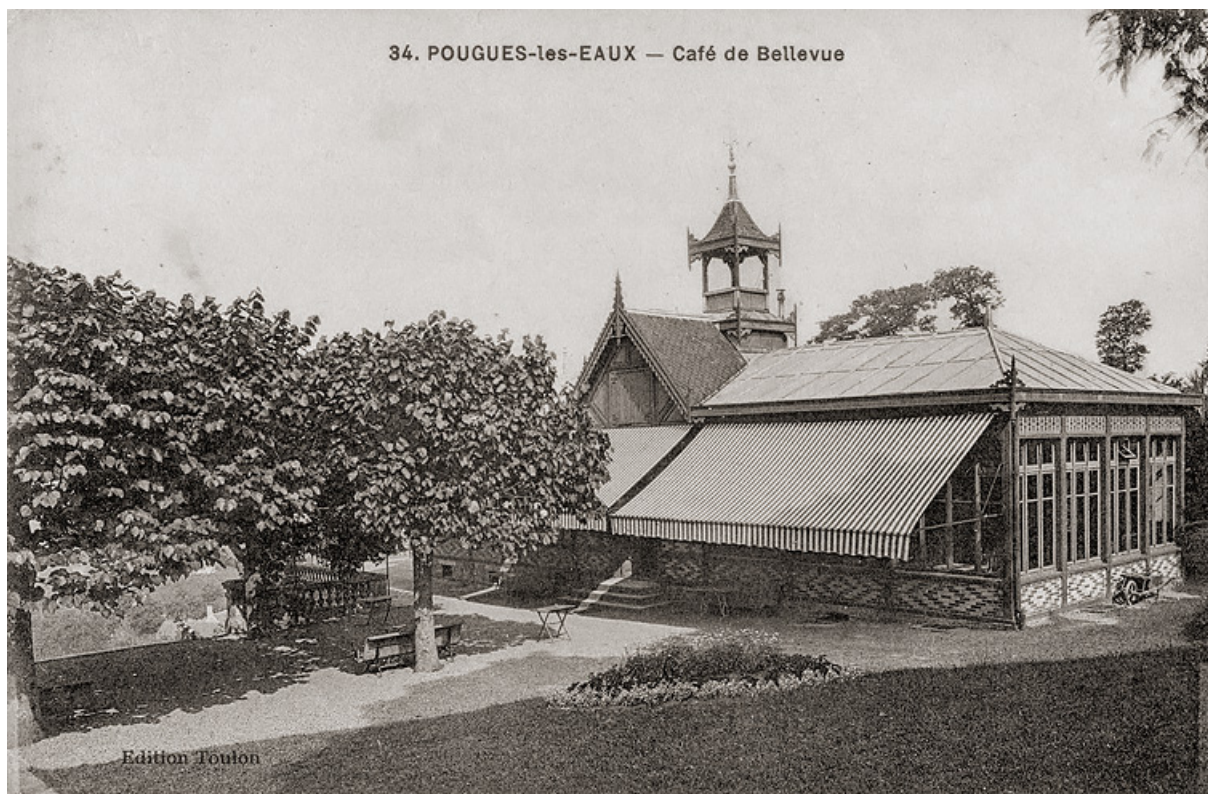
N° de l'illustration : 20205800069NUC2A

Date : 2020

Auteur : Pierre-Marie Barbe-Richaud

Reproduction soumise à autorisation du titulaire des droits d'exploitation

© Région Bourgogne-Franche-Comté, Inventaire du patrimoine



Café-restaurant à l'extrémité nord de la terrasse, vue depuis l'est.

58, Pougues-les-Eaux avenue de Paris, lieudit : Bellevue

Source :

Pougues-les-Eaux. Café de Bellevue. [carte postale]. [s.l.] : Toulon, [vers 1940].

Lieu de conservation : Collection particulière

N° de l'illustration : 20195800729NUC4A

Date : 2019

Reproduction soumise à autorisation du titulaire des droits d'exploitation

© Région Bourgogne-Franche-Comté, Inventaire du patrimoine



Café-restaurant à l'extrémité nord de la terrasse, vue depuis l'ouest.

58, Pougues-les-Eaux avenue de Paris, lieudit : Bellevue

Source :

Pougues-les-Eaux. Le Café de Belle-Vue. [carte postale]. [s.l.] : [s.n.], [s.d.].

Lieu de conservation : Collection particulière

N° de l'illustration : 20195800730NUC4A

Date : 2019

Reproduction soumise à autorisation du titulaire des droits d'exploitation

© Région Bourgogne-Franche-Comté, Inventaire du patrimoine



POUGUES — BELLE-VUE — La Laiterie

Licot, éditeur, Pougues-les-Eaux

Laiterie.

58, Pougues-les-Eaux avenue de Paris, lieudit : Bellevue

Source :

Pougues Belle-Vue. La laiterie. [carte postale]. Pougues-les-Eaux : Licot, [s.d].

Lieu de conservation : Collection particulière

N° de l'illustration : 20205800355NUC4A

Date : 2020

Reproduction soumise à autorisation du titulaire des droits d'exploitation

© Région Bourgogne-Franche-Comté, Inventaire du patrimoine



Café-restaurant à l'extrémité nord de la terrasse, photographie aérienne prise en 1958.

58, Pougues-les-Eaux avenue de Paris, lieudit : Bellevue

Source :

**[Prises de vues aériennes à Pougues-les-Eaux] / Établissements Richard. 1958. Pilote et opérateur R. Henrard.
Appareil de prise de vues Planiphote Automatique Richard Labrely monté avec objectif Berthiot.**

Lieu de conservation : Archives départementales de la Nièvre, Nevers - Cote du document : Collection du docteur François
(non cotée)

N° de l'illustration : 20205800339NUC2A

Date : 2020

Auteur : Pierre-Marie Barbe-Richaud

Reproduction interdite

© Région Bourgogne-Franche-Comté, Inventaire du patrimoine



Maisons anciennes situées à l'entrée du site, le long de la route nationale de Paris à Antibes.

58, Pougues-les-Eaux avenue de Paris, lieudit : Bellevue

N° de l'illustration : 20195800250NUC4A

Date : 2019

Auteur : Pierre-Marie Barbe-Richaud

Reproduction soumise à autorisation du titulaire des droits d'exploitation

© Région Bourgogne-Franche-Comté, Inventaire du patrimoine



Terrasse, vue depuis la partie inférieure du parc.

58, Pougues-les-Eaux avenue de Paris, lieudit : Bellevue

N° de l'illustration : 20195800251NUC4A

Date : 2019

Auteur : Pierre-Marie Barbe-Richaud

Reproduction soumise à autorisation du titulaire des droits d'exploitation

© Région Bourgogne-Franche-Comté, Inventaire du patrimoine



Allée de tilleuls, en direction du café-restaurant (détruit).

58, Pougues-les-Eaux avenue de Paris, lieudit : Bellevue

N° de l'illustration : 20195800238NUC4A

Date : 2019

Auteur : Pierre-Marie Barbe-Richaud

Reproduction soumise à autorisation du titulaire des droits d'exploitation

© Région Bourgogne-Franche-Comté, Inventaire du patrimoine



Allée de tilleuls, en direction du café (détruit).

58, Pougues-les-Eaux avenue de Paris, lieudit : Bellevue

N° de l'illustration : 20195800239NUC4A

Date : 2019

Auteur : Pierre-Marie Barbe-Richaud

Reproduction soumise à autorisation du titulaire des droits d'exploitation

© Région Bourgogne-Franche-Comté, Inventaire du patrimoine



Emplacement du kiosque à musique (détruit).

58, Pougues-les-Eaux avenue de Paris, lieudit : Bellevue

N° de l'illustration : 20195800246NUC4A

Date : 2019

Auteur : Pierre-Marie Barbe-Richaud

Reproduction soumise à autorisation du titulaire des droits d'exploitation

© Région Bourgogne-Franche-Comté, Inventaire du patrimoine



Emplacement du kiosque à musique (détruit).

58, Pougues-les-Eaux avenue de Paris, lieudit : Bellevue

N° de l'illustration : 20195800247NUC4A

Date : 2019

Auteur : Pierre-Marie Barbe-Richaud

Reproduction soumise à autorisation du titulaire des droits d'exploitation

© Région Bourgogne-Franche-Comté, Inventaire du patrimoine



Emplacement du café-restaurant (détruit).

58, Pougues-les-Eaux avenue de Paris, lieudit : Bellevue

N° de l'illustration : 20195800248NUC4A

Date : 2019

Auteur : Pierre-Marie Barbe-Richaud

Reproduction soumise à autorisation du titulaire des droits d'exploitation

© Région Bourgogne-Franche-Comté, Inventaire du patrimoine



Emplacement de la laiterie (détruite).

58, Pougues-les-Eaux avenue de Paris, lieudit : Bellevue

N° de l'illustration : 20195800249NUC4A

Date : 2019

Auteur : Pierre-Marie Barbe-Richaud

Reproduction soumise à autorisation du titulaire des droits d'exploitation

© Région Bourgogne-Franche-Comté, Inventaire du patrimoine