

## HÔTEL LE MORVAN

Bourgogne-Franche-Comté, Nièvre  
Saint-Honoré-les-Bains  
9 avenue Jean Mermoz

Dossier IA58001210 réalisé en  
2019

Auteur(s) : Fabien Dufoulon



### Historique

Antoine-Théodore de Viel de Lunas, marquis d'Espeuilles, fait construire l'hôtel en 1865. Sa construction marque un tournant, puisqu'il s'agit du premier hôtel construit dans le quartier thermal, exception faite de l'hôtel des Bains. Il ne comporte alors que le corps central de l'édifice actuel, d'une longueur de sept travées en façade, encadré par deux courtes ailes en rez-de-chaussée couvertes d'une terrasse. De nouveaux travaux sont possibles après la cession de l'hôtel à la Société anonyme des Eaux thermales de Saint-Honoré créée en 1900. Les deux ailes sont remplacées par d'imposants pavillons à trois étages carrés. L'essentiel des travaux, conduits par l'entrepreneur parisien Louzon d'après les plans de Gavillon, architecte et directeur de l'établissement thermal dont dépend l'hôtel, sont terminés pour la saison 1901. Sur le flanc ouest de l'édifice, un bâtiment en rez-de-chaussée abritant le restaurant (300 places) est bâti lors de la même campagne, mais il est l'objet de nouveaux travaux à la suite de l'effondrement de sa toiture terrasse dès 1903. Il se compose d'un corps de plan carré de quatre travées de côté disposé à l'angle de l'hôtel et de l'avenue, sur lequel vient se greffer une aile de trois travées de largeur. Cette aile est bordée à l'est, au sud et à l'ouest par une terrasse couverte d'un auvent, qui se prolonge en retour devant le pavillon oriental de l'hôtel. Le restaurant dispose de sa propre entrée à l'est. Elle correspond à la véranda visible sur certaines cartes postales anciennes. La marquise surmontant l'entrée côté avenue porte la plaque de firme "Émile Follereau, Nevers (Nièvre)" et doit dater de 1910 environ. L'édifice est l'un des premiers du quartier thermal à être électrifié quelques mois après le casino et l'hôtel des Bains (1901). L'hôtel Le Morvan et sa succursale, l'hôtel Le Tournebride, proposent au total 150 chambres (soit 200 lits) au début du 20e siècle. Il lui arrive d'accueillir d'importantes personnalités. C'est ainsi le cas du prince Lev (Léon) Ourousov (Ourousof), ambassadeur de Russie en France à l'époque où l'alliance est signée entre les deux pays, dont le séjour à l'hôtel Le Morvan est largement commenté dans le *Saint-Honoré Thermal* en août 1901. La Société anonyme Hôtelière et Immobilière succède à la Société anonyme des Eaux thermales de Saint-Honoré en 1924. L'hôtel est modernisé pendant l'entre-deux-guerres. De cette époque datent notamment la décoration du hall d'entrée au rez-de-chaussée et l'ascenseur de l'escalier ouest. Cet ascenseur est partiellement conservé. Ses vantaux ont été remontés dans le jardin de la Villa Les Romains. Vraisemblablement après la Seconde Guerre mondiale, le restaurant est agrandi. La construction d'un nouveau corps à l'est permet de doubler en profondeur l'aile existante. La Société assure directement la gestion de l'hôtel jusqu'à la création d'une S.A.R.L. dédiée en 1962, puis le vend aux enchères en 1970. Une partie du film *Le Souffle au cœur* (1971) de Louis Malle est tournée à l'intérieur de l'hôtel. En 1994, le casino ouvre dans l'ancien restaurant après la destruction de celui du parc thermal (1988). Des travaux sont effectués à l'intérieur de l'hôtel (rénovation de la toiture et remplacement des huisseries) mais l'édifice ne retrouve pas sa vocation première. Il est aujourd'hui abandonné, et l'escalier ouest s'est récemment effondré.

**Période(s) principale(s) :** 3e quart 19e siècle / 1er quart 20e siècle

**Dates :** 1865 (daté par source) / 1901 (daté par source)

**Auteur(s) de l'oeuvre :**

maître d'oeuvre inconnu (), Gavillon (architecte, attribution par source), Louzon (entrepreneur de maçonnerie, attribution par source), Georges Émile Follereau (entrepreneur, signature)

### Description

L'hôtel est construit en moellon de granite et de calcaire enduit. Il comprend un sous-sol, un rez-de-chaussée, plusieurs étages carrés et un étage de comble. Le corps central de plan rectangulaire s'élève sur deux étages carrés et s'étend sur sept travées de longueur. Il est couvert d'un toit à longs pans brisés en ardoise. Les pavillons latéraux s'élèvent quant à eux sur trois étages carrés. Ils sont couverts de toits à quatre pans brisés. Des chaînes de pierre calcaire soulignent les angles des pavillons, la travée centrale de la façade sur la rue (formant un avant-corps) et la travée centrale de la façade sur le parc (formant un faux avant-corps). Ces deux dernières sont surmontées d'une lucarne en pierre calcaire. Les baies et les portes sont couvertes d'arc segmentaire. L'élévation du corps central est austère. Elle est seulement animée par le rythme régulier des baies et les cordons régnant au niveau de leur appui, et ne possède qu'un seul balcon (attesté dès l'origine, devant la baie du premier étage de la travée centrale de la façade sur le parc). En ce sens, elle s'inscrit dans la tradition de l'architecture française du 18<sup>e</sup> siècle. L'élévation des pavillons est comparativement plus riche. La combinaison de baies simples et de baies jumelées dans chacune des façades et l'association de la brique et du calcaire dans les encadrements, rappellent l'architecture des pavillons latéraux de l'établissement thermal. La présence de nombreux balconnets et de balcons à garde-corps en fer forgé renforce le contraste avec l'élévation du corps central. L'entrée côté rue est précédée d'un perron couvert d'une marquise en structure métallique. Le mur de clôture séparant la cour d'entrée de la voie publique, visible sur les photographies anciennes, a été détruit. L'entrée côté parc est également précédée d'un perron dans l'alignement duquel est aménagé un degré permettant de descendre jusqu'à une allée. Le hall d'entrée occupe la partie orientale du rez-de-chaussée du corps central. Il est encadré par deux escaliers tournant à retours avec jour. Le jour de l'escalier ouest abrite un ascenseur. La multitude de poutres et de piliers suggère que cet espace initialement cloisonné a été transformé. Les chapiteaux d'inspiration ionique sont de style Art Déco. Un couloir central permet encore aujourd'hui d'accéder à la partie occidentale du corps central et au pavillon occidental. Le passage vers le pavillon oriental est en revanche condamné. Les étages sont en mauvais état, avec notamment des planchers partiellement effondrés. La distribution des chambres est classique, de part et d'autre d'un couloir central à chacun des étages. Le restaurant est un corps en rez-de-chaussée, bâti sur le flanc est de l'hôtel. Il est construit en moellon de granite et de calcaire enduit, pour sa partie la plus ancienne, et en béton, pour sa partie la plus récente. Les baies couvertes d'arc en anse de panier appartiennent au restaurant d'origine, qui correspond aujourd'hui à la salle de jeu et au bar du casino. Les baies rectangulaires sont celles de l'extension, partiellement occupée aujourd'hui par un café. Le mur de refend séparant les deux parties correspond à l'ancien mur de la façade orientale. L'ancienne terrasse couverte d'un auvent est aujourd'hui transformée en véranda et abrite une salle de restaurant. La véranda est mise à distance du parc par un talus.

## Éléments descriptifs

**Murs** : granite, calcaire, béton, moellon, moellon, enduit, enduit

**Toit** : ardoise

**Plan** : plan symétrique

**Étages** : sous-sol, rez-de-chaussée, 3 étages carrés, étage de comble

**Élévation** : élévation à travées

**Type(s) de couverture** : toit à longs pans brisés croupe brisée; toit à plusieurs pans brisés

**Escaliers** : escalier dans-oeuvre, escalier tournant à retours avec jour, en charpente; escalier de distribution extérieur, escalier tournant à retours avec jour, en charpente

**Autres organes de circulations** : ascenseur

**Typologie** : baie avec arc segmentaire, baie avec arc surbaissé

## État de conservation :

désaffecté, mauvais état

## Sources documentaires

### Documents d'archives

#### • Archives départementales de la Nièvre. Cadastre de la commune de Saint-Honoré-les-Bains. [1832-1951].

Archives départementales de la Nièvre. Cadastre de la commune de Saint-Honoré-les-Bains. [1832-1951].- Atlas parcellaire (1832) : 3 PP 246- État de section (1832) : 3 P 246/1- Matrices cadastrales des propriétés bâties et non bâties : 3 P 246/2 (folio 1 à 380), 3 P 246/3 (folio 381 à 780), 3 P 246/4 (folio 781 à 1168)- Matrice cadastrale des propriétés bâties (1882-1914) : 3 P 246/5- Matrice cadastrale dite « matrice noire » des propriétés bâties : 3 P 246/6- Matrices cadastrales des propriétés non bâties : 3 P 246/7, 3 P 246/8, 3 P 246/9

Lieu de conservation : Archives départementales de la Nièvre, Nevers- Cote du document : 3 P 246

#### • Documents relatifs à la construction des hôtels de Saint-Honoré-les-Bains.

Documents relatifs à la construction des hôtels de Saint-Honoré-les-Bains.

Lieu de conservation : Collection particulière : château de La Montagne, Saint-Honoré-les-Bains

#### • Documents relatifs à la vente aux enchères de la Villa des Pins, de l'Hôtel du Parc, de l'Hôtel du Morvan, de l'Hôtel Thermal et du Casino de Saint-Honoré-les-Bains.

Collection particulière : Jean-Charles Boizot. Documents relatifs à la vente aux enchères de la Villa des Pins, de l'Hôtel du

Parc, de l'Hôtel du Morvan, de l'Hôtel Thermal et du Casino de Saint-Honoré-les-Bains.  
Lieu de conservation : Collection particulière : Jean-Charles Boizot, Saint-Honoré-les-Bains

## Documents figurés

- **Saint-Honoré-les-Bains. Hôtel du Morvan. 1874.**  
Saint-Honoré-les-Bains. Hôtel du Morvan / [auteur inconnu]. 1874. Photographie.  
Lieu de conservation : Collection particulière : château de La Montagne, Saint-Honoré-les-Bains
- **Carte du département de la Nièvre votée par le Conseil général et dressée par le service vicinal sous la direction du Ministère de l'Intérieur. 1878.**  
Carte du département de la Nièvre votée par le Conseil général et dressée par le service vicinal sous la direction du Ministère de l'Intérieur / H. Quaisain, Ph. Catonné, A. Simon. Paris : Becquet, 1878. Série de vingt cartes à l'échelle 1/40 000 (pour les cartes de cantons) et 1/7 500 (pour les plans de villes).  
Lieu de conservation : Archives départementales de la Nièvre, Nevers
- **Saint-Honoré-les-Bains. Hôtel Le Morvan, Hôtel Bellevue et Villa Vaux-Martin. 1883.**  
Saint-Honoré-les-Bains. Hôtel Le Morvan, Hôtel Bellevue et Villa Vaux-Martin / [auteur inconnu] 1883. Photographie.  
Lieu de conservation : Collection particulière : château de La Montagne, Saint-Honoré-les-Bains
- **Hôtel Le Morvan avec ses transformations pour la saison 1901. [Élévation côté avenue]. [1901].**  
Hôtel Le Morvan avec ses transformations pour la saison 1901. [Élévation côté avenue] / [auteur inconnu]. [1901]. Dessin.  
Lieu de conservation : Collection particulière : château de La Montagne, Saint-Honoré-les-Bains
- **Saint-Honoré-les-Bains (Nièvre). Morvan-Palace. [Début du 20e siècle].**  
Saint-Honoré-les-Bains (Nièvre). Morvan-Palace / [auteur inconnu]. [S.l.] : A. Menin, [début du 20e siècle].  
Lieu de conservation : Collection particulière
- **Saint-Honoré-les-Bains (Nièvre). Hôtel du Morvan. [Début du 20e siècle].**  
Saint-Honoré-les-Bains (Nièvre). Hôtel du Morvan / [auteur inconnu]. Besançon : C. Lardier, [début du 20e siècle]. Carte postale.  
Lieu de conservation : Collection particulière
- **Saint-Honoré-les-Bains (Nièvre). Hôtel du Morvan. [Milieu du 20e siècle].**  
Saint-Honoré-les-Bains (Nièvre). Hôtel du Morvan / [auteur inconnu]. Mâcon : Combier, [milieu du 20e siècle]. Carte postale.  
Lieu de conservation : Collection particulière
- **Saint-Honoré-les-Bains (Nièvre). Vue aérienne de l'Hôtel Le Morvan et la route de Vandenesse. [Milieu du 20e siècle].**  
Saint-Honoré-les-Bains (Nièvre). Vue aérienne de l'Hôtel Le Morvan et la route de Vandenesse / [auteur inconnu]. Mâcon : Combier, [milieu du 20e siècle]. Carte postale.  
Lieu de conservation : Collection particulière

## Bibliographie

- **Dorigny, Charles. Voyage circulaire en Suisse en dix jours, suivie de : Une Saison à Saint-Honoré-les-Bains. 1877.**  
Dorigny, Charles. Voyage circulaire en Suisse en dix jours, suivie de : Une Saison à Saint-Honoré-les-Bains. Paris : E. Dentu, 1877. 186 p.
- **Saint-Honoré Thermal, première année, n°10, 20 juillet 1901.**  
Saint-Honoré Thermal, première année, n°10, 20 juillet 1901.
- **Saint-Honoré Thermal, première année, n°15, 24 août 1901.**  
Saint-Honoré Thermal, première année, n°15, 24 août 1901.
- **Saint-Honoré Thermal, première année, n°18, 15 septembre 1901.**  
Saint-Honoré Thermal, première année, n°18, 15 septembre 1901.
- **Cario, Fabrice, Cario, Yveline. Saint-Honoré-les-Bains, la perle du Morvan. 1984.**  
Cario, Fabrice, Cario, Yveline. Saint-Honoré-les-Bains, la perle du Morvan. [s.l.] : La Licorne, 1984. 90 p.
- **Delarue, Monique, Ducros, Henri, Fréguin, Michel, Olivier, Henri. Saint-Honoré-les-Bains. 2005.**  
Delarue, Monique. Ducros, Henri. Fréguin, Michel. Olivier, Henri. Saint-Honoré-les-Bains. Saint-Cyr-sur-Loire : Alan Sutton, 2005. Mémoire en images, ISSN 1355-5723. 128 p. ISBN 2-84253-539-1.

## Informations complémentaires

**Thématiques** : thermalisme en Bourgogne-Franche-Comté (le)

**Aire d'étude et canton** : Bourgogne-Franche-Comté

**Dénomination** : hôtel de voyageurs, restaurant

© Région Bourgogne-Franche-Comté, Inventaire du patrimoine



A Hôtel Le Morvan (actuellement casino)  
B Hôtel Le Tournebride



**Plan-masse et de situation, extrait du plan cadastral (2020).**

58, Saint-Honoré-les-Bains, 16 avenue Jean Mermoz

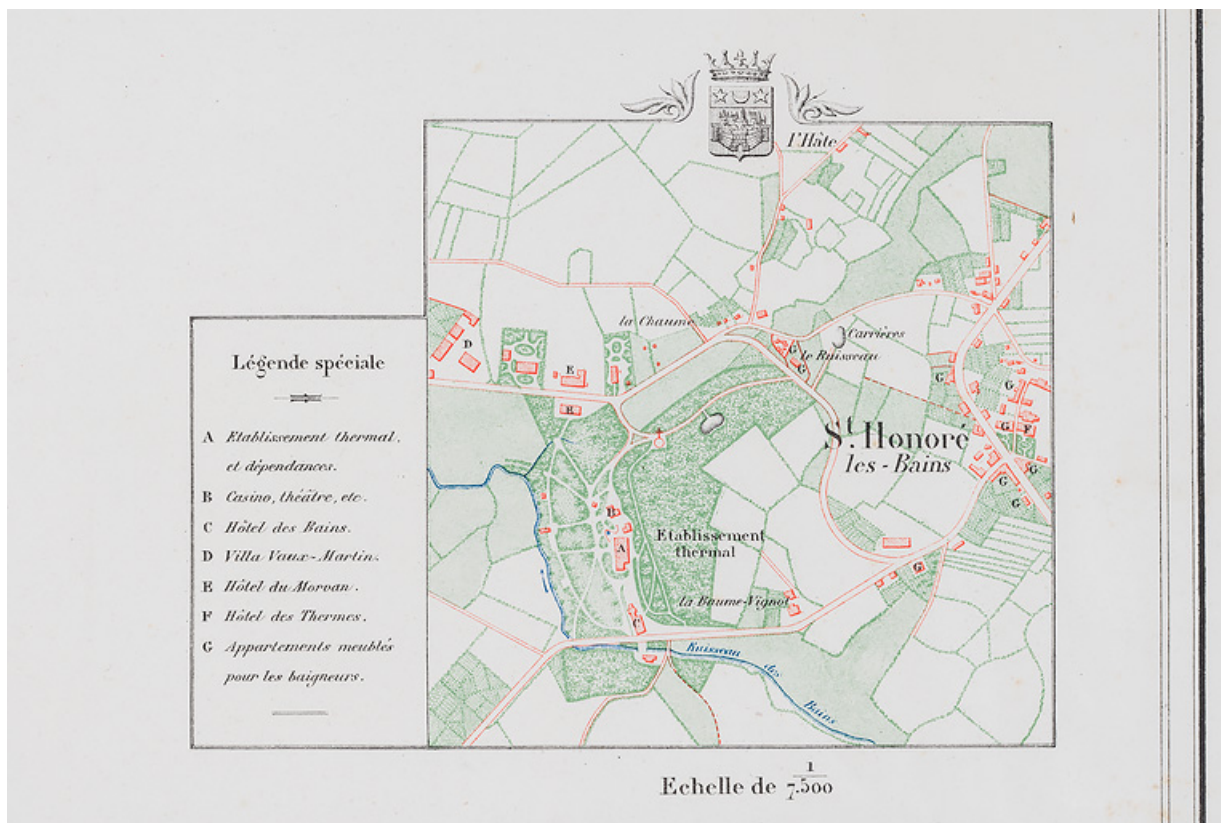
N° de l'illustration : 20205800640NUDA

Date : 2020

Auteur : Pierre-Marie Barbe-Richaud

Reproduction soumise à autorisation du titulaire des droits d'exploitation

© Région Bourgogne-Franche-Comté, Inventaire du patrimoine



**Situation de la villa dans le quartier thermal en 1878.**

58, Saint-Honoré-les-Bains, 16 avenue Jean Mermoz

**Source :**

**Carte du département de la Nièvre votée par le Conseil général et dressée par le service vicinal sous la direction du Ministère de l'Intérieur / H. Quaisain, Ph. Catonné, A. Simon. Paris : Becquet, 1878. Série de vingt cartes à l'échelle 1/40.000 (pour les cartes de cantons) et 1/7.500 (pour les plans de villes).**

Lieu de conservation : Archives départementales de la Nièvre, Nevers

N° de l'illustration : 20195800459NUC4A

Date : 2019

Auteur : Pierre-Marie Barbe-Richaud

Reproduction soumise à autorisation du titulaire des droits d'exploitation

© Région Bourgogne-Franche-Comté, Inventaire du patrimoine



**Situation de l'hôtel avec l'Hôtel Bellevue et la Villa Vaux-Martin, vue depuis les Garennes en 1883.**

58, Saint-Honoré-les-Bains, 9 avenue Jean Mermoz

**Source :**

**Saint-Honoré-les-Bains. Hôtel Le Morvan, Hôtel Bellevue et Villa Vaux-Martin / [s.n.] 1883. Photographie. In :  
Collection particulière : château de La Montagne, Saint-Honoré-les-Bains.**

Lieu de conservation : Collection particulière : château de La Montagne, Saint-Honoré-les-Bains

N° de l'illustration : 20195800302NUC4A

Date : 2019

Auteur : Pierre-Marie Barbe-Richaud

Reproduction soumise à autorisation du titulaire des droits d'exploitation

© Région Bourgogne-Franche-Comté, Inventaire du patrimoine



**Façade sur le parc avant la construction des pavillons latéraux.**

58, Saint-Honoré-les-Bains, 9 avenue Jean Mermoz

**Source :**

**Saint-Honoré-les-Bains. Hôtel du Morvan / [s.n.]. 1874. Photographie. In : Collection particulière : château de La Montagne, Saint-Honoré-les-Bains.**

Lieu de conservation : Collection particulière : château de La Montagne, Saint-Honoré-les-Bains

N° de l'illustration : 20195800291NUC4A

Date : 2019

Auteur : Pierre-Marie Barbe-Richaud

Reproduction soumise à autorisation du titulaire des droits d'exploitation

© Région Bourgogne-Franche-Comté, Inventaire du patrimoine



Façade sur le parc après la construction des pavillons latéraux.

58, Saint-Honoré-les-Bains, 9 avenue Jean Mermoz

**Source :**

**Hôtel Le Morvan avec ses transformations pour la saison 1901. [Élévation côté avenue] / [s.n.]. [1901]. In :  
Collection particulière : château de La Montagne, Saint-Honoré-les-Bains.**

Lieu de conservation : Collection particulière : château de La Montagne, Saint-Honoré-les-Bains

N° de l'illustration : 20195800359NUC2A

Date : 2019

Auteur : Pierre-Marie Barbe-Richaud

Reproduction soumise à autorisation du titulaire des droits d'exploitation

© Région Bourgogne-Franche-Comté, Inventaire du patrimoine



**Façade sur l'actuelle avenue Jean Mermoz avant l'agrandissement du restaurant.**  
58, Saint-Honoré-les-Bains, 9 avenue Jean Mermoz

**Source :**

**Saint-Honoré-les-Bains (Nièvre). Hôtel du Morvan. [carte postale]. Besançon : C. Lardier, [s.d].**

Lieu de conservation : Collection particulière

N° de l'illustration : 20195800235NUC4A

Date : 2019

Reproduction soumise à autorisation du titulaire des droits d'exploitation

© Région Bourgogne-Franche-Comté, Inventaire du patrimoine



Façade sur l'actuelle avenue Jean Mermoz après l'agrandissement du restaurant.  
58, Saint-Honoré-les-Bains, 9 avenue Jean Mermoz

**Source :**

**Saint-Honoré-les-Bains (Nièvre). Hôtel du Morvan. [carte postale]. Mâcon : Combier, [s.d].**

Lieu de conservation : Collection particulière

N° de l'illustration : 20195800234NUC4A

Date : 2019

Reproduction soumise à autorisation du titulaire des droits d'exploitation

© Région Bourgogne-Franche-Comté, Inventaire du patrimoine



**Façade sur le parc.**

58, Saint-Honoré-les-Bains, 9 avenue Jean Mermoz

**Source :**

**Saint-Honoré-les-Bains (Nièvre). Morvan-Palace. [carte postale]. [s.l.] : A. Menin, [s.d].**

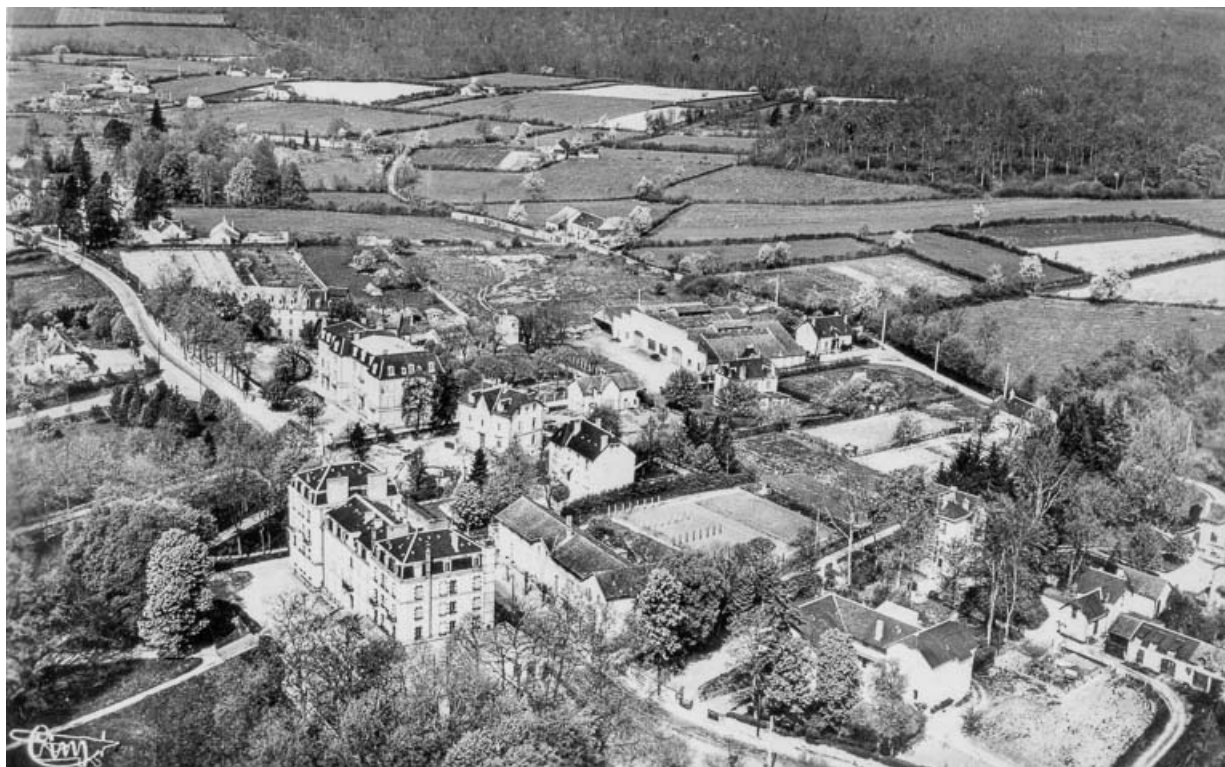
Lieu de conservation : Collection particulière

N° de l'illustration : 20195800150NUC2A

Date : 2019

Reproduction soumise à autorisation du titulaire des droits d'exploitation

© Région Bourgogne-Franche-Comté, Inventaire du patrimoine



**Vue aérienne.**

58, Saint-Honoré-les-Bains, 9 avenue Jean Mermoz

**Source :**

**Saint-Honoré-les-Bains (Nièvre). Vue aérienne de l'Hôtel Le Morvan et la route de Vandenesse. [carte postale].  
Mâcon : Combier, [s.d.].**

Lieu de conservation : Collection particulière

N° de l'illustration : 20195800125NUC2A

Date : 2019

Reproduction soumise à autorisation du titulaire des droits d'exploitation

© Région Bourgogne-Franche-Comté, Inventaire du patrimoine



**Vue d'ensemble depuis l'avenue Jean Mermoz.**

58, Saint-Honoré-les-Bains, 9 avenue Jean Mermoz

N° de l'illustration : 20195800556NUC4A

Date : 2019

Auteur : Pierre-Marie Barbe-Richaud

Reproduction soumise à autorisation du titulaire des droits d'exploitation

© Région Bourgogne-Franche-Comté, Inventaire du patrimoine



**Façade sur l'avenue Jean Mermoz, vue depuis l'est.**  
58, Saint-Honoré-les-Bains, 9 avenue Jean Mermoz

N° de l'illustration : 20195800557NUC4A

Date : 2019

Auteur : Pierre-Marie Barbe-Richaud

Reproduction soumise à autorisation du titulaire des droits d'exploitation

© Région Bourgogne-Franche-Comté, Inventaire du patrimoine



**Façade sur l'avenue Jean Mermoz, vue depuis l'ouest.**

58, Saint-Honoré-les-Bains, 9 avenue Jean Mermoz

N° de l'illustration : 20195800548NUC4AQ

Date : 2019

Auteur : Pierre-Marie Barbe-Richaud

Reproduction soumise à autorisation du titulaire des droits d'exploitation

© Région Bourgogne-Franche-Comté, Inventaire du patrimoine



**Travée centrale de la façade sur l'avenue Jean Mermoz.**

58, Saint-Honoré-les-Bains, 9 avenue Jean Mermoz

N° de l'illustration : 20195800547NUC4A

Date : 2019

Auteur : Pierre-Marie Barbe-Richaud

Reproduction soumise à autorisation du titulaire des droits d'exploitation

© Région Bourgogne-Franche-Comté, Inventaire du patrimoine



**Pavillon occidental.**

58, Saint-Honoré-les-Bains, 9 avenue Jean Mermoz

N° de l'illustration : 20195800549NUC4A

Date : 2019

Auteur : Pierre-Marie Barbe-Richaud

Reproduction soumise à autorisation du titulaire des droits d'exploitation

© Région Bourgogne-Franche-Comté, Inventaire du patrimoine



**Pavillon occidental, encadrements de baies.**

58, Saint-Honoré-les-Bains, 9 avenue Jean Mermoz

N° de l'illustration : 20195800553NUC4A

Date : 2019

Auteur : Pierre-Marie Barbe-Richaud

Reproduction soumise à autorisation du titulaire des droits d'exploitation

© Région Bourgogne-Franche-Comté, Inventaire du patrimoine



**Pavillon occidental, balcon et garde-corps, vue de trois-quarts.**

58, Saint-Honoré-les-Bains, 9 avenue Jean Mermoz

N° de l'illustration : 20195800550NUC4A

Date : 2019

Auteur : Pierre-Marie Barbe-Richaud

Reproduction soumise à autorisation du titulaire des droits d'exploitation

© Région Bourgogne-Franche-Comté, Inventaire du patrimoine



**Pavillon occidental, balcon et garde-corps, vue de face.**

58, Saint-Honoré-les-Bains, 9 avenue Jean Mermoz

N° de l'illustration : 20195800551NUC4A

Date : 2019

Auteur : Pierre-Marie Barbe-Richaud

Reproduction soumise à autorisation du titulaire des droits d'exploitation

© Région Bourgogne-Franche-Comté, Inventaire du patrimoine



**Marquise de la façade sur l'avenue.**

58, Saint-Honoré-les-Bains, 9 avenue Jean Mermoz

N° de l'illustration : 20195800552NUC4A

Date : 2019

Auteur : Pierre-Marie Barbe-Richaud

Reproduction soumise à autorisation du titulaire des droits d'exploitation

© Région Bourgogne-Franche-Comté, Inventaire du patrimoine



**Marquise de la façade sur l'avenue, détail.**

58, Saint-Honoré-les-Bains, 9 avenue Jean Mermoz

N° de l'illustration : 20195800555NUC4A

Date : 2019

Auteur : Pierre-Marie Barbe-Richaud

Reproduction soumise à autorisation du titulaire des droits d'exploitation

© Région Bourgogne-Franche-Comté, Inventaire du patrimoine



**Marquise de la façade sur l'avenue, plaque de firme.**  
58, Saint-Honoré-les-Bains, 9 avenue Jean Mermoz

N° de l'illustration : 20195800554NUC4A

Date : 2019

Auteur : Pierre-Marie Barbe-Richaud

Reproduction soumise à autorisation du titulaire des droits d'exploitation

© Région Bourgogne-Franche-Comté, Inventaire du patrimoine



**Vue d'ensemble depuis le parc thermal.**

58, Saint-Honoré-les-Bains, 9 avenue Jean Mermoz

N° de l'illustration : 20195800367NUC4A

Date : 2019

Auteur : Pierre-Marie Barbe-Richaud

Reproduction soumise à autorisation du titulaire des droits d'exploitation

© Région Bourgogne-Franche-Comté, Inventaire du patrimoine



**Façade sur le parc.**

58, Saint-Honoré-les-Bains, 9 avenue Jean Mermoz

N° de l'illustration : 20195800368NUC4A

Date : 2019

Auteur : Pierre-Marie Barbe-Richaud

Reproduction soumise à autorisation du titulaire des droits d'exploitation

© Région Bourgogne-Franche-Comté, Inventaire du patrimoine



**Perron de la façade sur le parc thermal.**

58, Saint-Honoré-les-Bains, 9 avenue Jean Mermoz

N° de l'illustration : 20195800559NUC4A

Date : 2019

Auteur : Pierre-Marie Barbe-Richaud

Reproduction soumise à autorisation du titulaire des droits d'exploitation

© Région Bourgogne-Franche-Comté, Inventaire du patrimoine



**Perron de la façade sur le parc thermal.**

58, Saint-Honoré-les-Bains, 9 avenue Jean Mermoz

N° de l'illustration : 20195800558NUC4A

Date : 2019

Auteur : Pierre-Marie Barbe-Richaud

Reproduction soumise à autorisation du titulaire des droits d'exploitation

© Région Bourgogne-Franche-Comté, Inventaire du patrimoine



**Hall d'entrée au rez-de-chaussée, vue en direction de l'ouest.**

58, Saint-Honoré-les-Bains, 9 avenue Jean Mermoz

N° de l'illustration : 20195800570NUC4A

Date : 2019

Auteur : Pierre-Marie Barbe-Richaud

Reproduction soumise à autorisation du titulaire des droits d'exploitation

© Région Bourgogne-Franche-Comté, Inventaire du patrimoine



**chapiteaux d'inspiration ionique.**

58, Saint-Honoré-les-Bains, 9 avenue Jean Mermoz

N° de l'illustration : 20195800574NUC4A

Date : 2019

Auteur : Pierre-Marie Barbe-Richaud

Reproduction soumise à autorisation du titulaire des droits d'exploitation

© Région Bourgogne-Franche-Comté, Inventaire du patrimoine



**Décor de l'huissierie du sas de l'entrée côté avenue, frise ajourée de grecques.**

58, Saint-Honoré-les-Bains, 9 avenue Jean Mermoz

N° de l'illustration : 20195800575NUC4A

Date : 2019

Auteur : Pierre-Marie Barbe-Richaud

Reproduction soumise à autorisation du titulaire des droits d'exploitation

© Région Bourgogne-Franche-Comté, Inventaire du patrimoine



**Escalier ouest.**

58, Saint-Honoré-les-Bains, 9 avenue Jean Mermoz

N° de l'illustration : 20195800569NUC4A

Date : 2019

Auteur : Pierre-Marie Barbe-Richaud

Reproduction soumise à autorisation du titulaire des droits d'exploitation

© Région Bourgogne-Franche-Comté, Inventaire du patrimoine



**Escalier ouest, détail, rampe d'appui.**

58, Saint-Honoré-les-Bains, 9 avenue Jean Mermoz

N° de l'illustration : 20195800571NUC4A

Date : 2019

Auteur : Pierre-Marie Barbe-Richaud

Reproduction soumise à autorisation du titulaire des droits d'exploitation

© Région Bourgogne-Franche-Comté, Inventaire du patrimoine



**Ascenseur de l'escalier ouest, vue d'ensemble après l'effondrement des planchers.**  
58, Saint-Honoré-les-Bains, 9 avenue Jean Mermoz

N° de l'illustration : 20195800573NUC4A

Date : 2019

Auteur : Pierre-Marie Barbe-Richaud

Reproduction soumise à autorisation du titulaire des droits d'exploitation

© Région Bourgogne-Franche-Comté, Inventaire du patrimoine



**Ascenseur de l'escalier ouest, cabine.**

58, Saint-Honoré-les-Bains, 9 avenue Jean Mermoz

N° de l'illustration : 20195800572NUC4A

Date : 2019

Auteur : Pierre-Marie Barbe-Richaud

Reproduction soumise à autorisation du titulaire des droits d'exploitation

© Région Bourgogne-Franche-Comté, Inventaire du patrimoine



**Vantaux de l'ascenseur de l'escalier ouest de l'Hôtel Le Morvan, dans le jardin de la Villa Les Romains.**  
58, Saint-Honoré-les-Bains, 9 avenue Jean Mermoz

N° de l'illustration : 20195800562NUC4A

Date : 2019

Auteur : Pierre-Marie Barbe-Richaud

Reproduction soumise à autorisation du titulaire des droits d'exploitation

© Région Bourgogne-Franche-Comté, Inventaire du patrimoine



**Couloir et chambres au premier étage.**

58, Saint-Honoré-les-Bains, 9 avenue Jean Mermoz

N° de l'illustration : 20195800576NUC4A

Date : 2019

Auteur : Pierre-Marie Barbe-Richaud

Reproduction soumise à autorisation du titulaire des droits d'exploitation

© Région Bourgogne-Franche-Comté, Inventaire du patrimoine



**Escalier secondaire conduisant du deuxième au troisième étage du pavillon est.**  
58, Saint-Honoré-les-Bains, 9 avenue Jean Mermoz

N° de l'illustration : 20195800577NUC4A

Date : 2019

Auteur : Pierre-Marie Barbe-Richaud

Reproduction soumise à autorisation du titulaire des droits d'exploitation

© Région Bourgogne-Franche-Comté, Inventaire du patrimoine