

QUARTIER THERMAL

Bourgogne-Franche-Comté, Nièvre
Saint-Honoré-les-Bains

Dossier IA58001202 réalisé en
2019

Auteur(s) : Fabien Dufoulon



Historique

Le quartier thermal se développe dans la seconde moitié du 19^e siècle et la première moitié du 20^e siècle à l'est du village ancien. Il occupe un secteur qui est resté très largement non bâti jusqu'alors. Parmi les rares bâtiments antérieurs au développement du quartier thermal, trois subsistent en totalité ou en partie. Le plan du cadastre ancien dit napoléonien indique la présence du domaine Duguet à l'ouest du futur quartier. Cette ancienne ferme (parcelle 457 du cadastre ancien) correspond aujourd'hui à la maison du 28 de l'avenue Eugène Collin. Au sud-ouest, une maison (parcelle 774 du cadastre ancien) est agrandie à plusieurs reprises (1849, 1858 et 1862) ; elle correspond à la maison du 16 de l'avenue de Rémyilly. Au nord-ouest, une autre maison (parcelle 716 du cadastre ancien) est reconstruite en 1851-1852 et agrandie en 1862 ; elle correspond à la maison des 25-27 de l'avenue Jean Mermoz. Les autres bâtiments du secteur sont localisés au nord dans les écarts du Ruisseau (Muisseau), de La Chaume et de La Brule. Ils sont plus directement intégrés au développement du quartier thermal que les précédents. Enfin, près des bains, le bâtiment qui devient l'Hôtel des Bains existe dès les années 1830. Deux chemins sont antérieurs au quartier thermal. Au nord, la route de Vandenesse à Saint-Honoré (actuelle avenue Jean Mermoz et actuelle rue des Caves) conduit des Loges à La Chaume et au Ruisseau, et de là, au bourg. Au sud, la route de Rémyilly (actuelle avenue de Rémyilly et actuelle rue Joseph Duriaux) mène au bourg en passant près des bains. Ces deux chemins, dont le tracé n'est jamais modifié, constituent les principaux axes structurants du quartier thermal. L'agrandissement de l'établissement thermal et le développement de la station entraînent la création de nouvelles voies. La rue des Bains ou rue de la Poste (actuelle avenue Eugène Collin) figure dans le plan du service vicinal du département en 1878. Elle permet le lotissement des Garennes, qui se poursuit tout au long du 20^e siècle. En 1895-1896, la commune achète les terrains nécessaires pour élargir le chemin vicinal n°4 (actuelle rue de L'Hâte). C'est seulement au début du 20^e siècle qu'est tracée l'actuelle avenue du docteur Ségard, qui raccorde les deux anciens chemins en passant dans la dépression centrale du quartier où se trouve le parc thermal. Un numéro du *Saint-Honoré Thermal* de 1901 indique qu'elle doit amorcer une extension du quartier thermal vers l'ouest : "Une construction est déjà décidée en bordure de cette voie. De ce côté semble s'orienter le développement de la station qui ne perdra pas ainsi son caractère agreste. Rien de gracieux comme cette succession de villas séparées par des jardins et abritées elles-mêmes sous des arbres, avec la perspective des pins en amphithéâtre". L'étude de la localisation des nouvelles villas indique que ce projet n'a pas abouti. On assiste au contraire à une densification du bâti dans le secteur des Garennes dans les premières décennies du 20^e siècle. La majorité des *hôtels* et des *villas* du quartier thermal sont construits avant 1900. Le quartier est modernisé dans les premières décennies du 20^e siècle. En 1901, une machine à vapeur à grande vitesse (type Belleville 40 chevaux) raccordée à une dynamo multipolaire de 25 kilowatt sous 110 volt et dotée d'une batterie d'accumulateurs est installée par l'ingénieur parisien Charles Buzzini. Elle permet d'alimenter en électricité l'établissement thermal, le casino et l'Hôtel des Bains, puis l'Hôtel Le Morvan et son annexe Le Tournebride. Les travaux d'adduction de l'eau courante dans le quartier thermal sont réalisés dans les années 1920.

Période(s) principale(s) : 2^e moitié 19^e siècle / 1^{ère} moitié 20^e siècle

Auteur(s) de l'oeuvre :
maître d'oeuvre inconnu ()

Description

Le quartier thermal s'étend à l'ouest de l'avenue du Général d'Espeuilles. Il est traversé par deux axes est-ouest : l'avenue Jean Mermoz prolongée par la rue des Caves (au nord) et l'avenue de Rémyilly prolongée par la rue Joseph Duriaux (au sud).

L'établissement thermal se situe dans la partie basse. Il est dominé par les Garennes, qui forme la partie haute.

Sources documentaires

Documents d'archives

- **Archives départementales de la Nièvre. Cadastre de la commune de Saint-Honoré-les-Bains. [1832-1951].**
Archives départementales de la Nièvre. Cadastre de la commune de Saint-Honoré-les-Bains. [1832-1951].- Atlas parcellaire (1832) : 3 P 246- État de section (1832) : 3 P 246/1- Matrices cadastrales des propriétés bâties et non bâties : 3 P 246/2 (folio 1 à 380), 3 P 246/3 (folio 381 à 780), 3 P 246/4 (folio 781 à 1168)- Matrice cadastrale des propriétés bâties (1882-1914) : 3 P 246/5- Matrice cadastrale dite « matrice noire » des propriétés bâties : 3 P 246/6- Matrices cadastrales des propriétés non bâties : 3 P 246/7, 3 P 246/8, 3 P 246/9
Lieu de conservation : Archives départementales de la Nièvre, Nevers- Cote du document : 3 P 246

Documents figurés

- **[Plan cadastral parcellaire de la commune de Saint-Honoré-les-Bains]. 1832.**
[Plan cadastral parcellaire de la commune de Saint-Honoré-les-Bains] / Poissonnier et Turpin. 1832. Dessin. Échelle 1/10000 (tableau d'assemblage) et 1/2500 (feuilles).
Lieu de conservation : Archives départementales de la Nièvre, Nevers- Cote du document : 3 PP 246
- **[Plan du tracé de la nouvelle route départementale à Saint-Honoré-les-Bains]. [Troisième quart du 19e siècle].**
Plan du tracé de la nouvelle route départementale à Saint-Honoré-les-Bains] / [auteur inconnu]. [Troisième quart du 19e siècle].
Lieu de conservation : Collection particulière : château de La Montagne, Saint-Honoré-les-Bains
- **Carte du département de la Nièvre votée par le Conseil général et dressée par le service vicinal sous la direction du Ministère de l'Intérieur. 1878.**
Carte du département de la Nièvre votée par le Conseil général et dressée par le service vicinal sous la direction du Ministère de l'Intérieur / H. Quaisain, Ph. Catonné, A. Simon. Paris : Becquet, 1878. Série de vingt cartes à l'échelle 1/40 000 (pour les cartes de cantons) et 1/7 500 (pour les plans de villes).
Lieu de conservation : Archives départementales de la Nièvre, Nevers
- **Terrains entre l'établissement thermal et le Défend. [Projet de lotissement]. [Fin du 19e siècle ou début du 20e siècle].**
Terrains entre l'établissement thermal et le Défend. [Projet de lotissement] / [auteur inconnu]. [Fin du 19e siècle ou début du 20e siècle].
Lieu de conservation : Collection particulière : château de La Montagne, Saint-Honoré-les-Bains
- **Saint-Honoré-les-Bains. Les Pins. Le Ruisseau. [Fin du 19e siècle ou début du 20e siècle].**
Saint-Honoré-les-Bains. Les Pins. Le Ruisseau / [auteur inconnu]. [Fin du 19e siècle ou début du 20e siècle]. Carte postale.
Lieu de conservation : Collection particulière : Jean-Charles Boizot, Saint-Honoré-les-Bains
- **Saint-Honoré-les-Bains (Nièvre). Vue aérienne de l'Hôtel Le Morvan et la route de Vandenesse. [Milieu du 20e siècle].**
Saint-Honoré-les-Bains (Nièvre). Vue aérienne de l'Hôtel Le Morvan et la route de Vandenesse / [auteur inconnu]. Mâcon : Combier, [milieu du 20e siècle]. Carte postale.
Lieu de conservation : Collection particulière

Bibliographie

- **Saint-Honoré Thermal, première année, n°7, 29 juin 1901.**
Saint-Honoré Thermal, première année, n°7, 29 juin 1901.
- **Saint-Honoré Thermal, première année, n°18, 15 septembre 1901.**
Saint-Honoré Thermal, première année, n°18, 15 septembre 1901.
- **Delarue, Monique, Ducros, Henri, Fréguin, Michel, Olivier, Henri. Saint-Honoré-les-Bains. 2005.**
Delarue, Monique. Ducros, Henri. Fréguin, Michel. Olivier, Henri. Saint-Honoré-les-Bains. Saint-Cyr-sur-Loire : Alan Sutton, 2005. Mémoire en images, ISSN 1355-5723. 128 p. ISBN 2-84253-539-1.
- **Latournerie, Marie-Aimée. Vivre et construire en Morvan. 1860-2010. 2012.**
Latournerie, Marie-Aimée. Vivre et construire en Morvan. 1860-2010. Précy-sous-Thil : Éditions de l'Armançon, 2012. 202 p. ISBN 978-2-84479-158-0.

Informations complémentaires

Thématiques : thermalisme en Bourgogne-Franche-Comté (le)

Aire d'étude et canton : Bourgogne-Franche-Comté

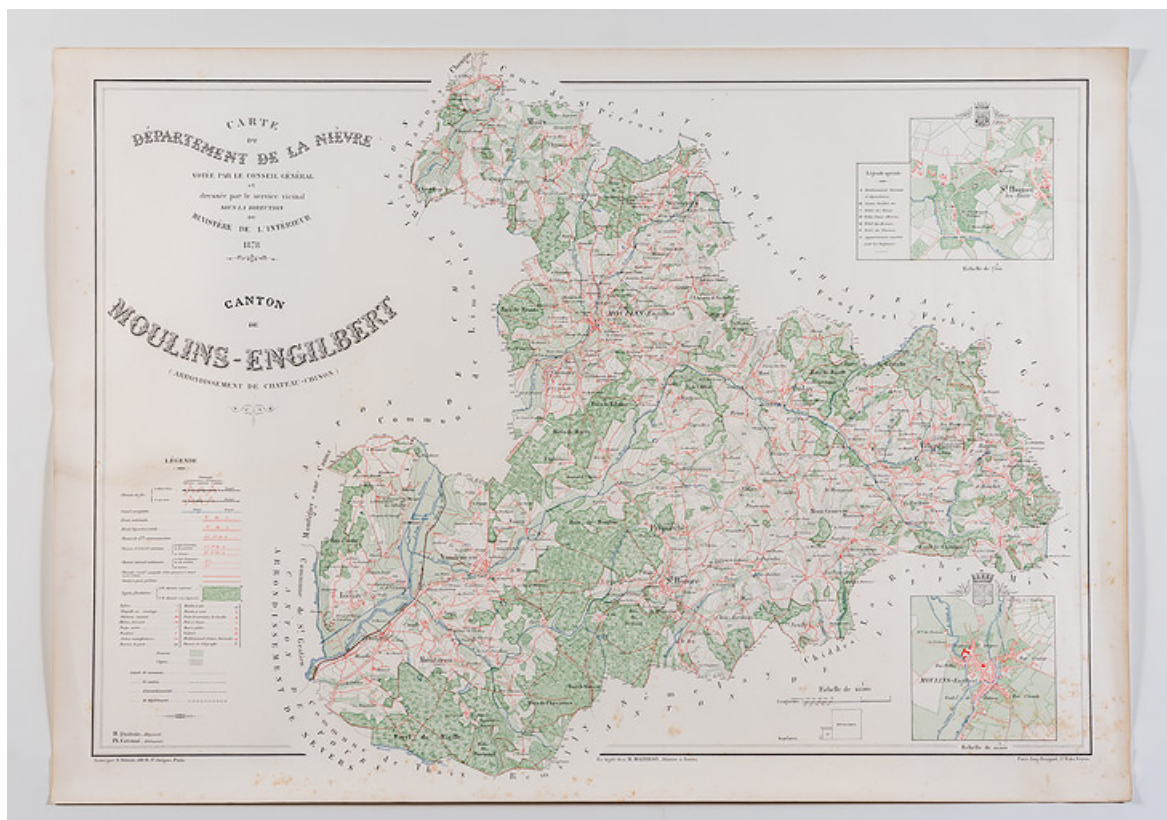
Dénomination : quartier

© Région Bourgogne-Franche-Comté, Inventaire du patrimoine



[Plan cadastral parcellaire de la commune de Saint-Honoré-les-Bains] / Poissonnier et Turpin. 1832. Dessin. Échelle 1/10000 (tableau d'assemblage) et 1/2500 (feuilles).

N° de l'illustration : 20205800397NUC4A
Date : 2020
Reproduction soumise à autorisation du titulaire des droits d'exploitation
© Archives départementales de la Nièvre



Situation de Saint-Honoré-les-Bains dans le canton de Moulins-Engilbert (1878).

58, Saint-Honoré-les-Bains

Source :

Carte du département de la Nièvre votée par le Conseil général et dressée par le service vicinal sous la direction du Ministère de l'Intérieur / H. Quaisain, Ph. Catonné, A. Simon. Paris : Becquet, 1878. Série de vingt cartes à l'échelle 1/40 000 (pour les cartes de cantons) et 1/7 500 (pour les plans de villes).

Lieu de conservation : Archives départementales de la Nièvre, Nevers

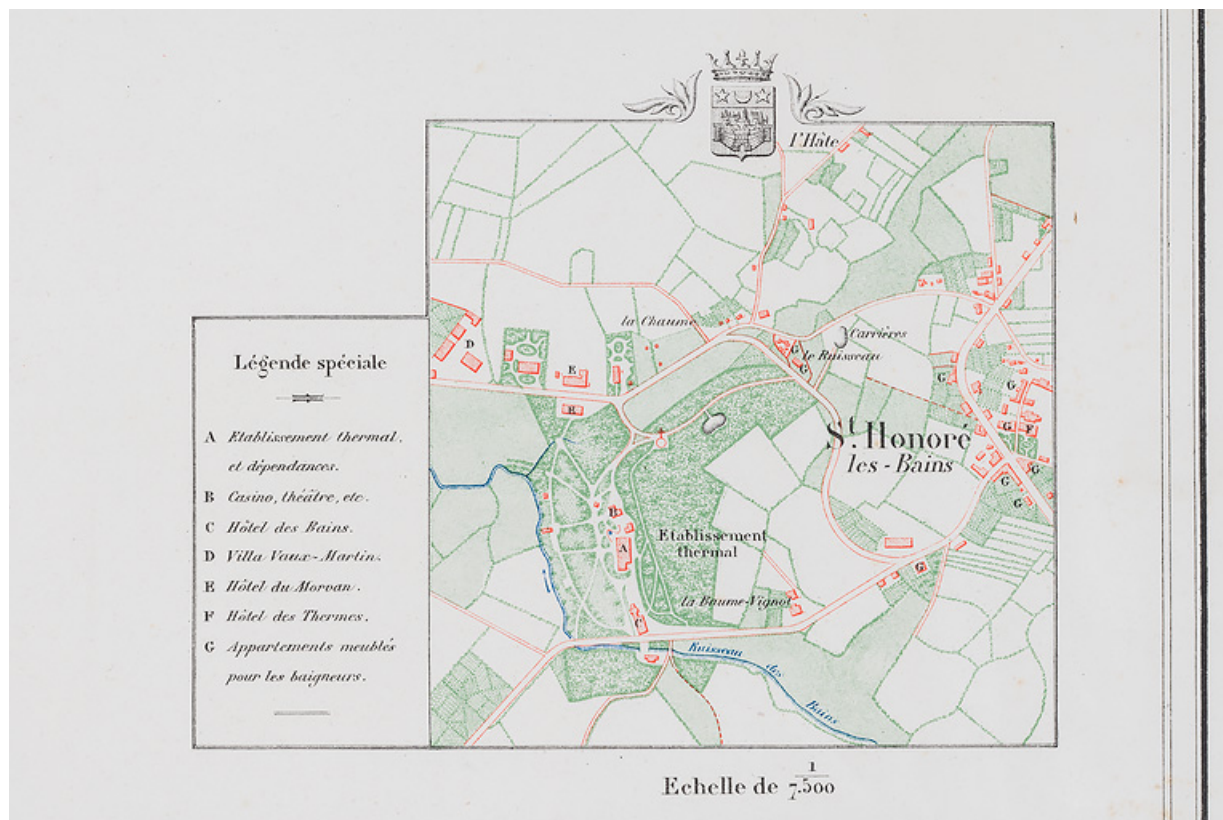
N° de l'illustration : 20195800460NUC4A

Date : 2019

Auteur : Pierre-Marie Barbe-Richaud

Reproduction soumise à autorisation du titulaire des droits d'exploitation

© Région Bourgogne-Franche-Comté, Inventaire du patrimoine



Situation de la villa dans le quartier thermal en 1878.

58, Saint-Honoré-les-Bains, 16 avenue Jean Mermoz

Source :

Carte du département de la Nièvre votée par le Conseil général et dressée par le service vicinal sous la direction du Ministère de l'Intérieur / H. Quaisain, Ph. Catonné, A. Simon. Paris : Becquet, 1878. Série de vingt cartes à l'échelle 1/40.000 (pour les cartes de cantons) et 1/7.500 (pour les plans de villes).

Lieu de conservation : Archives départementales de la Nièvre, Nevers

N° de l'illustration : 20195800459NUC4A

Date : 2019

Auteur : Pierre-Marie Barbe-Richaud

Reproduction soumise à autorisation du titulaire des droits d'exploitation

© Région Bourgogne-Franche-Comté, Inventaire du patrimoine



Tracé de la nouvelle route départementale de Luzy à Moulins-Engilbert (troisième quart du 19e siècle).
58, Saint-Honoré-les-Bains

Source :

Plan du tracé de la nouvelle route départementale à Saint-Honoré-les-Bains] / [auteur inconnu]. [Troisième quart du 19e siècle].

Lieu de conservation : Collection particulière : château de La Montagne, Saint-Honoré-les-Bains

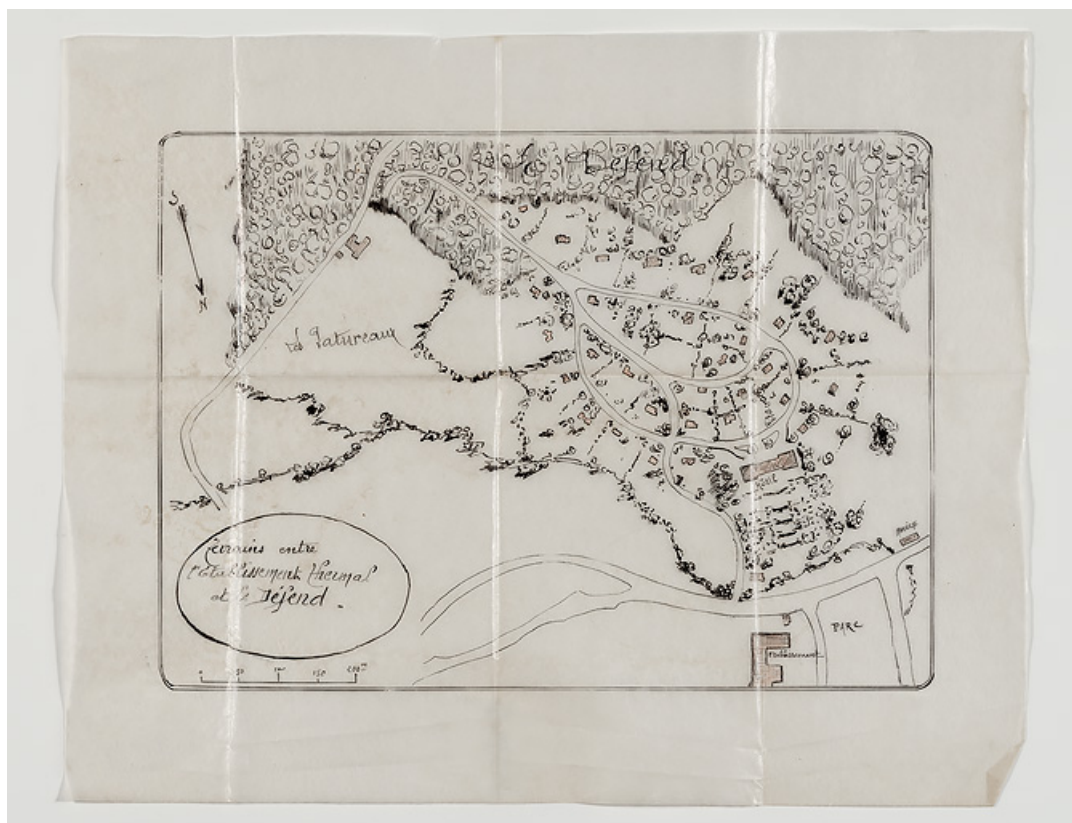
N° de l'illustration : 20195800351NUC4A

Date : 2019

Auteur : Pierre-Marie Barbe-Richaud

Reproduction soumise à autorisation du titulaire des droits d'exploitation

© Région Bourgogne-Franche-Comté, Inventaire du patrimoine



Plan d'un projet extension du quartier thermal vers le Défend (fin du 19e siècle ou début du 20e siècle).
58, Saint-Honoré-les-Bains

Source :

Terrains entre l'établissement thermal et le Défend. [Projet de lotissement] / [auteur inconnu]. [Fin du 19e siècle ou début du 20e siècle].

Lieu de conservation : Collection particulière : château de La Montagne, Saint-Honoré-les-Bains

N° de l'illustration : 20195800461NUC4A

Date : 2019

Auteur : Pierre-Marie Barbe-Richaud

Reproduction soumise à autorisation du titulaire des droits d'exploitation

© Région Bourgogne-Franche-Comté, Inventaire du patrimoine



Vue d'ensemble.

58, Saint-Honoré-les-Bains

N° de l'illustration : 19785800227V

Date : 1978

Auteur : Michel Rosso

Reproduction soumise à autorisation du titulaire des droits d'exploitation

© Région Bourgogne-Franche-Comté, Inventaire du patrimoine



Maison (16 avenue de Rémilly) antérieure au développement du quartier thermal.
58, Saint-Honoré-les-Bains

N° de l'illustration : 20205800289NUC4A

Date : 2020

Auteur : Pierre-Marie Barbe-Richaud

Reproduction soumise à autorisation du titulaire des droits d'exploitation

© Région Bourgogne-Franche-Comté, Inventaire du patrimoine



Vue du quartier thermal depuis le nord-est, avec la Villa La Rouveyre (à gauche) et l'Hôtel du Parc (au centre).
58, Saint-Honoré-les-Bains

Source :

Saint-Honoré-les-Bains. Les Pins. Le Ruisseau / [auteur inconnu]. [Fin du 19e siècle ou début du 20e siècle]. Carte postale.

Lieu de conservation : Collection particulière : Jean-Charles Boizot, Saint-Honoré-les-Bains

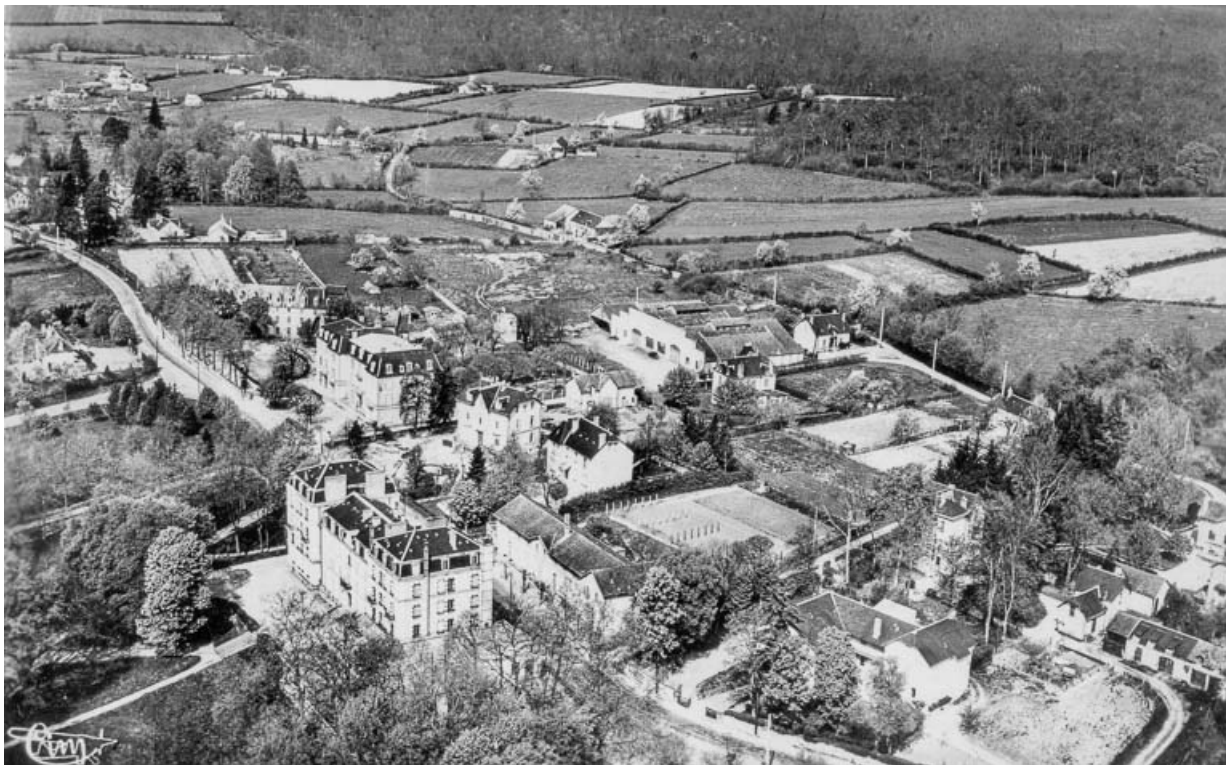
N° de l'illustration : 20195800429NUC4A

Date : 2019

Auteur : Pierre-Marie Barbe-Richaud

Reproduction soumise à autorisation du titulaire des droits d'exploitation

© Région Bourgogne-Franche-Comté, Inventaire du patrimoine



Vue aérienne.

58, Saint-Honoré-les-Bains, 9 avenue Jean Mermoz

Source :

**Saint-Honoré-les-Bains (Nièvre). Vue aérienne de l'Hôtel Le Morvan et la route de Vandenesse. [carte postale].
Mâcon : Combiér, [s.d.].**

Lieu de conservation : Collection particulière

N° de l'illustration : 20195800125NUC2A

Date : 2019

Reproduction soumise à autorisation du titulaire des droits d'exploitation

© Région Bourgogne-Franche-Comté, Inventaire du patrimoine



Vue sur le quartier thermal depuis la villa.

58, Saint-Honoré-les-Bains, 1 allée de la Chapelle

N° de l'illustration : 20195800230NUC2AQ

Date : 2019

Auteur : Pierre-Marie Barbe-Richaud

Reproduction soumise à autorisation du titulaire des droits d'exploitation

© Région Bourgogne-Franche-Comté, Inventaire du patrimoine



Situation de la villa, actuelle avenue Jean Mermoz.

58, Saint-Honoré-les-Bains, 8 avenue Jean Mermoz

N° de l'illustration : 20195800684NUC4A

Date : 2019

Auteur : Pierre-Marie Barbe-Richaud

Reproduction soumise à autorisation du titulaire des droits d'exploitation

© Région Bourgogne-Franche-Comté, Inventaire du patrimoine



Avenue Eugène Collin, secteur des Garennes, monument à la mémoire de Claude Delys.
58, Saint-Honoré-les-Bains

N° de l'illustration : 20195800563NUC4A

Date : 2019

Auteur : Pierre-Marie Barbe-Richaud

Reproduction soumise à autorisation du titulaire des droits d'exploitation

© Région Bourgogne-Franche-Comté, Inventaire du patrimoine



Situation de la villa dans le secteur des Garennes.

58, Saint-Honoré-les-Bains

N° de l'illustration : 20195800567NUC4A

Date : 2019

Auteur : Pierre-Marie Barbe-Richaud

Reproduction soumise à autorisation du titulaire des droits d'exploitation

© Région Bourgogne-Franche-Comté, Inventaire du patrimoine



Vue de la villa (à l'extrémité gauche) à côté de la Villa Diana et de Villa Les Sorbiers.

58, Saint-Honoré-les-Bains, 6 avenue de Rémyilly

N° de l'illustration : 20195800476NUC4A

Date : 2019

Auteur : Pierre-Marie Barbe-Richaud

Reproduction soumise à autorisation du titulaire des droits d'exploitation

© Région Bourgogne-Franche-Comté, Inventaire du patrimoine



Situation des terrains au croisement de la rue Joseph Duriaux et de l'avenue du Docteur Segard.

58, Saint-Honoré-les-Bains rue du Docteur Segard

N° de l'illustration : 20195800686NUC4A

Date : 2019

Auteur : Pierre-Marie Barbe-Richaud

Reproduction soumise à autorisation du titulaire des droits d'exploitation

© Région Bourgogne-Franche-Comté, Inventaire du patrimoine



Avenue du Général d'Espeuilles, Villa Sainte-Marie et Henry-Robert.
58, Saint-Honoré-les-Bains

N° de l'illustration : 20195800522NUC4A

Date : 2019

Auteur : Pierre-Marie Barbe-Richaud

Reproduction soumise à autorisation du titulaire des droits d'exploitation

© Région Bourgogne-Franche-Comté, Inventaire du patrimoine