

ENSEMBLE D'IMMEUBLES À LOGEMENTS, BARRES B1 À B10 ET 22 À 24

Bourgogne-Franche-Comté, Nièvre
Cosne-Cours-sur-Loire
avenue de la Paix, rue Albert Schweitzer, rue du
Berry

Dossier IA58001178 réalisé en 2015 revu en 2017

Auteur(s) : Julien Defillon



Historique

Barres B1 à B10 :

Ces immeubles sont issus du nouveau programme commandé à l'architecte Jean Louria et réalisé à partir de la fin des années 1960. Un nouveau plan de masse est dessiné par J. Louria et la construction des immeubles est à nouveau scindée en différents programmes, à leur tour divisés en tranches. Le premier programme de J. Louria est prévu pour 226 logements répartis en 10 barres, de B1 à B10. Certaines archives datant du début de la procédure font mention d'une cinquième tranche de travaux dans la continuité de la construction des bâtiments A à K. En réalité, cela correspond bien au nouveau programme de J. Louria.

Le premier permis de construire est validé le 25 avril 1968 pour les bâtiments B7 à B10 qui représentent 76 logements. Un dossier de permis rectificatif est cependant déposé le 28 mai 1968 suite aux variantes proposées, et validées, par l'entreprise Cormier lors de la consultation mais également pour être en conformité avec les directives ministérielles ayant pour objet de réduire le prix des ouvrages et le loyer. Parmi les modifications apportées sur les nouveaux plans (datés de septembre et octobre 1968), on trouve : la réduction des surfaces habitables, le regroupement des colonnes de vide-ordures par cage d'escaliers afin d'en réduire le nombre, la modification des toitures initialement prévues à pans en toiture-terrasse, la suppression de la pièce du séchoir et des modifications des châssis extérieurs. En effet, si au début J. Louria avait souhaité que « pour des raisons d'homogénéité avec les bâtiments déjà réalisés à proximité » (Notice descriptive sommaire, 1er avril 1968, J. Louria, Archives municipales de Cosne-Cours-sur-Loire) les nouvelles barres soient couvertes avec des tuiles vieilles sur une charpente en bois, l'économie permise grâce à la réalisation d'une toiture terrasse tant en termes de temps que de coût financier eu égard au projet d'origine. La deuxième tranche des travaux concerne les bâtiments B3 à B6, puis la troisième les bâtiments B1 et B2.

Les travaux commencent en 1969 par le bâtiment B9 puis se poursuivent avec le B8, le B10 et le B7 qui sont terminés en 1970. Les barres B3 et B6 sont achevées dans la première moitié de l'année 1971, les barres B4 et B5 dans la seconde et les barres B2 et B2 en 1972. Le certificat de conformité définitif pour l'ensemble de l'opération des 226 logements est validé le 10 août 1972. La rapidité de la construction est permise grâce aux procédés de préfabrication et à la standardisation des composants des édifices. Jacques Sonnet, architecte à Nevers, est associé au dessin des plans lors du permis rectificatif. Les documents d'archives laissent supposer qu'il dirige également le chantier sur place et fasse donc office d'architecte d'opération.

Barres 22 à 24 :

Les immeubles B. 21 à B24 sont un prolongement de l'opération des 226 logements menée par J. Louria. Ils correspondent à un contingent supplémentaire de logements. Dès novembre 1972, l'office HLM est informé de la dotation d'un contingent supplémentaire de 24 logements. Parmi les terrains acquis par la mairie à cette époque, seule la parcelle AS320 est disponible. Le plan masse de J. Louria indiquait qu'un ensemble de 40 logements formant un U devait être construit à cet emplacement. L'office proposa alors de réaliser ces premiers 24 logements (le futur bâtiment 22) en les incluant dans un ensemble en équerre avec une seconde barre de 16 logements à construire ultérieurement (le futur bâtiment 21). De nouveaux plans sont réalisés en 1973 mais le chantier prend un peu de retard. En juillet 1973, les travaux du bâtiment B22 n'en sont qu'au premier étage et la réception provisoire n'a lieu qu'en février 1974. Les trois autres immeubles (B21 ; B23 et B24) sont construits en même temps en 1975.

Période(s) principale(s) : 3e quart 20e siècle

Dates : 1968 (daté par source) / 1973 (daté par source)

Auteur(s) de l'oeuvre :

Jean Louria (architecte urbaniste, attribution par source), Jacques Sonnet (architecte, attribution par source)

Description

Barres B1 à B10

Les immeubles sont édifiés avec un procédé de préfabrication et de standardisation qui comprend des refends transversaux porteurs, les planchers en dalle pleine de béton armé, des volées d'escaliers préfabriquées et un parement de façade auto-lavable. Le premier niveau est celui des caves. Il est généralement semi-enterré et fait ainsi office d'étage de soubassement pour rattraper le dénivelé du terrain. Pour les barres B2 et B10, il abrite en plus des garages. La présence de la travée de baies carrées éclairant les repos de la cage d'escalier alterne entre la façade antérieure et la façade postérieure selon l'orientation de la barre ; de même que le nombre total de travées par barre dépend de la dimension des appartements. A noter cependant qu'au sein d'une même cage d'escalier, les appartements se superposant sont de dimensions identiques. Les façades se développent sur cinq niveaux pour les barres B8 à B10 et six niveaux pour les barres B1 à B7. Une corniche couronne l'ensemble et seul le retrait des baies par rapport aux trumeaux des façades amène une légère animation. Les barres B1, B3, B4, B5 et B7 abritent 20 logements chacune, la barre B2 40 logements, la barre B6 30 logements, les barres B8 et B10 16 logements chacune et la barre B9 24 logements.

Barres B21 à B24

Ces quatre immeubles reprennent la même typologie que ceux précédemment construits à de très légères variations près, comme la présence de baies portes-fenêtres à un seul vantail qui n'existent pas dans les immeubles B1 à B10. Le bâtiment B21 comprend 16 logements, le B22 et le B23 24 logements chacun, le B24 8 logements, soit un total de 72 logements.

Distribution des appartements

L'agencement des appartements des immeubles B1 à B10 se caractérisent par la présence d'un « bloc » de pièces techniques (salle d'eau et cuisine) identique pour l'ensemble des logements : toutes les cuisines mesurent ainsi 9,13 m². Chaque palier dessert deux appartements. La pièce d'entrée dessert d'un côté la cuisine et de l'autre le séjour, puis se prolonge par un dégagement qui donne accès aux chambres et à la salle d'eau. Dans les premiers plans (février et mars 1968) il était prévu que cette dernière ne soit pas positionnée en façade et prenne jour indirectement par le séchoir. Mais au final, suite à la décision de supprimer la pièce du séchoir, la salle d'eau prend jour directement en façade et présente une surface presque double par rapport au projet d'origine (4,67 m² au lieu de 2m⁶⁴). Seul les T1 ont une salle d'eau plus grande mais qui comprend également les toilettes). Par rapport aux immeubles précédemment construits dans ce nouveau quartier, cette série marque une certaine évolution. La distribution des pièces n'est pas forcément nouvelle ou avant-gardiste mais la séparation entre les espaces de jour et ceux de nuit est davantage marquée et la réflexion sur la rationalisation des surfaces et du coût de la construction est plus poussée avec le principe du bloc des pièces techniques identique quelle que soit la dimension des appartements.

Eléments descriptifs

Murs : béton, béton armé, enduit

Toit : béton en couverture

Couvrement : dalle de béton en béton armé

Escaliers : escalier dans-oeuvre

Sources documentaires

Documents d'archives

- **Archives municipales de Cosne-Cours-sur-Loire. Série W ; 200 W 117. Permis de construire PC 1015.**
Archives municipales de Cosne-Cours-sur-Loire. Série W ; 200 W 117. Permis de construire PC 1015.
Lieu de conservation : Cosne-Cours-sur-Loire, Archives municipales.
- **Archives municipales de Cosne-Cours-sur-Loire. Série W ; 200 W 608.**
Archives municipales de Cosne-Cours-sur-Loire. Série W ; 200 W 608.
Lieu de conservation : Cosne-Cours-sur-Loire, Archives municipales.
- **Archives municipales de Cosne-Cours-sur-Loire. Série W ; 1 W 2007.**
Archives municipales de Cosne-Cours-sur-Loire. Série W ; 1 W 2007.
Lieu de conservation : Cosne-Cours-sur-Loire, Archives municipales.
- **Archives municipales de Cosne-Cours-sur-Loire. Série W ; 1 W 2008.**
Archives municipales de Cosne-Cours-sur-Loire. Série W ; 1 W 2008.

Lieu de conservation : Cosne-Cours-sur-Loire, Archives municipales.

- **Archives municipales de Cosne-Cours-sur-Loire. Série W ; 1 W 226.**

Archives municipales de Cosne-Cours-sur-Loire. Série W ; 1 W 226.

Lieu de conservation : Cosne-Cours-sur-Loire, Archives municipales.

- **Archives municipales de Cosne-Cours-sur-Loire. Série W ; 200 W 26. Permis de construire PC n°1015.**

Archives municipales de Cosne-Cours-sur-Loire. Série W ; 200 W 26. Permis de construire PC n°1015.

Lieu de conservation : Cosne-Cours-sur-Loire, Archives municipales

Documents figurés

- **Photographie ancienne**

photographie ancienne

Lieu de conservation : Archives municipales, Cosne-Cours-sur-Loire- Cote du document : 202W683 - 2Fi52

- **plans**

Plans papier (tirage)

Lieu de conservation : Archives municipales, Cosne-Cours-sur-Loire- Cote du document : 200 W 117 - PC 1015

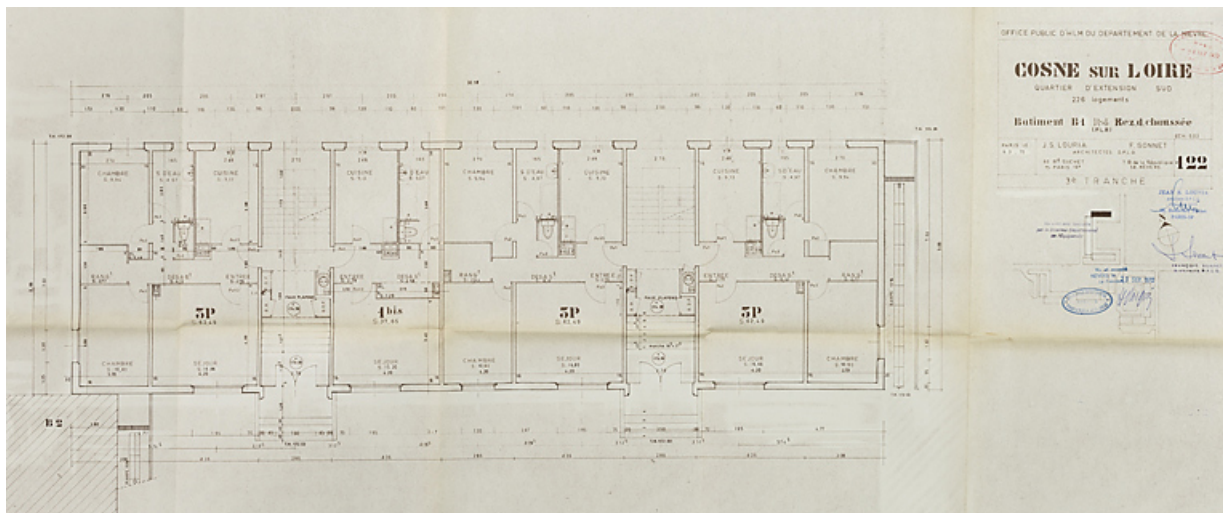
Informations complémentaires

Thématiques : les grands ensembles en Bourgogne

Aire d'étude et canton : Bourgogne

Dénomination : immeuble à logements

© Région Bourgogne-Franche-Comté, Inventaire du patrimoine



Opération de 226 logements : bâtiment B1, plan du rez-de-chaussée ; J. Louria, F. Sonnet, mars 1970. (Archives municipales Cosne-Cours-sur-Loire, 200 W 117 - PC 1015)
58, Cosne-Cours-sur-Loire avenue de la Paix

Source :

Plans papier (tirage)

Lieu de conservation : Archives municipales, Cosne-Cours-sur-Loire - Cote du document : 200 W 117 - PC 1015

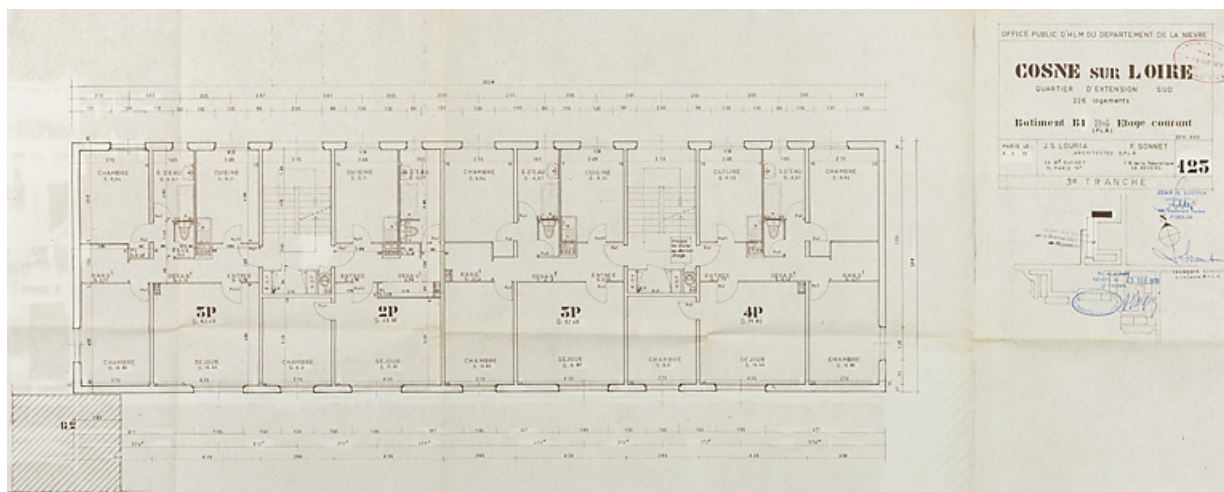
N° de l'illustration : 20145800200NUC4A

Date : 2014

Auteur : Thierry Kuntz (reproduction)

Reproduction soumise à autorisation du titulaire des droits d'exploitation

© Région Bourgogne-Franche-Comté, Inventaire du patrimoine



Opération de 226 logements : bâtiment B1, plan d'étage courant ; J. Louria, F. Sonnet, mars 1970. (Archives municipales Cosne-Cours-sur-Loire, 200 W 117 - PC 1015)

58, Cosne-Cours-sur-Loire avenue de la Paix

Source :

Plans papier (tirage)

Lieu de conservation : Archives municipales, Cosne-Cours-sur-Loire - Cote du document : 200 W 117 - PC 1015

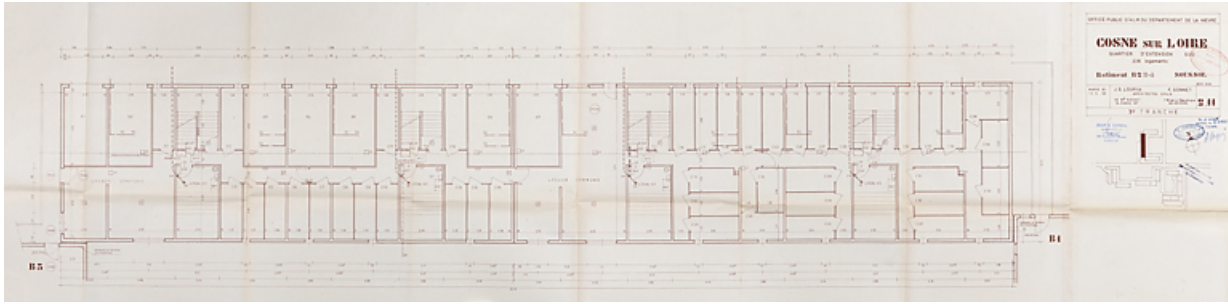
N° de l'illustration : 20145800201NUC4A

Date : 2014

Auteur : Thierry Kuntz (reproduction)

Reproduction soumise à autorisation du titulaire des droits d'exploitation

© Région Bourgogne-Franche-Comté, Inventaire du patrimoine



Opération de 226 logements : bâtiment B2, plan du sous-sol ; J. Louria, F. Sonnet, mai 1969. (Archives municipales Cosne-Cours-sur-Loire, 200 W 117 - PC 1015)

58, Cosne-Cours-sur-Loire avenue de la Paix

Source :

Plans papier (tirage)

Lieu de conservation : Archives municipales, Cosne-Cours-sur-Loire - Cote du document : 200 W 117 - PC 1015

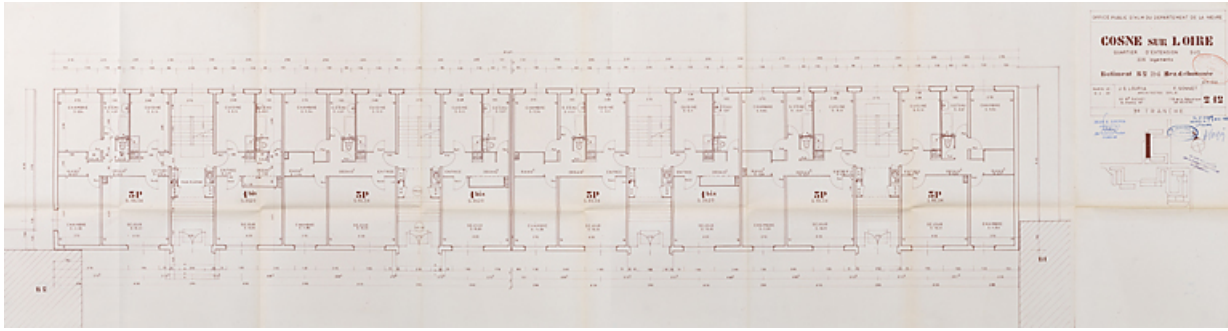
N° de l'illustration : 20145800203NUC4A

Date : 2014

Auteur : Thierry Kuntz (reproduction)

Reproduction soumise à autorisation du titulaire des droits d'exploitation

© Région Bourgogne-Franche-Comté, Inventaire du patrimoine



Opération de 226 logements : bâtiment B2, plan du rez-de-chaussée ; J. Louria, F. Sonnet, mai 1969. (Archives municipales Cosne-Cours-sur-Loire, 200 W 117 - PC 1015)

58, Cosne-Cours-sur-Loire avenue de la Paix

Source :

Plans papier (tirage)

Lieu de conservation : Archives municipales, Cosne-Cours-sur-Loire - Cote du document : 200 W 117 - PC 1015

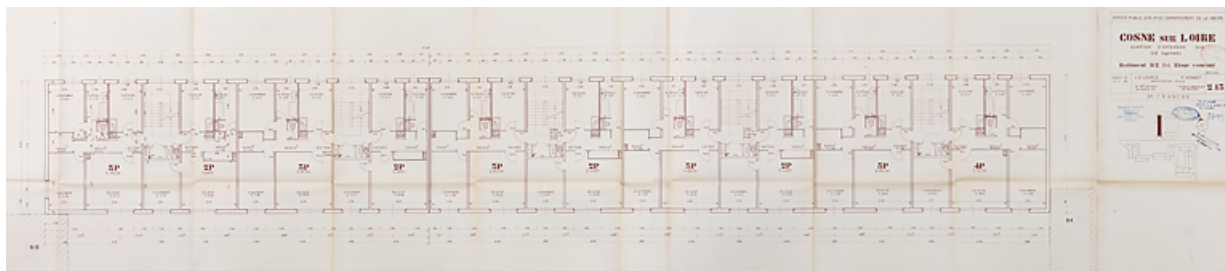
N° de l'illustration : 20145800205NUC4A

Date : 2014

Auteur : Thierry Kuntz (reproduction)

Reproduction soumise à autorisation du titulaire des droits d'exploitation

© Région Bourgogne-Franche-Comté, Inventaire du patrimoine



Opération de 226 logements : bâtiment B2, plan d'étage courant ; J. Louria, F. Sonnet, mai 1969. (Archives municipales Cosne-Cours-sur-Loire, 200 W 117 - PC 1015)

58, Cosne-Cours-sur-Loire avenue de la Paix

Source :

Plans papier (tirage)

Lieu de conservation : Archives municipales, Cosne-Cours-sur-Loire - Cote du document : 200 W 117 - PC 1015

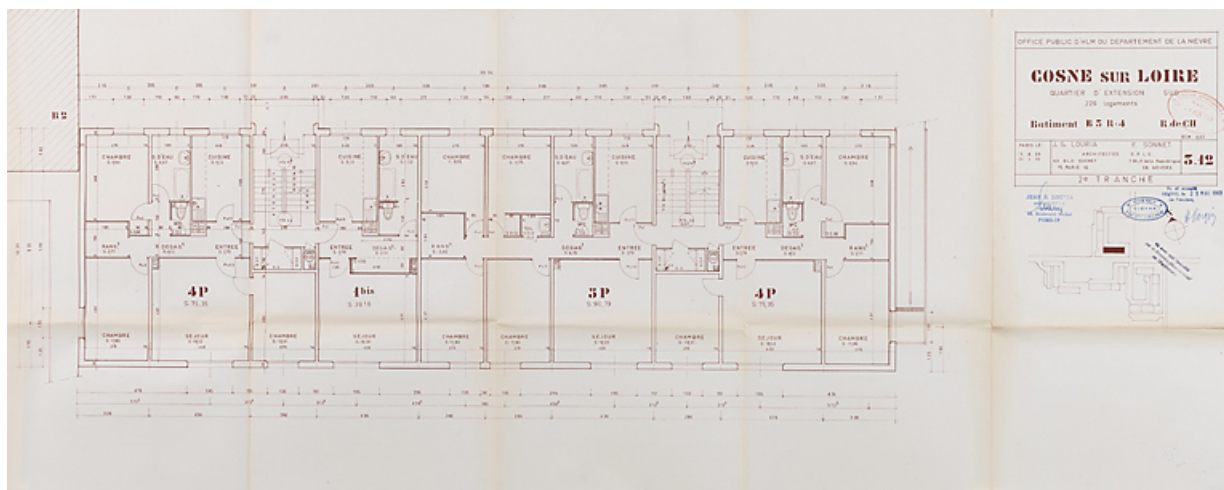
N° de l'illustration : 20145800206NUC4A

Date : 2014

Auteur : Thierry Kuntz (reproduction)

Reproduction soumise à autorisation du titulaire des droits d'exploitation

© Région Bourgogne-Franche-Comté, Inventaire du patrimoine



Opération de 226 logements : bâtiment B3, plan du rez-de-chaussée ; J. Louria, F. Sonnet, avril 1969. (Archives municipales Cosne-Cours-sur-Loire, 200 W 117 - PC 1015)

58, Cosne-Cours-sur-Loire avenue de la Paix

Source :

Plans papier (tirage)

Lieu de conservation : Archives municipales, Cosne-Cours-sur-Loire - Cote du document : 200 W 117 - PC 1015

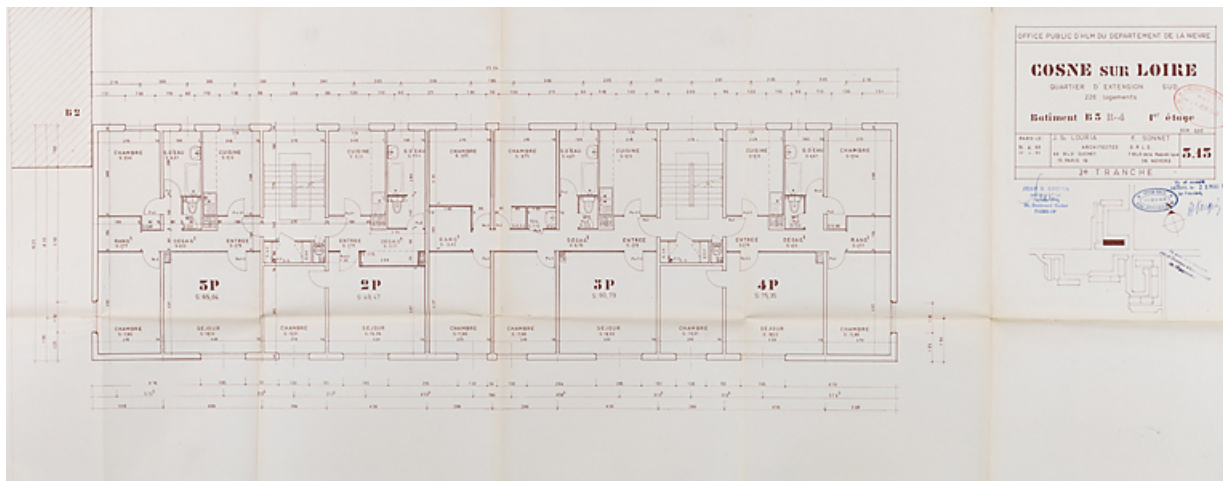
N° de l'illustration : 20145800207NUC2A

Date : 2014

Auteur : Thierry Kuntz (reproduction)

Reproduction soumise à autorisation du titulaire des droits d'exploitation

© Région Bourgogne-Franche-Comté, Inventaire du patrimoine



Opération de 226 logements : bâtiment B3, plan du premier étage ; J. Louria, F. Sonnet, avril 1969. (Archives municipales Cosne-Cours-sur-Loire, 200 W 117 - PC 1015)

58, Cosne-Cours-sur-Loire avenue de la Paix

Source :

Plans papier (tirage)

Lieu de conservation : Archives municipales, Cosne-Cours-sur-Loire - Cote du document : 200 W 117 - PC 1015

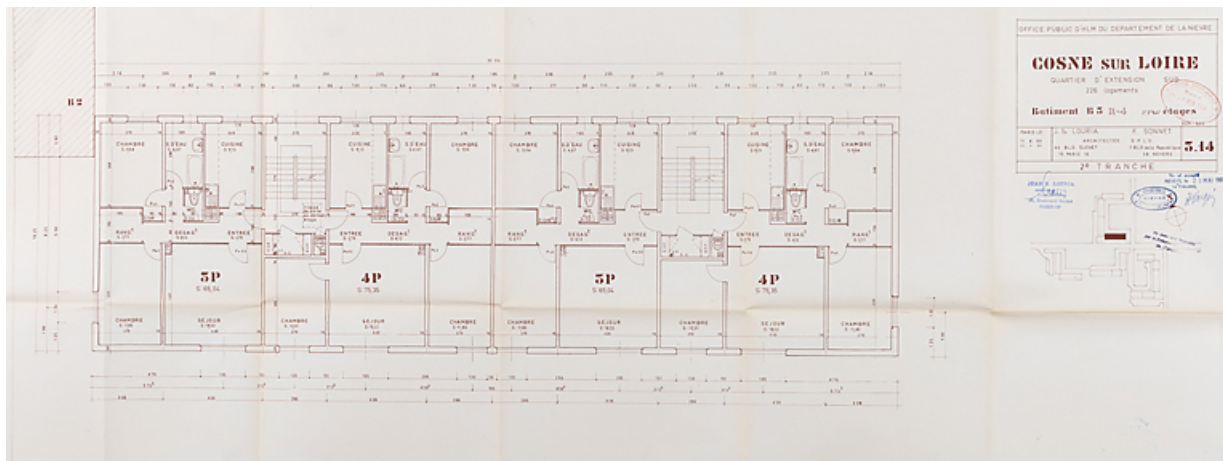
N° de l'illustration : 20145800208NUC4A

Date : 2014

Auteur : Thierry Kuntz (reproduction)

Reproduction soumise à autorisation du titulaire des droits d'exploitation

© Région Bourgogne-Franche-Comté, Inventaire du patrimoine



Opération de 226 logements : bâtiment B3, plan du deuxième, troisième et quatrième étages ; J. Louria, F. Sonnet, avril 1969.
(Archives municipales Cosne-Cours-sur-Loire, 200 W 117 - PC 1015)

58, Cosne-Cours-sur-Loire avenue de la Paix

Source :

Plans papier (tirage)

Lieu de conservation : Archives municipales, Cosne-Cours-sur-Loire - Cote du document : 200 W 117 - PC 1015

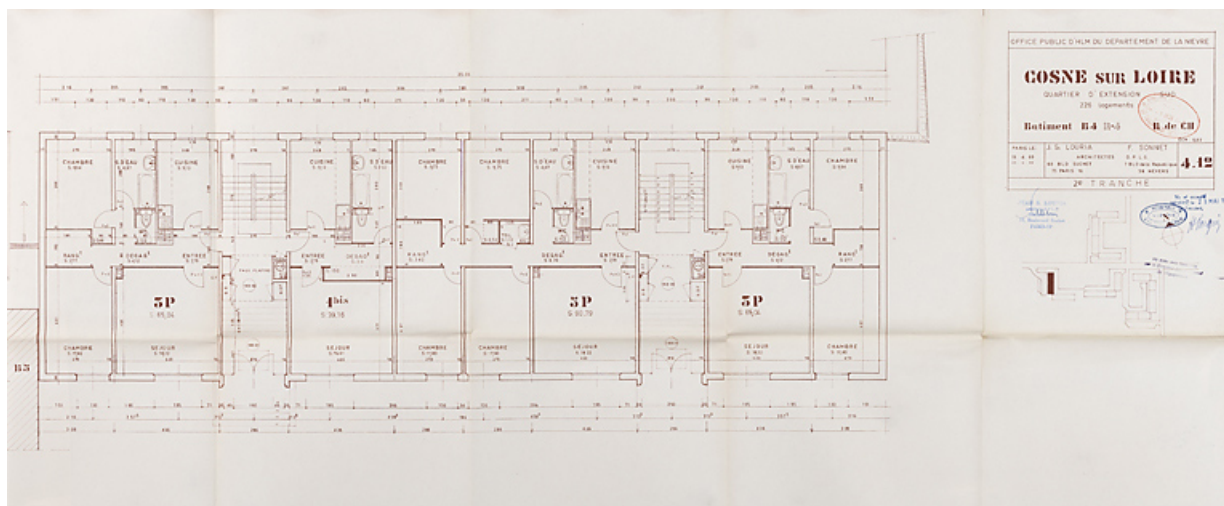
N° de l'illustration : 20145800209NUC4A

Date : 2014

Auteur : Thierry Kuntz (reproduction)

Reproduction soumise à autorisation du titulaire des droits d'exploitation

© Région Bourgogne-Franche-Comté, Inventaire du patrimoine



Opération de 226 logements : bâtiment B4, plan du rez-de-chaussée ; J. Louria, F. Sonnet, avril 1969. (Archives municipales Cosne-Cours-sur-Loire, 200 W 117 - PC 1015)

58, Cosne-Cours-sur-Loire avenue de la Paix

Source :

Plans papier (tirage)

Lieu de conservation : Archives municipales, Cosne-Cours-sur-Loire - Cote du document : 200 W 117 - PC 1015

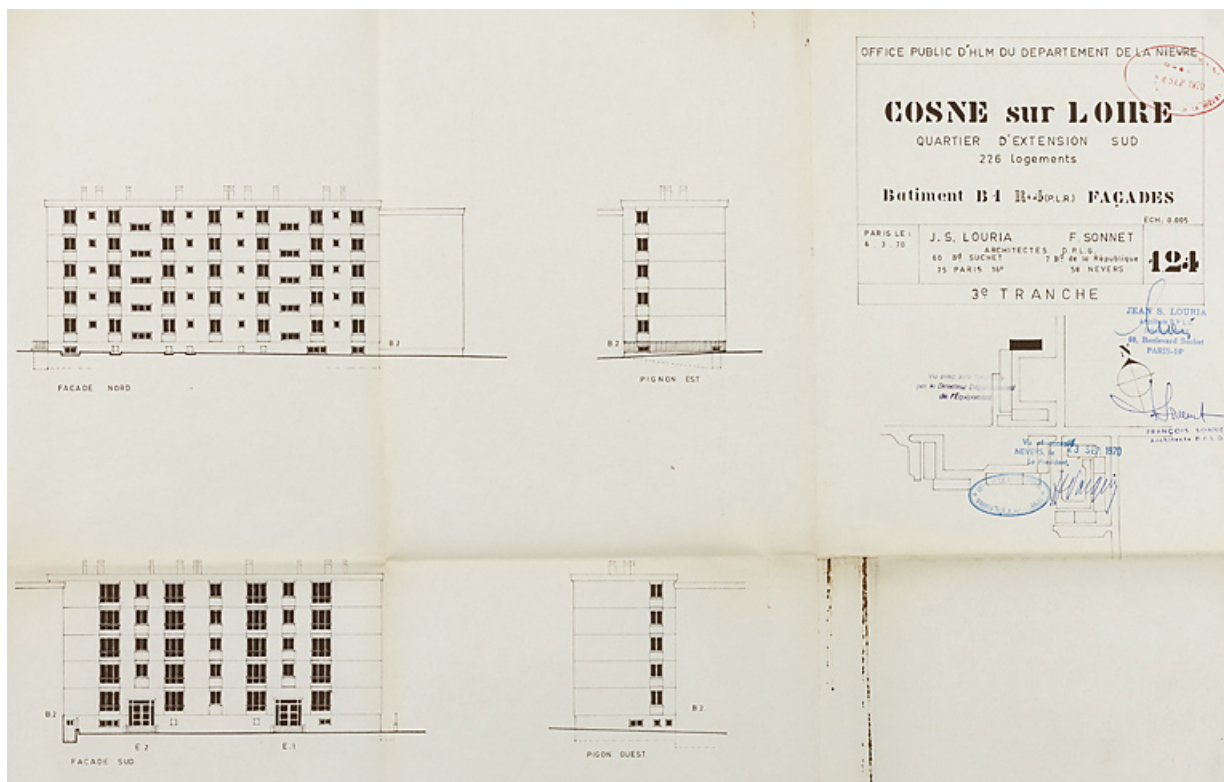
N° de l'illustration : 20145800211NUC2A

Date : 2014

Auteur : Thierry Kuntz (reproduction)

Reproduction soumise à autorisation du titulaire des droits d'exploitation

© Région Bourgogne-Franche-Comté, Inventaire du patrimoine



Opération de 226 logements : bâtiment B1, élévations des façades ; J. Louria, F. Sonnet, mars 1970. (Archives municipales Cosne-Cours-sur-Loire, 200 W 117 - PC 1015)
58, Cosne-Cours-sur-Loire avenue de la Paix

Source :

Plans papier (tirage)

Lieu de conservation : Archives municipales, Cosne-Cours-sur-Loire - Cote du document : 200 W 117 - PC 1015

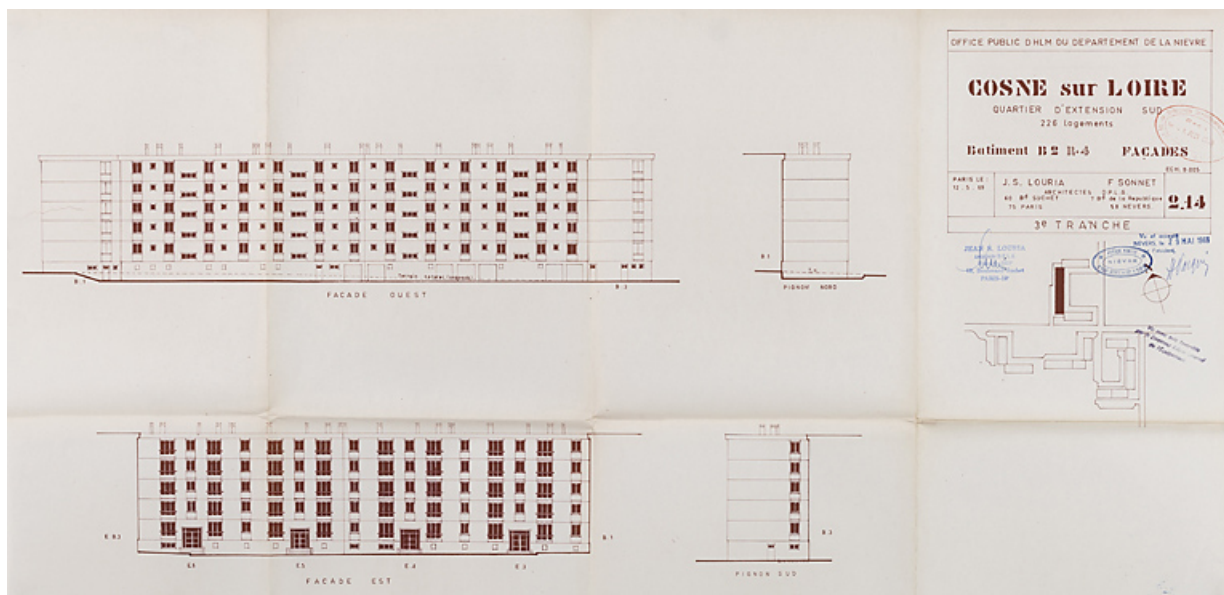
N° de l'illustration : 20145800202NUC2A

Date : 2014

Auteur : Thierry Kuntz (reproduction)

Reproduction soumise à autorisation du titulaire des droits d'exploitation

© Région Bourgogne-Franche-Comté, Inventaire du patrimoine



Opération de 226 logements : bâtiment B2, élévations des façades ; J. Louria, F. Sonnet, mai 1969. (Archives municipales Cosne-Cours-sur-Loire, 200 W 117 - PC 1015)
58, Cosne-Cours-sur-Loire avenue de la Paix

Source :

Plans papier (tirage)

Lieu de conservation : Archives municipales, Cosne-Cours-sur-Loire - Cote du document : 200 W 117 - PC 1015

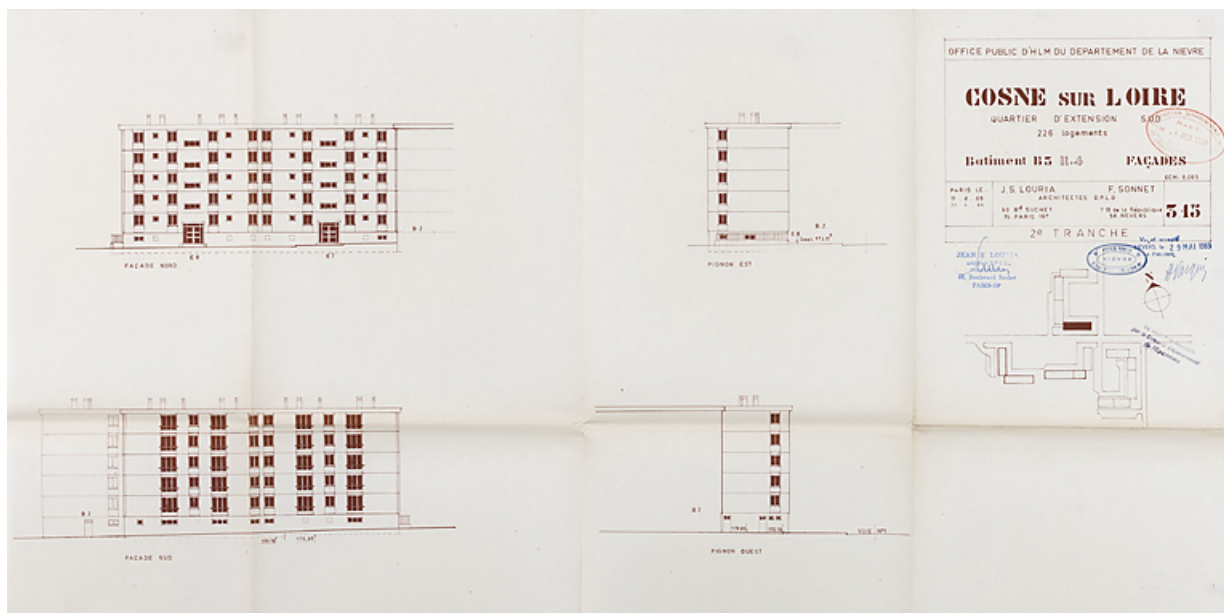
N° de l'illustration : 20145800204NUC2A

Date : 2014

Auteur : Thierry Kuntz (reproduction)

Reproduction soumise à autorisation du titulaire des droits d'exploitation

© Région Bourgogne-Franche-Comté, Inventaire du patrimoine



Opération de 226 logements : bâtiment B3, élévations des façades ; J. Louria, F. Sonnet, avril 1969. (Archives municipales Cosne-Cours-sur-Loire, 200 W 117 - PC 1015)

58, Cosne-Cours-sur-Loire avenue de la Paix

Source :

Plans papier (tirage)

Lieu de conservation : Archives municipales, Cosne-Cours-sur-Loire - Cote du document : 200 W 117 - PC 1015

N° de l'illustration : 20145800210NUC2A

Date : 2014

Auteur : Thierry Kuntz (reproduction)

Reproduction soumise à autorisation du titulaire des droits d'exploitation

© Région Bourgogne-Franche-Comté, Inventaire du patrimoine



**Aménagement du parc Schweitzer, à l'arrière-plan les immeubles B-1 et B-2 et la tour Schweitzer. Photographie ancienne, 1982.
(Archives municipales Cosne-Cours-sur-Loire, 202W683 - 2Fi52)**

58, Cosne-Cours-sur-Loire avenue de Verdun

Source :

photographie ancienne

Lieu de conservation : Archives municipales, Cosne-Cours-sur-Loire - Cote du document : 202W683 - 2Fi52

N° de l'illustration : 20145800110NUC2A

Date : 2014

Auteur : Thierry Kuntz

Reproduction soumise à autorisation du titulaire des droits d'exploitation

© Région Bourgogne-Franche-Comté, Inventaire du patrimoine



Vue depuis l'extrémité ouest de l'avenue de la Paix en direction de l'est.

58, Cosne-Cours-sur-Loire avenue de Verdun

N° de l'illustration : 20155800037NUC4A

Date : 2015

Auteur : Thierry Kuntz

Reproduction soumise à autorisation du titulaire des droits d'exploitation

© Région Bourgogne-Franche-Comté, Inventaire du patrimoine



Vue depuis l'extrémité ouest de l'avenue de la Paix en direction de l'est.

58, Cosne-Cours-sur-Loire avenue de la Paix

N° de l'illustration : 20155800038NUC4A

Date : 2015

Auteur : Thierry Kuntz

Reproduction soumise à autorisation du titulaire des droits d'exploitation

© Région Bourgogne-Franche-Comté, Inventaire du patrimoine



Bâtiment B-1, façade postérieure nord.

58, Cosne-Cours-sur-Loire avenue de la Paix

N° de l'illustration : 20155800053NUC4A

Date : 2015

Auteur : Thierry Kuntz

Reproduction soumise à autorisation du titulaire des droits d'exploitation

© Région Bourgogne-Franche-Comté, Inventaire du patrimoine



Bâtiment B-1, façade postérieure nord.

58, Cosne-Cours-sur-Loire avenue de la Paix

N° de l'illustration : 20155800054NUC4A

Date : 2015

Auteur : Thierry Kuntz

Reproduction soumise à autorisation du titulaire des droits d'exploitation

© Région Bourgogne-Franche-Comté, Inventaire du patrimoine



Bâtiment B-1, façade postérieure nord.

58, Cosne-Cours-sur-Loire avenue de la Paix

N° de l'illustration : 20155800055NUC2A

Date : 2015

Auteur : Thierry Kuntz

Reproduction soumise à autorisation du titulaire des droits d'exploitation

© Région Bourgogne-Franche-Comté, Inventaire du patrimoine



Bâtiment B-5, façade postérieure.

58, Cosne-Cours-sur-Loire avenue de la Paix

N° de l'illustration : 20155800056NUC4A

Date : 2015

Auteur : Thierry Kuntz

Reproduction soumise à autorisation du titulaire des droits d'exploitation

© Région Bourgogne-Franche-Comté, Inventaire du patrimoine



Bâtiment B-5, façade postérieure.

58, Cosne-Cours-sur-Loire avenue de la Paix

N° de l'illustration : 20155800057NUC4A

Date : 2015

Auteur : Thierry Kuntz

Reproduction soumise à autorisation du titulaire des droits d'exploitation

© Région Bourgogne-Franche-Comté, Inventaire du patrimoine