

GARE DE TANNAY

Bourgogne-Franche-Comté, Nièvre
Tannay
Quartier de la Gare

Dossier IA58000525 réalisé en 1994 revu en
2000

Auteur(s) : Bernard Lauvergeon



Historique

Une enquête fut ouverte en 1861 au sujet de la construction des lignes de chemin de fer Auxerre-Clamecy, Clamecy-Nevers et Clamecy-Cercy-la-Tour. Malgré les interventions répétées des élus de Tannay, intéressés par l'implantation d'une gare au chef-lieu, c'est le tracé de la ligne Clamecy-Nevers par Varzy qui fut définitivement retenu et il fut décidé que le tronçon Clamecy-Cercy-la-Tour, qui devait rejoindre la ligne Nevers-Chagny, emprunterait la vallée de l'Yonne. La gare, que les élus réclamaient pour Tannay, fut construite, non pas à la Fringale comme ils l'avaient souhaité, mais à 1,5 km de la ville, à l'extrémité est de la commune, entre Tannay et Flez-Cuzy. C'est l'actuel Quartier de la Gare. Elle fut inaugurée en 1872 par Joseph-félix Michel. Le 14 mars 1895 la gare de Tannay est désormais appelée gare de Flez-Cuzy-Tannay afin d'éviter toute confusion avec la gare proche de Tamnay (en Bazois). Après avoir été gare du PLM, de la SNCF puis de la CFTA, la gare de Flez-Cuzy-Tannay appartient aujourd'hui à la commune de Tannay qui a aménagé le rez-de-chaussée en logement (d'après J. Tardivon, 1932 et R. Pioux).

Période(s) principale(s) : 3e quart 19e siècle

Auteur(s) de l'oeuvre :
maître d'oeuvre inconnu ()

Description

Avant sa réfection, le rez-de-chaussée du bâtiment de la gare était occupé par le bureau du chef de gare, la salle d'attente et un local affecté à l'entrepôt des bagages. Un escalier tournant en bois dessert l'étage. Cave en sous-sol. Abri ouvert en façade, pour les voyageurs, face au quai principal. Entrepôt au nord du site, en bordure des voies de garage. Latrines sur le quai, au niveau du potager.

Éléments descriptifs

Murs : calcaire, moellon, enduit

Toit : tuile mécanique

Étages : sous-sol, 1 étage carré

Type(s) de couverture : toit à longs pans ; pignon couvert

Escaliers : escalier dans-oeuvre, en charpente

Sources documentaires

Témoignages oraux

- **Vue d'ensemble. Carte postale ancienne, édit. B. F. Paris. Oblitération datée décembre 1906 (collection particulière Bernard Lauvergeon).**
Vue d'ensemble. Carte postale ancienne, édit. B. F. Paris. Oblitération datée décembre 1906 (collection particulière Bernard Lauvergeon). Collection particulière.

Lieu de conservation : Collection particulière

- **Vue d'ensemble. Carte postale ancienne (collection particulière Roger Pioux).**

Vue d'ensemble. Carte postale ancienne (collection particulière Roger Pioux). Collection particulière.

Lieu de conservation : Collection particulière

- **Vue d'ensemble. Carte postale ancienne, édit. Hay-Tambour, Tannay (collection particulière M. Duchesne).**

Vue d'ensemble. Carte postale ancienne, édit. Hay-Tambour, Tannay (collection particulière M. Duchesne). Collection particulière.

Lieu de conservation : Collection particulière

Informations complémentaires

- **Voir le dossier initial numérisé** : <https://httpwww.culture.gouv.fr/documentation/merimee/PDF/sri26/IA58000525.PDF>

Aire d'étude et canton : Tannay

Dénomination : gare

© Région Bourgogne-Franche-Comté, Inventaire du patrimoine



Vue d'ensemble. Carte postale ancienne.

58, Tannay C. D. 119, lieudit : Quartier de la Gare

Source :

Vue d'ensemble. Carte postale ancienne (collection particulière Roger Pioux). Collection particulière.

Lieu de conservation : Collection particulière

N° de l'illustration : 19955800152X

Date : 1995

Auteur : Jean-Luc Duthu

Reproduction soumise à autorisation du titulaire des droits d'exploitation

© Région Bourgogne-Franche-Comté, Inventaire du patrimoine



Vue d'ensemble. Carte postale ancienne, édit. B. F. Paris. Oblitération datée décembre 1906.
58, Tannay C. D. 119, lieudit : Quartier de la Gare

Source :

Vue d'ensemble. Carte postale ancienne, édit. B. F. Paris. Oblitération datée décembre 1906 (collection particulière Bernard Lauvergeon). Collection particulière.

Lieu de conservation : Collection particulière

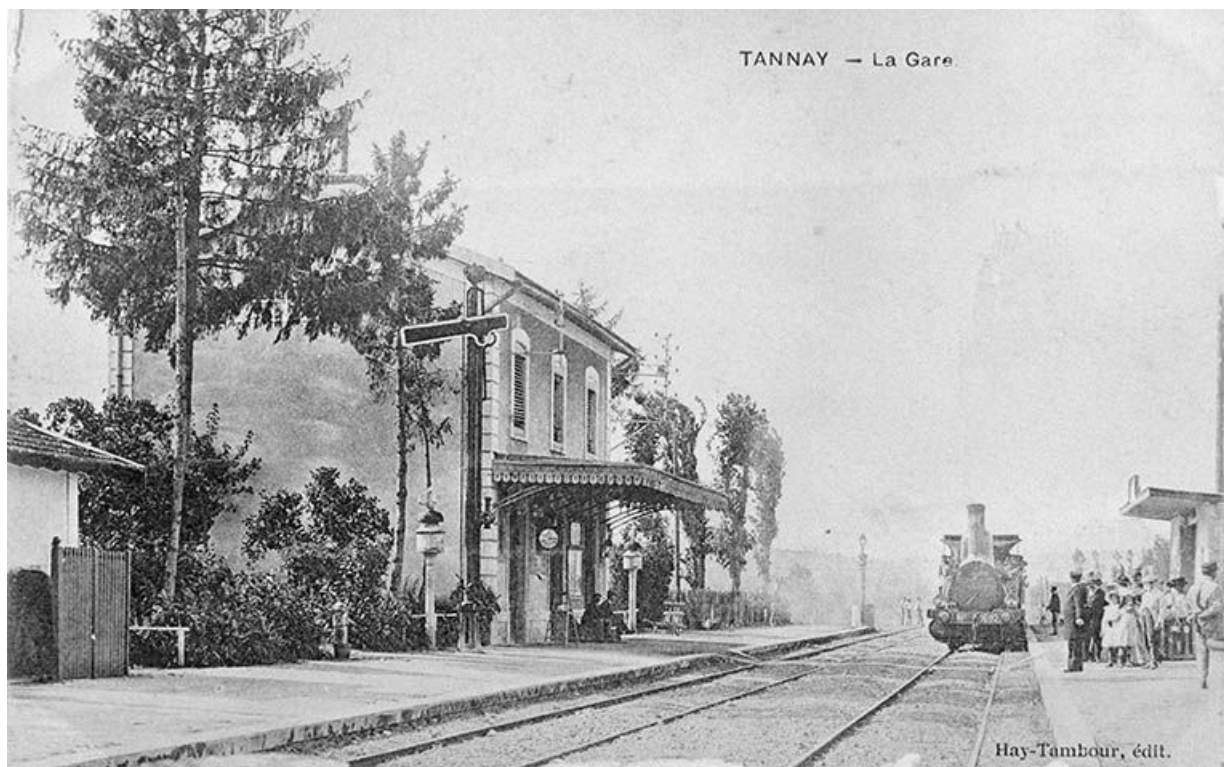
N° de l'illustration : 20015800084X

Date : 2001

Auteur : Jean-Luc Duthu

Reproduction soumise à autorisation du titulaire des droits d'exploitation

© Région Bourgogne-Franche-Comté, Inventaire du patrimoine



Vue d'ensemble. Carte postale ancienne, édit. Hay-Tambour, Tannay.
58, Tannay C. D. 119, lieudit : Quartier de la Gare

Source :

**Vue d'ensemble. Carte postale ancienne, édit. Hay-Tambour, Tannay (collection particulière M. Duchesne).
Collection particulière.**

Lieu de conservation : Collection particulière

N° de l'illustration : 19955800168X

Date : 1995

Auteur : Jean-Luc Duthu

Reproduction soumise à autorisation du titulaire des droits d'exploitation

© Région Bourgogne-Franche-Comté, Inventaire du patrimoine



Le bâtiment de la gare et l'abri des voyageurs. Vue d'ensemble prise du sud
58, Tannay C. D. 119, lieudit : Quartier de la Gare

N° de l'illustration : 19925800239X

Date : 1992

Auteur : Jean-Luc Duthu

Reproduction soumise à autorisation du titulaire des droits d'exploitation

© Région Bourgogne-Franche-Comté, Inventaire du patrimoine



L'abri des voyageurs et le hangar

58, Tannay C. D. 119, lieudit : Quartier de la Gare

N° de l'illustration : 19925800240X

Date : 1992

Auteur : Jean-Luc Duthu

Reproduction soumise à autorisation du titulaire des droits d'exploitation

© Région Bourgogne-Franche-Comté, Inventaire du patrimoine



Vue d'ensemble prise depuis le passage à niveau

58, Tannay C. D. 119, lieudit : Quartier de la Gare

N° de l'illustration : 19925800241X

Date : 1992

Auteur : Jean-Luc Duthu

Reproduction soumise à autorisation du titulaire des droits d'exploitation

© Région Bourgogne-Franche-Comté, Inventaire du patrimoine