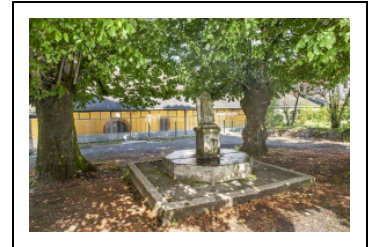


ENSEMBLE CANONIAL SAINT-MICHEL, SANATORIUM DU RAYON DE SOLEIL

Bourgogne-Franche-Comté, Jura
Salins-les-Bains
chemin des Coteaux

Dossier IA39002165 réalisé en 2024 revu en
2025

Auteur(s) : Raphaël Favereaux



Historique

La fondation du chapitre de Saint-Michel remonte au 11e ou au 12e siècle, le premier acte le mentionnant datant de 1204. La construction de l'église aurait succédé à un simple prieuré. En 1687, le chapitre compte un doyen et huit chanoines. Au début du 18e siècle, les bernardines d'Orgelet demandent l'autorisation d'acquérir l'église et les maisons de Saint-Michel pour y transporter leur établissement. Au même moment, le magistrat de la ville propose aux visitandines d'acheter " l'église Saint-Michel avec les logements qui l'accompagnent, que les sieurs doyen et chanoines de ce chapitre leur présentent à vendre ". Aucun de ces projets ne se concrétise. L'église est reconstruite en 1762. En 1771, le magistrat demande la suppression du chapitre et la réunion des revenus au collège de l'oratoire, récemment établi dans le noviciat des jésuites. En 1790, l'inventaire des biens du chapitre précise que " l'église est vaste, à trois nefs ayant deux sacristies, elle est bâtie en pierre de taille et est encore en assez bon état ". Les autres biens immobiliers sont " quatre maisons qui règnent autour du cloître au milieu duquel il y a une fontaine ; chaque maison contient quatre à cinq pièces assorties de caves et greniers, maisons en mauvais état ". Le total des rentes du chapitre s'élève à 1039 livres. Les bâtiments sont vendus à Charrière et Raichon, l'église est démolie au printemps 1796 et le reste peu après. Seul subsiste un bâtiment, aligné nord-sud, qui porte la date 1753. Dans *Les Eglises de Salins*, ouvrage compilé au 19e siècle, la notice consacrée à l'église collégiale annonce que " l'église n'était pas commode, sa muraille faisait partie de l'enceinte et le chemin de ronde passait sur ses voûtes ", elle abrite alors des chapelles dédiées à saint Joseph, saint Jacques et saint Philippe.

Un plan de la ville, daté 1901, précise que le bâtiment est occupé par " un orphelinat de petits garçons ". Le site est acquis vers 1935 par la société civile du Rayon de Soleil, et un sanatorium, dit préventorium du Petit Saint-Michel, est construit à la fin des années 1930. Outre l'appropriation du bâtiment conventuel nord (réfectoire, cuisine, classes et infirmerie), le projet prévoit la construction, dans son prolongement sud, d'un bâtiment abritant un dortoir de 48 lits, d'après des plans signés de l'architecte René Tournier et datés de 1936. Les travaux sont réalisés peu après. En juillet 1939, un projet d'extension du même architecte n'a pas de suite. En octobre 1958, la " Mère supérieure [de l'institution] du Rayon de Soleil " obtient l'autorisation de surélever le bâtiment " à usage de colonie de vacances ". Ce dernier jouxte au sud la tour Terrestre, élément fortifié de l'enceinte, dont le tracé redescendait vers la tour Dorée. C'est peut-être à ce moment-là qu'est bâtie au nord une chapelle dédiée à Saint-Michel. En 1961, l'internat et la cantine de l'école Saint-Anatoile sont transférés sur le site. Le bâtiment sert aujourd'hui de cantine aux élèves de l'école-collège de Saint-Anatoile.

Période(s) principale(s) : 3e quart 18e siècle

Période(s) secondaire(s) : 2e quart 20e siècle

Dates : 1753 (porte la date)

Auteur(s) de l'oeuvre :

René Tournier (architecte, attribution par source)

Description

Pourvu d'un étage de soubassement, le bâtiment conventuel est construit en moellon de calcaire enduit, couvert d'un toit à longs pans en tuile mécanique. Le bâtiment à étages (dortoirs) est construit en béton armé, couvert d'un toit à longs pans en tuile mécanique.

Eléments descriptifs

Murs : calcaire, béton, moellon, parpaing de béton, enduit

Toit : tuile mécanique

Etages : 2 étages carrés

Type(s) de couverture : toit à longs pans ; appentis

Sources documentaires

Documents d'archives

- **Archives départementales du Jura. Cadastre de la commune de Salins-les-Bains. [1831-1954].**

Archives départementales du Jura. Cadastre de la commune de Salins-les-Bains. [1831-1954].- Atlas parcellaire (1831) : 3 P plan 6599 (tableau d'assemblage), 3 P plan 5566-5610 (feuilles)- État de section (1832) : 3 P 3604- Matrices cadastrales des propriétés bâties et non bâties (à partir de 1832) : 3 P 3605 (récapitulatif), 3 P 3606 (folio 1 à 600), 3 P 3607 (folio 601 à 1338), 3 P 3608 (folio 1341 à 2019), 3 P 3609 (folio 2020-2679)- Matrices cadastrales des propriétés bâties (à partir de 1882) : 3 P 3610, 3 P 3611- Matrices cadastrales des propriétés bâties (à partir de 1911) : 3 P 3912 (folio 1 à 920), 3 P 3913 (folio 921 à 1285)- Matrices cadastrales des propriétés non bâties (fin du 19e siècle-milieu du 20e siècle) : 3 P 3614-3622
Lieu de conservation : Archives départementales du Jura, Montmorot

- **Inventaire des biens ecclésiastiques dans la commune de Salins (1790).**

Archives départementales du Jura. 1Qp 82. Inventaire des biens ecclésiastiques dans la commune de Salins (1790).
Lieu de conservation : Archives départementales du Jura, Montmorot- Cote du document : 1Qp 82

- **Collégiale Saint-Michel**

Archives départementales du Jura, Montmorot. 7G : Collégiale Saint-Michel.
Lieu de conservation : Archives départementales du Jura, Montmorot- Cote du document : 7 G

- **Fonds René Tournier. Rayon de Soleil au Petit Saint-Michel (1936-1939).**

Archives départementales du Doubs, Besançon : 120 J 77 Fonds René Tournier. Rayon de Soleil au Petit Saint-Michel (1936-1939).
Lieu de conservation : Archives départementales du Doubs, Besançon- Cote du document : 120 J 77

- **Les Annales de la Ville de Salins, ancienne Capitale du Comté de Bourgogne, depuis son origine jusqu'en 1800 par l'Abbé Robin, 6 tomes.**

Les Annales de la Ville de Salins, ancienne Capitale du Comté de Bourgogne, depuis son origine jusqu'en 1800 par l'Abbé Robin, 6 tomes.
Lieu de conservation : Fonds ancien, Bibliothèque municipale, Salins-les-Bains- Cote du document : MS 380 I-VII

- **Les églises de Salins**

Fonds ancien, Bibliothèque municipale, Salins-les-Bains. Ms 388 : Les églises de Salins.
Lieu de conservation : Fonds ancien, Bibliothèque municipale, Salins-les-Bains- Cote du document : Ms 388

- **Notes sur Salins extraites des Archives du Jura et de celles de la ville de Salins, par Edouard Toubin**

Fonds ancien, Salins-les-Bains. Ms 383. Notes sur Salins extraites des Archives du Jura et de celles de la ville de Salins, par Edouard Toubin, s.d. [fin 19e ou début 20e siècle], 359 p.
Lieu de conservation : Fonds ancien, Bibliothèque municipale, Salins-les-Bains- Cote du document : Ms 383

- **Registres des arrêtés du maire**

Archives municipales, Salins-les-Bains. Registres des arrêtés du maire (71-84) (1806-1981)
Lieu de conservation : Archives municipales, Salins-les-Bains- Cote du document : ACS 71-84

Bibliographie

- **Babey, Etienne. Grands faits de l'histoire de Salins et en Franche-Comté (1675 à 1805)**

Babey, Etienne. Grands faits de l'histoire de Salins et en Franche-Comté (1675 à 1805), manuscrit.
Lieu de conservation : Fonds ancien, Bibliothèque municipale, Salins-les-Bains- Cote du document : Ms 419

- **Locatelli, René. Sur les chemins de la perfection, moines et chanoines dans le diocèse de Besançon vers 1060-1220, 1992.**

Locatelli, René. Sur les chemins de la perfection, moines et chanoines dans le diocèse de Besançon vers 1060-1220. - Saint-Etienne : Université de Saint-Etienne, 1992, 536 p.

- **Rousset, Alphonse. Dictionnaire [...] des communes [...]. Tome VI, Département du Jura : [Salins-Saint-Ylie], 1858.**

Rousset, Alphonse. Dictionnaire géographique, historique et statistique des communes de la Franche-Comté et des hameaux qui en dépendent : département du Jura. Tome VI : [Salins-Saint-Ylie]. - Paris : F.E.R.N., Guénégaud, 1969. 594 p. ; 20 cm. Fac-similé de l'édition de Besançon : Bintot, 1858.

- **Tournier, René. Les églises comtoises. Leur architecture des origines au XVIIIe siècle, 1954**

Tournier, René. Les églises comtoises. Leur architecture des origines au XVIIIe siècle. - Paris : Editions A. et J. Picard et

Cie, 1954. 448 p. : ill.

Lieu de conservation : Région Bourgogne-Franche-Comté, Inventaire et Patrimoine, Besançon- Cote du document : R.HA
63

Informations complémentaires

Aire d'étude et canton : communauté de communes Arbois Poligny Salins-les-Bains

Dénomination : ensemble canonial, sanatorium

© Région Bourgogne-Franche-Comté, Inventaire du patrimoine



Tableau de Nicolas Richard (1628). Rempart est : tour Terrestre (54) et Dorée (53).
39, Salins-les-Bains chemin des Coteaux

Source :

Salins en 1628. Tableau (huile sur toile), par Nicolas Richard.

Lieu de conservation : Musée de la Grande Saline, Salins-les-Bains

N° de l'illustration : 20233900014NUC4A

Date : 2023

Auteur : Jérôme Mongreville

Reproduction soumise à autorisation du titulaire des droits d'exploitation

© Région Bourgogne-Franche-Comté, Inventaire du patrimoine



Salins-les-Bains (Jura) - Le Petit Saint-Michel, s.d. [années 1920].

39, Salins-les-Bains chemin des Coteaux

Source :

Le Rayon de Soleil - Au Petit Saint-Michel - Salins-les-Bains (Jura), carte postale, héliog. Péquignot éd., Besançon, s.d. [années 1930]. Collection particulière.

Lieu de conservation : Collection particulière

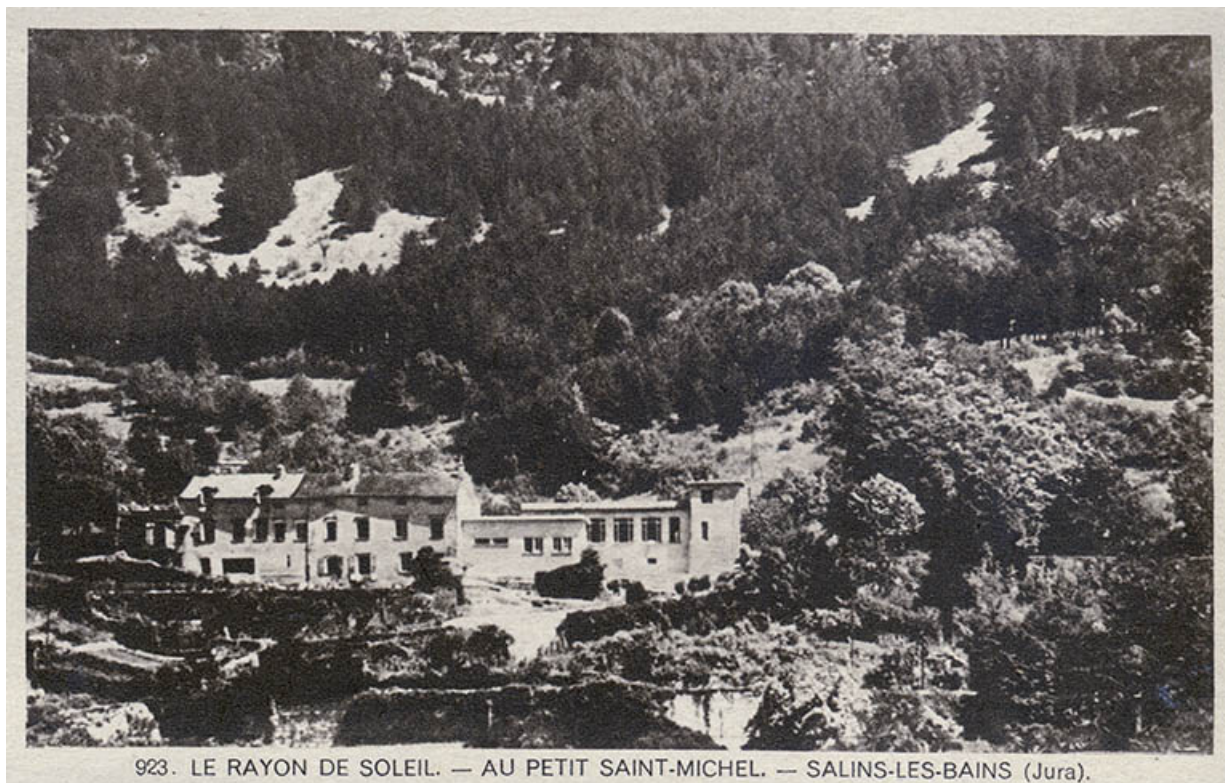
N° de l'illustration : 20243901008NUC2A

Date : 2024

Auteur : auteur

Reproduction soumise à autorisation du titulaire des droits d'exploitation

© Région Bourgogne-Franche-Comté, Inventaire du patrimoine



923. LE RAYON DE SOLEIL. — AU PETIT SAINT-MICHEL. — SALINS-LES-BAINS (Jura).

Le Rayon de Soleil - Au Petit Saint-Michel - Salins-les-Bains (Jura), s.d. [vers 1940].

39, Salins-les-Bains chemin des Coteaux

Source :

Le Rayon de Soleil - Au Petit Saint-Michel - Salins-les-Bains (Jura), carte postale, édit. et phot. Karrer, Dole, s.d. [vers 1940]. Collection particulière.

N° de l'illustration : 20243901005NUC2A

Date : 2024

Auteur : auteur

Reproduction soumise à autorisation du titulaire des droits d'exploitation

© Région Bourgogne-Franche-Comté, Inventaire du patrimoine



Vue d'ensemble plongeante depuis l'est.

39, Salins-les-Bains, chemin des Côteaux

N° de l'illustration : 20233900141NUC4A

Date : 2023

Auteur : Jérôme Mongreville

Reproduction soumise à autorisation du titulaire des droits d'exploitation

© Région Bourgogne-Franche-Comté, Inventaire du patrimoine



Vue de trois quarts depuis le nord-est.

39, Salins-les-Bains chemin des Coteaux

N° de l'illustration : 20233900138NUC4A

Date : 2023

Auteur : Jérôme Mongreville

Reproduction soumise à autorisation du titulaire des droits d'exploitation

© Région Bourgogne-Franche-Comté, Inventaire du patrimoine



Tour Terrestre, accolée au pignon sud du bâtiment dit du Rayon de Soleil.

39, Salins-les-Bains chemin des Coteaux

N° de l'illustration : 20233900136NUC4A

Date : 2023

Auteur : Jérôme Mongreville

Reproduction soumise à autorisation du titulaire des droits d'exploitation

© Région Bourgogne-Franche-Comté, Inventaire du patrimoine



Statue placée à l'aplomb du puits, situé au centre de l'ancien cloître.

39, Salins-les-Bains chemin des Coteaux

N° de l'illustration : 20243900836NUC4A

Date : 2024

Auteur : Jérôme Mongreville

Reproduction soumise à autorisation du titulaire des droits d'exploitation

© Région Bourgogne-Franche-Comté, Inventaire du patrimoine



Détail de la statue.

39, Salins-les-Bains chemin des Coteaux

N° de l'illustration : 20243900837NUC4A

Date : 2024

Auteur : Jérôme Mongreville

Reproduction soumise à autorisation du titulaire des droits d'exploitation

© Région Bourgogne-Franche-Comté, Inventaire du patrimoine



Galerie couverte, adossée contre la façade est du bâtiment conventuel.

39, Salins-les-Bains chemin des Coteaux

N° de l'illustration : 20243900839NUC4A

Date : 2024

Auteur : Jérôme Mongreville

Reproduction soumise à autorisation du titulaire des droits d'exploitation

© Région Bourgogne-Franche-Comté, Inventaire du patrimoine



Bâtiment conventuel. Ouvertures de la façade est.

39, Salins-les-Bains chemin des Coteaux

N° de l'illustration : 20243900840NUC4A

Date : 2024

Auteur : Jérôme Mongreville

Reproduction soumise à autorisation du titulaire des droits d'exploitation

© Région Bourgogne-Franche-Comté, Inventaire du patrimoine



Mur est du bâtiment. Cartouche gravée (1753 ?)

39, Salins-les-Bains chemin des Coteaux

N° de l'illustration : 20243900838NUC4A

Date : 2024

Auteur : Jérôme Mongreville

Reproduction soumise à autorisation du titulaire des droits d'exploitation

© Région Bourgogne-Franche-Comté, Inventaire du patrimoine