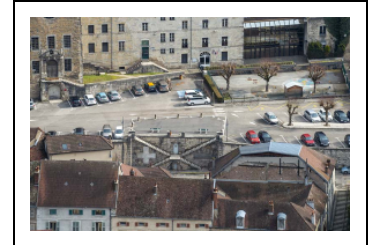


PLACE SAINT-JEAN, ACTUELLEMENT EMILE ZOLA

Bourgogne-Franche-Comté, Jura
Salins-les-Bains
place Émile Zola

Dossier IA39002164 réalisé en 2024 revu en
2025

Auteur(s) : Raphaël Favereaux



Historique

L'espace aujourd'hui occupé par la place Emile Zola est situé sur le flanc est de la ville, à la jonction des Bourg-Dessus et Dessous de la ville, dans un secteur appelé entre-deux-bourgs (ou Surin). Sur la vue cavalière de la ville dressée en 1544 par Sebastien Münster, cet espace est occupé par des habitations, bordé à l'est par l'enceinte et au sud par l'église Saint-Jean-Baptiste. Divers ordres religieux masculins et féminins s'implantent aux abords de ce secteur au cours du 17^e siècle. Un couvent d'ursulines et un noviciat de jésuites prennent place au nord dans la première moitié du siècle, suivies des clarisses, au sud de l'église Saint-Jean-Baptiste. Le noviciat de jésuites est vendu à la ville en 1767, aussitôt occupé par le collège dont les bâtiments menacent ruine.

Trop vétuste, l'église Saint-Jean-Baptiste disparaît entre 1796 et 1815. Son cimetière est reconnu impropre à cet usage en 1823, la ville propose aux paroissiens l'inhumation au cimetière Saint-Roch. Au nord de la place, le couvent des ursulines est également rasé, à l'exception de la partie orientale, investie à partir de 1835 par les frères de Marie qui y ouvrent une école avec pensionnat. L'espace ainsi libéré est renommé place Saint-Jean, brièvement baptisé place Napoléon en 1811. Les travaux d'aménagement n'interviennent qu'en 1832, entraînant le nivellement de la place. En 1843, soit 18 ans après l'incendie qui dévaste la ville, il est précisé qu' " on ne saurait, sans les plus graves inconvénients, retarder plus longtemps de faire disparaître du centre de la ville et de ses établissements publics, des ruines qui interceptent la circulation et attristent la vue ". Une coupe extraordinaire de 20 hectares de bois est votée " pour achever le quartier Saint-Jean qui abrite la caserne, le collège, l'école Normale et deux écoles primaires ". En 1847 est voté un budget de travaux d'utilité communale pour " l'arrangement et l'ouverture des voies de circulation du quartier Saint-Jean, conformément au plan d'alignement arrêté par l'ordonnance royale du 11 octobre 1841 (expropriation de la maison Meyer et acquisition du jardin Delagoutte) ". Les travaux se poursuivent jusqu'en 1849 (expropriations et démolitions) mais une délibération du 11 mars 1854 précise qu'ils n'ont pas (tous ?) été exécutés.

Le décret impérial du 20 décembre 1854 ouvre un crédit de cinq millions " pour le soulagement des classes ouvrières et indigentes, fonds destinés à l'établissement d'ateliers de charité ". Des travaux d'utilité communale sont alors décidés, puisqu'en février 1855 " la place Saint-Jean, depuis l'incendie de 1825, est demeurée un monceau de ruines à peine déblayées, et cependant l'un des endroits les plus fréquentés de la ville à cause du voisinage du collège, des écoles communales, de la caserne et des cinq rues qui y aboutissent ". A la fin de l'année 1858, Jean-Marie de Grimaldi obtient l'autorisation d'établir un réservoir d'eau salée de 6000 hl sous la place Saint-Jean, afin d'alimenter l'établissement thermal bâti en contrebas au début des années 1850. Il s'engage à prendre en charge le coût de construction du mur de soutènement et d'aménagement de la place, suivant les plans de l'architecte Borne. Le réservoir est construit peu après, immédiatement au nord de l'emplacement de l'ancienne église. Les travaux de la place se poursuivent au moins jusqu'en 1862 (" l'extrémité nord aboutit à deux rues dont les niveaux sont très différents "). La place a été rebaptisée Emile Zola à la fin du 19^e siècle. Elle a accueilli des festivités diverses, et est aujourd'hui principalement occupée par un parking automobile.

Période(s) principale(s) : Temps modernes / Epoque contemporaine

Description

La place Emile Zola est délimitée à l'ouest par les rues Charles Magnin et Considerant, et au sud par le prolongement de la rue des Claristes. Aménagée en terre-plein, elle est bordée à l'ouest par un mur de soutènement, au milieu duquel prend place un double escalier formant une croix de Saint-André. Le palier donne accès au réservoir de l'établissement thermal.

Sources documentaires

Documents d'archives

- **Registres des délibérations du conseil municipal**

Archives municipales, Salins-les-Bains. Registres des délibérations du conseil municipal 18-61 (1790-1982)

Lieu de conservation : Archives municipales, Salins-les-Bains- Cote du document : ACS 18-61

- **Registres des arrêtés du maire**

Archives municipales, Salins-les-Bains. Registres des arrêtés du maire (71-84) (1806-1981)

Lieu de conservation : Archives municipales, Salins-les-Bains- Cote du document : ACS 71-84

Informations complémentaires

Aire d'étude et canton : communauté de communes Arbois Poligny Salins-les-Bains

Dénomination : place

© Région Bourgogne-Franche-Comté, Inventaire du patrimoine



Tableau de Nicolas Richard (entre 1630 et 1651). Le quartier Saint-Jean.
39, Salins-les-Bains place Émile Zola

Source :

Salins en 1628. Tableau (huile sur toile), par Nicolas Richard.

Lieu de conservation : Musée de la Grande Saline, Salins-les-Bains

N° de l'illustration : 20233900026NUC4A

Date : 2023

Auteur : Jérôme Mongreville

Reproduction soumise à autorisation du titulaire des droits d'exploitation

© Région Bourgogne-Franche-Comté, Inventaire du patrimoine



Détail du tableau de Nicolas Richard (1628). L'emplacement de l'immeuble se situe devant le n° 15 (La chapelle de Croix) et comprend le passage menant à l'église Saint-Jean.

39, Salins-les-Bains, 3 rue Charles Magnin

Source :

Salins en 1628. Tableau (huile sur toile), par Nicolas Richard.

Lieu de conservation : Musée de la Grande Saline, Salins-les-Bains

N° de l'illustration : 20233900025NUC4A

Date : 2023

Auteur : Jérôme Mongreville

Reproduction soumise à autorisation du titulaire des droits d'exploitation

© Région Bourgogne-Franche-Comté, Inventaire du patrimoine



Plan géométrique de la partie incendiée de la ville de Salins, 1826.

39, Salins-les-Bains, 3 rue Charles Magnin

Source :

Archives municipales, Salins-les-Bains : 1115 Plans. Plan géométrique de la partie incendiée de la ville de Salins, carton, plume, lavis, échelle 1/500, par Louis Bournier, géomètre, Salins le 12 janvier 1826.

Lieu de conservation : Archives municipales, Salins-les-Bains - Cote du document : 1115 Plans

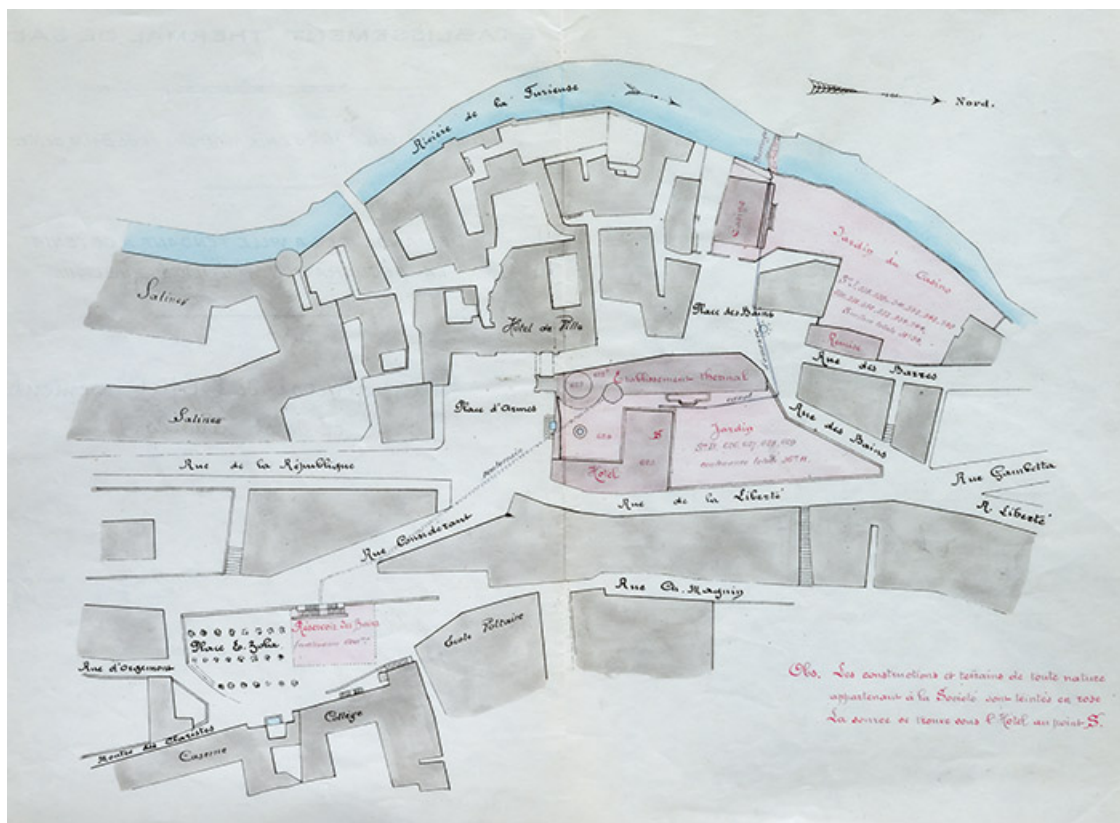
N° de l'illustration : 2024390114NUC4A

Date : 2024

Auteur : auteur

Reproduction soumise à autorisation du titulaire des droits d'exploitation

© Archives municipales, Besançon



Plan-masse et de situation de l'établissement thermal (1883).

39, Salins-les-Bains place Émile Zola

Source :

Établissement thermal de Salins (Jura). Plan général de l'établissement et de ses abords / ch. Chaffesey. 15 septembre 1883. Dessin. Échelle 1/1000. In : Archives départementales du Jura. 5 M 3503. Sources d'eaux minérales de Lons-le-Saunier, Perrigny et Salins-les-Bains. [1843-1919].

Lieu de conservation : Archives départementales du Jura, Montmorot - Cote du document : 5 M 3503

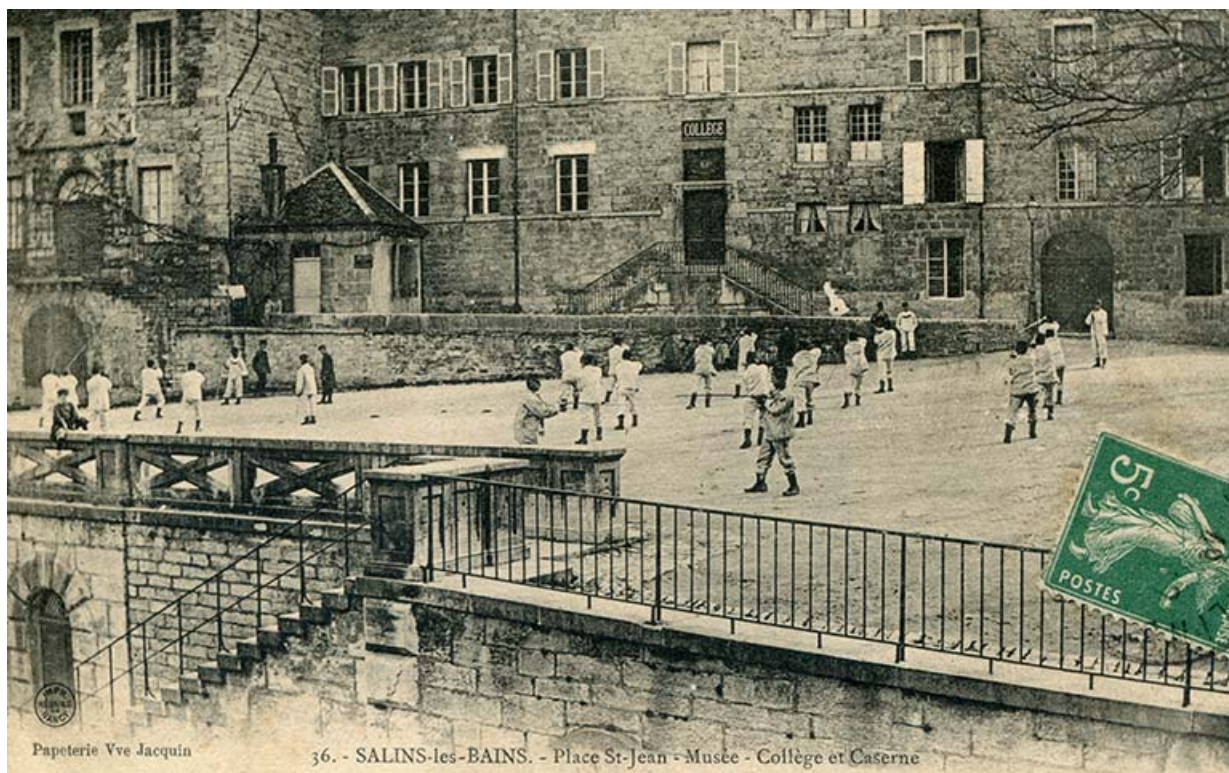
N° de l'illustration : 20223900080NUC4A

Date : 2022

Auteur : Jérôme Mongreville

Reproduction soumise à autorisation du titulaire des droits d'exploitation

© Région Bourgogne-Franche-Comté, Inventaire du patrimoine



Salins-les-Bains – Place Saint-Jean - Musée - Collège et Caserne, s.d. [fin 19e ou début 20e siècle].

39, Salins-les-Bains place Émile Zola

Source :

Salins-les-Bains – Place Saint-Jean - Musée - Collège et Caserne, carte postale, papeterie Vve Jacquin, imprimeries réunies de Nancy, s.d. [fin 19e ou début 20e siècle]. Collection particulière.

Lieu de conservation : Collection particulière

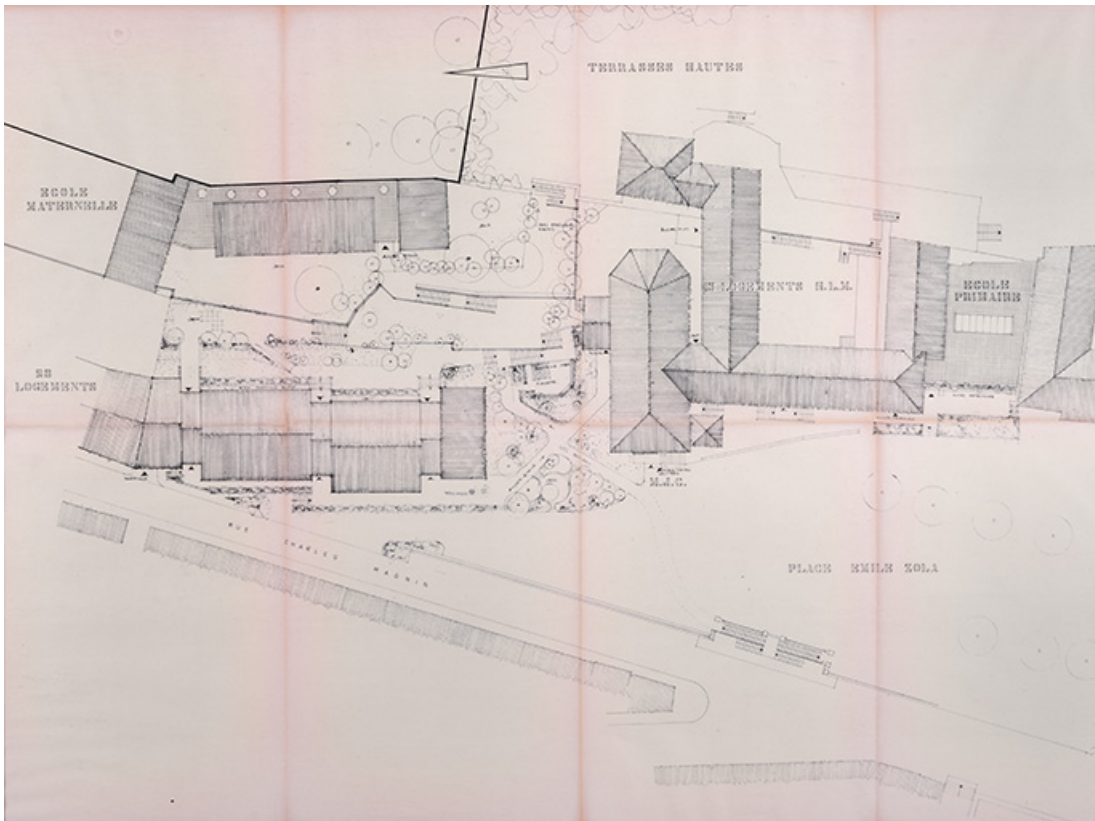
N° de l'illustration : 20243900223NUC4A

Date : 2024

Auteur : auteur

Reproduction soumise à autorisation du titulaire des droits d'exploitation

© Région Bourgogne-Franche-Comté, Inventaire du patrimoine



Ancien lycée Considerant. Plan d'aménagement, s.d. [1977].

39, Salins-les-Bains place Émile Zola

Source :

Archives municipales, Salins-les-Bains : 1674. Ancien lycée Considerant. Plan d'aménagement, Michel Raclot architecte, tirage, s.d. [1977].

Lieu de conservation : Archives municipales, Salins-les-Bains - Cote du document : 1674

N° de l'illustration : 20233900919NUC4A

Date : 2023

Auteur : Jérôme Mongreville

Reproduction soumise à autorisation du titulaire des droits d'exploitation

© Région Bourgogne-Franche-Comté, Inventaire du patrimoine



Vue depuis le fort Saint-André.

39, Salins-les-Bains place Émile Zola

N° de l'illustration : 20223900320NUC4A

Date : 2022

Auteur : Jérôme Mongreville

Reproduction soumise à autorisation du titulaire des droits d'exploitation

© Région Bourgogne-Franche-Comté, Inventaire du patrimoine



Vue depuis l'ouest.

39, Salins-les-Bains place Émile Zola

N° de l'illustration : 20233900211NUC4A

Date : 2023

Auteur : Jérôme Mongreville

Reproduction soumise à autorisation du titulaire des droits d'exploitation

© Région Bourgogne-Franche-Comté, Inventaire du patrimoine



Couverture du réservoir, vue de la place Saint-Jean.

39, Salins-les-Bains place Émile Zola

N° de l'illustration : 20223900325NUC4A

Date : 2022

Auteur : Jérôme Mongreville

Reproduction soumise à autorisation du titulaire des droits d'exploitation

© Région Bourgogne-Franche-Comté, Inventaire du patrimoine