

## NOVICIAT DE JÉSUITES, PUIS COLLÈGE, PUIS ÉCOLE

Bourgogne-Franche-Comté, Jura  
Salins-les-Bains  
place Émile Zola

Dossier IA39002162 réalisé en 2024 revu en  
2025

Auteur(s) : Raphaël Favereaux



### Présentation

#### Une implantation difficile

En 1592, la Compagnie de Jésus demande l'autorisation de fonder un collège de jésuites à Salins. Le magistrat s'y oppose, de même qu'il refuse de leur confier en 1610 la direction du collège de la ville. En 1619 de nouveau, les pères jésuites postulent face aux oratoriens pour obtenir la charge du collège, en vain. Par testament du 9 mars 1621, le seigneur d'Aresches institue pour héritiers universels les pères jésuites de Dole, à charge pour eux d'implanter une maison de mission de leur ordre à Salins. Ce legs incite le magistrat de la ville à autoriser en 1623 leur installation, d'autant que Billard de Raze, reçu "habitant de Salins" et anobli en 1618, lègue aux jésuites la maison dite de la Charité et une dotation en nature de 4000 florins. Pourvu de dépendances, cet ancien hospice de l'abbaye cistercienne de Neuville-lès-la-Charité est situé au centre de la ville, au nord de l'église Saint-Jean. Les jésuites y implantent peu après un noviciat, une "maison de probation pour les profès de 3e année de la congrégation", qui ne sera jamais élevée au rang de collège.

En 1661, les pères Jésuites, prétextant que leur église est trop petite et mal appropriée, demandent l'autorisation d'occuper la chapelle Notre-Dame-Libératrice, ce que la ville leur refuse. En 1663, le père Witt, jésuite et fondateur d'une importante confrérie d'artisans de la ville, formule le vœu d'implanter un hôpital dans la maison du Temple, appartenant à l'ordre de Malte, requête également repoussée.

#### Un nouveau noviciat

En 1683, le magistrat de la ville cède aux jésuites une petite ruelle conduisant à la tour Dorée afin qu'ils puissent construire une nouvelle chapelle, qui aurait été achevée à l'été 1691. C'est également à la fin du 17e siècle que sont construits les bâtiments du nouveau noviciat, au sud du nouveau sanctuaire, vraisemblablement achevés en 1701. Le dénombrement des habitants de Salins de 1687 atteste la présence de cinq pères jésuites. Un arrêt du conseil d'Etat du 27 août 1700 autorise les jésuites à démolir la partie de l'ancienne enceinte longeant leurs jardins et vignes, à condition qu'ils reconstruisent "à leurs frais un nouveau mur de clôture suivant les plans et profils de Vauban et les alignements qui leur seraient donnés par les ingénieurs". Joignant Châtel-Guyon à l'église Saint-Michel, le tracé prévoit un bastion avec fossé, justement renommé bastion des jésuites. Les travaux se poursuivront jusqu'en 1707.

#### Expulsion des jésuites : un nouveau collège pour la ville

Un édit royal de novembre 1764 prononce l'expulsion de la communauté jésuite. En 1766, l'assemblée de la ville vote à l'unanimité l'acquisition de la maison des jésuites pour y établir le collège tenu par les oratoriens, dont les bâtiments sont en mauvais état. Début 1767, le noviciat de jésuites est acquis par la ville pour la somme de 36 000 livres, et les bâtiments du collège cédés à Richard Chaudouet, officier du présidial, pour 15 000 livres. Les Frères de l'oratoire dirigent le collège jusqu'à la Révolution française. Dressé en 1790, l'inventaire des biens mentionne l'église, comprenant deux chapelles dédiées à Saint François Xavier et Saint-Nicolas, la sacristie, le réfectoire, la cuisine, les meubles des chambres (10 lits et 50 chaises) et une bibliothèque (1258 volumes).

#### L'enseignement secondaire

Le collège fonctionne pour l'année 1790 avec une dotation de 1200 livres, et emploie un supérieur, un préfet des études et professeur de philosophie, un professeur de rhétorique et d'humanité, et deux régents pour les classes de 3e-4e et 5e-6e.

Arrêté peu après, l'enseignement y reprend en 1797 avec six enseignants. Le décret napoléonien du 13 mai 1803 affecte au collège les mêmes locaux. L'établissement accueille 110 élèves externes en 1803 et 157 élèves en 1810. Une chaire de philosophie est instituée en 1821. En 1823, la toiture de la chapelle subit quelques travaux ("réparation de la couverture des voûtes derrière le cul de lampe"). Cette chapelle est occupée dans le premier quart du 19e siècle par une salle de spectacle, avant d'être rendue (avant 1831) à sa destination première. Elle sert ensuite pour les besoins de l'école Normale, implantée à Salins en 1835. Sa chaire à prêcher est vendue en 1848. En 1843, la ville vote un budget de 11 920 francs pour la dépense annuelle du collège. A partir du 1er janvier 1846, la ville décide d'annexer au collège son école primaire supérieure, qui était auparavant confiée à la société des Frères de Marie. Divers devis sont fournis par l'architecte Perrard en 1845 et 1847 pour des projets d'agrandissement et d'appropriation dans le collège. Après le départ de l'école Normale en 1850, l'ancienne chapelle est convertie (en 1855 ?) en musée, et un étage est construit (niveau des hautes baies en plein-cintre) pour accueillir la bibliothèque municipale et les archives. En 1873, le collège compte 89 collégiens (10 enseignants en 1880), ainsi que 55 élèves du cours primaire. Le collège de garçons de Salins est baptisé "Collège Considerant" en 1930.

## La reconversion

Des salles de classe sont aménagées après la Seconde Guerre à l'étage de la chapelle. Le collège est transféré en 1966 dans un nouveau bâtiment construit au nord de la ville, et les locaux restent une dizaine d'années sans affectation. En 1977, l'architecte Michel Raclot, qui avait travaillé à la réhabilitation du couvent de la Visitation, présente un avant-projet pour la conversion de l'ancien collège. Le programme, exécuté au tout début des années 1980, prévoit l'installation d'une école primaire et maternelle (école Voltaire), comprenant une construction ex nihilo entre l'aile sud et l'ancien couvent des clarisses, avec cantine et logement de fonction, et l'aménagement de logements sociaux dans le bâtiment du noviciat. Une loge (conciergerie ?) située contre le mur sud de la chapelle a été supprimée à cette période. La chapelle a servi de local associatif (salle de gymnastique) et est aujourd'hui occupée par une compagnie de théâtre de rue. Son étage de soubassement a également servi aux activités associatives dans les années 1980.

**Période(s) principale(s)** : 15e siècle / 16e siècle

## Description

### La maison

De plan massé, construite en moellon de calcaire, la maison mesure 16 mètres de profondeur pour 14 mètres de largeur. L'élévation du mur pignon ouest comprend un rez-de-chaussée (anciennes écuries), deux étages carrés et un étage de comble. Les ouvertures du rez-de-chaussée comprennent une fenêtre protégée d'une grille, une porte couverte d'un arc en plein cintre (écurie), une porte piétonne à coussinets. Tous les angles de ces baies sont chanfreinés. Une niche a été aménagée en hauteur, à droite de la façade. Couverte d'un arc en accolade, elle est ornée de piédroits à base prismatique, d'un blason portant la croix de l'ordre de Saint Jean de Jérusalem (en bas au centre) et d'un blason non identifié (en haut à gauche).

### La chapelle

L'état sanitaire de la chapelle n'a pas permis d'y entrer. Orientée et adossée à la pente, elle est construite en moellon de calcaire et couverte d'un toit à longs pans en tuile mécanique. Elle comprend deux travées couvertes de voûtes d'ogives reposant sur des colonnes polygonales. Le profil des croisées, ainsi que celles des arcs doubleaux et formerets, sont chanfreinés. Si le profil des ogives peut être antérieur, les bases et sommets des colonnes et piliers, ainsi que les moulures ne semblent pas antérieures au 14e siècle. Un lavabo couronné d'un arc à intrados trilobé est aménagé dans le mur. Au milieu du chœur se trouvait l'entrée du caveau des commandeurs (accès non visible). Placée sur le mur sud, la porte principale est couverte d'un arc brisé à moulures continues.

## Éléments descriptifs

**Murs** : calcaire, moellon, enduit

**Toit** : tuile plate

**Étages** : 2 étages carrés, étage de comble

**Couvrement** : voûte d'ogives

**Type(s) de couverture** : toit à longs pans

**Escaliers** : escalier dans-oeuvre, escalier en vis sans jour, en maçonnerie

### État de conservation :

mauvais état

## Sources documentaires

### Documents d'archives

• **Archives départementales du Jura. Cadastre de la commune de Salins-les-Bains. [1831-1954].**

Archives départementales du Jura. Cadastre de la commune de Salins-les-Bains. [1831-1954].- Atlas parcellaire (1831) : 3 P plan 6599 (tableau d'assemblage), 3 P plan 5566-5610 (feuilles)- État de section (1832) : 3 P 3604- Matrices cadastrales des propriétés bâties et non bâties (à partir de 1832) : 3 P 3605 (récapitulatif), 3 P 3606 (folio 1 à 600), 3 P 3607 (folio 601 à 1338), 3 P 3608 (folio 1341 à 2019), 3 P 3609 (folio 2020-2679)- Matrices cadastrales des propriétés bâties (à partir de 1882) : 3 P 3610, 3 P 3611- Matrices cadastrales des propriétés bâties (à partir de 1911) : 3 P 3912 (folio 1 à 920), 3 P 3913 (folio 921 à 1285)- Matrices cadastrales des propriétés non bâties (fin du 19e siècle-milieu du 20e siècle) : 3 P 3614-3622  
Lieu de conservation : Archives départementales du Jura, Montmorot

• **Collèges et maisons de Jésuites (1436-1767)**

Archives départementales du Doubs, Besançon : 9 D 1-54. Collèges et maisons de Jésuites (1436-1767).  
Lieu de conservation : Archives départementales du Doubs, Besançon- Cote du document : 9 D 1-54

• **Collège de l'Oratoire de Salins (1623-1725)**

Archives départementales du Jura, Montmorot : D 11-23. Collège de l'Oratoire de Salins (1623-1725)  
Lieu de conservation : Archives départementales du Jura, Montmorot- Cote du document : D 11-23

• **Collège Considerant. Ancien établissement (1828-1961)**

Archives municipales, Salins-les-Bains : 1343-1345. Collège Considerant. Ancien établissement (1828-1961)  
Lieu de conservation : Archives municipales, Salins-les-Bains- Cote du document : 1343-1345

• **Ecoles (1914-1930)**

Archives départementales du Jura, Montmorot : 1 Op 2462 bis. Ecoles (1914-1930)  
Lieu de conservation : Archives départementales du Jura, Montmorot- Cote du document : 1 Op 2462 bis

• **Fabriques des églises (19e siècle)**

Archives départementales du Jura, Montmorot. Fabriques des églises (19e siècle) : 9V3/348 1  
Lieu de conservation : Archives départementales du Jura, Montmorot- Cote du document : 9V3/348 1

• **Histoire chronologique de Salins, d'après Babey, l'abbé Robin, complétée par le capitaine Pinault.**

Fonds ancien, Salins-les-Bains. Ms 414. Histoire chronologique de Salins, d'après Babey, l'abbé Robin, complétée par le capitaine Pinault, s.d. [début 20e siècle], 568 f.  
Lieu de conservation : Fonds ancien, Bibliothèque municipale, Salins-les-Bains- Cote du document : Ms 414

• **Histoire de Salins. [inventaire titres propriété Jésuites à Salins, 1766]**

Fonds ancien, Bibliothèque municipale, Salins-les-Bains : MS 247. Histoire de Salins. [inventaire titres propriété Jésuites à Salins, 1766].  
Lieu de conservation : Fonds ancien, Bibliothèque municipale, Salins-les-Bains- Cote du document : MS 247

• **Histoire de Salins de 1801-1899, extraits des délibérations des Conseils municipaux et à partir de 1840 extraits du Salinois. Salins-les-Bains, 1er avril 1939, Chambellan.**

Fonds ancien, Bibliothèque municipale, Salins-les-Bains. Ms 400F : Histoire de Salins de 1801-1899, extraits des délibérations des Conseils municipaux et à partir de 1840 extraits du Salinois. Salins-les-Bains, 1er avril 1939, Chambellan.  
Lieu de conservation : Fonds ancien, Bibliothèque municipale, Salins-les-Bains- Cote du document : Ms 400

• **Les Annales de la Ville de Salins, ancienne Capitale du Comté de Bourgogne, depuis son origine jusqu'en 1800 par l'Abbé Robin, 6 tomes.**

Les Annales de la Ville de Salins, ancienne Capitale du Comté de Bourgogne, depuis son origine jusqu'en 1800 par l'Abbé Robin, 6 tomes.  
Lieu de conservation : Fonds ancien, Bibliothèque municipale, Salins-les-Bains- Cote du document : MS 380 I-VII

• **Les églises de Salins**

Fonds ancien, Bibliothèque municipale, Salins-les-Bains. Ms 388 : Les églises de Salins.  
Lieu de conservation : Fonds ancien, Bibliothèque municipale, Salins-les-Bains- Cote du document : Ms 388

• **Notes sur Salins extraites des Archives du Jura et de celles de la ville de Salins, par Edouard Toubin**

Fonds ancien, Salins-les-Bains. Ms 383. Notes sur Salins extraites des Archives du Jura et de celles de la ville de Salins, par Edouard Toubin, s.d. [fin 19e ou début 20e siècle], 359 p.  
Lieu de conservation : Fonds ancien, Bibliothèque municipale, Salins-les-Bains- Cote du document : Ms 383

• **Registres des délibérations du conseil municipal**

Archives municipales, Salins-les-Bains. Registres des délibérations du conseil municipal 18-61 (1790-1982)  
Lieu de conservation : Archives municipales, Salins-les-Bains- Cote du document : ACS 18-61

• **Registres des arrêtés du maire**

Archives municipales, Salins-les-Bains. Registres des arrêtés du maire (71-84) (1806-1981)  
Lieu de conservation : Archives municipales, Salins-les-Bains- Cote du document : ACS 71-84

• **Vente des Biens nationaux (1790-1800)**

Archives départementales du Jura, Montmorot. Vente des Biens nationaux (1790-1800) : 1 Qp 81.

Lieu de conservation : Archives départementales du Jura, Montmorot- Cote du document : 1 Qp 81

## Bibliographie

- **Babey, Etienne. Grands faits de l'histoire de Salins et en Franche-Comté (1675 à 1805)**  
Babey, Etienne. Grands faits de l'histoire de Salins et en Franche-Comté (1675 à 1805), manuscrit.  
Lieu de conservation : Fonds ancien, Bibliothèque municipale, Salins-les-Bains- Cote du document : Ms 419
- **Blondeau Georges. Ch. J. Quirot bienfaiteur de la ville de Salins et ses portraits peints par Wyrsh, [1917].**  
Blondeau Georges. Ch. J. Quirot bienfaiteur de la ville de Salins et ses portraits peints par Wyrsh. - Lons-le-Saunier : [Declume], [1917], 18 p.
- **Coindre, Gaston. Le vieux Salins, promenades et causeries. Besançon : Impr. de Jacquin, 1904**  
Coindre, Gaston. Le vieux Salins, promenades et causeries. Besançon : Impr. de Jacquin, 1904
- **Perrod, Maurice. Les écoles et le collège de Salins jusqu'en 1820, 1899.**  
Perrod, Maurice. Les écoles et le collège de Salins jusqu'en 1820. - Besançon, impr. Paul Jacquin, 1899, 60 p.
- **Rousset, Alphonse. Dictionnaire [...] des communes [...]. Tome VI, Département du Jura : [Salins-Saint-Ylie], 1858.**  
Rousset, Alphonse. Dictionnaire géographique, historique et statistique des communes de la Franche-Comté et des hameaux qui en dépendent : département du Jura. Tome VI : [Salins-Saint-Ylie]. - Paris : F.E.R.N., Guénégaud, 1969. 594 p. ; 20 cm. Fac-similé de l'édition de Besançon : Bintot, 1858.
- **Tournier, René. Les églises comtoises. Leur architecture des origines au XVIIIe siècle, 1954**  
Tournier, René. Les églises comtoises. Leur architecture des origines au XVIIIe siècle. - Paris : Editions A. et J. Picard et Cie, 1954. 448 p. : ill.  
Lieu de conservation : Région Bourgogne-Franche-Comté, Inventaire et Patrimoine, Besançon- Cote du document : R.HA 63

## Informations complémentaires

**Aire d'étude et canton** : communauté de communes Arbois Poligny Salins-les-Bains

**Dénomination** : noviciat, collège, école

**Parties constituantes non étudiées** : chapelle

© Région Bourgogne-Franche-Comté, Inventaire du patrimoine





Détail du tableau de Nicolas Richard (1628). L'emplacement de l'immeuble se situe devant le n° 15 (La chapelle de Croix) et comprend le passage menant à l'église Saint-Jean.

39, Salins-les-Bains place Émile Zola

**Source :**

**Salins en 1628. Tableau (huile sur toile), par Nicolas Richard.**

Lieu de conservation : Musée de la Grande Saline, Salins-les-Bains

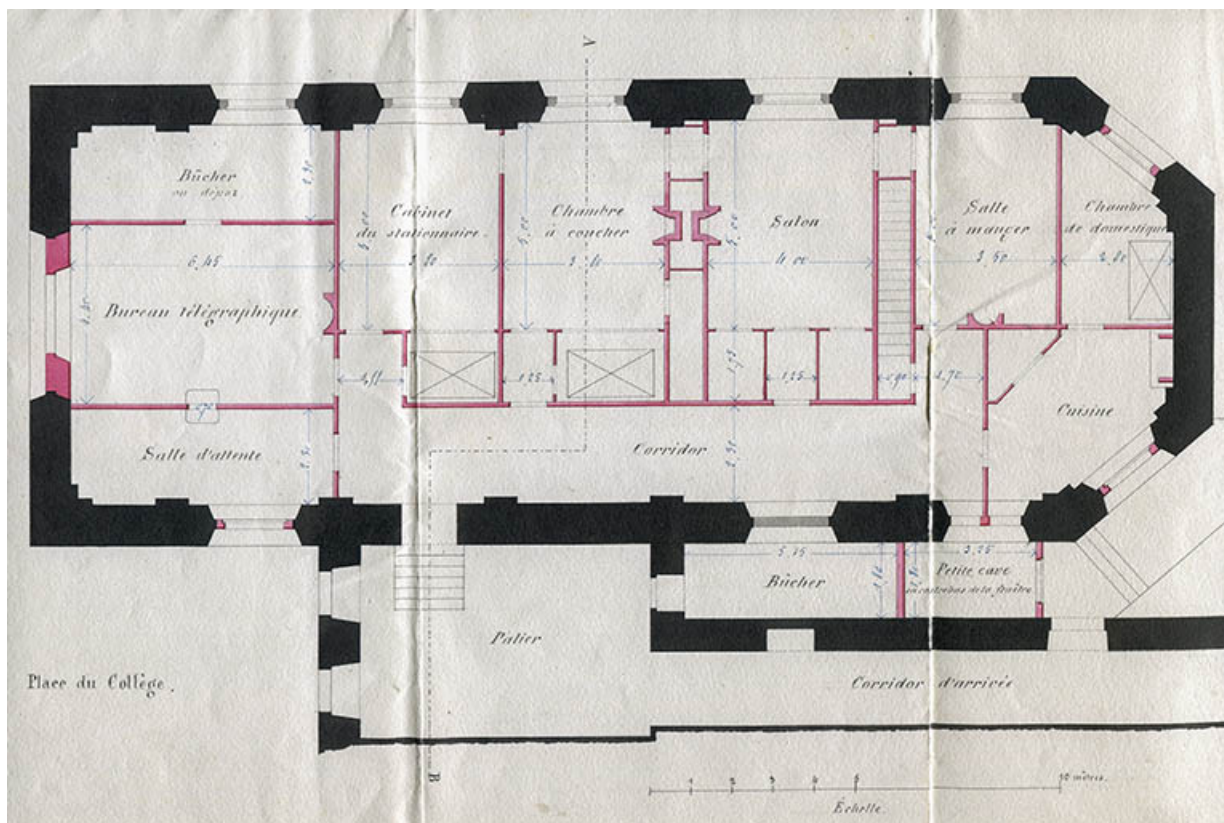
N° de l'illustration : 20233900025NUC4A

Date : 2023

Auteur : Jérôme Mongreville

Reproduction soumise à autorisation du titulaire des droits d'exploitation

© Région Bourgogne-Franche-Comté, Inventaire du patrimoine



**Projet d'appropriation de la salle au-dessus de la bibliothèque pour l'établissement des bureau télégraphique et logement du stationnaire, 1860.**

39, Salins-les-Bains place Émile Zola

#### Source :

**Projet d'appropriation de la salle au-dessus de la bibliothèque pour l'établissement des bureau télégraphique et logement du stationnaire, plan et coupe, plume, lavis, par l'architecte soussigné [Vieille et Perrard], 1860.**

Lieu de conservation : Archives municipales, Salins-les-Bains - Cote du document : 1293

N° de l'illustration : 20243901012NUC2A

Date : 2024

Reproduction soumise à autorisation du titulaire des droits d'exploitation

© Région Bourgogne-Franche-Comté, Inventaire du patrimoine



**[Vue plongeante sur le collège], s.d. [début 20e siècle].**  
39, Salins-les-Bains place Émile Zola

**Source :**

**[Vue plongeante sur le collège], carte postale, s.d. [début 20e siècle]. Collection particulière.**  
Lieu de conservation : Collection particulière

N° de l'illustration : 20243900218NUC4A

Date : 2024

Auteur : auteur

Reproduction soumise à autorisation du titulaire des droits d'exploitation

© Région Bourgogne-Franche-Comté, Inventaire du patrimoine





**Salins-les-Bains – Place Saint- Jean – Le Musée, s.d. [fin 19e ou début 20e siècle].**

39, Salins-les-Bains place Émile Zola

**Source :**

**Salins-les-Bains – Place Saint- Jean – Le Musée, carte postale, Le Jura, B.F., impr. Catala Frères, Paris, s.d. [fin 19e ou début 20e siècle]. Collection particulière.**

Lieu de conservation : Collection particulière

N° de l'illustration : 20243900219NUC4A

Date : 2024

Auteur : auteur

Reproduction soumise à autorisation du titulaire des droits d'exploitation

© Région Bourgogne-Franche-Comté, Inventaire du patrimoine



**Salins – Collège et Musée (XVIIe siècle), s.d. [fin 19e ou début 20e siècle].**

39, Salins-les-Bains place Émile Zola

**Source :**

**Salins – Collège et Musée (XVIIe siècle), carte postale, s.d. [fin 19e ou début 20e siècle]. Collection particulière.**

Lieu de conservation : Collection particulière

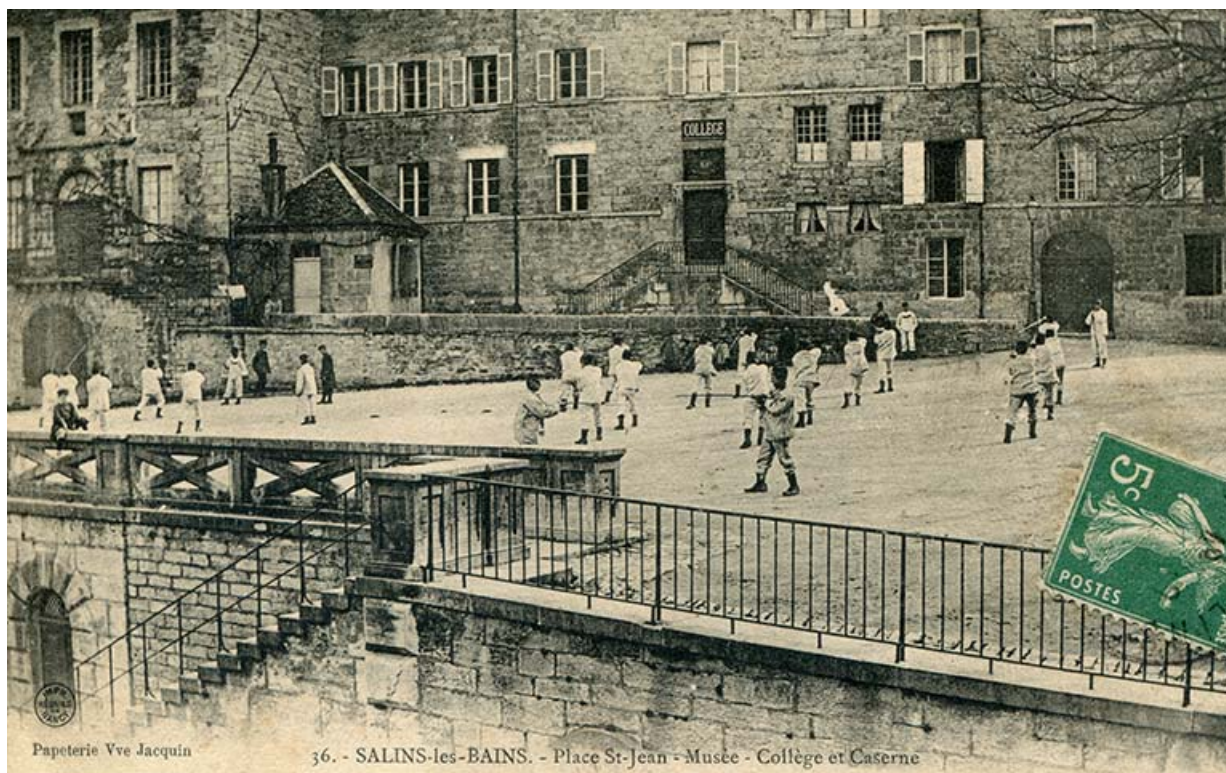
N° de l'illustration : 20243900221NUC4A

Date : 2024

Auteur : auteur

Reproduction soumise à autorisation du titulaire des droits d'exploitation

© Région Bourgogne-Franche-Comté, Inventaire du patrimoine



**Salins-les-Bains – Place Saint-Jean - Musée - Collège et Caserne, s.d. [fin 19e ou début 20e siècle].**

39, Salins-les-Bains place Émile Zola

**Source :**

**Salins-les-Bains – Place Saint-Jean - Musée - Collège et Caserne, carte postale, papeterie Vve Jacquin, imprimeries réunies de Nancy, s.d. [fin 19e ou début 20e siècle]. Collection particulière.**

Lieu de conservation : Collection particulière

N° de l'illustration : 20243900223NUC4A

Date : 2024

Auteur : auteur

Reproduction soumise à autorisation du titulaire des droits d'exploitation

© Région Bourgogne-Franche-Comté, Inventaire du patrimoine





**Elèves (filles du collège), 1921.**

39, Salins-les-Bains place Émile Zola

**Source :**

**Elèves (filles du collège), fotogr., 1921. Collection particulière.**

Lieu de conservation : Collection particulière

N° de l'illustration : 20243900222NUC4A

Date : 2024

Auteur : auteur

Reproduction soumise à autorisation du titulaire des droits d'exploitation

© Région Bourgogne-Franche-Comté, Inventaire du patrimoine



**Vue plongeante depuis l'est, s.d. [milieu 20e siècle].**

39, Salins-les-Bains place Émile Zola

**Source :**

**Vue plongeante depuis l'est, s.d. [milieu 20e siècle]. Collection particulière.**

Lieu de conservation : Collection particulière

N° de l'illustration : 20243900418NUC2A

Date : 2024

Auteur : auteur

Reproduction soumise à autorisation du titulaire des droits d'exploitation

© Région Bourgogne-Franche-Comté, Inventaire du patrimoine





**Vue plongeante sur les toitures, s.d. [3e quart du 20e siècle].**

39, Salins-les-Bains place Émile Zola

**Source :**

**Vue plongeante sur les toitures, s.d. [3e quart du 20e siècle]. Collection particulière.**

Lieu de conservation : Collection particulière

N° de l'illustration : 20243900423NUC2A

Date : 2024

Auteur : auteur

Reproduction soumise à autorisation du titulaire des droits d'exploitation

© Région Bourgogne-Franche-Comté, Inventaire du patrimoine



**Façade sur la cour, vue de face, s.d. [milieu 20e siècle].**

39, Salins-les-Bains place Émile Zola

**Source :**

**Façade sur la cour, vue de face, s.d. [milieu 20e siècle]. Collection particulière.**

Lieu de conservation : Collection particulière

N° de l'illustration : 20243900417NUC2A

Date : 2024

Auteur : auteur

Reproduction soumise à autorisation du titulaire des droits d'exploitation

© Région Bourgogne-Franche-Comté, Inventaire du patrimoine



**Façade sur la cour, vue de trois quarts, s.d. [milieu 20e siècle].**  
39, Salins-les-Bains place Émile Zola

**Source :**

**Façade sur la cour, vue de trois quarts, s.d. [milieu 20e siècle]. Collection particulière.**  
Lieu de conservation : Collection particulière

N° de l'illustration : 20243900416NUC4A

Date : 2024

Auteur : auteur

Reproduction soumise à autorisation du titulaire des droits d'exploitation

© Région Bourgogne-Franche-Comté, Inventaire du patrimoine





**Partie nord et tour Dorée, depuis l'est, s.d. [milieu 20e siècle].**

39, Salins-les-Bains place Émile Zola

**Source :**

**Partie nord et tour Dorée, depuis l'est, s.d. [milieu 20e siècle]. Collection particulière.**

Lieu de conservation : Collection particulière

N° de l'illustration : 20243900419NUC2A

Date : 2024

Auteur : auteur

Reproduction soumise à autorisation du titulaire des droits d'exploitation

© Région Bourgogne-Franche-Comté, Inventaire du patrimoine



**Angle sud-ouest du bâtiment, s.d. [3e quart du 20e siècle].**  
39, Salins-les-Bains place Émile Zola

**Source :**

**Angle sud-ouest du bâtiment, s.d. [3e quart du 20e siècle]. Collection particulière.**  
Lieu de conservation : Collection particulière

N° de l'illustration : 20243900425NUC2A

Date : 2024

Auteur : auteur

Reproduction soumise à autorisation du titulaire des droits d'exploitation

© Région Bourgogne-Franche-Comté, Inventaire du patrimoine



**Angle sud-ouest du bâtiment, s.d. [3e quart du 20e siècle].**

39, Salins-les-Bains place Émile Zola

**Source :**

**Angle sud-ouest du bâtiment, s.d. [3e quart du 20e siècle]. Collection particulière.**

Lieu de conservation : Collection particulière

N° de l'illustration : 20243900422NUC2A

Date : 2024

Auteur : auteur

Reproduction soumise à autorisation du titulaire des droits d'exploitation

© Région Bourgogne-Franche-Comté, Inventaire du patrimoine



**Cour du collège, s.d. [milieu 20e siècle].**

39, Salins-les-Bains place Émile Zola

**Source :**

**Cour du collège, fotogr. Georges Chenu, s.d. [milieu 20e siècle]. Collection particulière.**

Lieu de conservation : Collection particulière

N° de l'illustration : 20243900413NUC4A

Date : 2024

Auteur : Georges Chenu

Reproduction soumise à autorisation du titulaire des droits d'exploitation

© Région Bourgogne-Franche-Comté, Inventaire du patrimoine





39, Salins-les-Bains place Émile Zola

**Source :**

**Chapelle et collège vus de trois quarts, s.d. [vers 1970]. Collection particulière.**

Lieu de conservation : Collection particulière

N° de l'illustration : 20243900421NUC2A

Date : 2024

Auteur : auteur

Reproduction soumise à autorisation du titulaire des droits d'exploitation

© Région Bourgogne-Franche-Comté, Inventaire du patrimoine





**Façade nord de la chapelle, s.d. [milieu 20e siècle].**

39, Salins-les-Bains place Émile Zola

**Source :**

**Façade nord de la chapelle, s.d. [milieu 20e siècle]. Collection particulière.**

Lieu de conservation : Collection particulière

N° de l'illustration : 20243900420NUC2A

Date : 2024

Auteur : auteur

Reproduction soumise à autorisation du titulaire des droits d'exploitation

© Région Bourgogne-Franche-Comté, Inventaire du patrimoine



**Tour Dorée et chevet du collège, s.d. [milieu 20e siècle].**

39, Salins-les-Bains place Émile Zola

**Source :**

**Tour Dorée et chevet du collège, milieu 20e siècle, fotogr. Georges Chenu, s.d. [milieu 20e siècle]. Collection particulière.**

Lieu de conservation : Collection particulière

N° de l'illustration : 20243900412NUC4A

Date : 2024

Auteur : Georges Chenu

Reproduction soumise à autorisation du titulaire des droits d'exploitation

© Région Bourgogne-Franche-Comté, Inventaire du patrimoine



**Esplanade devant le collège, s.d. [3e quart 20e siècle].**

39, Salins-les-Bains place Émile Zola

**Source :**

**Esplanade devant le collège, fotogr. Georges Chenu, s.d. [3e quart 20e siècle].**

Lieu de conservation : Collection particulière

N° de l'illustration : 20243900122NUC4A

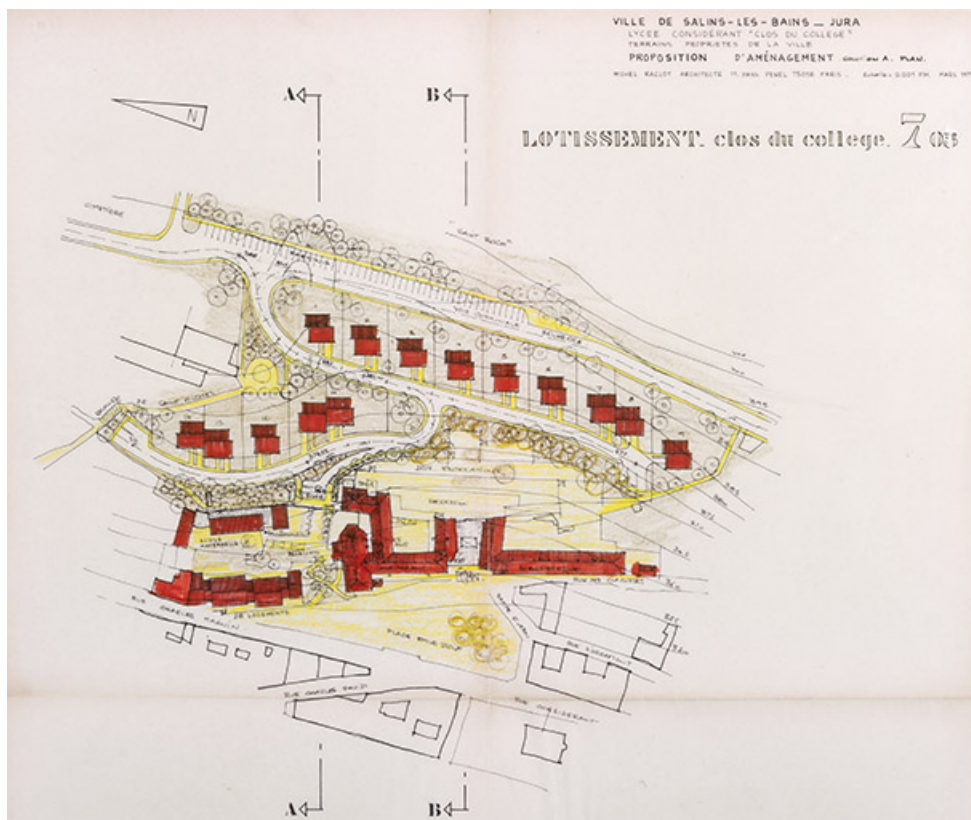
Date : 2024

Auteur : Georges Chenu

Reproduction soumise à autorisation du titulaire des droits d'exploitation

© Région Bourgogne-Franche-Comté, Inventaire du patrimoine





**Projet d'aménagement du quartier Saint-Jean et du clos du collège, 1977.**

39, Salins-les-Bains place Émile Zola

**Source :**

**Archives municipales, Salins-les-Bains : 1674. Projet d'aménagement du quartier Saint-Jean et du clos du collège, architecte Michel Raclot, tirage, 1977.**

Lieu de conservation : Archives municipales, Salins-les-Bains - Cote du document : 1674

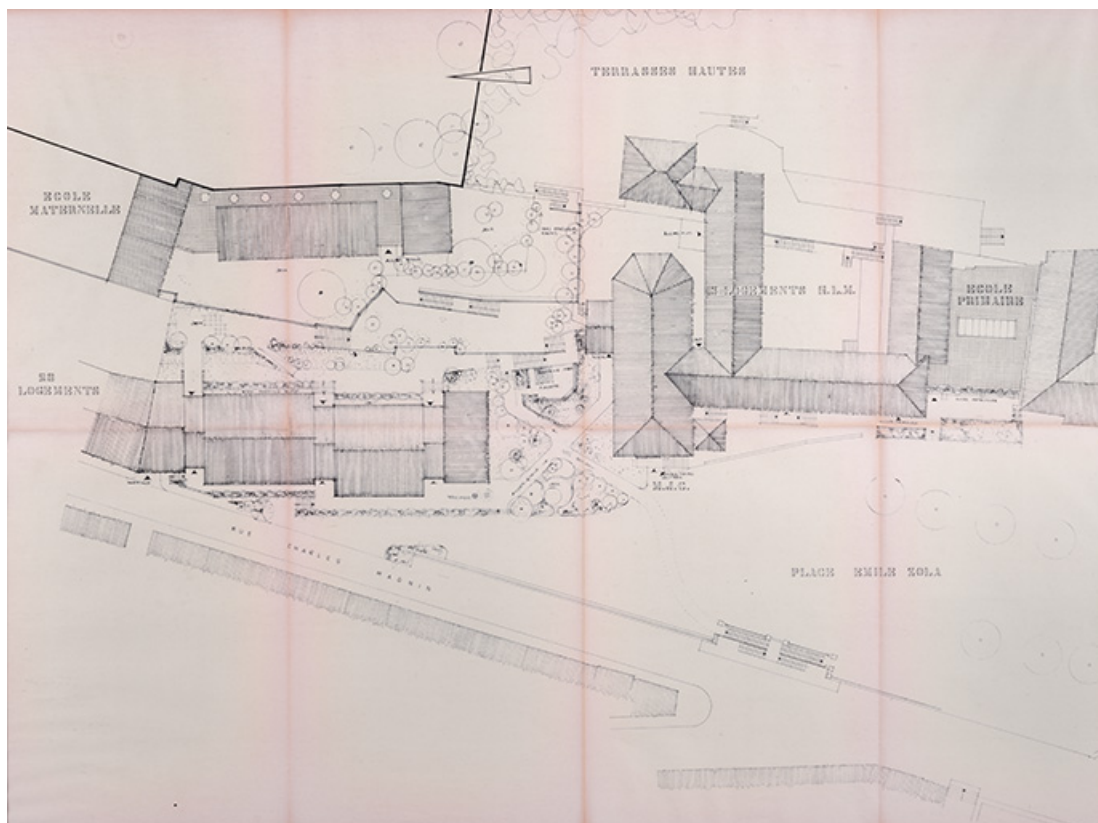
N° de l'illustration : 20233900916NUC4A

Date : 2023

Auteur : Jérôme Mongreville

Reproduction soumise à autorisation du titulaire des droits d'exploitation

© Région Bourgogne-Franche-Comté, Inventaire du patrimoine



**Ancien lycée Considerant. Plan d'aménagement, s.d. [1977].**

39, Salins-les-Bains place Émile Zola

**Source :**

**Archives municipales, Salins-les-Bains : 1674. Ancien lycée Considerant. Plan d'aménagement, Michel Raclot architecte, tirage, s.d. [1977].**

Lieu de conservation : Archives municipales, Salins-les-Bains - Cote du document : 1674

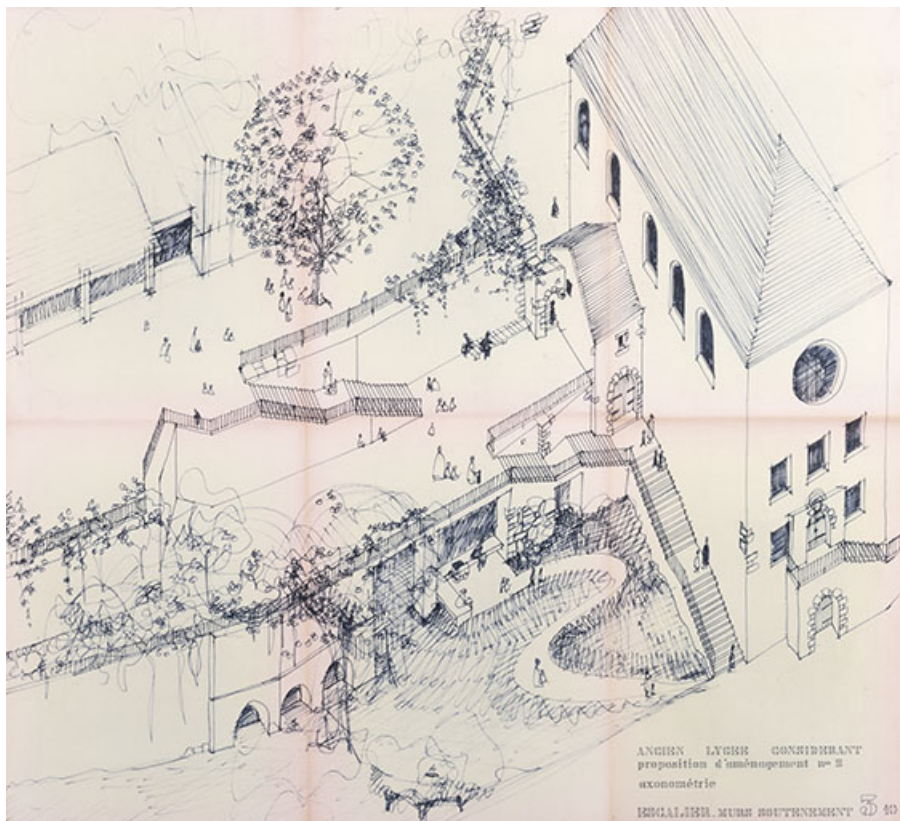
N° de l'illustration : 20233900919NUC4A

Date : 2023

Auteur : Jérôme Mongreville

Reproduction soumise à autorisation du titulaire des droits d'exploitation

© Région Bourgogne-Franche-Comté, Inventaire du patrimoine



**Ancien lycée Considerant. Axonométrie, escalier murs soutènement. Proposition d'aménagement n°2, s.d. [1977].**  
39, Salins-les-Bains place Émile Zola

**Source :**

**Archives municipales, Salins-les-Bains : 1674. Ancien lycée Considerant. Axonométrie, escalier murs soutènement. Proposition d'aménagement n°2, Michel Raclot architecte, tirage, s.d. [1977].**

Lieu de conservation : Archives municipales, Salins-les-Bains - Cote du document : 1674

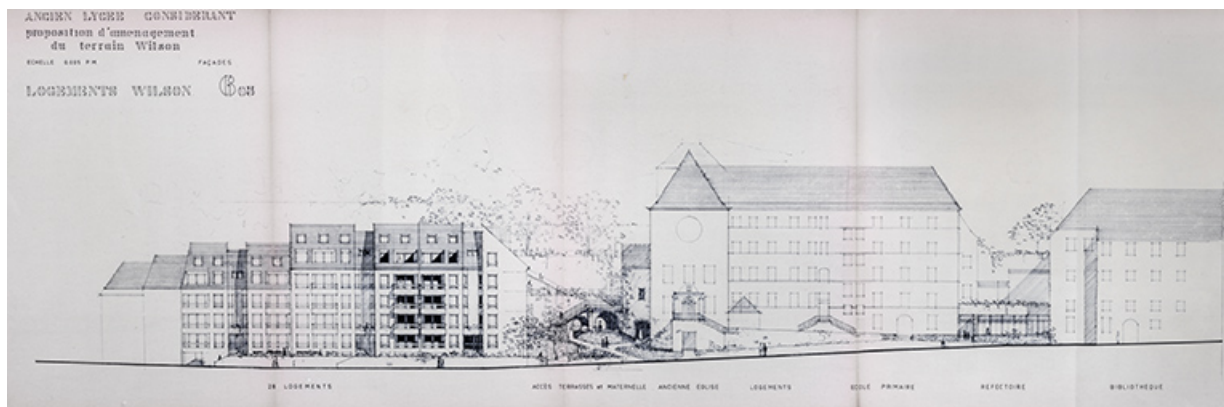
N° de l'illustration : 20233900918NUC4A

Date : 2023

Auteur : Jérôme Mongreville

Reproduction soumise à autorisation du titulaire des droits d'exploitation

© Région Bourgogne-Franche-Comté, Inventaire du patrimoine



**Ancien lycée Considerant. Proposition d'aménagement du terrain Wilson, s.d. [1977].**

39, Salins-les-Bains place Émile Zola

**Source :**

**Archives municipales, Salins-les-Bains : 1674. Ancien lycée Considerant. Proposition d'aménagement du terrain Wilson, Michel Raclot architecte, tirage, s.d. [1977].**

Lieu de conservation : Archives municipales, Salins-les-Bains - Cote du document : 1674

N° de l'illustration : 20233900920NUC4A

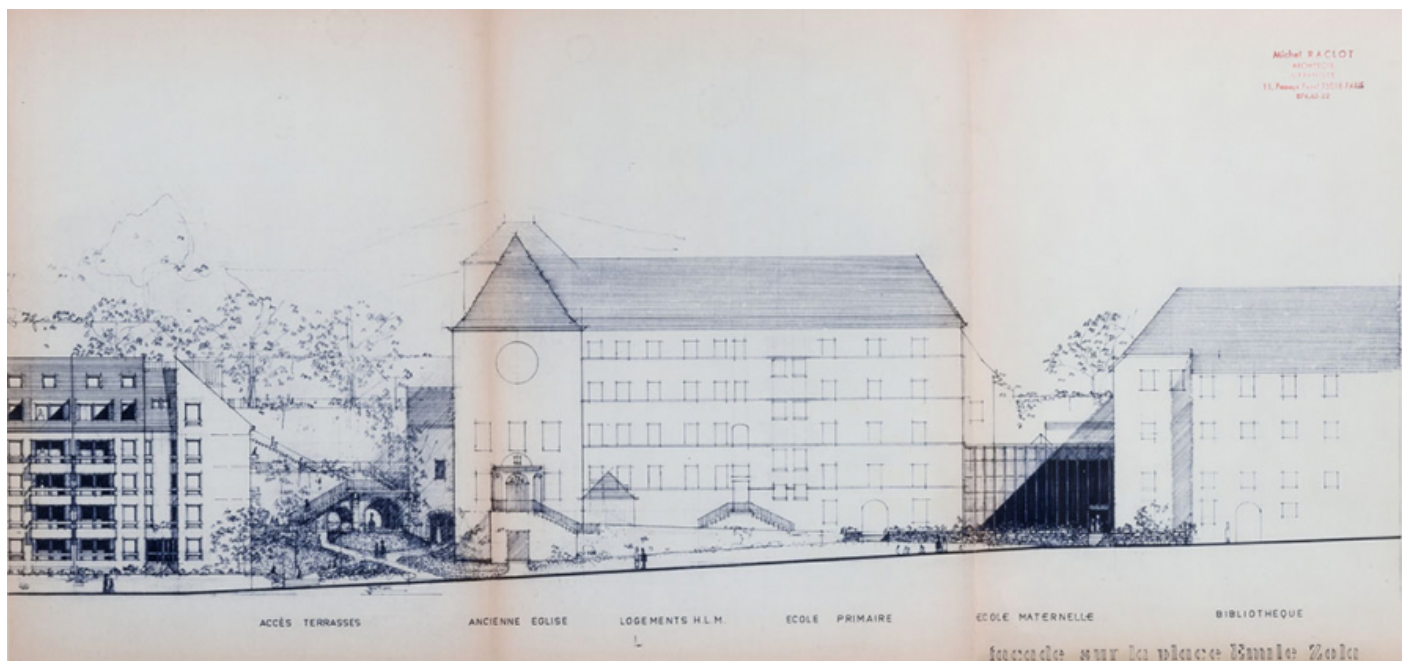
Date : 2023

Auteur : Jérôme Mongreville

Reproduction soumise à autorisation du titulaire des droits d'exploitation

© Région Bourgogne-Franche-Comté, Inventaire du patrimoine





**Ancien lycée Considerant. Projet de reconversion du collège, s.d. [1977].**

39, Salins-les-Bains place Émile Zola

**Source :**

**Archives municipales, Salins-les-Bains. 1465 : Projet de reconversion du collège, Michel Raclot architecte, tirage, s.d. [1977].**

Lieu de conservation : Archives municipales, Salins-les-Bains - Cote du document : 1465

N° de l'illustration : 20233900910NUC4A

Date : 2023

Auteur : Jérôme Mongreville

Reproduction soumise à autorisation du titulaire des droits d'exploitation

© Région Bourgogne-Franche-Comté, Inventaire du patrimoine





**Vue éloignée, depuis l'ouest.**

39, Salins-les-Bains place Émile Zola

N° de l'illustration : 20233900212NUC4A

Date : 2023

Auteur : Jérôme Mongreville

Reproduction soumise à autorisation du titulaire des droits d'exploitation

© Région Bourgogne-Franche-Comté, Inventaire du patrimoine



**Vue d'ensemble depuis le sud-ouest.**

39, Salins-les-Bains place Émile Zola

N° de l'illustration : 20233900199NUC4A

Date : 2023

Auteur : Jérôme Mongreville

Reproduction soumise à autorisation du titulaire des droits d'exploitation

© Région Bourgogne-Franche-Comté, Inventaire du patrimoine



**Façades antérieures vues de trois quarts droite.**

39, Salins-les-Bains place Émile Zola

N° de l'illustration : 20233900200NUC4A

Date : 2023

Auteur : Jérôme Mongreville

Reproduction soumise à autorisation du titulaire des droits d'exploitation

© Région Bourgogne-Franche-Comté, Inventaire du patrimoine





**Vue d'ensemble, de trois quarts gauche.**

39, Salins-les-Bains place Émile Zola

N° de l'illustration : 20233900210NUC4A

Date : 2023

Auteur : Jérôme Mongreville

Reproduction soumise à autorisation du titulaire des droits d'exploitation

© Région Bourgogne-Franche-Comté, Inventaire du patrimoine



**Vue d'ensemble depuis l'ouest.**

39, Salins-les-Bains place Émile Zola

N° de l'illustration : 20233900201NUC4A

Date : 2023

Auteur : Jérôme Mongreville

Reproduction soumise à autorisation du titulaire des droits d'exploitation

© Région Bourgogne-Franche-Comté, Inventaire du patrimoine



**Vue depuis l'ouest.**

39, Salins-les-Bains place Émile Zola

N° de l'illustration : 20233900211NUC4A

Date : 2023

Auteur : Jérôme Mongreville

Reproduction soumise à autorisation du titulaire des droits d'exploitation

© Région Bourgogne-Franche-Comté, Inventaire du patrimoine





**Vue d'ensemble depuis le sud-est.**

39, Salins-les-Bains place Émile Zola

N° de l'illustration : 20233900114NUC4A

Date : 2023

Auteur : Jérôme Mongreville

Reproduction soumise à autorisation du titulaire des droits d'exploitation

© Région Bourgogne-Franche-Comté, Inventaire du patrimoine



**Vue rapprochée depuis le sud-est, au second niveau.**

39, Salins-les-Bains place Émile Zola

N° de l'illustration : 20233900110NUC4A

Date : 2023

Auteur : Jérôme Mongreville

Reproduction soumise à autorisation du titulaire des droits d'exploitation

© Région Bourgogne-Franche-Comté, Inventaire du patrimoine





**Vue d'ensemble depuis l'est.**

39, Salins-les-Bains place Émile Zola

N° de l'illustration : 20233900111NUC4A

Date : 2023

Auteur : Jérôme Mongreville

Reproduction soumise à autorisation du titulaire des droits d'exploitation

© Région Bourgogne-Franche-Comté, Inventaire du patrimoine



**Façade sur cour de l'aile ouest.**

39, Salins-les-Bains place Émile Zola

N° de l'illustration : 20233900107NUC4A

Date : 2023

Auteur : Jérôme Mongreville

Reproduction soumise à autorisation du titulaire des droits d'exploitation

© Région Bourgogne-Franche-Comté, Inventaire du patrimoine



**Façade sud de l'aile nord.**

39, Salins-les-Bains place Émile Zola

N° de l'illustration : 20233900108NUC4A

Date : 2023

Auteur : Jérôme Mongreville

Reproduction soumise à autorisation du titulaire des droits d'exploitation

© Région Bourgogne-Franche-Comté, Inventaire du patrimoine





**Façade sur cour de l'aile sud.**

39, Salins-les-Bains place Émile Zola

N° de l'illustration : 20233900109NUC4A

Date : 2023

Auteur : Jérôme Mongreville

Reproduction soumise à autorisation du titulaire des droits d'exploitation

© Région Bourgogne-Franche-Comté, Inventaire du patrimoine



**Tour Dorée, accolée au collège.**

39, Salins-les-Bains place Émile Zola

N° de l'illustration : 20233900112NUC4A

Date : 2023

Auteur : Jérôme Mongreville

Reproduction soumise à autorisation du titulaire des droits d'exploitation

© Région Bourgogne-Franche-Comté, Inventaire du patrimoine



**Tympan sculpté surmontant la porte du collège.**

39, Salins-les-Bains place Émile Zola

N° de l'illustration : 20233900950NUC4A

Date : 2023

Auteur : Jérôme Mongreville

Reproduction soumise à autorisation du titulaire des droits d'exploitation

© Région Bourgogne-Franche-Comté, Inventaire du patrimoine





**Aile ouest. Palier de l'escalier de distribution intérieure.**

39, Salins-les-Bains place Émile Zola

N° de l'illustration : 20233900443NUC4A

Date : 2023

Auteur : Jérôme Mongreville

Reproduction soumise à autorisation du titulaire des droits d'exploitation

© Région Bourgogne-Franche-Comté, Inventaire du patrimoine



**Aile ouest. Palier de l'escalier de distribution intérieure.**

39, Salins-les-Bains place Émile Zola

N° de l'illustration : 20233900444NUC4A

Date : 2023

Auteur : Jérôme Mongreville

Reproduction soumise à autorisation du titulaire des droits d'exploitation

© Région Bourgogne-Franche-Comté, Inventaire du patrimoine



**Aile ouest. Escalier de distribution des salles de classe.**

39, Salins-les-Bains place Émile Zola

N° de l'illustration : 20233900441NUC4A

Date : 2023

Auteur : Jérôme Mongreville

Reproduction soumise à autorisation du titulaire des droits d'exploitation

© Région Bourgogne-Franche-Comté, Inventaire du patrimoine





**Aile ouest. Fenêtres de l'escalier de distribution intérieure.**

39, Salins-les-Bains place Émile Zola

N° de l'illustration : 20233900442NUC4A

Date : 2023

Auteur : Jérôme Mongreville

Reproduction soumise à autorisation du titulaire des droits d'exploitation

© Région Bourgogne-Franche-Comté, Inventaire du patrimoine



**Extrémité orientale de l'aile nord. Escalier à balustres.**

39, Salins-les-Bains place Émile Zola

N° de l'illustration : 20223901250NUC4A

Date : 2022

Auteur : Jérôme Mongreville

Reproduction soumise à autorisation du titulaire des droits d'exploitation

© Région Bourgogne-Franche-Comté, Inventaire du patrimoine



**Extrémité orientale de l'aile nord. Escalier à balustres.**

39, Salins-les-Bains place Émile Zola

N° de l'illustration : 20223901251NUC4A

Date : 2022

Auteur : Jérôme Mongreville

Reproduction soumise à autorisation du titulaire des droits d'exploitation

© Région Bourgogne-Franche-Comté, Inventaire du patrimoine





**Extrémité orientale de l'aile nord. Détail des balustres.**

39, Salins-les-Bains place Émile Zola

N° de l'illustration : 20223901252NUC4A

Date : 2022

Auteur : Jérôme Mongreville

Reproduction soumise à autorisation du titulaire des droits d'exploitation

© Région Bourgogne-Franche-Comté, Inventaire du patrimoine



**Vue rapprochée depuis l'ouest.**

39, Salins-les-Bains place Émile Zola

N° de l'illustration : 20233900209NUC4A

Date : 2023

Auteur : Jérôme Mongreville

Reproduction soumise à autorisation du titulaire des droits d'exploitation

© Région Bourgogne-Franche-Comté, Inventaire du patrimoine



**Façade ouest de la chapelle.**

39, Salins-les-Bains place Émile Zola

N° de l'illustration : 20233900207NUC4A

Date : 2023

Auteur : Jérôme Mongreville

Reproduction soumise à autorisation du titulaire des droits d'exploitation

© Région Bourgogne-Franche-Comté, Inventaire du patrimoine





**Elévation nord de la chapelle depuis les terrasses.**

39, Salins-les-Bains place Émile Zola

N° de l'illustration : 20233900437NUC4A

Date : 2023

Auteur : Jérôme Mongreville

Reproduction soumise à autorisation du titulaire des droits d'exploitation

© Région Bourgogne-Franche-Comté, Inventaire du patrimoine



**Élévation nord de la chapelle.**

39, Salins-les-Bains place Émile Zola

N° de l'illustration : 20233900428NUC4A

Date : 2023

Auteur : Jérôme Mongreville

Reproduction soumise à autorisation du titulaire des droits d'exploitation

© Région Bourgogne-Franche-Comté, Inventaire du patrimoine



**La chapelle depuis le nord-est.**

39, Salins-les-Bains place Émile Zola

N° de l'illustration : 20233900433NUC4A

Date : 2023

Auteur : Jérôme Mongreville

Reproduction soumise à autorisation du titulaire des droits d'exploitation

© Région Bourgogne-Franche-Comté, Inventaire du patrimoine





**Chevet de la chapelle, depuis le nord.**

39, Salins-les-Bains place Émile Zola

N° de l'illustration : 20233900117NUC4A

Date : 2023

Auteur : Jérôme Mongreville

Reproduction soumise à autorisation du titulaire des droits d'exploitation

© Région Bourgogne-Franche-Comté, Inventaire du patrimoine



**Passage entre le chevet de la chapelle et l'aile nord du collège.**

39, Salins-les-Bains place Émile Zola

N° de l'illustration : 20233900435NUC4A

Date : 2023

Auteur : Jérôme Mongreville

Reproduction soumise à autorisation du titulaire des droits d'exploitation

© Région Bourgogne-Franche-Comté, Inventaire du patrimoine



**Entrée de la chapelle.**

39, Salins-les-Bains place Émile Zola

N° de l'illustration : 20233900203NUC4A

Date : 2023

Auteur : Jérôme Mongreville

Reproduction soumise à autorisation du titulaire des droits d'exploitation

© Région Bourgogne-Franche-Comté, Inventaire du patrimoine





**Porte de la chapelle.**

39, Salins-les-Bains place Émile Zola

N° de l'illustration : 20233900204NUC4A

Date : 2023

Auteur : Jérôme Mongreville

Reproduction soumise à autorisation du titulaire des droits d'exploitation

© Région Bourgogne-Franche-Comté, Inventaire du patrimoine



**Tympan de la porte de la chapelle.0**

39, Salins-les-Bains place Émile Zola

N° de l'illustration : 20233900952NUC4A

Date : 2023

Auteur : Jérôme Mongreville

Reproduction soumise à autorisation du titulaire des droits d'exploitation

© Région Bourgogne-Franche-Comté, Inventaire du patrimoine





**Couronnement de la porte de la chapelle.**

39, Salins-les-Bains place Émile Zola

N° de l'illustration : 20233900951NUC4A

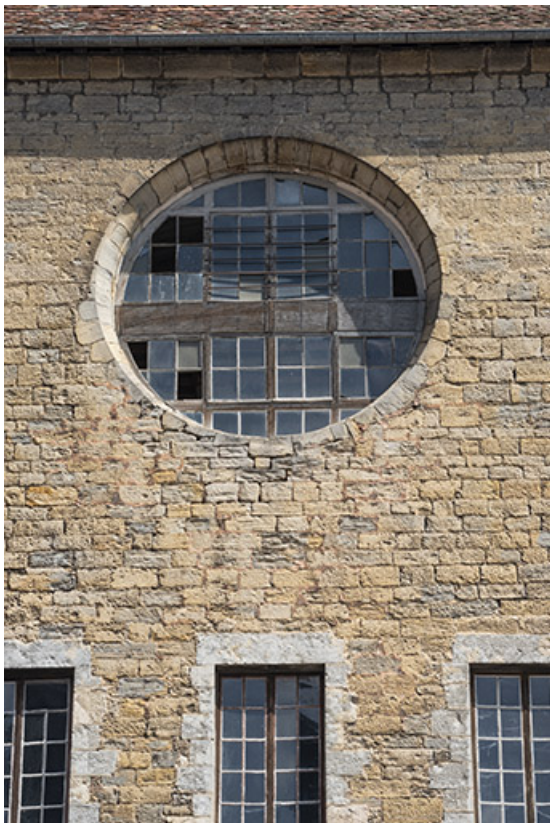
Date : 2023

Auteur : Jérôme Mongreville

Reproduction soumise à autorisation du titulaire des droits d'exploitation

© Région Bourgogne-Franche-Comté, Inventaire du patrimoine





**Partie supérieure de la façade ouest de la chapelle.**

39, Salins-les-Bains place Émile Zola

N° de l'illustration : 20233900205NUC4A

Date : 2023

Auteur : Jérôme Mongreville

Reproduction soumise à autorisation du titulaire des droits d'exploitation

© Région Bourgogne-Franche-Comté, Inventaire du patrimoine



**Façade ouest de la chapelle, détail de l'oculus.**

39, Salins-les-Bains place Émile Zola

N° de l'illustration : 20233900206NUC4A

Date : 2023

Auteur : Jérôme Mongreville

Reproduction soumise à autorisation du titulaire des droits d'exploitation

© Région Bourgogne-Franche-Comté, Inventaire du patrimoine



**Vue intérieure de l'oculus (façade ouest), et ossature bois du plafond (salles de classe du collège).**  
39, Salins-les-Bains place Émile Zola

N° de l'illustration : 20233900948NUC4A

Date : 2023

Auteur : Jérôme Mongreville

Reproduction soumise à autorisation du titulaire des droits d'exploitation

© Région Bourgogne-Franche-Comté, Inventaire du patrimoine





**Ossature bois du plafond et voûtement de la nef.**

39, Salins-les-Bains place Émile Zola

N° de l'illustration : 20233900949NUC4A

Date : 2023

Auteur : Jérôme Mongreville

Reproduction soumise à autorisation du titulaire des droits d'exploitation

© Région Bourgogne-Franche-Comté, Inventaire du patrimoine



**Voûtement du chevet de la chapelle (et pièces de charpente de consolidation).**

39, Salins-les-Bains place Émile Zola

N° de l'illustration : 20233900945NUC4A

Date : 2023

Auteur : Jérôme Mongreville

Reproduction soumise à autorisation du titulaire des droits d'exploitation

© Région Bourgogne-Franche-Comté, Inventaire du patrimoine





**Chevet de la chapelle. Détail des clefs de voûte.**

39, Salins-les-Bains place Émile Zola

N° de l'illustration : 20233900946NUC4A

Date : 2023

Auteur : Jérôme Mongreville

Reproduction soumise à autorisation du titulaire des droits d'exploitation

© Région Bourgogne-Franche-Comté, Inventaire du patrimoine





**Chevet de la chapelle. Détail d'une clef et des départs des ogives.**

39, Salins-les-Bains place Émile Zola

N° de l'illustration : 20233900947NUC4A

Date : 2023

Auteur : Jérôme Mongreville

Reproduction soumise à autorisation du titulaire des droits d'exploitation

© Région Bourgogne-Franche-Comté, Inventaire du patrimoine



**Chevet de la chapelle. Retombées des ogives (partie sud).**

39, Salins-les-Bains place Émile Zola

N° de l'illustration : 20233900943NUC4A

Date : 2023

Auteur : Jérôme Mongreville

Reproduction soumise à autorisation du titulaire des droits d'exploitation

© Région Bourgogne-Franche-Comté, Inventaire du patrimoine



**Retombées des ogives du chevet.**

39, Salins-les-Bains place Émile Zola

N° de l'illustration : 20233900944NUC4A

Date : 2023

Auteur : Jérôme Mongreville

Reproduction soumise à autorisation du titulaire des droits d'exploitation

© Région Bourgogne-Franche-Comté, Inventaire du patrimoine





**Intérieur de la chapelle. Vue depuis l'ouest.**

39, Salins-les-Bains place Émile Zola

N° de l'illustration : 20223901254NUC4A

Date : 2022

Auteur : Jérôme Mongreville

Reproduction soumise à autorisation du titulaire des droits d'exploitation

© Région Bourgogne-Franche-Comté, Inventaire du patrimoine



**Intérieur de la chapelle. Vue depuis l'est.**

39, Salins-les-Bains place Émile Zola

N° de l'illustration : 20223901256NUC4A

Date : 2022

Auteur : Jérôme Mongreville

Reproduction soumise à autorisation du titulaire des droits d'exploitation

© Région Bourgogne-Franche-Comté, Inventaire du patrimoine



**Elévation du mur nord de la chapelle.**

39, Salins-les-Bains place Émile Zola

N° de l'illustration : 20223901255NUC4A

Date : 2022

Auteur : Jérôme Mongreville

Reproduction soumise à autorisation du titulaire des droits d'exploitation

© Région Bourgogne-Franche-Comté, Inventaire du patrimoine





**Mur nord de la chapelle. Détail de l'entablement.**

39, Salins-les-Bains place Émile Zola

N° de l'illustration : 20223901257NUC4A

Date : 2022

Auteur : Jérôme Mongreville

Reproduction soumise à autorisation du titulaire des droits d'exploitation

© Région Bourgogne-Franche-Comté, Inventaire du patrimoine



**Entablement et corniche de la chapelle (mur nord).**

39, Salins-les-Bains place Émile Zola

N° de l'illustration : 20223901258NUC4A

Date : 2022

Auteur : Jérôme Mongreville

Reproduction soumise à autorisation du titulaire des droits d'exploitation

© Région Bourgogne-Franche-Comté, Inventaire du patrimoine



**Etage inférieur de la chapelle. Cave voûtée.**

39, Salins-les-Bains place Émile Zola

N° de l'illustration : 20223901253NUC4A

Date : 2022

Auteur : Jérôme Mongreville

Reproduction soumise à autorisation du titulaire des droits d'exploitation

© Région Bourgogne-Franche-Comté, Inventaire du patrimoine