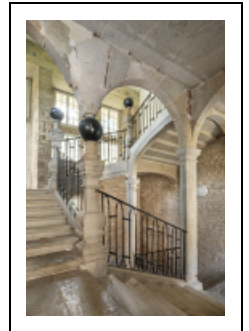


COUVENT DE SŒURS DE LA VISITATION OU DE VISITANDINES, ACTUELLEMENT LOGEMENTS

Bourgogne-Franche-Comté, Jura
Salins-les-Bains
9 rue du Temple

Dossier IA39002150 réalisé en 2024 revu en 2025

Auteur(s) : Raphaël Favereaux



Présentation

Les débuts

L'établissement salinois est fondé en 1643 par le couvent des sœurs de la Visitation de Gray. Le traité de réception des visitandines (16 mai 1643) stipule qu'elles ne pourront être plus de 12, qu'elles ne pourront acquérir ni posséder plus de 4000 livres de revenus en immeubles, et qu'elles devront déclarer la dot apportée par chacune d'elle. Les religieuses s'installent dans diverses maisons acquises dans le Bourg-Dessous, au nord-est des halles. Les historiens du 19e siècle citent notamment celles appartenant aux familles d'Andelot et de Pontamougeard, acquises vers 1645, " et en 1655 celle qui avait appartenu à noble Guillaume David ". Une chapelle est mentionnée dès 1650, aménagée dans l'une de ces maisons. Dans la seconde moitié du 17e siècle et dans la décennie 1700, les visitandines achètent, échangent ou se font donner au moins sept maisons dans la ville. Les archives mentionnent le cas du sculpteur Claude Galezot qui, au tout début du 18e siècle, achète à Claude Joseph Marmier une maison, au profit du couvent. Ces acquisitions successives confirment le succès de l'implantation, le couvent attirant les filles " de la première noblesse du pays ". En 1687, l'établissement compte " 44 mères de la Visitation ".

La reconstruction

Vers 1708, les religieuses souhaitent bâtir un nouveau couvent mais la ville est réticente à leur accorder l'autorisation. D'une part l'effectif initial est passé de 12 à plus de 40 sœurs ; d'autre part, " les deux tiers de la ville étant occupés tant par les bâtiments des salines que par un grand nombre d'églises, collèges, monastères de divers ordres de l'un et l'autre sexe, hospitaux et tribunaux de justice dont les supports jouissants du privilège d'exemption de logement des gens de guerre, tous les logements retombent sur les particuliers qui possèdent l'autre tiers de ladite ville, et qui ont fort peu de relâche par rapport aux garnisons ordinaires, cartiers d'hivers et estapes qui y passent continuellement ". Le magistrat Bonmarchand propose aux visitandines d'acquérir " l'église Saint-Michel avec les logements qui l'accompagnent, que les sieurs doyen et chanoines de ce chapitre leur présentent à vendre ". Le couvent est finalement construit entre 1708 et 1720 (?) à l'emplacement où les religieuses étaient installées. Une chapelle est bâtie à l'ouest du couvent, parallèlement à la rue du Bourg-Dessous. La présence d'un escalier en vis (appelé escalier en viorbe dans un acte notarié de 1800) dans le bâtiment supérieur, vraisemblablement antérieur (16e siècle ?), prouve que la nouvelle construction intègre des éléments anciens. Le couvent est agrandi vers 1735. Un *Etat des religieuses, biens, revenus, charges et logement du monastère de la Visitation Ste Marie établi à Salins*, dressé en 1768, précise que " le monastère de la Visitation a été rebâti à neuf en 1710. Et achevé en 1734 ". Dans son ouvrage intitulé *Rues et maisons de Salins*, Edouard Toubin signale qu' " un bâtiment porte la date de 1736 ". Cette année-là, le magistrat de la ville se plaint de ce que les sœurs sont au nombre de 50, et qu'elles ont " fait des acquisitions immenses sous des noms d'emprunt ". En 1772, le couvent accueille " 33 religieuses, cinq converses et deux sœurs du dehors ". Il possède 102 ouvrées de vigne, 16 journaux de terre, 19 journaux de champs, quatre vergers, deux petites maisons et huit boutiques situées dans le bas du monastère. Tous ces biens sont amodiés (loués) et procurent annuellement 1479 livres de revenu. Cependant, si le total des revenus atteint 4683 livres, les charges annuelles montent à 6827 livres. Toujours en 1772, il est précisé que " les religieuses travaillent à filer les laines, chanvres et lin, et à fabriquer les étoffes et toiles pour leurs habillements ". Vendu comme bien national en 1790, le couvent compte alors 39 cellules, et l'église abrite trois autels et est ornée de onze tableaux. A cette date, l'établissement abrite encore 22 sœurs et " huit sœurs du voile blanc ", qui ont la charge de 183 messes de fondation. Après leur départ, les bâtiments servent de prison pendant la période révolutionnaire.

Acquise en février 1800 (9 ventôse an VIII) par Omer Tumerel pour 3600 francs, la maison des Visitandines est revendue en juin suivant en 14 portions ou lots. Le plan levé à cette occasion mentionne la présence de quatre cours : Charretière, de la Citerne, de la Fontaine et des Pensionnaires. Outre des logements, les lieux sont occupés au 19e siècle par des boutiques (sur la rue), des ateliers et une école maternelle, établie en 1849. Qualifiée de salle d'asile, elle est dirigée en 1858 par Melle Babey et accueille 115 enfants. Les lots sont progressivement redivisés au fur et à mesure des mutations et des successions, et des cloisonnements et des adjonctions diverses rendent l'ensemble dangereux et insalubre au début du 20e siècle.

La réhabilitation

En 1950 est créé un office public HLM, et un service municipal du logement l'année suivante. Le diagnostic de l'ensemble dit de la Visitation fait apparaître deux éléments remarquables : la porte monumentale de la chapelle, qui est dégagée et restaurée, et un escalier, dit " aux boules de pierre ", qui est inscrit à l'inventaire supplémentaire des Monuments historiques en 1951. Le rapport de l'architecte mentionne également la présence d'une plaque de cheminée aux armes du roi, datée de 1703. En 1951, 25 propriétaires se partagent les bâtiments de la Visitation. Entre 1951 et 1959, ils sont expropriés et relogés, notamment dans les cités Saint-Pierre et des Prés Sainte-Marie, construites en 1952-1954 par l'architecte Roger Richez. Nommé architecte-urbaniste de la ville et du département, c'est lui qui conçoit la réhabilitation du couvent de la Visitation, dont la réalisation est confiée à l'architecte parisien Michel Raclot. Menés de septembre 1959 à février 1962, les travaux permettent la création de 32 logements (132 pièces). Lors de cette réhabilitation, le bâtiment qui se trouvait au centre du site est supprimé, ce qui permet de réunir les cours dites charretière, de la Citerne et de la Fontaine en un seul espace, sur deux niveaux, et de donner plus de lumière aux appartements. La fontaine qui trônait au centre de la cour supérieure (précisément dite de la Fontaine) est supprimée à cette occasion. Toujours à cette époque, une pierre sculptée a été insérée dans la maçonnerie de l'escalier d'accès à la cour supérieure. On peut imaginer qu'elle a été trouvée sur place pendant les travaux. L'écu de gauche représente les armes de la famille de Guerche, puissante lignée salinoise, le losange (à droite) correspond à une dame, épouse d'un membre de cette famille (armes dites de gueules à la fasce cousue d'azur accompagnée de trois cygnes nageant d'argent, deux en chef et un en pointe). Originaires de Lombardie, la famille est attestée à Salins en 1364, et présente dans la paroisse Saint-Maurice. Ce relief sculpté n'est aujourd'hui plus en place, seul un cliché atteste son existence. Le coût total des travaux est de 135 millions de francs. Le site a été revendu à un particulier, qui loue les appartements.

Historique

Les débuts

L'établissement salinois est fondé en 1643 par le couvent des sœurs de la Visitation de Gray. Le traité de réception des visitandines (16 mai 1643) stipule qu'elles ne pourront être plus de 12, qu'elles ne pourront acquérir ni posséder plus de 4000 livres de revenus en immeubles, et qu'elles devront déclarer la dot apportée par chacune d'elle. Les religieuses s'installent dans diverses maisons acquises dans le Bourg-Dessous, au nord-est des halles. Les historiens du 19e siècle citent notamment celles appartenant aux familles d'Andelot et de Pontamougeard, acquises vers 1645, " et en 1655 celle qui avait appartenu à noble Guillaume David ". Une chapelle est mentionnée dès 1650, aménagée dans l'une de ces maisons. Dans la seconde moitié du 17e siècle et dans la décennie 1700, les visitandines achètent, échangent ou se font donner au moins sept maisons dans la ville. Les archives mentionnent le cas du sculpteur Claude Galezot qui, au tout début du 18e siècle, achète à Claude Joseph Marmier une maison, au profit du couvent. Ces acquisitions successives confirment le succès de l'implantation, le couvent attirant les filles " de la première noblesse du pays ". En 1687, l'établissement compte " 44 mères de la Visitation ".

La reconstruction

Vers 1708, les religieuses souhaitent bâtir un nouveau couvent mais la ville est réticente à leur accorder l'autorisation. D'une part l'effectif initial est passé de 12 à plus de 40 sœurs ; d'autre part, " les deux tiers de la ville étant occupés tant par les bâtiments des salines que par un grand nombre d'églises, collèges, monastères de divers ordres de l'un et l'autre sexe, hospitaux et tribunaux de justice dont les supplots jouissants du privilège d'exemption de logement des gens de guerre, tous les logements retombent sur les particuliers qui possèdent l'autre tiers de ladite ville, et qui ont fort peu de relâche par rapport aux garnisons ordinaires, cartiers d'hivers et estapes qui y passent continuellement ". Le magistrat Bonmarchand propose aux visitandines d'acquérir " l'église Saint-Michel avec les logements qui l'accompagnent, que les sieurs doyen et chanoines de ce chapitre leur présentent à vendre ". Le couvent est finalement construit entre 1708 et 1720 (?) à l'emplacement où les religieuses étaient installées. Une chapelle est bâtie à l'ouest du couvent, parallèlement à la rue du Bourg-Dessous. La présence d'un escalier en vis (appelé escalier en viorbe dans un acte notarié de 1800) dans le bâtiment supérieur, vraisemblablement antérieur (16e siècle ?), prouve que la nouvelle construction intègre des éléments anciens. Le couvent est agrandi vers 1735. Un *Etat des religieuses, biens, revenus, charges et logement du monastère de la Visitation Ste Marie établi à Salins*, dressé en 1768, précise que " le monastère de la Visitation a été rebâti à neuf en 1710. Et achevé en 1734 ". Dans son ouvrage intitulé *Rues et maisons de Salins*, Edouard Toubin signale qu' " un bâtiment porte la date de 1736 ". Cette année-là, le magistrat de la ville se plaint de ce que les sœurs sont au nombre de 50, et qu'elles ont " fait des acquisitions immenses sous des noms d'emprunt ". En 1772, le couvent accueille " 33 religieuses, cinq converses et deux sœurs du dehors ". Il possède 102 ouvrées de vigne, 16 journaux de terre, 19 journaux de champs, quatre vergers, deux petites maisons et huit boutiques situées dans le bas du monastère. Tous ces biens sont amodiés (loués) et procurent annuellement 1479 livres de revenu. Cependant, si le total des revenus atteint 4683 livres, les charges annuelles montent à 6827 livres. Toujours en 1772, il est précisé que " les religieuses travaillent à filer les laines, chanvres et lin, et à fabriquer les

étoffes et toiles pour leurs habillements ". Vendu comme bien national en 1790, le couvent compte alors 39 cellules, et l'église abrite trois autels et est ornée de onze tableaux. A cette date, l'établissement abrite encore 22 sœurs et " huit sœurs du voile blanc ", qui ont la charge de 183 messes de fondation. Après leur départ, les bâtiments servent de prison pendant la période révolutionnaire. Acquise en février 1800 (9 ventôse an VIII) par Omer Tumerel pour 3600 francs, la maison des Visitandines est revendue en juin suivant en 14 portions ou lots. Le plan levé à cette occasion mentionne la présence de quatre cours : Charretière, de la Citerne, de la Fontaine et des Pensionnaires. Outre des logements, les lieux sont occupés au 19^e siècle par des boutiques (sur la rue), des ateliers et une école maternelle, établie en 1849. Qualifiée de salle d'asile, elle est dirigée en 1858 par Melle Babey et accueille 115 enfants. Les lots sont progressivement redivisés au fur et à mesure des mutations et des successions, et des cloisonnements et des adjonctions diverses rendent l'ensemble dangereux et insalubre au début du 20^e siècle.

La réhabilitation

En 1950 est créé un office public HLM, et un service municipal du logement l'année suivante. Le diagnostic de l'ensemble dit de la Visitation fait apparaître deux éléments remarquables : la porte monumentale de la chapelle, qui est dégagée et restaurée, et un escalier, dit " aux boules de pierre ", qui est inscrit à l'inventaire supplémentaire des Monuments historiques en 1951. Le rapport de l'architecte mentionne également la présence d'une plaque de cheminée aux armes du roi, datée de 1703. En 1951, 25 propriétaires se partagent les bâtiments de la Visitation. Entre 1951 et 1959, ils sont expropriés et relogés, notamment dans les cités Saint-Pierre et des Prés Sainte-Marie, construites en 1952-1954 par l'architecte Roger Richez. Nommé architecte-urbaniste de la ville et du département, c'est lui qui conçoit la réhabilitation du couvent de la Visitation, dont la réalisation est confiée à l'architecte parisien Michel Raclot. Menés de septembre 1959 à février 1962, les travaux permettent la création de 32 logements (132 pièces). Lors de cette réhabilitation, le bâtiment qui se trouvait au centre du site est supprimé, ce qui permet de réunir les cours dites charretière, de la Citerne et de la Fontaine en un seul espace, sur deux niveaux, et de donner plus de lumière aux appartements. La fontaine qui trônait au centre de la cour supérieure (précisément dite de la Fontaine) est supprimée à cette occasion. Toujours à cette époque, une pierre sculptée a été insérée dans la maçonnerie de l'escalier d'accès à la cour supérieure. On peut imaginer qu'elle a été trouvée sur place pendant les travaux. L'écu de gauche représente les armes de la famille de Guerche, puissante lignée salinoise, le losange (à droite) correspond à une dame, épouse d'un membre de cette famille (armes dites de gueules à la fasce cousue d'azur accompagnée de trois cygnes nageant d'argent, deux en chef et un en pointe). Originaires de Lombardie, la famille est attestée à Salins en 1364, et présente dans la paroisse Saint-Maurice. Ce relief sculpté n'est aujourd'hui plus en place, seul un cliché atteste son existence. Le coût total des travaux est de 135 millions de francs. Le site a été revendu à un particulier, qui loue les appartements.

Période(s) principale(s) : 1^{ère} moitié 18^e siècle

Période(s) secondaire(s) : 16^e siècle (?)

Auteur(s) de l'oeuvre :

Roger Richez (architecte, attribution par source), Michel Raclot (architecte, attribution par source)

Personne(s) liée(s) à l'histoire de l'oeuvre :

Guerche de (propriétaire, attribution par travaux historiques)

Éléments descriptifs

Murs : calcaire, moellon, enduit

Toit : tuile plate

Étages : 4 étages carrés

Type(s) de couverture : toit à longs pans croupe

Escaliers : escalier dans-oeuvre, escalier tournant à retours avec jour, en maçonnerie; escalier dans-oeuvre, escalier en vis sans jour, en maçonnerie

État de conservation :

restauré

Sources documentaires

Documents d'archives

• Archives départementales du Jura. Cadastre de la commune de Salins-les-Bains. [1831-1954].

Archives départementales du Jura. Cadastre de la commune de Salins-les-Bains. [1831-1954].- Atlas parcellaire (1831) : 3 P plan 6599 (tableau d'assemblage), 3 P plan 5566-5610 (feuilles)- État de section (1832) : 3 P 3604- Matrices cadastrales des propriétés bâties et non bâties (à partir de 1832) : 3 P 3605 (récapitulatif), 3 P 3606 (folio 1 à 600), 3 P 3607 (folio 601 à 1338), 3 P 3608 (folio 1341 à 2019), 3 P 3609 (folio 2020-2679)- Matrices cadastrales des propriétés bâties (à partir de 1882) : 3 P 3610, 3 P 3611- Matrices cadastrales des propriétés bâties (à partir de 1911) : 3 P 3912 (folio 1 à 920), 3 P 3913 (folio 921 à 1285)- Matrices cadastrales des propriétés non bâties (fin du 19^e siècle-milieu du 20^e siècle) : 3 P 3614-3622

Lieu de conservation : Archives départementales du Jura, Montmorot

- **Abbayes et autres corporations de femmes : Jura, Landes, Haute-Loire, Loir-et-Cher, 18e siècle.**
Archives nationales, Paris : S//3307/A. Abbayes et autres corporations de femmes : Jura, Landes, Haute-Loire, Loir-et-Cher, 18e siècle.
Lieu de conservation : Archives nationales, Paris- Cote du document : S//3307/A
- **Couvent des Visitandines de Salins (17e-18e siècles)**
Archives départementales du Jura, Montmorot. 62H 4/1-9 : couvent des visitandines de Salins (17e-18e siècles)
Lieu de conservation : Archives départementales du Jura, Montmorot- Cote du document : 62H 4/1-9
- **Inventaire des biens ecclésiastiques dans la commune de Salins (1790-an II).**
Archives départementales du Jura. 1 Qp 81. Inventaire des biens ecclésiastiques dans la commune de Salins (1790-an II).
Lieu de conservation : Archives départementales du Jura, Montmorot- Cote du document : 1 Qp 81
- **Les Annales de la Ville de Salins, ancienne Capitale du Comté de Bourgogne, depuis son origine jusqu'en 1800 par l'Abbé Robin, 6 tomes.**
Les Annales de la Ville de Salins, ancienne Capitale du Comté de Bourgogne, depuis son origine jusqu'en 1800 par l'Abbé Robin, 6 tomes.
Lieu de conservation : Fonds ancien, Bibliothèque municipale, Salins-les-Bains- Cote du document : MS 380 I-VII
- **Les églises de Salins**
Fonds ancien, Bibliothèque municipale, Salins-les-Bains. Ms 388 : Les églises de Salins.
Lieu de conservation : Fonds ancien, Bibliothèque municipale, Salins-les-Bains- Cote du document : Ms 388
- **Rues et maisons de Salins**
Fonds ancien, Bibliothèque municipale, Salins-les-Bains : Ms 387/2. Rues et maisons de Salins, s.d.
Lieu de conservation : Fonds ancien, Bibliothèque municipale, Salins-les-Bains- Cote du document : Ms 387/2

Bibliographie

- **Dossier de protection Monuments historiques**
Direction régionale des affaires culturelles de Franche-Comté, Besançon. Dossier de protection Monuments historiques : escalier de l'ancien couvent de la Visitation (1951-1987).
Lieu de conservation : Direction régionale des affaires culturelles de Franche-Comté, Besançon
- **Mesmay, Jean-Tiburce de. Dictionnaire historique, biographique et généalogique des anciennes familles de Franche-Comté.**
Mesmay, Jean-Tiburce de. Dictionnaire historique, biographique et généalogique des anciennes familles de Franche-Comté. Mémoire et documents, 2006.
- **Rousset, Alphonse. Dictionnaire [...] des communes [...]. Tome VI, Département du Jura : [Salins-Saint-Ylie], 1858.**
Rousset, Alphonse. Dictionnaire géographique, historique et statistique des communes de la Franche-Comté et des hameaux qui en dépendent : département du Jura. Tome VI : [Salins-Saint-Ylie]. - Paris : F.E.R.N., Guénégaud, 1969. 594 p. ; 20 cm. Fac-similé de l'édition de Besançon : Bintot, 1858.
- **Tournier, René. Les églises comtoises. Leur architecture des origines au XVIIIe siècle, 1954**
Tournier, René. Les églises comtoises. Leur architecture des origines au XVIIIe siècle. - Paris : Editions A. et J. Picard et Cie, 1954. 448 p. : ill.
Lieu de conservation : Région Bourgogne-Franche-Comté, Inventaire et Patrimoine, Besançon- Cote du document : R.HA 63

Informations complémentaires

Eléments remarquables : couvent

Protection

inscrit MH partiellement : 1951/01/16

Inscription à l'inventaire supplémentaire des Monuments historiques de l'escalier dit "aux boules de pierre" avec ses pilastres et sa rampe en fer forgé

Aire d'étude et canton : communauté de communes Arbois Poligny Salins-les-Bains

Dénomination : couvent

Parties constituantes non étudiées : terrasse en terre-plein, cour

© Région Bourgogne-Franche-Comté, Inventaire du patrimoine



Détail du Bourg-Dessous : le baillage apparaît sous le n°68, à l'extrême droite (1628).

39, Salins-les-Bains, 9 rue du Temple

Source :

Salins en 1628. Tableau (huile sur toile), par Nicolas Richard.

Lieu de conservation : Musée de la Grande Saline, Salins-les-Bains

N° de l'illustration : 20233900016NUC4A

Date : 2023

Auteur : Jérôme Mongreville

Reproduction soumise à autorisation du titulaire des droits d'exploitation

© Région Bourgogne-Franche-Comté, Inventaire du patrimoine



Salins-les-Bains - Cour de la Visitation, s.d. [début 20e siècle].

39, Salins-les-Bains, 9 rue du Temple

Source :

***Salins-les-Bains - Cour de la Visitation*, carte postale, Braun et Cie, impr. et édit., Muhouse-Dornach, s.d. [début 20e siècle]. Collection particulière.**

Lieu de conservation : Collection particulière

N° de l'illustration : 20243901003NUC2A

Date : 2024

Auteur : auteur

Reproduction soumise à autorisation du titulaire des droits d'exploitation

© Région Bourgogne-Franche-Comté, Inventaire du patrimoine



Façade ouest vue de trois quarts, s.d. [1ère moitié 20e siècle].

39, Salins-les-Bains, 9 rue du Temple

Source :

Conservation régionale des Monuments historiques, Besançon. Dossier de protection Monuments historiques. Couvent de la Visitation. Escalier aux boules de pierre (1950-1951).

Lieu de conservation : Conservation régionale des Monuments historiques, Besançon

N° de l'illustration : 20253900127NUC4A

Date : 2025

Auteur : auteur

Reproduction soumise à autorisation du titulaire des droits d'exploitation

© Archives municipales, Besançon



Façade nord, vue depuis le haut de la rue du Temple, s.d. [1ère moitié 20e siècle].
39, Salins-les-Bains, 9 rue du Temple

Source :

Conservation régionale des Monuments historiques, Besançon. Dossier de protection Monuments historiques. Couvent de la Visitation. Escalier aux boules de pierre (1950-1951).

Lieu de conservation : Conservation régionale des Monuments historiques, Besançon

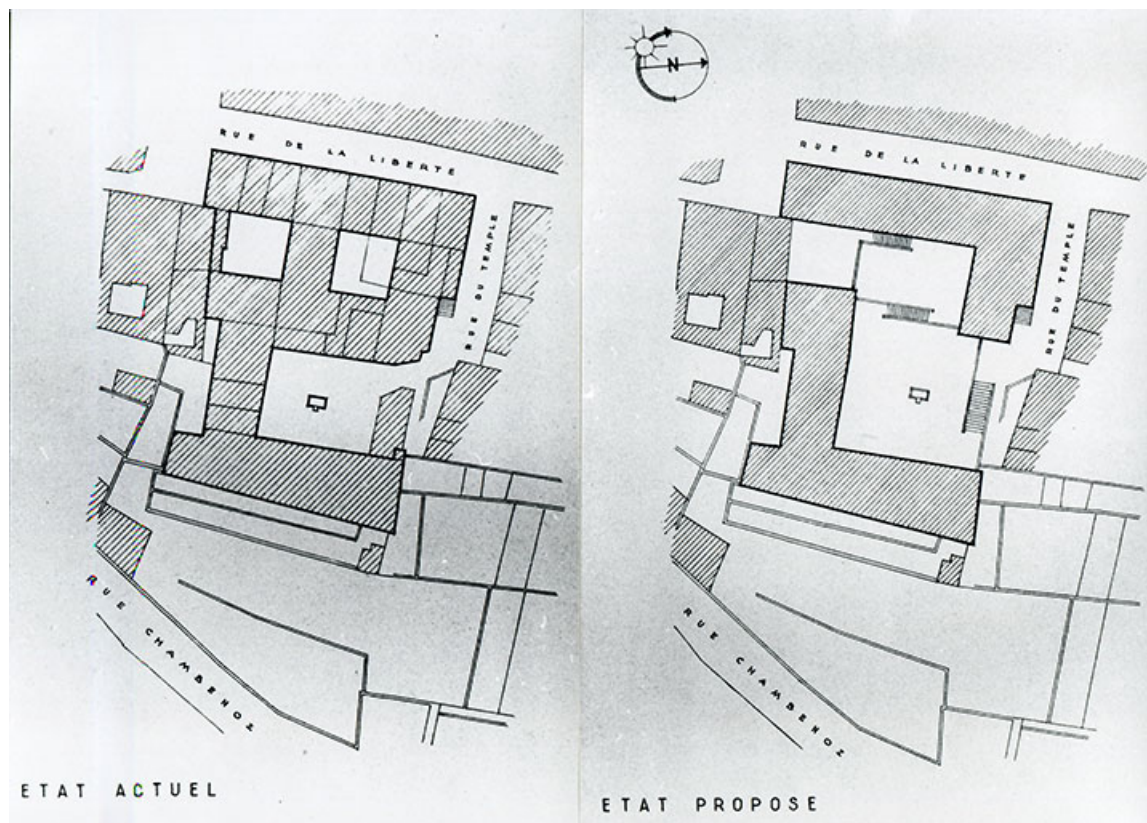
N° de l'illustration : 20253900128NUC4A

Date : 2025

Auteur : auteur

Reproduction soumise à autorisation du titulaire des droits d'exploitation

© Archives municipales, Besançon



Plan du projet de réhabilitation, s.d. [vers 1960].

39, Salins-les-Bains, 9 rue du Temple

Source :

Conservation régionale des Monuments historiques, Besançon. Dossier de protection Monuments historiques. Couvent de la Visitation. Escalier aux boules de pierre (1950-1951).

Lieu de conservation : Conservation régionale des Monuments historiques, Besançon

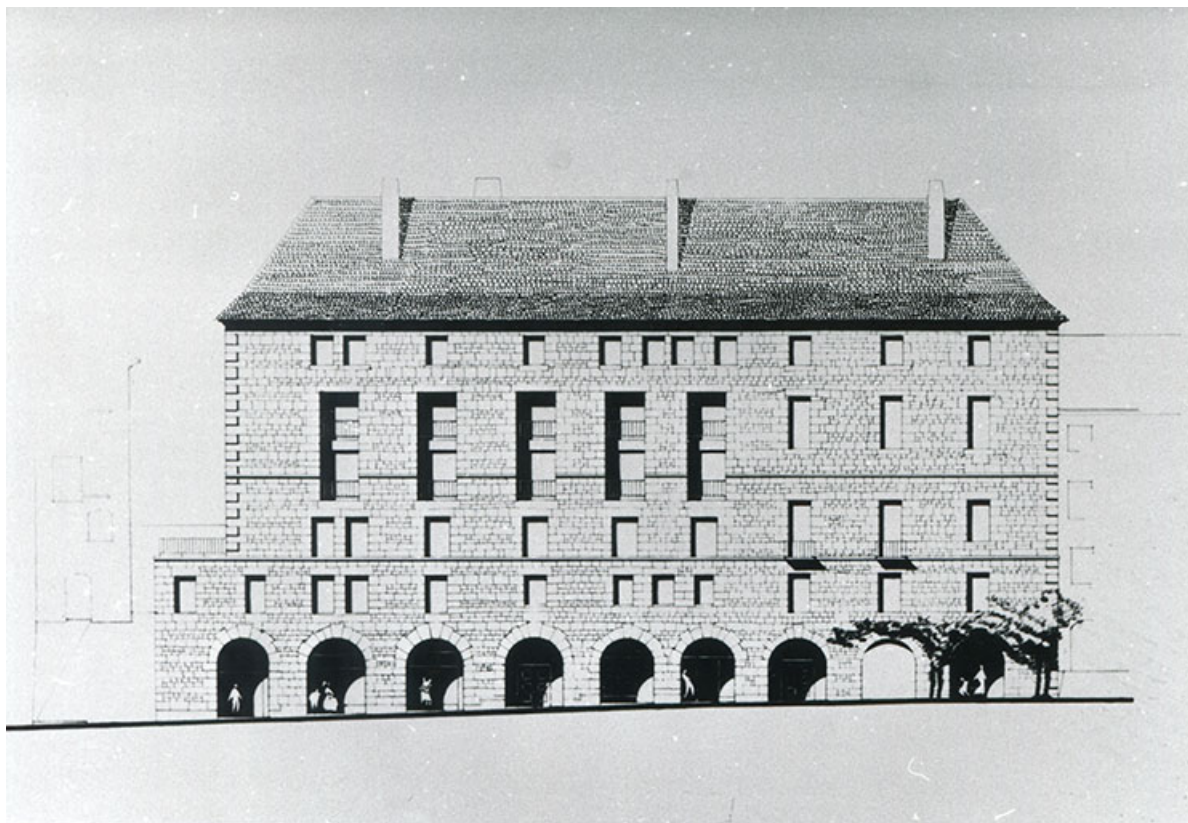
N° de l'illustration : 20253900132NUC4A

Date : 2025

Auteur : auteur

Reproduction soumise à autorisation du titulaire des droits d'exploitation

© Archives municipales, Besançon



Élévation sur la rue de la Liberté, s.d. [vers 1960].

39, Salins-les-Bains, 9 rue du Temple

Source :

Conservation régionale des Monuments historiques, Besançon. Dossier de protection Monuments historiques. Couvent de la Visitation. Escalier aux boules de pierre (1950-1951).

Lieu de conservation : Conservation régionale des Monuments historiques, Besançon

N° de l'illustration : 20253900131NUC4A

Date : 2025

Auteur : auteur

Reproduction soumise à autorisation du titulaire des droits d'exploitation

© Archives municipales, Besançon



Façade sud du bâtiment sur rue, s.d. [vers 1955].
39, Salins-les-Bains, 9 rue du Temple

Source :

Façade sud du bâtiment sur rue, Georges Chenu phot. [?], s.d. [vers 1955]. Collection particulière : Jean-Marie Maronnier, Asnières

Lieu de conservation : Collection particulière : Jean-Marie Maronnier, Asnières

N° de l'illustration : 20243900481NUC4A

Date : 2024

Auteur : Georges Chenu

Reproduction soumise à autorisation du titulaire des droits d'exploitation

© Région Bourgogne-Franche-Comté, Inventaire du patrimoine



Angle sud-ouest du bâtiment sur rue, s.d. [vers 1955].
39, Salins-les-Bains, 9 rue du Temple

Source :

Angle sud-ouest du bâtiment sur rue, fotogr. Georges chenu, s.d. [vers 1955]. Collection particulière : Jean-Marie Maronnier, Asnières

Lieu de conservation : Collection particulière : Jean-Marie Maronnier, Asnières

N° de l'illustration : 20243900482NUC2A

Date : 2024

Auteur : Georges Chenu

Reproduction soumise à autorisation du titulaire des droits d'exploitation

© Région Bourgogne-Franche-Comté, Inventaire du patrimoine



Vue d'ensemble depuis le sud-ouest, s.d. [vers 1960].

39, Salins-les-Bains, 9 rue du Temple

Source :

Vue d'ensemble depuis le sud-ouest, fotogr. Georges Chenu, s.d. [vers 1960]. Collection particulière.

Lieu de conservation : Collection particulière

N° de l'illustration : 20243901166NUC4A

Date : 2024

Auteur : Georges Chenu

Reproduction soumise à autorisation du titulaire des droits d'exploitation

© Région Bourgogne-Franche-Comté, Inventaire du patrimoine



Vue depuis le bas de la rue du Temple (façade à droite), s.d. [vers 1955].

39, Salins-les-Bains, 9 rue du Temple

Source :

Vue depuis le bas de la rue du Temple (façade à droite), s.n., s.d. [vers 1955]. Collection particulière : Jean-Marie Maronnier, Asnières.

Lieu de conservation : Collection particulière : Jean-Marie Maronnier, Asnières

N° de l'illustration : 20243900476NUC2A

Date : 2024

Auteur : auteur

Reproduction soumise à autorisation du titulaire des droits d'exploitation

© Région Bourgogne-Franche-Comté, Inventaire du patrimoine



La cour de la Fontaine (cadrage horizontal), s.d. [vers 1955].

39, Salins-les-Bains, 9 rue du Temple

Source :

La cour de la Fontaine, s.n., s.d. [vers 1955]. Collection particulière : Jean-Marie Maronnier, Asnières

Lieu de conservation : Collection particulière : Jean-Marie Maronnier, Asnières

N° de l'illustration : 20243900479NUC4A

Date : 2024

Auteur : auteur

Reproduction soumise à autorisation du titulaire des droits d'exploitation

© Région Bourgogne-Franche-Comté, Inventaire du patrimoine



La cour de la Fontaine (cadrage vertical), s.d. [vers 1955].
39, Salins-les-Bains, 9 rue du Temple

Source :

La cour de la Fontaine, s.n., s.d. [vers 1955]. Collection particulière : Jean-Marie Maronnier, Asnières
Lieu de conservation : Collection particulière : Jean-Marie Maronnier, Asnières

N° de l'illustration : 20243900478NUC1A

Date : 2024

Auteur : auteur

Reproduction soumise à autorisation du titulaire des droits d'exploitation

© Région Bourgogne-Franche-Comté, Inventaire du patrimoine



Personnes posant dans la cour de la Fontaine, s.d. [vers 1955].

39, Salins-les-Bains, 9 rue du Temple

Source :

La cour de la Fontaine, s.n., s.d. [vers 1955]. Collection particulière : Jean-Marie Maronnier, Asnières

Lieu de conservation : Collection particulière : Jean-Marie Maronnier, Asnières

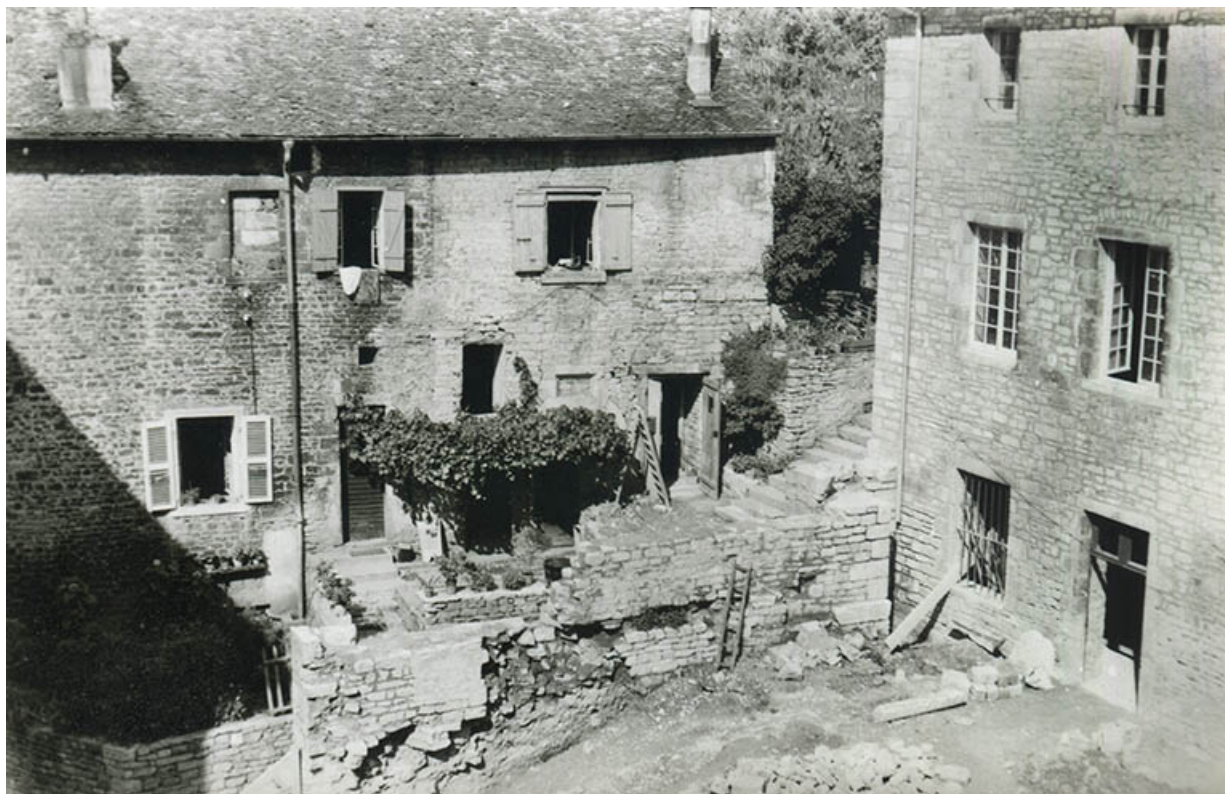
N° de l'illustration : 20243900489NUC4A

Date : 2024

Auteur : auteur

Reproduction soumise à autorisation du titulaire des droits d'exploitation

© Région Bourgogne-Franche-Comté, Inventaire du patrimoine



Vue plongeante sur la cour depuis l'aile sud du bâtiment supérieur, s.d. [vers 1955].
39, Salins-les-Bains, 9 rue du Temple

Source :

Vue plongeante sur la cour depuis l'aile sud du bâtiment supérieur, s.n., s.d. [vers 1955]. Collection particulière : Jean-Marie Maronnier, Asnières

Lieu de conservation : Collection particulière : Jean-Marie Maronnier, Asnières

N° de l'illustration : 20243900484NUC4A

Date : 2024

Auteur : auteur

Reproduction soumise à autorisation du titulaire des droits d'exploitation

© Région Bourgogne-Franche-Comté, Inventaire du patrimoine



Travées nord de la façade ouest, s.d. [vers 1950].

39, Salins-les-Bains, 9 rue du Temple

Source :

**Conservation régionale des Monuments historiques, Besançon. Dossier de protection Monuments historiques.
Couvent de la Visitation. Escalier aux boules de pierre (1950-1951).**

Lieu de conservation : Conservation régionale des Monuments historiques, Besançon

N° de l'illustration : 20253900126NUC4A

Date : 2025

Auteur : auteur

Reproduction soumise à autorisation du titulaire des droits d'exploitation

© Archives municipales, Besançon



Bâtiment sur rue en cours de réhabilitation, s.d. [vers 1955].

39, Salins-les-Bains, 9 rue du Temple

Source :

Bâtiment sur rue en cours de réhabilitation, fotogr. Georges Chenu, s.d. [vers 1955]. Collection particulière : Jean-Marie Maronnier, Asnières

Lieu de conservation : Collection particulière : Jean-Marie Maronnier, Asnières

N° de l'illustration : 20243900483NUC4A

Date : 2024

Auteur : auteur

Reproduction soumise à autorisation du titulaire des droits d'exploitation

© Région Bourgogne-Franche-Comté, Inventaire du patrimoine



Porte du bâtiment sur rue (façade nord), s.d. [vers 1955].
39, Salins-les-Bains, 9 rue du Temple

Source :

Porte du bâtiment sur rue (façade nord), s.d. [vers 1955]. Collection particulière : Jean-Marie Maronnier, Asnières
Lieu de conservation : Collection particulière : Jean-Marie Maronnier, Asnières

N° de l'illustration : 20243900480NUC4A

Date : 2024

Auteur : auteur

Reproduction soumise à autorisation du titulaire des droits d'exploitation

© Région Bourgogne-Franche-Comté, Inventaire du patrimoine



Porte de la chapelle avant restauration, s.d. [vers 1955].

39, Salins-les-Bains, 9 rue du Temple

Source :

Porte de la chapelle avant restauration, fotogr., s.d. [vers 1955]. Collection particulière : Jean-Marie Maronnier, Asnières.

Lieu de conservation : Collection particulière : Jean-Marie Maronnier, Asnières

N° de l'illustration : 20243900165NUC4A

Date : 2024

Auteur : auteur

Reproduction soumise à autorisation du titulaire des droits d'exploitation

© Région Bourgogne-Franche-Comté, Inventaire du patrimoine



Porte de la chapelle, s.d. [vers 1970].

39, Salins-les-Bains, 9 rue du Temple

Source :

Porte de la chapelle, fotogr., s.d. [vers 1970]. Collection particulière : Jean-Marie Maronnier, Asnières.

Lieu de conservation : Collection particulière : Jean-Marie Maronnier, Asnières

N° de l'illustration : 20243900166NUC4A

Date : 2024

Auteur : auteur

Reproduction soumise à autorisation du titulaire des droits d'exploitation

© Région Bourgogne-Franche-Comté, Inventaire du patrimoine



Porte de la chapelle. Détail de la partie supérieure, s.d. [vers 1970].

39, Salins-les-Bains, 9 rue du Temple

Source :

Porte de la chapelle. Détail de la partie supérieure, fotogr., s.d. [vers 1970]. Collection particulière : Jean-Marie Maronnier, Asnières.

Lieu de conservation : Collection particulière : Jean-Marie Maronnier, Asnières

N° de l'illustration : 20243900164NUC4A

Date : 2024

Auteur : Georges Chenu

Reproduction soumise à autorisation du titulaire des droits d'exploitation

© Région Bourgogne-Franche-Comté, Inventaire du patrimoine



Vue plongeante sur les bâtiments, s.d. [vers 1960].

39, Salins-les-Bains, 9 rue du Temple

Source :

Conservation régionale des Monuments historiques, Besançon. Dossier de protection Monuments historiques. Couvent de la Visitation. Escalier aux boules de pierre (1950-1951).

Lieu de conservation : Conservation régionale des Monuments historiques, Besançon

N° de l'illustration : 20253900129NUC4A

Date : 2025

Auteur : auteur

Reproduction soumise à autorisation du titulaire des droits d'exploitation

© Archives municipales, Besançon



Vue plongeante sur les bâtiments, s.d. [vers 1960].

39, Salins-les-Bains, 9 rue du Temple

Source :

Conservation régionale des Monuments historiques, Besançon. Dossier de protection Monuments historiques. Couvent de la Visitation. Escalier aux boules de pierre (1950-1951).

Lieu de conservation : Conservation régionale des Monuments historiques, Besançon

N° de l'illustration : 20253900130NUC4A

Date : 2025

Auteur : auteur

Reproduction soumise à autorisation du titulaire des droits d'exploitation

© Archives municipales, Besançon



Vue sur la cour supérieure depuis le nord, s.d. [vers 1961].
39, Salins-les-Bains, 9 rue du Temple

Source :

Vue sur la cour supérieure depuis le nord, s.n., s.d. [vers 1961]. Collection particulière : Jean-Marie Maronnier, Asnières.

Lieu de conservation : Collection particulière : Jean-Marie Maronnier, Asnières

N° de l'illustration : 20243900486NUC2A

Date : 2024

Auteur : auteur

Reproduction soumise à autorisation du titulaire des droits d'exploitation

© Région Bourgogne-Franche-Comté, Inventaire du patrimoine



Blasons sculptés insérés dans la maçonnerie du mur (escalier de la cour), s.d. [vers 1960].
39, Salins-les-Bains, 9 rue du Temple

Source :

Blasons sculptés insérés dans la maçonnerie du mur (escalier de la cour), fotogr. Georges Chenu, s.d. [vers 1960]. Collection particulière.

Lieu de conservation : Collection particulière

N° de l'illustration : 20243901164NUC4A

Date : 2024

Auteur : Georges Chenu

Reproduction soumise à autorisation du titulaire des droits d'exploitation

© Région Bourgogne-Franche-Comté, Inventaire du patrimoine



Grand escalier, s.d. [vers 1960].

39, Salins-les-Bains, 9 rue du Temple

Source :

Grand escalier, fotogr. Georges Chenu, s.d. [vers 1960]. Collection particulière.

Lieu de conservation : Collection particulière

N° de l'illustration : 20243901197NUC4A

Date : 2024

Auteur : Georges Chenu

Reproduction soumise à autorisation du titulaire des droits d'exploitation

© Région Bourgogne-Franche-Comté, Inventaire du patrimoine



Escalier dit " aux boules de pierre ", s.d. [vers 1970].

39, Salins-les-Bains, 9 rue du Temple

Source :

Escalier dit " aux boules de pierre ", phot. G. Chenu, s.d. [milieu 20e siècle]. Collection particulière : Jean-Marie Maronnier, Asnières.

Lieu de conservation : Collection particulière : Jean-Marie Maronnier, Asnières

N° de l'illustration : 20243900163NUC4A

Date : 2024

Auteur : Georges Chenu

Reproduction soumise à autorisation du titulaire des droits d'exploitation

© Région Bourgogne-Franche-Comté, Inventaire du patrimoine



Escalier dit " aux boules de pierre ". Détail, s.d. [vers 1970].
39, Salins-les-Bains, 9 rue du Temple

Source :

Escalier dit " aux boules de pierre ", phot. G. Chenu, s.d. [milieu 20e siècle]. Collection particulière : Jean-Marie Maronnier, Asnières.

Lieu de conservation : Collection particulière : Jean-Marie Maronnier, Asnières

N° de l'illustration : 20243900487NUC2A

Date : 2024

Auteur : Georges Chenu

Reproduction soumise à autorisation du titulaire des droits d'exploitation

© Région Bourgogne-Franche-Comté, Inventaire du patrimoine



Escalier dit " aux boules de pierre ". Vue en contre-plongée, s.d. [vers 1970].
39, Salins-les-Bains, 9 rue du Temple

Source :

Escalier dit " aux boules de pierre ", phot. G. Chenu, s.d. [milieu 20e siècle]. Collection particulière : Jean-Marie Maronnier, Asnières.

Lieu de conservation : Collection particulière : Jean-Marie Maronnier, Asnières

N° de l'illustration : 20243900488NUC2A

Date : 2024

Auteur : Georges Chenu

Reproduction soumise à autorisation du titulaire des droits d'exploitation

© Région Bourgogne-Franche-Comté, Inventaire du patrimoine



Vue plongeante, depuis l'ouest.

39, Salins-les-Bains, 9 rue du Temple

N° de l'illustration : 20223900607NUC4A

Date : 2022

Auteur : Thierry Kuntz

Reproduction soumise à autorisation du titulaire des droits d'exploitation

© Région Bourgogne-Franche-Comté, Inventaire du patrimoine



Toitures du couvent, depuis le sud-est.

39, Salins-les-Bains, 9 rue du Temple

N° de l'illustration : 20253900226NUC4A

Date : 2025

Auteur : Nicolas Waltefaugle

Reproduction soumise à autorisation du titulaire des droits d'exploitation

© Région Bourgogne-Franche-Comté, Inventaire du patrimoine



Vue rapprochée sur les toits.

39, Salins-les-Bains, 9 rue du Temple

N° de l'illustration : 20253900228NUC4A

Date : 2025

Auteur : Nicolas Waltefaugle

Reproduction soumise à autorisation du titulaire des droits d'exploitation

© Région Bourgogne-Franche-Comté, Inventaire du patrimoine



Façade est du bâtiment amont.

39, Salins-les-Bains, 9 rue du Temple

N° de l'illustration : 20253900227NUC4A

Date : 2025

Auteur : Nicolas Waltefaugle

Reproduction soumise à autorisation du titulaire des droits d'exploitation

© Région Bourgogne-Franche-Comté, Inventaire du patrimoine



Bâtiment amont. Façade est.

39, Salins-les-Bains, 9 rue du Temple

N° de l'illustration : 20253900229NUC4A

Date : 2025

Auteur : Nicolas Waltefaugle

Reproduction soumise à autorisation du titulaire des droits d'exploitation

© Région Bourgogne-Franche-Comté, Inventaire du patrimoine



Élévation sur rue depuis le sud-ouest.

39, Salins-les-Bains, 9 rue du Temple

N° de l'illustration : 20253900168NUC4A

Date : 2025

Auteur : Nicolas Waltefaugle

Reproduction soumise à autorisation du titulaire des droits d'exploitation

© Région Bourgogne-Franche-Comté, Inventaire du patrimoine



Bâtiment sur rue (ancienne chapelle du couvent), vue depuis le nord-ouest.

39, Salins-les-Bains, 9 rue du Temple

N° de l'illustration : 20253900165NUC4A

Date : 2025

Auteur : Nicolas Waltefaugle

Reproduction soumise à autorisation du titulaire des droits d'exploitation

© Région Bourgogne-Franche-Comté, Inventaire du patrimoine



Vue detrois quarts du bâtiment sur rue (ancienne chapelle).

39, Salins-les-Bains, 9 rue du Temple

N° de l'illustration : 20253900166NUC4A

Date : 2025

Auteur : Nicolas Waltefaugle

Reproduction soumise à autorisation du titulaire des droits d'exploitation

© Région Bourgogne-Franche-Comté, Inventaire du patrimoine



Élévation sur rue.

39, Salins-les-Bains, 9 rue du Temple

N° de l'illustration : 20253900167NUC4A

Date : 2025

Auteur : Nicolas Waltefaugle

Reproduction soumise à autorisation du titulaire des droits d'exploitation

© Région Bourgogne-Franche-Comté, Inventaire du patrimoine



Ancienne numérotation de rue (seconde arcade, depuis le sud, rue de la Liberté).

39, Salins-les-Bains, 9 rue du Temple

N° de l'illustration : 20233900978NUC4A

Date : 2023

Auteur : Jérôme Mongreville

Reproduction soumise à autorisation du titulaire des droits d'exploitation

© Région Bourgogne-Franche-Comté, Inventaire du patrimoine



Façade nord du bâtiment sur rue.

39, Salins-les-Bains, 9 rue du Temple

N° de l'illustration : 20233900980NUC4A

Date : 2023

Auteur : Jérôme Mongreville

Reproduction soumise à autorisation du titulaire des droits d'exploitation

© Région Bourgogne-Franche-Comté, Inventaire du patrimoine



Élévation nord. Entrée de la chapelle.

39, Salins-les-Bains, 9 rue du Temple

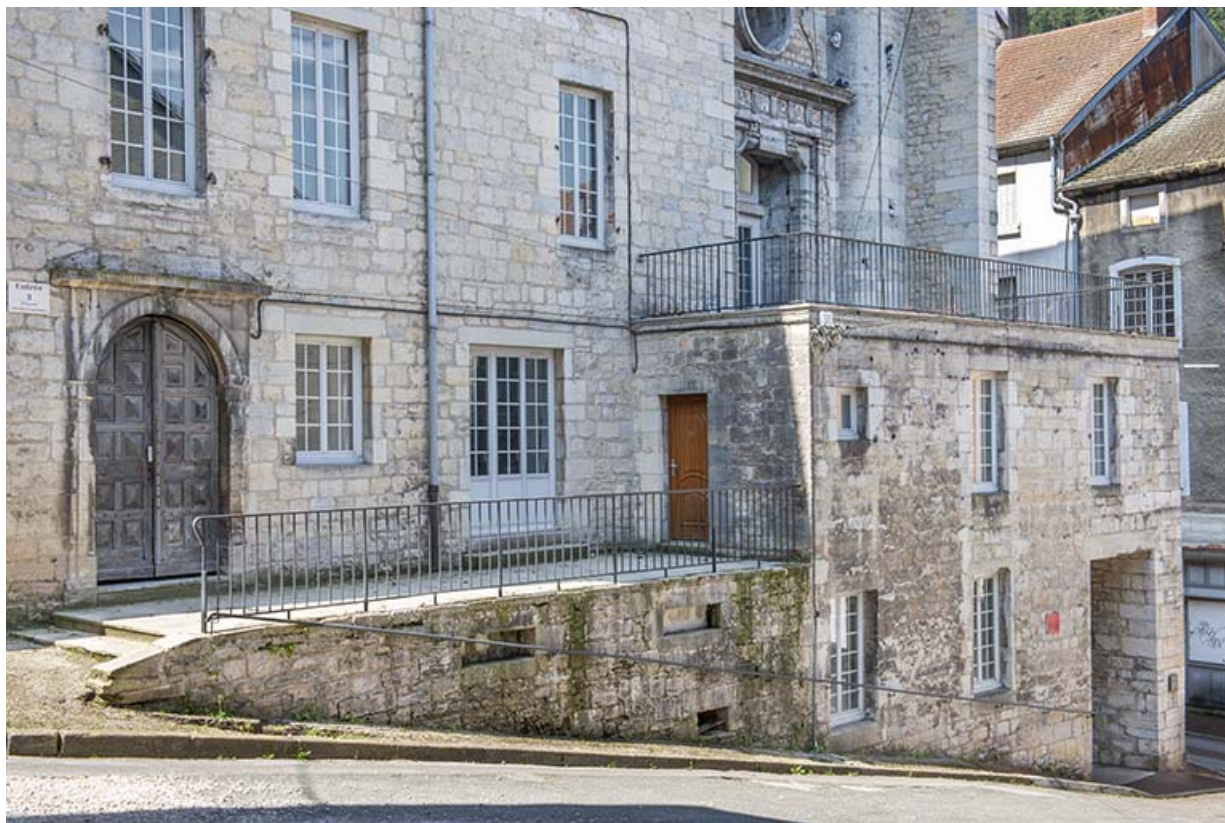
N° de l'illustration : 20233900979NUC4A

Date : 2023

Auteur : Jérôme Mongreville

Reproduction soumise à autorisation du titulaire des droits d'exploitation

© Région Bourgogne-Franche-Comté, Inventaire du patrimoine



Façade nord. Partie basse : entrée du bâtiment et de la chapelle.

39, Salins-les-Bains, 9 rue du Temple

N° de l'illustration : 20233900981NUC4A

Date : 2023

Auteur : Jérôme Mongreville

Reproduction soumise à autorisation du titulaire des droits d'exploitation

© Région Bourgogne-Franche-Comté, Inventaire du patrimoine



Bâtiment sur rue. Entrée de la façade nord.

39, Salins-les-Bains, 9 rue du Temple

N° de l'illustration : 20233900982NUC4A

Date : 2023

Auteur : Jérôme Mongreville

Reproduction soumise à autorisation du titulaire des droits d'exploitation

© Région Bourgogne-Franche-Comté, Inventaire du patrimoine



Escalier dit "aux boules de pierre". Jour central depuis le rez-de-chaussée.
39, Salins-les-Bains, 9 rue du Temple

N° de l'illustration : 20243900745NUC4A

Date : 2024

Auteur : Jérôme Mongreville

Reproduction soumise à autorisation du titulaire des droits d'exploitation

© Région Bourgogne-Franche-Comté, Inventaire du patrimoine



Escalier dit "aux boules de pierre". Vue depuis le rez-de-chaussée.

39, Salins-les-Bains, 9 rue du Temple

N° de l'illustration : 20243900744NUC4A

Date : 2024

Auteur : Jérôme Mongreville

Reproduction soumise à autorisation du titulaire des droits d'exploitation

© Région Bourgogne-Franche-Comté, Inventaire du patrimoine



Escalier dit "aux boules de pierre". La cage vue depuis le rez-de-chaussée.
39, Salins-les-Bains, 9 rue du Temple

N° de l'illustration : 20243900743NUC4A

Date : 2024

Auteur : Jérôme Mongreville

Reproduction soumise à autorisation du titulaire des droits d'exploitation

© Région Bourgogne-Franche-Comté, Inventaire du patrimoine



Escalier dit "aux boules de pierre". Vue depuis le premier palier.

39, Salins-les-Bains, 9 rue du Temple

N° de l'illustration : 20243900746NUC4A

Date : 2024

Auteur : Jérôme Mongreville

Reproduction soumise à autorisation du titulaire des droits d'exploitation

© Région Bourgogne-Franche-Comté, Inventaire du patrimoine



Escalier dit "aux boules de pierre". Vue depuis le troisième palier.
39, Salins-les-Bains, 9 rue du Temple

N° de l'illustration : 20243900747NUC4A

Date : 2024

Auteur : Jérôme Mongreville

Reproduction soumise à autorisation du titulaire des droits d'exploitation

© Région Bourgogne-Franche-Comté, Inventaire du patrimoine



Escalier dit "aux boules de pierre". Vue depuis le dégagement au premier étage.

39, Salins-les-Bains, 9 rue du Temple

N° de l'illustration : 20243900749NUC4A

Date : 2024

Auteur : Jérôme Mongreville

Reproduction soumise à autorisation du titulaire des droits d'exploitation

© Région Bourgogne-Franche-Comté, Inventaire du patrimoine



Escalier dit "aux boules de pierre". Vue de la partie supérieure depuis le premier étage.
39, Salins-les-Bains, 9 rue du Temple

N° de l'illustration : 20243900748NUC4A

Date : 2024

Auteur : Jérôme Mongreville

Reproduction soumise à autorisation du titulaire des droits d'exploitation

© Région Bourgogne-Franche-Comté, Inventaire du patrimoine



Escalier dit "aux boules de pierre". Rampe en ferronnerie et balustres entre le premier et le second étage.
39, Salins-les-Bains, 9 rue du Temple

N° de l'illustration : 20243900751NUC4A

Date : 2024

Auteur : Jérôme Mongreville

Reproduction soumise à autorisation du titulaire des droits d'exploitation

© Région Bourgogne-Franche-Comté, Inventaire du patrimoine



Escalier dit "aux boules de pierre". Vue de la cage depuis le premier palier du premier étage.
39, Salins-les-Bains, 9 rue du Temple

N° de l'illustration : 20243900750NUC4A

Date : 2024

Auteur : Jérôme Mongreville

Reproduction soumise à autorisation du titulaire des droits d'exploitation

© Région Bourgogne-Franche-Comté, Inventaire du patrimoine



Escalier dit "aux boules de pierre". Vue depuis le deuxième palier du premier étage.

39, Salins-les-Bains, 9 rue du Temple

N° de l'illustration : 20243900752NUC4A

Date : 2024

Auteur : Jérôme Mongreville

Reproduction soumise à autorisation du titulaire des droits d'exploitation

© Région Bourgogne-Franche-Comté, Inventaire du patrimoine



Escalier dit "aux boules de pierre". Vue depuis le troisième palier du premier étage.
39, Salins-les-Bains, 9 rue du Temple

N° de l'illustration : 20243900753NUC4A

Date : 2024

Auteur : Jérôme Mongreville

Reproduction soumise à autorisation du titulaire des droits d'exploitation

© Région Bourgogne-Franche-Comté, Inventaire du patrimoine



Premier étage de l'escalier dit "aux boules de pierre". Détail de la retombée d'un arc sur la sphère noire.
39, Salins-les-Bains, 9 rue du Temple

N° de l'illustration : 20243900754NUC4A

Date : 2024

Auteur : Jérôme Mongreville

Reproduction soumise à autorisation du titulaire des droits d'exploitation

© Région Bourgogne-Franche-Comté, Inventaire du patrimoine



Premier étage de l'escalier dit "aux boules de pierre". Détail de la retombée d'un arc sur la sphère noire.
39, Salins-les-Bains, 9 rue du Temple

N° de l'illustration : 20243900755NUC4A

Date : 2024

Auteur : Jérôme Mongreville

Reproduction soumise à autorisation du titulaire des droits d'exploitation

© Région Bourgogne-Franche-Comté, Inventaire du patrimoine



Escalier sud du bâtiment amont. Vue depuis le rez-de-chaussée.

39, Salins-les-Bains, 9 rue du Temple

N° de l'illustration : 20253900320NUC4A

Date : 2025

Auteur : Nicolas Waltefaugle

Reproduction soumise à autorisation du titulaire des droits d'exploitation

© Région Bourgogne-Franche-Comté, Inventaire du patrimoine



Escalier sud du bâtiment amont. Vue depuis le premier palier.

39, Salins-les-Bains, 9 rue du Temple

N° de l'illustration : 20253900321NUC4A

Date : 2025

Auteur : Nicolas Waltefaugle

Reproduction soumise à autorisation du titulaire des droits d'exploitation

© Région Bourgogne-Franche-Comté, Inventaire du patrimoine



Escalier sud du bâtiment amont. Vue des volées de marche en contre-plongée.

39, Salins-les-Bains, 9 rue du Temple

N° de l'illustration : 20253900322NUC4A

Date : 2025

Auteur : Nicolas Waltefaugle

Reproduction soumise à autorisation du titulaire des droits d'exploitation

© Région Bourgogne-Franche-Comté, Inventaire du patrimoine



Escalier dit "aux boules de pierre". Second étage : porte d'accès au couloir des cellules.
39, Salins-les-Bains, 9 rue du Temple

N° de l'illustration : 20243900756NUC4A

Date : 2024

Auteur : Jérôme Mongreville

Reproduction soumise à autorisation du titulaire des droits d'exploitation

© Région Bourgogne-Franche-Comté, Inventaire du patrimoine