

## TOUR D'ANDELOT

Bourgogne-Franche-Comté, Jura  
Salins-les-Bains  
chemin communal de la tour Ronde

Dossier IA39002106 réalisé en  
2024

Auteur(s) : Raphaël Favereaux



### Historique

Formant l'angle nord-est de l'enceinte, cette tour de plan circulaire dépendait du fief des sires d'Andelot. Sa construction remonterait au milieu des années 1370. Des travaux sont entrepris au cours du 15e siècle pour faire face aux progrès de l'artillerie (canonnières des premier et deuxième étages). Elle aurait appartenu au 16e siècle à la famille de Guerche, implantée à Salins au 14e siècle dans la paroisse de Saint-Maurice. Un rapport de 1817 signale que la tour, et celle de Chambenoz, exige des réparations rapides. En 1921, son propriétaire fait créneler le mur qui la jouxte au nord. Elle est inscrite en 1932 à l'Inventaire supplémentaire des Monuments historiques. Le rapport d'instruction précise qu'elle " se compose d'un sous-sol voûté dans lequel on descend par une ouverture percée dans le sol du rez-de-chaussée et au milieu, d'un rez-de-chaussée plafonné en bois, et d'une salle au premier à laquelle on accède par un escalier extérieur en pierre qui conduit aussi sous le toit ". Propriété de Jean Gaudiot, elle a ensuite appartenu à Jobard, qui la vend en 1973 à Mme Brocard (née Arnould), avant d'être cédée en 1996 à M. Sutter.

**Période(s) principale(s) :** 2e moitié 14e siècle

**Période(s) secondaire(s) :** 15e siècle

### Description

Construite en gros appareil de pierre de taille, la tour est coiffée d'un toit conique pourvu d'une charpente en bois et couverte de laves. Elle mesure une vingtaine de mètres de hauteur, onze mètres de diamètre avec des murs d'environ deux mètres d'épaisseur. La maçonnerie est percée au rez-de-chaussée de deux canonnières à embrasures, tournées vers l'ouest (tir de flaque) et le nord, et au premier étage de deux embrasures basses ouvertes sur le nord. Quatre archères sont conservées dont deux d'entre elles, tournées vers le nord (étage supérieur) et vers le sud (étage inférieur), ont été élargies à leur base pour permettre le tir de petite artillerie. Le mur de la courtine nord a conservé son bossage en boule. Son couronnement, ainsi qu'un mur en retour, a été orné de merlons au début du 20e siècle.

### Éléments descriptifs

**Murs :** calcaire, calcaire, moellon, pierre de taille

**Toit :** tuile plate, calcaire en couverture

**Étages :** 2 étages carrés

**Couvrement :** charpente en bois apparente,

**Type(s) de couverture :** toit conique

### Sources documentaires

#### Documents d'archives

- **Archives départementales du Jura. Cadastre de la commune de Salins-les-Bains. [1831-1954].**

Archives départementales du Jura. Cadastre de la commune de Salins-les-Bains. [1831-1954].- Atlas parcellaire (1831) : 3 P plan 6599 (tableau d'assemblage), 3 P plan 5566-5610 (feuilles)- État de section (1832) : 3 P 3604- Matrices cadastrales

des propriétés bâties et non bâties (à partir de 1832) : 3 P 3605 (récapitulatif), 3 P 3606 (folio 1 à 600), 3 P 3607 (folio 601 à 1338), 3 P 3608 (folio 1341 à 2019), 3 P 3609 (folio 2020-2679)- Matrices cadastrales des propriétés bâties (à partir de 1882) : 3 P 3610, 3 P 3611- Matrices cadastrales des propriétés bâties (à partir de 1911) : 3 P 3912 (folio 1 à 920), 3 P 3913 (folio 921 à 1285)- Matrices cadastrales des propriétés non bâties (fin du 19e siècle-milieu du 20e siècle) : 3 P 3614-3622  
Lieu de conservation : Archives départementales du Jura, Montmorot

- **Dossier de protection au titre des Monuments historiques (1932)**  
Dossier de protection au titre des Monuments historiques (1932)  
Lieu de conservation : Conservation régionale des Monuments historiques, Besançon
- **Histoire chronologique de Salins, d'après Babey, l'abbé Robin, complétée par le capitaine Pinault.**  
Fonds ancien, Salins-les-Bains. Ms 414. Histoire chronologique de Salins, d'après Babey, l'abbé Robin, complétée par le capitaine Pinault, s.d. [début 20e siècle], 568 f.  
Lieu de conservation : Fonds ancien, Bibliothèque municipale, Salins-les-Bains- Cote du document : Ms 414
- **Histoire de Salins de 1801-1899, extraits des délibérations des Conseils municipaux et à partir de 1840 extraits du Salinois. Salins-les-Bains, 1er avril 1939, Chambellan.**  
Fonds ancien, Bibliothèque municipale, Salins-les-Bains. Ms 400F : Histoire de Salins de 1801-1899, extraits des délibérations des Conseils municipaux et à partir de 1840 extraits du Salinois. Salins-les-Bains, 1er avril 1939, Chambellan.  
Lieu de conservation : Fonds ancien, Bibliothèque municipale, Salins-les-Bains- Cote du document : Ms 400
- **Manuscrit sur les fortifications de Salins et les forts qui en dépendent, depuis l'origine de leur construction jusqu'à aujourd'hui, 1818.**  
Manuscrit sur les fortifications de Salins et les forts qui en dépendent, depuis l'origine de leur construction jusqu'à aujourd'hui, par Beaulieu, commandant du Génie à Salins, 1818, copié par le capitaine Pinault en 1930, 25 p.  
Lieu de conservation : Fonds ancien, Bibliothèque municipale, Salins-les-Bains- Cote du document : Ms 120
- **Notes sur Salins extraites des Archives du Jura et de celles de la ville de Salins, par Edouard Toubin**  
Fonds ancien, Salins-les-Bains. Ms 383. Notes sur Salins extraites des Archives du Jura et de celles de la ville de Salins, par Edouard Toubin, s.d. [fin 19e ou début 20e siècle], 359 p.  
Lieu de conservation : Fonds ancien, Bibliothèque municipale, Salins-les-Bains- Cote du document : Ms 383
- **Registres des délibérations du conseil municipal**  
Archives municipales, Salins-les-Bains. Registres des délibérations du conseil municipal 18-61 (1790-1982)  
Lieu de conservation : Archives municipales, Salins-les-Bains- Cote du document : ACS 18-61
- **Travaux communaux (1887-1906)**  
Archives départementales du Jura, Montmorot. Travaux communaux (1887-1906) : 2 Op 349. Tours d'Andelot et de Chambenois (1902).  
Lieu de conservation : Archives départementales du Jura, Montmorot- Cote du document : 2 Op 349

## Documents figurés

- **Plans des bâtimens à l'usage de l'artillerie au comté de Bourgogne, levés après les travaux de 1756.**  
Plans des bâtimens à l'usage de l'artillerie au comté de Bourgogne, levés après les travaux de 1756. Papier, s.n. 1756. 580 × 310 mm (18 feuillets doubles de plans au lavis, avec des volets mobiles pour la figuration des étages supérieurs).  
Lieu de conservation : Bibliothèque municipale, Besançon- Cote du document : Ms 496

## Bibliographie

- **Châteaux franc-comtois et en particulier salinois, capitaine Pinault, 1935.**  
Châteaux franc-comtois et en particulier salinois, capitaine Pinault, 1935, 82 p.  
Lieu de conservation : Fonds ancien, Bibliothèque municipale, Salins-les-Bains- Cote du document : Ms 386
- **Billoin, David. Salins-les-Bains (Jura). Le fossé de l'enceinte médiévale, 2011.**  
Billoin, David. Salins-les-Bains (Jura). Le fossé de l'enceinte médiévale. Rapport de diagnostic, INRAP Grand-Est Sud, septembre 2011, 172 p.
- **Feroli, Maxime. Les fortifications des petites villes jurassiennes : études comparée d'Arbois, Poligny, Salins de 1595 à 1634, mémoire de master II, Besançon, Université de Franche-Comté, 2012.**  
Feroli, Maxime. Les fortifications des petites villes jurassiennes : études comparée d'Arbois, Poligny, Salins de 1595 à 1634, mémoire de master II en histoire moderne sous la direction de M. Paul Delsalle, Besançon, Université de Franche-Comté, 2012, 291 p.
- **Gousset, Virginie. Salins et ses fortifications de 1470 à 1488, mémoire de maîtrise, Besançon, 1997.**  
Gousset, Virginie. Salins et ses fortifications de 1470 à 1488, mémoire de maîtrise, Besançon, 1997, 311 p.
- **Mercier, Ludovic, Robert, Séverine. Approche de la ville de Salins sous le principat de Philippe le Bon (1430-1460) : administration, société et gestion urbaine, d'après les comptes de fortifications et les délibérations municipales, mémoire de maîtrise, Besançon, 2001.**

Mercier, Ludovic, Robert, Séverine. Approche de la ville de Salins sous le principat de Philippe le Bon (1430-1460) : administration, société et gestion urbaine, d'après les comptes de fortifications et les délibérations municipales, mémoire de maîtrise, Besançon, 2001, 253 p.

- **Mercier, Ludovic. Salins : histoire d'une ville comtoise au Moyen Age (XIIIe-XVe siècle) : gestion, urbanisme et société, mémoire de D.E.A., Besançon, 2002.**

Mercier, Ludovic. Salins : histoire d'une ville comtoise au Moyen Age (XIIIe-XVe siècle) : gestion, urbanisme et société, mémoire de D.E.A., Besançon, 2002, 406 p.

- **Mikou, Murielle. Salins à la fin du XVe siècle. Introduction aux comptes de fortifications de 1460 à 1484, mémoire de maîtrise, Besançon, 1996.**

MIKOU, Murielle. Salins à la fin du XVe siècle. Introduction aux comptes de fortifications de 1460 à 1484, mémoire de maîtrise, Besançon, 1996.

## Informations complémentaires

**Éléments remarquables** : tour

### Protection

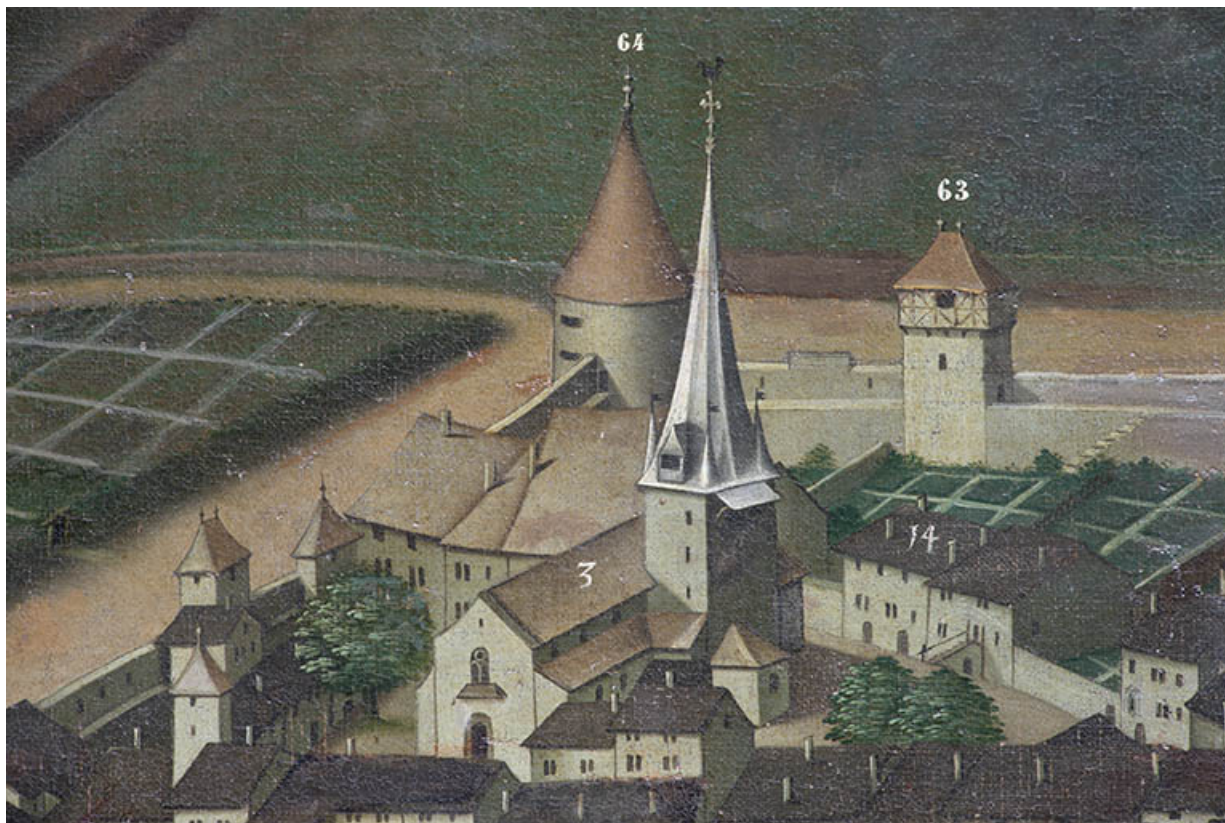
inscrit MH partiellement : 1932

Inscription à l'Inventaire supplémentaire des Monuments historiques en 1932.

**Aire d'étude et canton** : communauté de communes Arbois Poligny Salins-les-Bains

**Dénomination** : tour

© Région Bourgogne-Franche-Comté, Inventaire du patrimoine



Détail du tableau de Nicolas Richard : la tour d'Andelot (n°64). 1628.

39, Salins-les-Bains, 114 rue de la Liberté

**Source :**

**Salins en 1628. Tableau (huile sur toile), par Nicolas Richard.**

Lieu de conservation : Musée de la Grande Saline, Salins-les-Bains

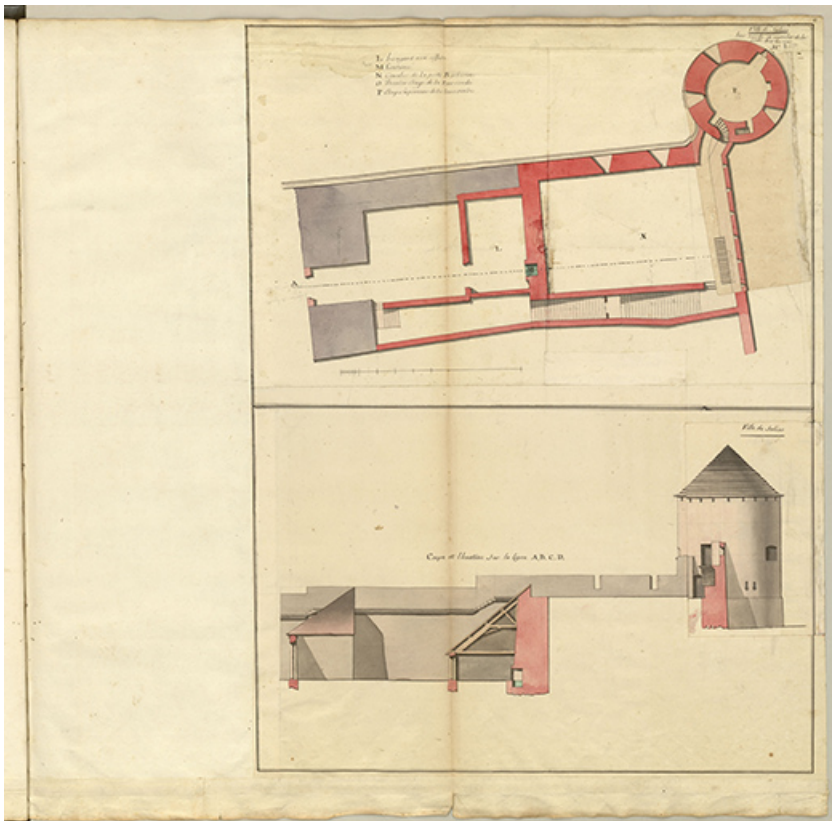
N° de l'illustration : 20233900019NUC4A

Date : 2023

Auteur : Jérôme Mongreville

Reproduction soumise à autorisation du titulaire des droits d'exploitation

© Région Bourgogne-Franche-Comté, Inventaire du patrimoine



Folio 13. Ville de Salins. Tour ronde et cavalier de la porte Barbarine. N°2. Plan, coupe et élévation.  
39, Salins-les-Bains chemin communal de la tour Ronde

**Source :**

***Plans des bâtimens à l'usage de l'artillerie au comté de Bourgogne, levés après les travaux de 1756 Papier (18 feuillets doubles de plans au lavis, avec des volets mobiles pour la figuration des étages supérieurs), s.n. 1756. 580 x 310 mm.***

Lieu de conservation : Bibliothèque municipale, Besançon - Cote du document : Ms 496

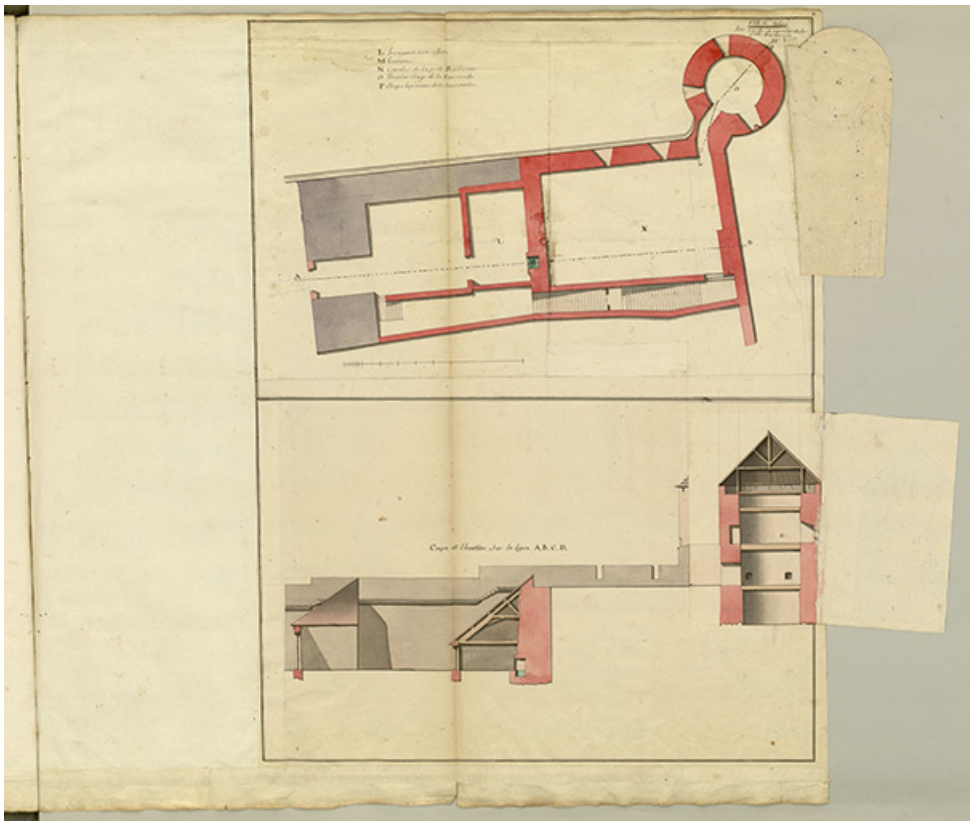
N° de l'illustration : 20243900497NUC4A

Date : 2024

Auteur : auteur

Reproduction soumise à autorisation du titulaire des droits d'exploitation

© Archives municipales, Besançon



**Folio 13. Ville de Salins. Tour ronde et cavalier de la porte Barbarine. N°2. Plan, coupe et élévation.**  
39, Salins-les-Bains chemin communal de la tour Ronde

**Source :**

***Plans des bâtimens à l'usage de l'artillerie au comté de Bourgogne, levés après les travaux de 1756 Papier (18 feuillets doubles de plans au lavis, avec des volets mobiles pour la figuration des étages supérieurs), s.n. 1756. 580 x 310 mm.***

Lieu de conservation : Bibliothèque municipale, Besançon - Cote du document : Ms 496

N° de l'illustration : 20243900498NUC4A

Date : 2024

Auteur : auteur

Reproduction soumise à autorisation du titulaire des droits d'exploitation

© Archives municipales, Besançon



Salins-les-Bains (Jura). La tour d'Andelot (XIVe siècle), carte postale, s.d. [fin 19e ou début 20e siècle].  
39, Salins-les-Bains chemin communal de la tour Ronde

**Source :**

**Salins-les-Bains (Jura). La tour d'Andelot (XIVe siècle), carte postale, B.F. Paris "Lux", s.d. [fin 19e ou début 20e siècle].**

Lieu de conservation : Collection particulière

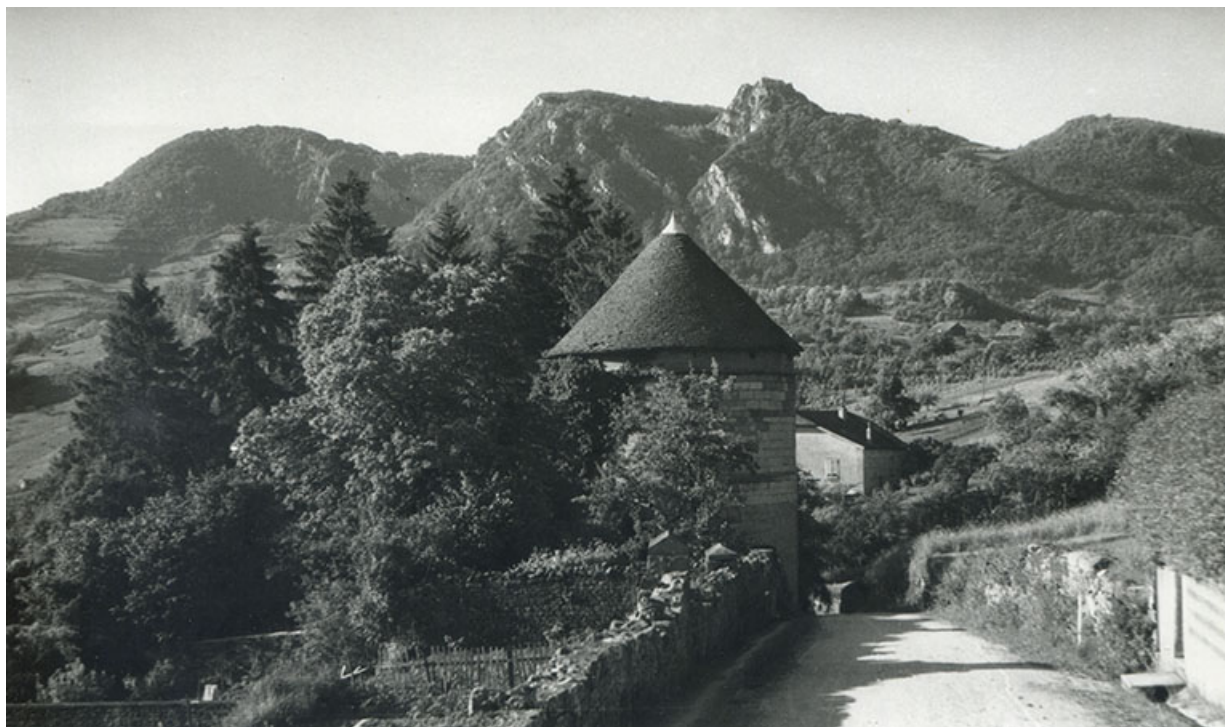
N° de l'illustration : 20243900292NUC4A

Date : 2024

Auteur : auteur

Reproduction soumise à autorisation du titulaire des droits d'exploitation

© Région Bourgogne-Franche-Comté, Inventaire du patrimoine



**Vue depuis le chemin de la Tour ronde, phot., milieu 20e siècle.**

39, Salins-les-Bains chemin communal de la tour Ronde

**Source :**

**Vue depuis le chemin de la Tour ronde, phot. George Chenu, milieu 20e siècle. Collection particulière.**

Lieu de conservation : Collection particulière

N° de l'illustration : 20243900107NUC4A

Date : 2024

Auteur : Georges Chenu

Reproduction soumise à autorisation du titulaire des droits d'exploitation

© Région Bourgogne-Franche-Comté, Inventaire du patrimoine



**Vue d'ensemble depuis le nord.**

39, Salins-les-Bains

N° de l'illustration : 20223900610NUC4A

Date : 2022

Auteur : Thierry Kuntz

Reproduction soumise à autorisation du titulaire des droits d'exploitation

© Région Bourgogne-Franche-Comté, Inventaire du patrimoine



**Bourg : la tour d'Andelot.**

39, Salins-les-Bains

N° de l'illustration : 20223900613NUC4A

Date : 2022

Auteur : Thierry Kuntz

Reproduction soumise à autorisation du titulaire des droits d'exploitation

© Région Bourgogne-Franche-Comté, Inventaire du patrimoine



**Élévation nord.**

39, Salins-les-Bains chemin communal de la tour Ronde

N° de l'illustration : 20223900614NUC4A

Date : 2022

Auteur : Thierry Kuntz

Reproduction soumise à autorisation du titulaire des droits d'exploitation

© Région Bourgogne-Franche-Comté, Inventaire du patrimoine



**Vue depuis le nord-ouest.**

39, Salins-les-Bains chemin communal de la tour Ronde

N° de l'illustration : 20243900688NUC4A

Date : 2024

Auteur : Jérôme Mongreville

Reproduction soumise à autorisation du titulaire des droits d'exploitation

© Région Bourgogne-Franche-Comté, Inventaire du patrimoine



**Vue rapprochée.**

39, Salins-les-Bains chemin communal de la tour Ronde

N° de l'illustration : 20243900689NUC4A

Date : 2024

Auteur : Jérôme Mongreville

Reproduction soumise à autorisation du titulaire des droits d'exploitation

© Région Bourgogne-Franche-Comté, Inventaire du patrimoine



**Élévation nord.**

39, Salins-les-Bains chemin communal de la tour Ronde

N° de l'illustration : 20243900849NUC4A

Date : 2024

Auteur : Jérôme Mongreville

Reproduction soumise à autorisation du titulaire des droits d'exploitation

© Région Bourgogne-Franche-Comté, Inventaire du patrimoine



**Élévation ouest.**

39, Salins-les-Bains chemin communal de la tour Ronde

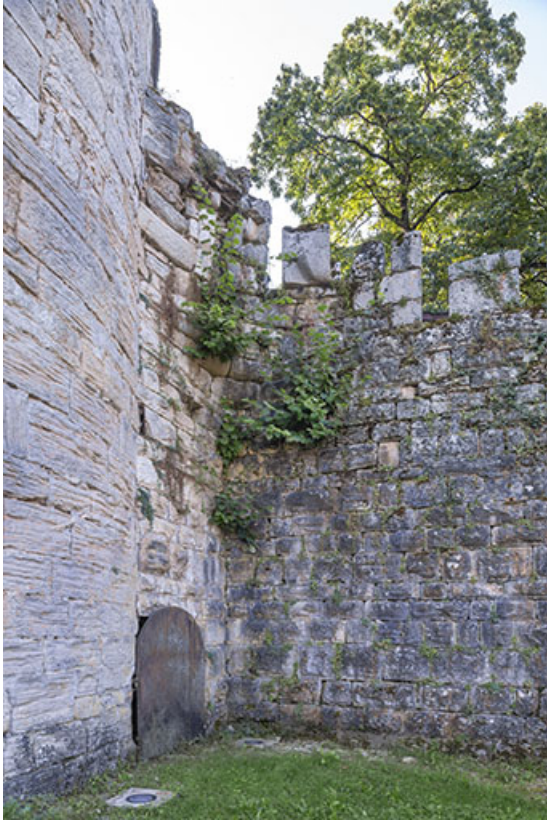
N° de l'illustration : 20243900861NUC4A

Date : 2024

Auteur : Jérôme Mongreville

Reproduction soumise à autorisation du titulaire des droits d'exploitation

© Région Bourgogne-Franche-Comté, Inventaire du patrimoine



**Jonction entre la tour et la courtine nord.**

39, Salins-les-Bains

N° de l'illustration : 20243900859NUC4A

Date : 2024

Auteur : Jérôme Mongreville

Reproduction soumise à autorisation du titulaire des droits d'exploitation

© Région Bourgogne-Franche-Comté, Inventaire du patrimoine