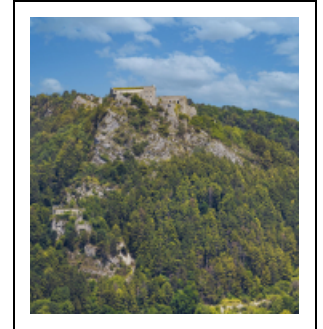


FORT BELIN

Bourgogne-Franche-Comté, Jura
Salins-les-Bains
Belin - chemin Touillon

Dossier IA39002038 réalisé en 2021 revu en
2023

Auteur(s) : Guillaume Gézolme



Présentation

Le site est fortifié dès l'époque romaine. Au 13e siècle, une tour entourée d'une enceinte est bâtie, sous la dénomination de "Châtel-Belin". Une maison forte dite Grimbert contrôle l'accès (future redoute de Grelimbach). Philippe II, roi d'Espagne, envoie des ingénieurs pour réparer les fortifications de la ville et le site du Belin. En ruines vers 1628 (d'après le tableau de Nicolas Richard), le château est restauré dans les années 1640 pour faire face aux menaces d'invasions françaises. Il participe à la défense de la place forte de Salins contre les attaques des troupes de Louis XIV, entre 1668 et 1674, qui vise à annexer la province (future Franche-Comté).

L'oeuvre de Vauban

En 1674, après la capitulation de la ville devant les troupes royales, Vauban est chargé par Louvois, ministre d'État du roi, de reconstruire les trois forts protégeant la localité, à savoir : Belin, Bracon et Saint-André. Vauban, en réalisant les plans, entreprend la reconstruction de Belin sur les trois niveaux existants, en reprenant l'emplacement des vestiges et ruines du chastel (fort), de la tour Grimbert (actuelle redoute de Grelimbach) et de l'ermitage de Saint Anatoile (bas-Belin). Cependant, sur ordre du roi, il fut envoyé en Flandre. Il revint en 1675 pour suivre les travaux de fortification de Salins et de ses forts, ainsi qu'en 1679 pour constater l'achèvement des deux forts.

Il dote le fort d'un front bastionné (ouvrage à cornes comprenant deux demi-bastions encadrant une courtine accessible par une traverse). Pour protéger l'accès à l'enceinte principale, il prévoit une redoute (avec un pont-levis) nommée cavalier car disposant d'un toit en terre-plein pouvant accueillir de l'artillerie. Les ailes nord et ouest sont naturellement défendues par la falaise (précipice). Deux bâtiments sont construits sur la plateforme principale, un servant de caserne, le second comprenant notamment le logement du major, de l'aumônier et une chapelle. Le cavalier abrite aussi un corps de garde et des casernes. Un magasin à poudre est également bâti. Une plateforme inférieure, s'appuyant sur un bastion carré avec fausse braie (accessible par un escalier à vis), complète la disposition générale de l'enceinte principale. Un chemin couvert relie la redoute de Grelimbach à l'entrée de l'enceinte, défendue par un corps de garde placé devant le pont-levis. Le site de l'ermitage (appelé bas-Belin) est fortifié et équipé en artillerie. Les travaux prennent fin vers 1679. Vauban est présent le 6 février de cette même année et dit "A Château-Bellin...il y a une vielle tour avancée appelée Grelinbart, avec un corps de garde, un vieux pont et un fossé au-dessous qu'il faut achever".

18e siècle : un rôle militaire limité

Une fois restauré, le fort Belin accueille un régiment par la suite remplacé par des soldats invalides gardant la forteresse. A partir de 1690, des compagnies détachées d'invalides étaient envoyées dans les places fortes aux frontières du royaume, libérant des places à l'Hôtel (de Paris). En 1746, l'ingénieur militaire Louis de Cormontaigne rédige un mémoire expliquant que le fort peut loger 150 soldats, dont 130 fantassins et 20 artilleurs. La signature du Traité de Nimègue réduit la vocation militaire du fort.

En 1794, un rapport de la Commission des Travaux publics met en avant la nécessité de réparer et reconstruire les forts de Salins. Une attention particulière est portée sur le fort Belin et sa plateforme inférieure, totalement à l'abandon. Concernant la partie supérieure, le cavalier exige une restauration d'urgence au niveau des murs ainsi qu'au toit, pavé (recouvert de dalles en

pierres) causant de fortes infiltrations dans les casemates à l'étage inférieure.

19e siècle : une reconstruction en plusieurs temps

En décembre 1813, un hôpital de siège est installé, en prévision d'un assaut futur. Lors de l'invasion de la France par la sixième coalition, Salins est attaquée par les armées autrichiennes, qui prennent possession de la ville. Elles rasent le fort à leur départ en 1815. Dès 1817, le comité des fortifications du Génie à Besançon ordonne l'élaboration d'un projet de restauration du fort. Il vise à reconstruire le site par étape, la première concernant l'enceinte principale avec l'aménagement de casemates à la place des anciennes casernes et l'épaississement du parapet du cavalier. Le bas-Belin et la tour (redoute) de Grellimbach seraient réparés par la suite. De l'époque moderne, ne subsistent que les plateformes dessinées par Vauban et les fondations des éléments bastionnés comme l'ouvrage à corne et la plateforme du bastion carré.

La restauration et la reconstruction du fort interviennent sous le règne de Charles X. Le général Haxo, inspecteur des fortifications, est chargé d'organiser la défense du royaume aux zones frontalières. Le fort Belin fait partie des sites dévolus à cette mission.

Le cavalier est reconstruit en 1828. Muni d'un pont levis sur fossé, il fait face à un petit réduit déjà restauré. Le cavalier est doté de caponnières dans le fossé et d'une galerie dans la contrescarpe. Un bâtiment casematé est aménagé et permet d'accueillir une garnison de 75 hommes au niveau de la plateforme du bastion carré (l'étage supérieur servant de magasins). Le bas-Belin est réhabilité, relié par un escalier depuis le réduit intérieur. D'importants chantiers sont menés de 1838 à 1844, matérialisés par la construction du réduit de la plateforme principale face à la place d'arme achevée en 1844, la mise en place d'un mur d'enceinte entre ce réduit et le cavalier, et l'organisation de la contrescarpe du fossé de la place principale. Les premiers plans sont dressés pour rebâtir la redoute de Grellimbach, avec pour dessein d'implanter un autre ouvrage avancé contenant une batterie et des casemates (des croquis sont envoyés dès 1835 au Comité des fortifications). Les travaux sont menés par le capitaine Marchand, remplaçant le chef du Génie. Le fort Belin prend sa forme définitive en 1854 avec l'achèvement de la reconstruction de la redoute de Grellimbach, premier ouvrage avancé protégeant les lieux depuis l'est. A l'instar du cavalier, l'édifice dispose d'une caponnière dans le fossé et d'un accès à la galerie de la contrescarpe. La fin de la restauration du fort Belin entérine aussi la non-réalisation de projets comme l'installation d'une batterie en avant de Grellimbach ou encore une communication (chemin couvert) entre le fort et la lunette de Bracon. La poudrière, installée dans une pièce casematée du réduit principal, est munie d'un paratonnerre en 1863 (consigne du Comité des fortifications).

Déclin militaire et reconversion du fort Belin

Actif lors de l'invasion prussienne de 1870, le fort ne se rend qu'une fois l'armistice signé. Belin est délaissé après la défaite de 1871, le général Séré de Rivières privilégiant le site frontalier des Rousses. Un poste optique est néanmoins installé dans une ancienne tour médiévale jouxtant la redoute de Grellimbach, permettant de communiquer avec les forts de Montfaucon (Besançon), du Larmont supérieur (Pontarlier) et de la Motte-Giron (Dijon), jouant un rôle mineur (poste de garde) lors de la guerre de 1914-1918. Il est acquis par la ville en 1921.

En 1935, la municipalité remplace un pont en bois (non localisé) par un ouvrage en béton. En 1955, un paratonnerre est installé à proximité de l'échauguette située dans la cour du réduit intérieur. Le site est loué en juin 1972 à la Société Carbone-Lorraine (fabricant de plaquettes de frein) pour organiser des colonies de vacances destinées aux enfants des employés. Des projets sont envisagés par la municipalité : l'implantation d'un camping en 1978 (une étude est lancée avec la réalisation de plans) ou encore l'installation d'un village de vacances, dont le projet est examiné entre 1978 et 1982. Ces intentions ne se concrétisent pas et le fort est depuis loué dans le cadre d'un bail emphytéotique de 30 ans.

Historique

Le site est fortifié dès l'époque romaine. Au 13e siècle, une tour entourée d'une enceinte est bâtie, sous la dénomination de "Châtel-Belin". Après la capitulation de la ville devant les troupes royales en 1674, Vauban est chargé par Louvois, ministre d'État du roi, de reconstruire le fort Belin. L'ingénieur militaire du roi, en réalisant les plans, entreprend la reconstruction de Belin sur les trois niveaux existants, en reprenant l'emplacement des vestiges et ruines du chastel (fort), de la tour Grimbert (actuelle redoute de Grellimbach) et de l'ermitage de Saint Anatoile (bas-Belin). Il dote le fort d'un front bastionné (ouvrage à cornes comprenant deux demi-bastions encadrant une courtine). Il revint en 1675 pour suivre les travaux de fortification de Salins et de ses forts, ainsi qu'en 1679 pour constater l'achèvement des deux forts de Salins. En 1746, l'ingénieur militaire Louis de Cormontaigne rédige un mémoire expliquant que le fort peut loger 150 soldats, dont 130 fantassins et 20 artilleurs. Les armées autrichiennes de la coalition rasent le fort à leur départ en 1815. La restauration et la reconstruction du fort interviennent sous le règne de Charles X. Le général Haxo, inspecteur des fortifications, est missionné d'organiser la défense du royaume aux zones frontalières. Le fort Belin fait partie des sites dévolus à cette mission. Le cavalier est reconstruit en 1828. L'élévation du réduit de la plateforme principale est achevée en 1844. Le fort Belin prend sa forme définitive en 1854 avec la reconstruction de la redoute de Grellimbach. Suite au déclassement de la place, le fort est acquis par la ville en 1921. Le fort est classé au titre des monuments historiques en 1984.

Période(s) principale(s) : 4e quart 17e siècle / 2e quart 19e siècle / 3e quart 19e siècle

Dates : 1828 (porte la date) / 1844 (porte la date) / 1854 (porte la date)

Auteur(s) de l'oeuvre :

Sébastien Le Prestre (ingénieur militaire, attribution par travaux historiques), François-Nicolas-Benoît Haxo (inspecteur des fortifications, attribution par source)

Description

Le fort Belin culmine à 594 m d'altitude et s'étend sur un corridor rocheux étroit, surplombant le bourg de Salins-les-Bains. Les fondations sur lesquelles reposent les bâtiments actuels remontent à l'aménagement imaginé par Vauban : l'ouvrage à corne ainsi qu'un ancien bastion au sud-ouest.

La redoute Grellimbach marque l'entrée principale. De plan carré, maçonnée en pierre de taille et accessible par un pont, elle dispose d'une porte à fronton et est traversée par une galerie voûtée. Une caponnière est disposée dans le fossé permettant d'accéder à une galerie de contrescarpe équipée d'embrasures. Derrière la redoute, une pièce casematée abrite l'ancien poste de télégraphie optique. Un chemin couvert en forme de S permet d'accéder à un corps de garde en avant du cavalier, véritable entrée du corps de place. L'accès se fait via un second pont-levis avec fossé à double caponnières et galeries de contrescarpes. Le passage traversant le cavalier atteint une cour à usage de place d'Arme. Au sud-ouest, un bâtiment casematé à deux niveaux servait à loger une garnison. A l'ouest, s'érige le réduit intérieur anciennement précédé d'un fossé désormais comblé. Organisé sur plusieurs niveaux, les pièces sont voûtées. Une terrasse s'articule depuis la façade postérieure avec vue sur le fort Saint-André. Une échauguette est encore en place. Depuis le réduit, un escalier permet d'atteindre la plateforme du bas-Belin et son bâtiment rectangulaire casematé.

Éléments descriptifs

Murs : calcaire, calcaire, moellon, pierre de taille

Plan : système bastionné

Escaliers : escalier intérieur, escalier droit, escalier intérieur, escalier en équerre, escalier de distribution extérieur, escalier de distribution extérieur, escalier en vis sans jour

État de conservation :

mauvais état

Sources documentaires

Documents d'archives

- **Service Historique de la Défense, Vincennes : 1 VH 1611-1620. Projets des travaux à effectuer aux fortifications et aux bâtiments militaires de la place. Mémoire, états, correspondance, cartes, plans. 1677-1875.**
Service Historique de la Défense, Vincennes : 1 VH 1611-1620. Projets des travaux à effectuer aux fortifications et aux bâtiments militaires de la place. Mémoire, états, correspondance, cartes, plans. 1677-1875.- 1 VH 1611 : 1677-1799- 1 VH 1612 : 1800-1817- 1 VH 1613 : 1818-1821- 1 VH 1614 : 1822-1826- 1 VH 1615 : 1827-1831- 1 VH 1616 : 1832-1835- 1 VH 1617 : 1835-1838- 1 VH 1618 : 1839-1845- 1 VH 1619 : 1846-1853- 1 VH 1620 : 1854-1875
Lieu de conservation : Ministère de la Défense, Service historique de la Défense, Vincennes- Cote du document : 1 VH 1611-1620
- **Service Historique de la Défense, Vincennes : 1 VK 215-333. Minutes des avis de fonds destinés aux travaux exécutés dans les places. 1840-1885.**
Service Historique de la Défense, Vincennes : 1 VK 215-333. Minutes des avis de fonds destinés aux travaux exécutés dans les places. 1840-1885.
Lieu de conservation : Ministère de la Défense, Service historique de la Défense, Vincennes- Cote du document : 1 VK 215-333
- **Service Historique de la Défense, Vincennes : Gr 4 V86. Registres et Grand atlas provenant du Génie : Place de Salins. 1755- 1963.**
Service Historique de la Défense, Vincennes : Gr 4 V86. Registres et Grand atlas provenant du Génie : Place de Salins. 1755- 1963.
Lieu de conservation : Ministère de la Défense, Service historique de la Défense, Vincennes- Cote du document : Gr 4 V86
- **Histoire chronologique de Salins, d'après Babey, l'abbé Robin, complétée par le capitaine Pinault.**
Fonds ancien, Salins-les-Bains. Ms 414. Histoire chronologique de Salins, d'après Babey, l'abbé Robin, complétée par le capitaine Pinault, s.d. [début 20e siècle], 568 f.
Lieu de conservation : Fonds ancien, Bibliothèque municipale, Salins-les-Bains- Cote du document : Ms 414

Documents figurés

- **Salins en 1628.**

Salins en 1628. Tableau (huile sur toile), par Nicolas Richard.
Lieu de conservation : Musée de la Grande Saline, Salins-les-Bains

• **Plans des villes de Franche-Comté. S.d [1668].**

Plans des villes de Franche-Comté. Atlas (17 planches manuscrites peintes sur parchemin), s.n. S.d [1668]. Echelle : 320 x 410 mm.

Lieu de conservation : Ministère de la Défense, Service historique de la Défense, Vincennes- Cote du document : atlas 103

• **Plan du fort Belin de Salins. 30 novembre 1698.**

Plan du fort Belin de Salins. Dessin (plume, lavis), par Robelin fils. 30 novembre 1698. Échelle de 70 toises.

Lieu de conservation : Ministère de la Défense, Service historique de la Défense, Vincennes- Cote du document : GR 1 V VH 1611

• **Plans des bâtimens à l'usage de l'artillerie au comté de Bourgogne, levés après les travaux de 1756.**

Plans des bâtimens à l'usage de l'artillerie au comté de Bourgogne, levés après les travaux de 1756. Papier, s.n. 1756. 580 x 310 mm (18 feuillets doubles de plans au lavis, avec des volets mobiles pour la figuration des étages supérieurs).

Lieu de conservation : Bibliothèque municipale, Besançon- Cote du document : Ms 496

• **Génie. Direction de Besançon. Place de Salins (Fort Belin). Projets pour 1826. Plan du fort Belin.**

Génie. Direction de Besançon. Place de Salins (Fort Belin). Projets pour 1826. Plan du fort Belin. Dessin (plume, lavis), par le capitaine du Génie Perreau. Mars 1826. Echelle 1/200.

Lieu de conservation : Ministère de la Défense, Service historique de la Défense, Vincennes- Cote du document : GR 1 V H 1614

• **Place de Salins. Projet d'un ouvrage sur le rocher en avant de la redoute de Grellimbach. 1835.**

Place de Salins. Projet d'un ouvrage sur le rocher en avant de la redoute de Grellimbach. Dessin (plume, lavis), par le capitaine du Génie Chauchard. 1835.

Lieu de conservation : Ministère de la Défense, Service historique de la Défense, Vincennes- Cote du document : GR 1 V K 565

• **Génie. Direction de Besançon. Place de Salins et dépendances. Projets pour 1836. Réparations aux fortifications de la Place. Fort Belin. Conduite des eaux de la pièce 12. Élévation de la gorge du dit ouvrage. Cage d'entrée de l'escalier conduisant de la pièce 10 à la pièce 14.**

Génie. Direction de Besançon. Place de Salins et dépendances. Projets pour 1836. Réparations aux fortifications de la Place. Fort Belin. Conduite des eaux de la pièce 12. Élévation de la gorge du dit ouvrage. Cage d'entrée de l'escalier conduisant de la pièce 10 à la pièce 14. Dessin (plume, lavis), par le lieutenant d'artillerie polonaise Kross. Le 18 mars 1836. Échelle 1/100 pour le projet de couverture de l'escalier.

Lieu de conservation : Ministère de la Défense, Service historique de la Défense, Vincennes- Cote du document : GR 1 V K 565

• **Atlas des bâtimen[t]s militaires. Génie. Direction de Besançon. Place de Salins. 1836. Fort Belin et dépendances et corps-de-garde de la porte haute (ville).**

Atlas des bâtimen[t]s militaires. Génie. Direction de Besançon. Place de Salins. 1836. Fort Belin et dépendances et corps-de-garde de la porte haute (ville). Bâtiment coté T à Belin. Citerne cotée G à Belin. Fontaine royale au pied du glacis de Belin cotée W. Citerne cotée P au Bas-Belin. Casemates du cavalier côté 2 à Belin. Casemates de la redoute de Grellimbach cotées V. Dessin (plume, lavis), par le garde du Génie Varney et le lieutenant d'artillerie polonaise Kross. 1er avril 1836. Échelle 1/2 000.

Lieu de conservation : Ministère de la Défense, Service historique de la Défense, Vincennes- Cote du document : GR 4 V R 86

• **Atlas des bâtiments militaires. Génie. Direction de Besançon. Place de Salins. Fort Belin. Réduit (côté A au plan général). 19 octobre 1848.**

Atlas des bâtiments militaires. Génie. Direction de Besançon. Place de Salins. Fort Belin. Réduit (côté A au plan général). Dessin (plume, lavis), par le garde du Génie Varlet. Le 19 octobre 1848. Échelle 1/200.

Lieu de conservation : Ministère de la Défense, Service historique de la Défense, Vincennes- Cote du document : GR 4 V R 86

• **Salins-les-Bains. La ville (alt. 340). Le Fort St-André (alt. 600 m) pris du Fort Belin (alt. 580). Carte postale. [S.d].**

Salins-les-Bains. La ville (alt. 340). Le Fort St-André (alt. 600 m) pris du Fort Belin (alt. 580). Carte postale. Éditeur : David Mauvas. [S.d].

Lieu de conservation : Collection particulière

• **22 SALINS-LES-BAINS (Jura) - Fort Belin. S.d. [avant 1956]. Bourgeois.**

22 SALINS-LES-BAINS (Jura) - Fort Belin. carte postale. Par Imprimerie à Chalons-sur-Saône, S.d [avant 1956]. Porte la date du 9 aout 1956.

Lieu de conservation : Musée de la Grande Saline, Salins-les-Bains

Bibliographie

- **Blandin, Patrick. Dossier de protection du fort Belin, à Salins-les-Bains. 1984.**
Blandin, Patrick. Dossier de protection du fort Belin, à Salins-les-Bains. - Besançon : Drac de Franche-Comté, Conservation régionale des Monuments historiques. 1984.
- **Bois, Jean-Pierre. Les soldats invalides au XVIIIème siècle : perspectives nouvelles. 1982.**
Bois, Jean-Pierre. Les soldats invalides au XVIIIème siècle : perspectives nouvelles. In : Histoire, économie et société, 1982, 1^e année, p. 237-258;
- **Chauve, Pierre. Les sites franc-comtois fortifiés par Vauban. 2004.**
Chauve, Pierre. Les sites franc-comtois fortifiés par Vauban. Vauban à Besançon et en Franche-Comté. Besançon : Association pour la Renaissance du Vieux Besançon, 2004, n° 8.
- **Le Hallé, Guy. Histoire des fortifications en Franche-Comté et pays de l'Ain. 1991.**
Le Hallé, Guy. Histoire des fortifications en Franche-Comté et pays de l'Ain. Amiens : Martelle, 1991. 223 p.
- **Pinault, L. Notice historique sur le fort Saint-André de Salins-les-Bains (Jura). 1932.**
Pinault, L. Notice historique sur le fort Saint-André de Salins-les-Bains (Jura). Salins : Impr. du Salinois, 1932.
- **Truttmann, Philippe. La barrière de fer : l'architecture des forts du général Séré de Rivières (1872-1914). 2017.**
Truttmann, Philippe. La barrière de fer : l'architecture des forts du général Séré de Rivières (1872-1914). Nouv. éd. - Thionville : G. Klopp, 2017 (1ère édition en 2000).
- **[Exposition. Besançon. 1980]. Vauban et ses successeurs en Franche-Comté : trois siècles d'architecture militaire : exposition. Besançon, 1980.**
[Exposition. Besançon. 1980]. Vauban et ses successeurs en Franche-Comté : trois siècles d'architecture militaire : l'environnement et la Direction régionale des affaires culturelles de Franche-Comté. Besançon : Délégation régionale à l'architecture et à l'environnement, 1981. 248 p. : ill. ; 30 cm.

Informations complémentaires

Protection

classé MH partiellement : 1984/12/21

Le fort proprement dit, la redoute de Grelimback, bas-Belin, ainsi que leurs liaisons (cad. E 1, 90 ; D 360) : classement par arrêté du 21 décembre 1984.

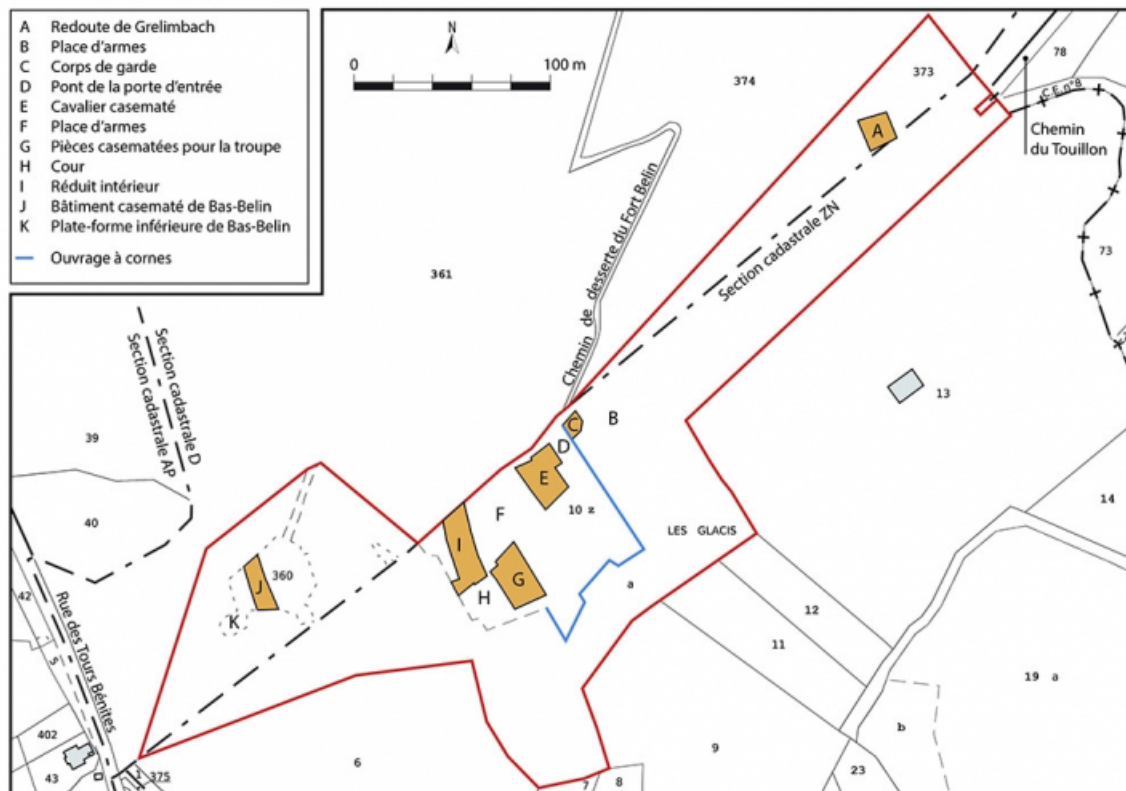
Thématiques : fortifications royales et nationales en Bourgogne-Franche-Comté

Aire d'étude et canton : Bourgogne-Franche-Comté

Dénomination : fort

Parties constituantes non étudiées : fossé, casemate, bastion, corps de garde, échauguette, escalier indépendant

© Région Bourgogne-Franche-Comté, Inventaire du patrimoine



Plan masse et de situation. Extrait du plan cadastral, 2021, sections D et ZN, 1/2 000.

39, Salins-les-Bains chemin Touillon, lieudit : Belin

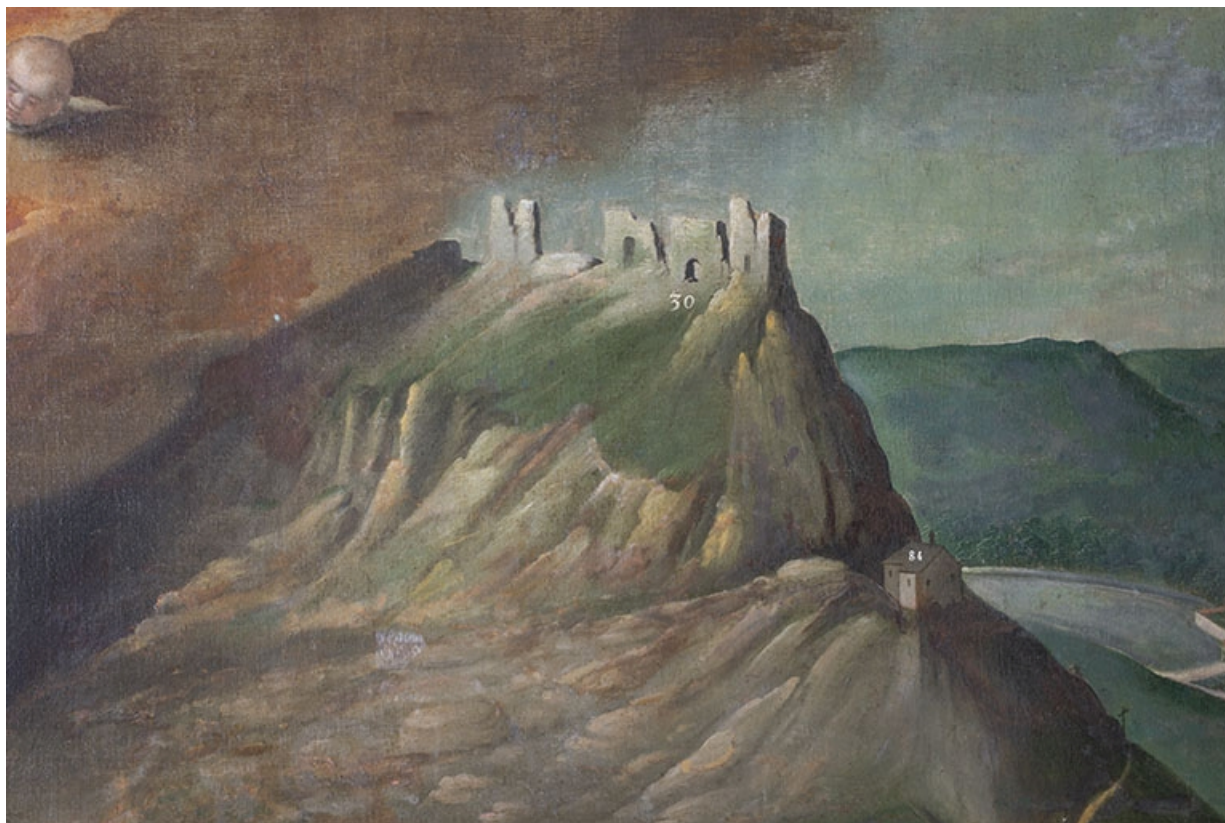
N° de l'illustration : 20233900005NUDA

Date : 2023

Auteur : Aline Thomas

Reproduction soumise à autorisation du titulaire des droits d'exploitation

© Région Bourgogne-Franche-Comté, Inventaire du patrimoine



Détail du site de Belin. 1628.

39, Salins-les-Bains chemin Touillon, lieudit : Belin

Source :

Salins en 1628. Tableau (huile sur toile), par Nicolas Richard.

Lieu de conservation : Musée de la Grande Saline, Salins-les-Bains

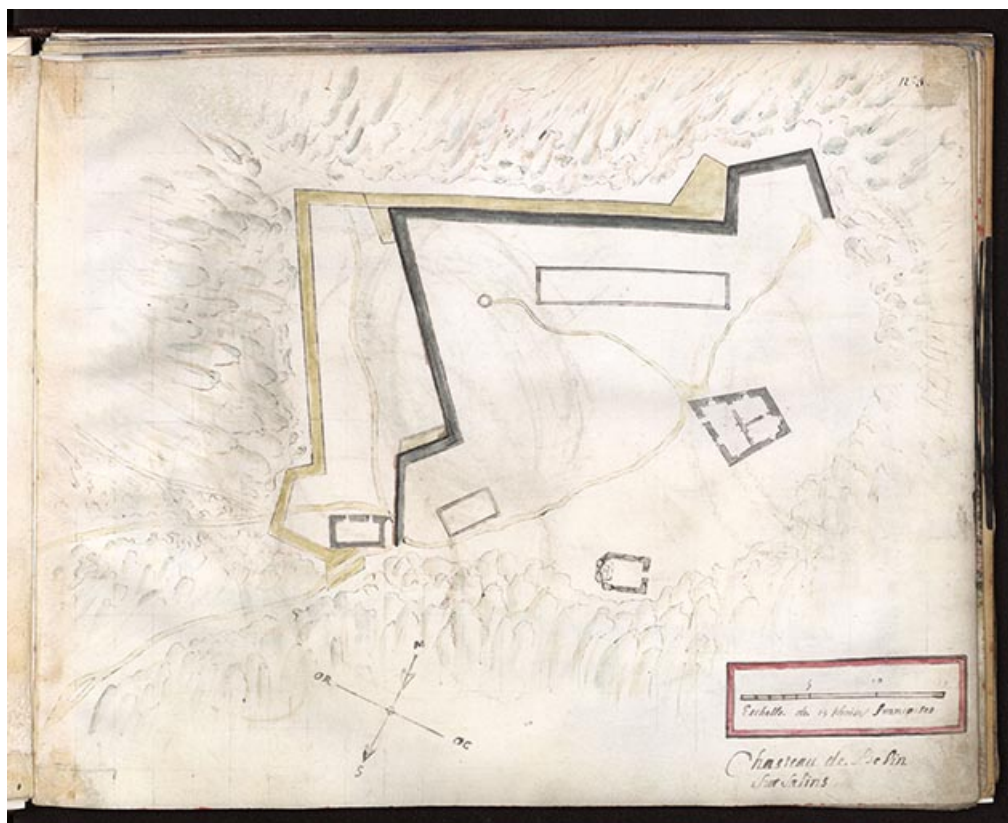
N° de l'illustration : 20233900008NUC4A

Date : 2023

Auteur : Jérôme Mongreville

Reproduction soumise à autorisation du titulaire des droits d'exploitation

© Région Bourgogne-Franche-Comté, Inventaire du patrimoine



Plans des villes de Franche-Comté : fort Belin, Salins. S.d [1668].

39, Salins-les-Bains chemin Touillon, lieudit : Belin

Source :

Plans des villes de Franche-Comté. Atlas (17 planches manuscrites peintes sur parchemin), s.n. S.d [1668]. Echelle : 320 x 410 mm.

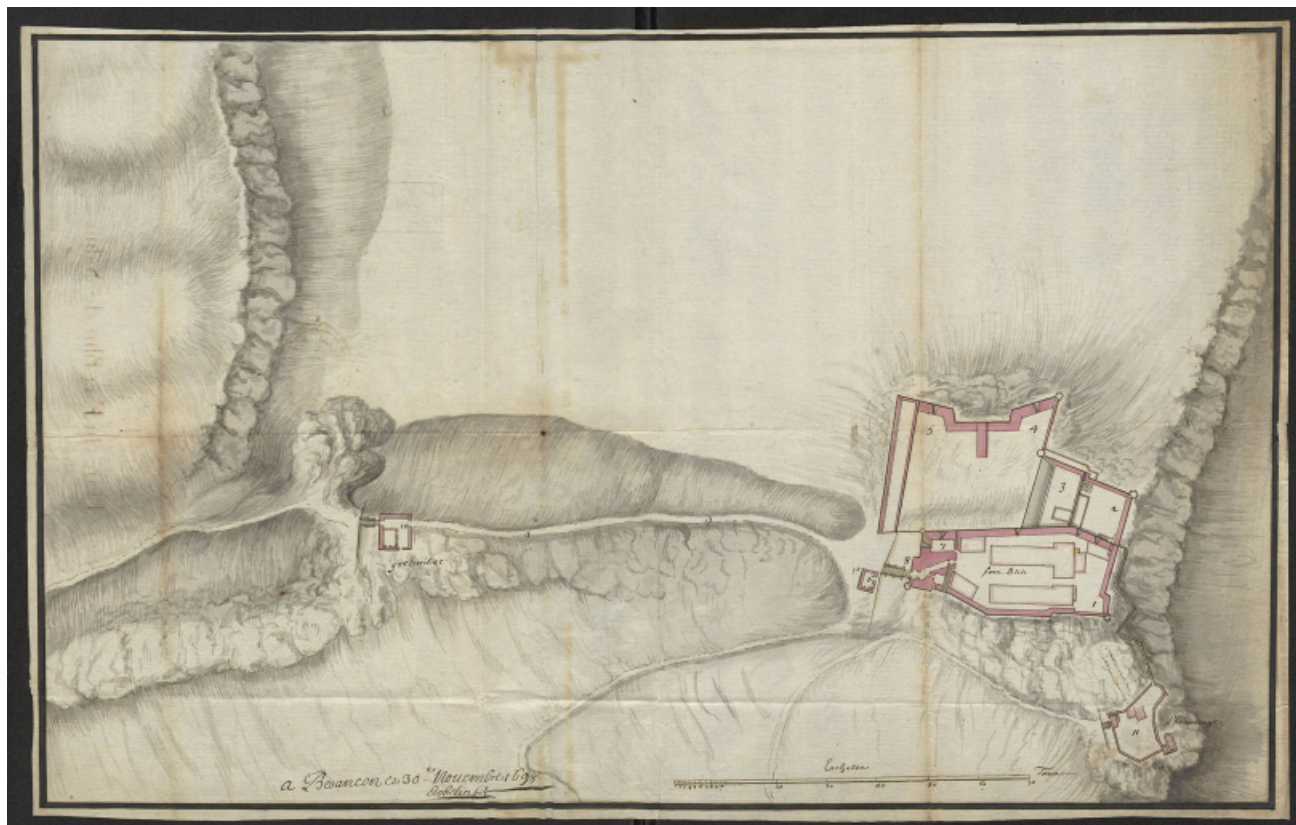
Lieu de conservation : Ministère de la Défense, Service historique de la Défense, Vincennes - Cote du document : atlas 103

N° de l'illustration : 20243901063NUC4A

Date : 2024

Reproduction soumise à autorisation du titulaire des droits d'exploitation

© Service historique de la Défense



Plan du fort Belin de Salins. 30 novembre 1698.

39, Salins-les-Bains chemin Touillon, lieu dit : Belin

Source :

Plan du fort Belin de Salins. Dessin (plume, lavis), par Robelin fils. 30 novembre 1698. Échelle de 70 toises.

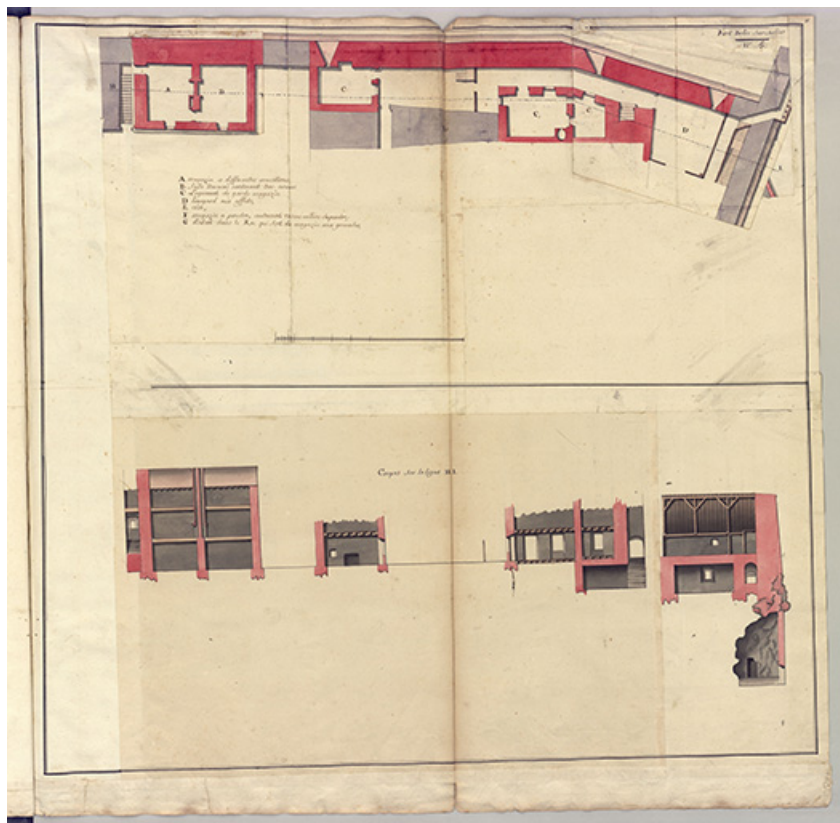
Lieu de conservation : Ministère de la Défense, Service historique de la Défense, Vincennes - Cote du document : GR 1 V VH 1611

N° de l'illustration : 20213900169NUC4A

Date : 2021

Reproduction soumise à autorisation du titulaire des droits d'exploitation

© Service historique de la Défense



Fol. 16 Fort-Belin-sur-Salins : plans et coupes (magasin pour 12,000 milliers de poudre) - vue 1.
39, Salins-les-Bains chemin Touillon, lieudit : Belin

Source :

Plans des bâtimens à l'usage de l'artillerie au comté de Bourgogne, levés après les travaux de 1756 Papier, 18 feuillets doubles de plans au lavis, avec des volets mobiles pour la figuration des étages supérieurs. 1756. 580 x 310 mm.

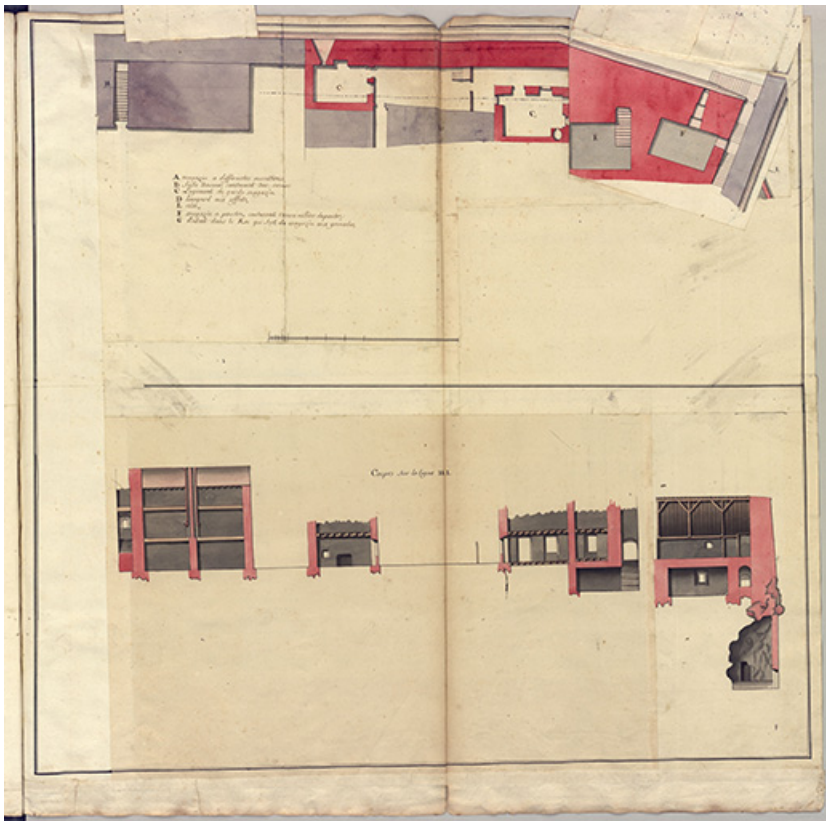
Lieu de conservation : Bibliothèque municipale, Besançon - Cote du document : Ms 496

N° de l'illustration : 20243900506NUC4A

Date : 2024

Reproduction soumise à autorisation du titulaire des droits d'exploitation

© Archives municipales, Besançon



Fol. 16 Fort-Belin-sur-Salins : plans et coupes (magasin pour 12,000 milliers de poudre) - vue 2.
39, Salins-les-Bains chemin Touillon, lieudit : Belin

Source :

Plans des bâtimens à l'usage de l'artillerie au comté de Bourgogne, levés après les travaux de 1756 Papier, 18 feuillets doubles de plans au lavis, avec des volets mobiles pour la figuration des étages supérieurs. 1756. 580 x 310 mm.

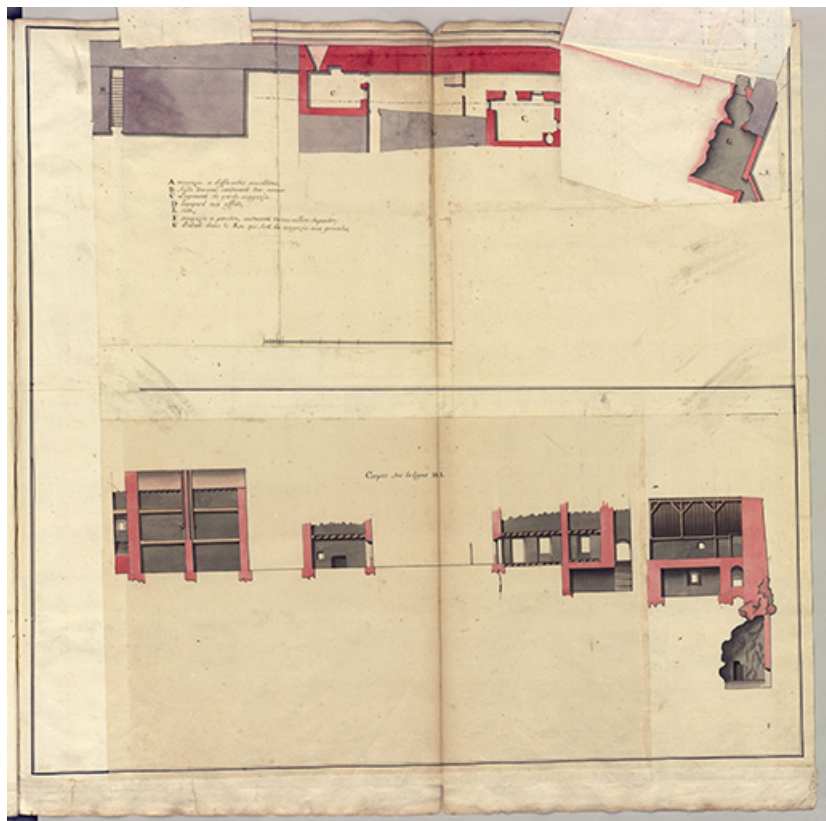
Lieu de conservation : Bibliothèque municipale, Besançon - Cote du document : Ms 496

N° de l'illustration : 20243900507NUC4A

Date : 2024

Reproduction soumise à autorisation du titulaire des droits d'exploitation

© Archives municipales, Besançon



Fol. 16 Fort-Belin-sur-Salins : plans et coupes (magasin pour 12,000 milliers de poudre) - vue 3.
39, Salins-les-Bains chemin Touillon, lieudit : Belin

Source :

Plans des bâtimens à l'usage de l'artillerie au comté de Bourgogne, levés après les travaux de 1756 Papier, 18 feuillets doubles de plans au lavis, avec des volets mobiles pour la figuration des étages supérieurs. 1756. 580 x 310 mm.

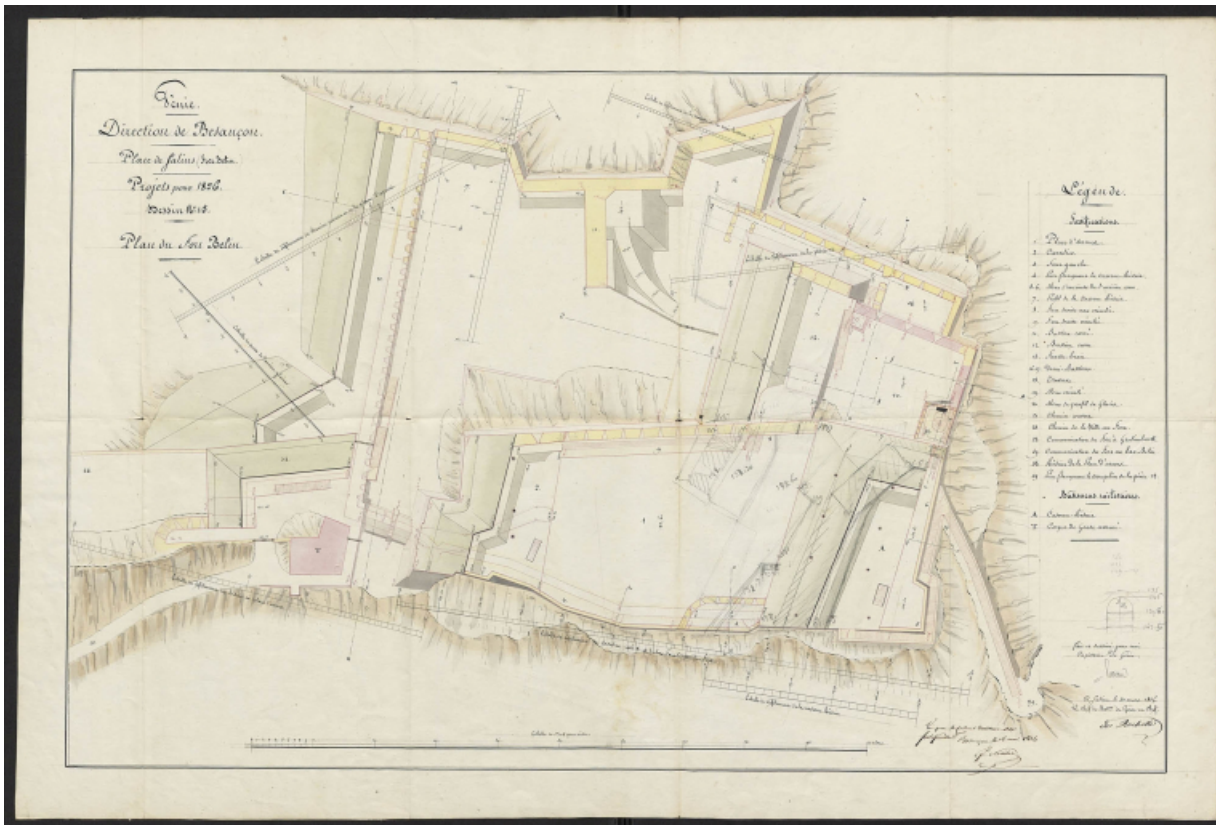
Lieu de conservation : Bibliothèque municipale, Besançon - Cote du document : Ms 496

N° de l'illustration : 20243900508NUC4A

Date : 2024

Reproduction soumise à autorisation du titulaire des droits d'exploitation

© Archives municipales, Besançon



Génie. Direction de Besançon. Place de Salins (Fort Belin). Projets pour 1826. Plan du fort Belin. Mars 1826.
39, Salins-les-Bains chemin Touillon, lieu dit : Belin

Source :

Génie. Direction de Besançon. Place de Salins (Fort Belin). Projets pour 1826. Plan du fort Belin. Dessin (plume, lavis), par le capitaine du Génie Perreau. Mars 1826. Echelle 1/200.

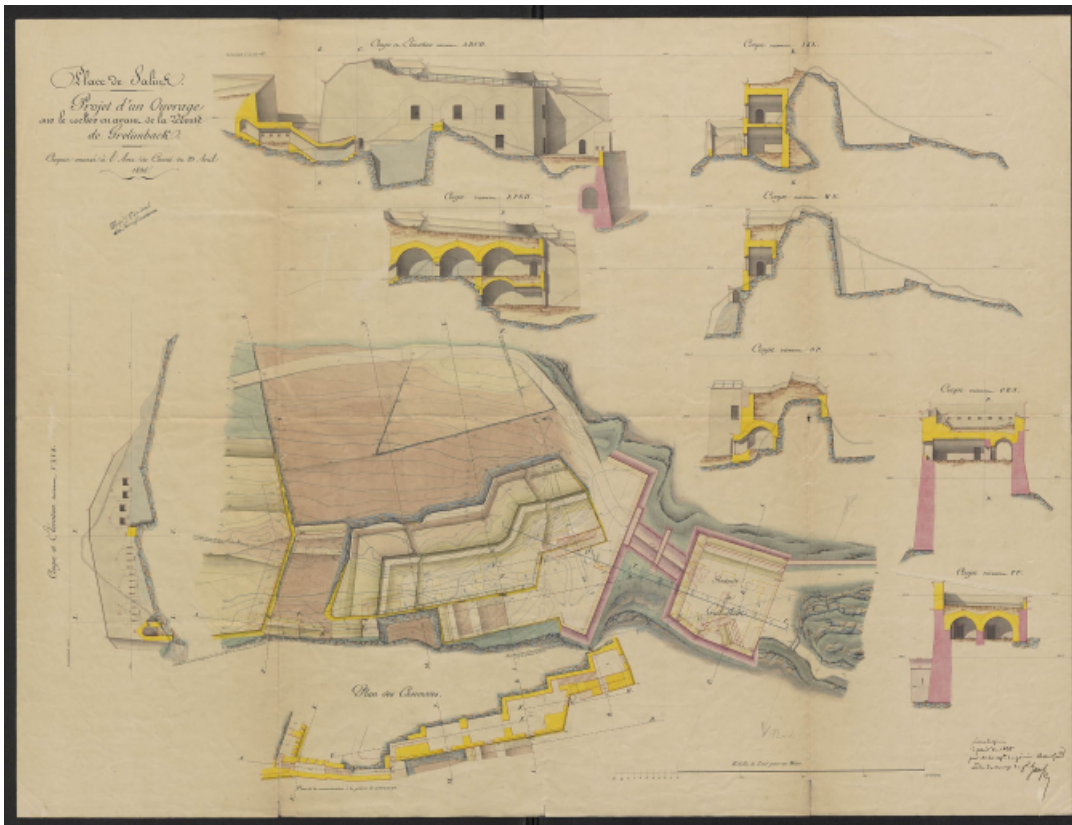
Lieu de conservation : Ministère de la Défense, Service historique de la Défense, Vincennes - Cote du document : GR 1 V H 1614

N° de l'illustration : 20223901202NUC4A

Date : 2022

Reproduction soumise à autorisation du titulaire des droits d'exploitation

© Service historique de la Défense



Place de Salins. Projet d'un ouvrage sur le rocher en avant de la redoute de Grelimbach. 1835.

39, Salins-les-Bains chemin Touillon, lieudit : Belin

Source :

Place de Salins. Projet d'un ouvrage sur le rocher en avant de la redoute de Grelimbach. Dessin (plume, lavis), par le capitaine du Génie Chauchard. 1835.

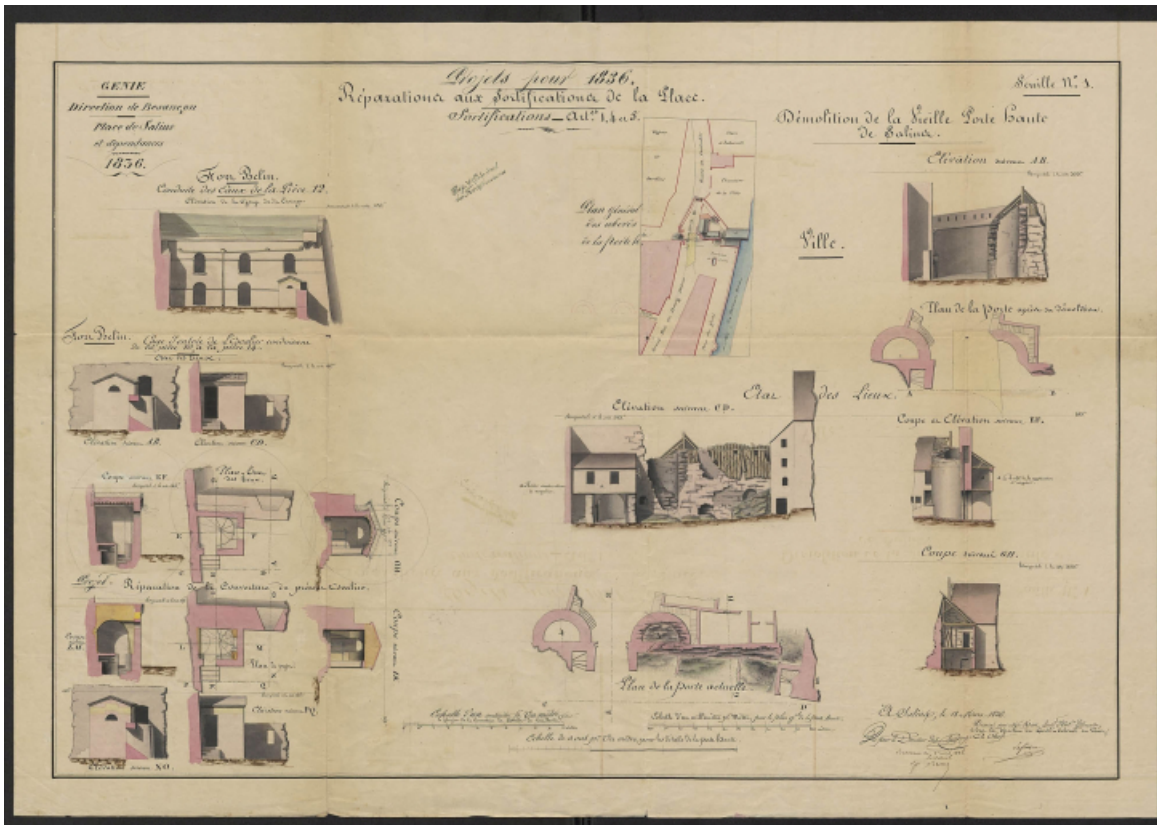
Lieu de conservation : Ministère de la Défense, Service historique de la Défense, Vincennes - Cote du document : GR 1 V K 565

N° de l'illustration : 20223901212NUC4A

Date : 2022

Reproduction soumise à autorisation du titulaire des droits d'exploitation

© Service historique de la Défense



Projets pour 1836. Réparations aux fortifications de la Place. Fort Belin.
39, Salins-les-Bains

Source :

Génie. Direction de Besançon. Place de Salins et dépendances. Projets pour 1836. Réparations aux fortifications de la Place. Fort Belin. Conduite des eaux de la pièce 12. Élévation de la gorge du dit ouvrage. Cage d'entrée de l'escalier conduisant de la pièce 10 à la pièce 14. Dessin (plume, lavis), par le lieutenant d'artillerie polonaise Kposs. Le 18 mars 1836. Échelle 1/100 pour le projet de couverture de l'escalier.

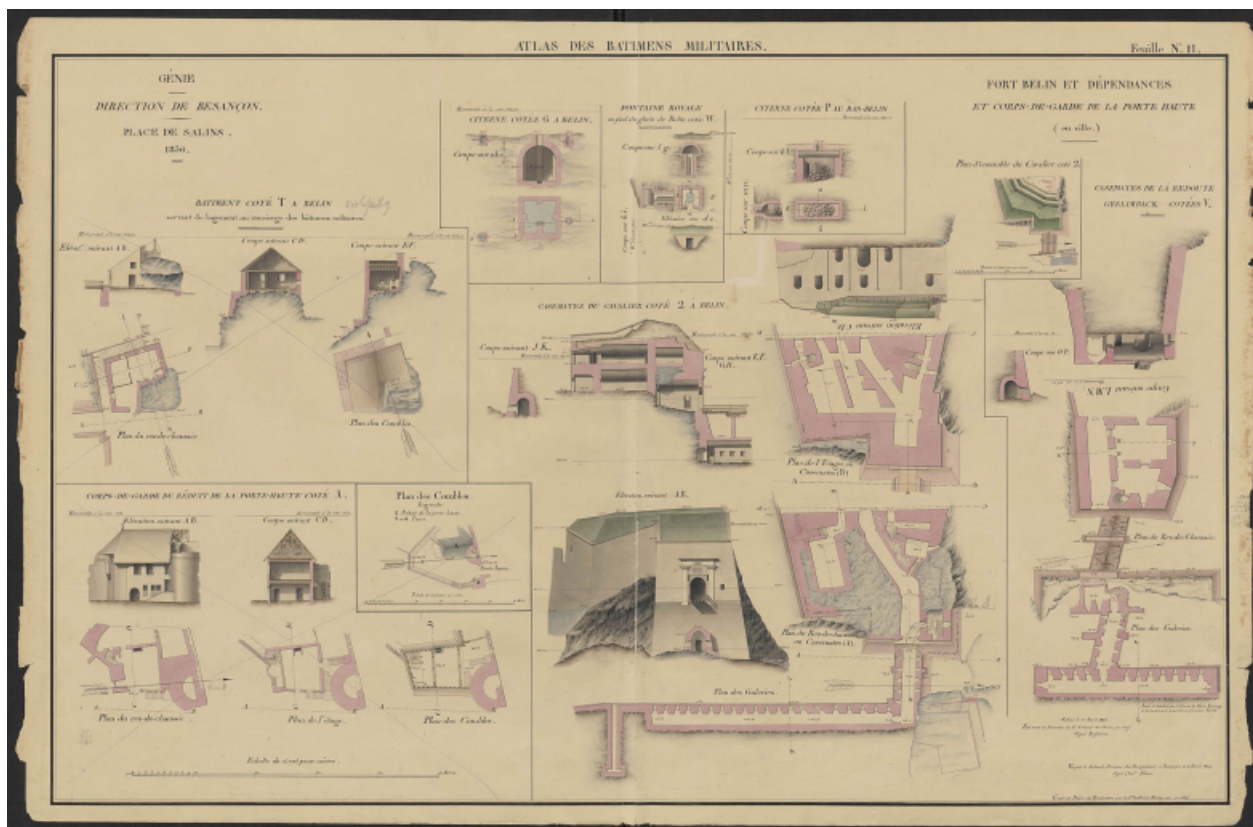
Lieu de conservation : Ministère de la Défense, Service historique de la Défense, Vincennes - Cote du document : GR 1 V K 565

N° de l'illustration : 20223901213NUC4A

Date : 2022

Reproduction soumise à autorisation du titulaire des droits d'exploitation

© Service historique de la Défense



Atlas des bâtimen[t]s militaires. Génie. Direction de Besançon. Place de Salins. Casemates de la redoute de Grellimbach cotées V. (côté droit de la planche). 1836.

39, Salins-les-Bains chemin Touillon, lieudit : Belin

Source :

Atlas des bâtimen[t]s militaires. Génie. Direction de Besançon. Place de Salins. 1836. Fort Belin et dépendances et corps-de-garde de la porte haute (ville). Bâtiment coté T à Belin. Citerne cotée G à Belin. Fontaine royale au pied du glacis de Belin cotée W. Citerne cotée P au Bas-Belin. Casemates du cavalier côté 2 à Belin. Casemates de la redoute de Grellimbach cotées V. Dessin (plume, lavis), par le garde du Génie Varney et le lieutenant d'artillerie polonaise Kpöss. 1er avril 1836. Échelle 1/2 000.

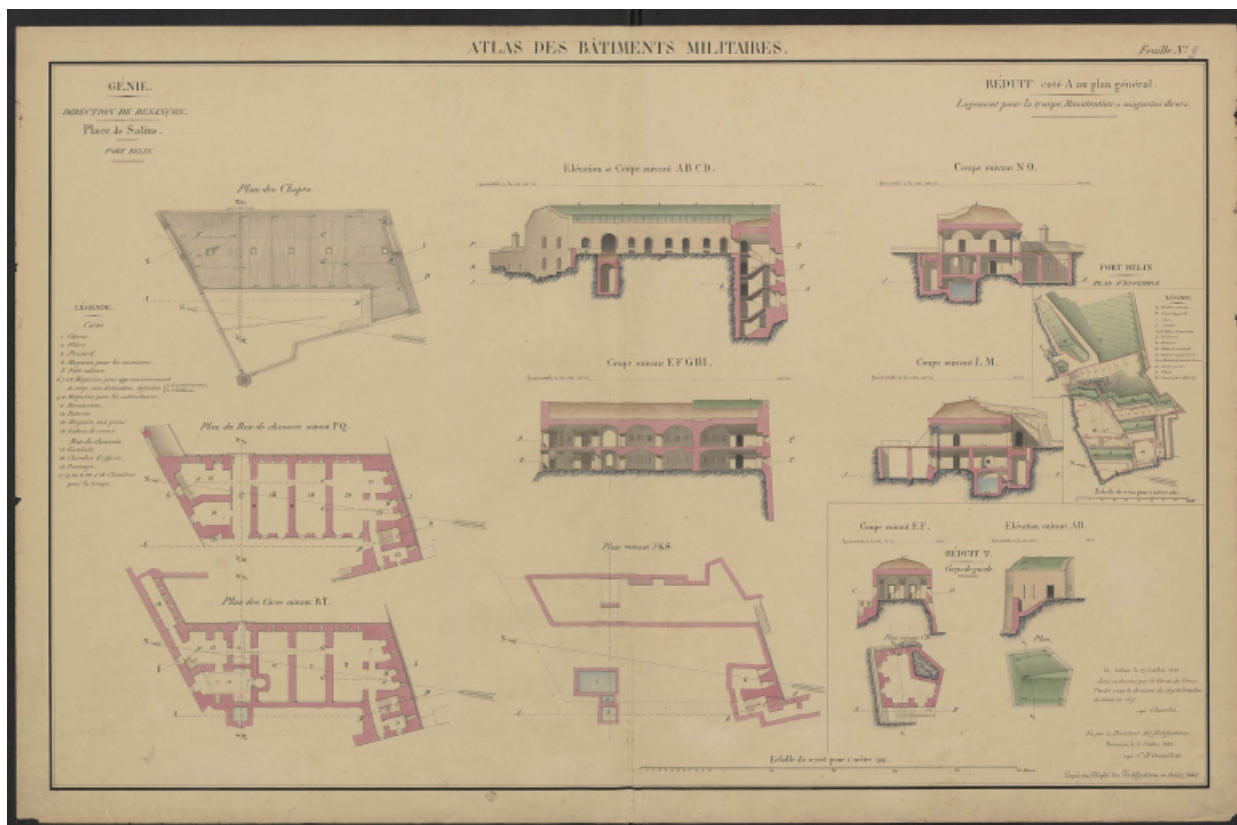
Lieu de conservation : Ministère de la Défense, Service historique de la Défense, Vincennes - Cote du document : GR 4 V R 86

N° de l'illustration : 20223901193NUC4A

Date : 2022

Reproduction soumise à autorisation du titulaire des droits d'exploitation

© Service historique de la Défense



Place de Salins. Fort Belin. Réduit - côté A au plan général. 1848.

39, Salins-les-Bains chemin Touillon, lieu dit : Belin

Source :

Atlas des bâtiments militaires. Génie. Direction de Besançon. Place de Salins. Fort Belin. Réduit (côté A au plan général). Dessin (plume, lavis), par le garde du Génie Varlet. Le 19 octobre 1848. Échelle 1/200.

Lieu de conservation : Ministère de la Défense, Service historique de la Défense, Vincennes - Cote du document : GR 4 V R 86

N° de l'illustration : 20223901189NUC4A

Date : 2022

Reproduction soumise à autorisation du titulaire des droits d'exploitation

© Service historique de la Défense



Salins-les-Bains. La ville (alt. 340). Le Fort St-André (alt. 600 m) pris du Fort Belin (alt. 580). Carte postale. (S.d).
39, Salins-les-Bains chemin Touillon, lieudit : Belin

Source :

Salins-les-Bains. La ville (alt. 340). Le Fort St-André (alt. 600 m) pris du Fort Belin (alt. 580). Carte postale. Éditeur : David Mauvas. [S.d].

Lieu de conservation : Collection particulière

N° de l'illustration : 20213900126NUC4A

Date : 2021

Auteur : Aline Thomas

Reproduction soumise à autorisation du titulaire des droits d'exploitation

© Région Bourgogne-Franche-Comté, Inventaire du patrimoine



22 SALINS-LES-BAINS (Jura) - Fort Belin. carte postale. (S.d).

39, Salins-les-Bains chemin Touillon, lieudit : Belin

Source :

**22 SALINS-LES-BAINS (Jura) - Fort Belin. carte postale. Par Imprimerie à Chalons-sur-Saône, S.d [avant 1956].
Porte la date du 9 aout 1956.**

Lieu de conservation : Musée de la Grande Saline, Salins-les-Bains

N° de l'illustration : 20223900089NUC4A

Date : 2022

Auteur : Aline Thomas

Reproduction soumise à autorisation du titulaire des droits d'exploitation

© Région Bourgogne-Franche-Comté, Inventaire du patrimoine



Vue générale.

39, Salins-les-Bains chemin Touillon, lieudit : Belin

N° de l'illustration : 20213900092NUC4A

Date : 2021

Auteur : Thierry Kuntz

Reproduction soumise à autorisation du titulaire des droits d'exploitation

© Région Bourgogne-Franche-Comté, Inventaire du patrimoine



Le fort Belin depuis la route de Cernans (D 472).
39, Salins-les-Bains chemin Touillon, lieudit : Belin

N° de l'illustration : 20223900646NUC4A

Date : 2022

Auteur : Thierry Kuntz

Reproduction soumise à autorisation du titulaire des droits d'exploitation

© Région Bourgogne-Franche-Comté, Inventaire du patrimoine



L'enceinte principale et le bas-Belin.

39, Salins-les-Bains chemin Touillon, lieudit : Belin

N° de l'illustration : 20213900094NUC4A

Date : 2021

Auteur : Thierry Kuntz

Reproduction soumise à autorisation du titulaire des droits d'exploitation

© Région Bourgogne-Franche-Comté, Inventaire du patrimoine



Vue depuis le bourg de Salins-les-Bains.

39, Salins-les-Bains chemin Touillon, lieudit : Belin

N° de l'illustration : 20223900645NUC4A

Date : 2022

Auteur : Thierry Kuntz

Reproduction soumise à autorisation du titulaire des droits d'exploitation

© Région Bourgogne-Franche-Comté, Inventaire du patrimoine



Borne de servitude militaire le long de la route menant au fort.

39, Salins-les-Bains chemin Touillon, lieudit : Belin

N° de l'illustration : 20223901129NUC4A

Date : 2022

Auteur : Thierry Kuntz

Reproduction soumise à autorisation du titulaire des droits d'exploitation

© Région Bourgogne-Franche-Comté, Inventaire du patrimoine



Route menant au fort.

39, Salins-les-Bains chemin Touillon, lieudit : Belin

N° de l'illustration : 20213900095NUC4A

Date : 2021

Auteur : Thierry Kuntz

Reproduction soumise à autorisation du titulaire des droits d'exploitation

© Région Bourgogne-Franche-Comté, Inventaire du patrimoine



La redoute de Grellimbach.

39, Salins-les-Bains chemin Touillon, lieu dit : Belin

N° de l'illustration : 20223901128NUC4A

Date : 2022

Auteur : Thierry Kuntz

Reproduction soumise à autorisation du titulaire des droits d'exploitation

© Région Bourgogne-Franche-Comté, Inventaire du patrimoine



Poste de télégraphie optique.

39, Salins-les-Bains chemin Touillon, lieudit : Belin

N° de l'illustration : 20223901121NUC4A

Date : 2022

Auteur : Thierry Kuntz

Reproduction soumise à autorisation du titulaire des droits d'exploitation

© Région Bourgogne-Franche-Comté, Inventaire du patrimoine



Chemin couvert reliant la redoute de Grelimbach à l'enceinte principale du fort.

39, Salins-les-Bains chemin Touillon, lieudit : Belin

N° de l'illustration : 2022390119NUC4A

Date : 2022

Auteur : Thierry Kuntz

Reproduction soumise à autorisation du titulaire des droits d'exploitation

© Région Bourgogne-Franche-Comté, Inventaire du patrimoine



Le cavalier.

39, Salins-les-Bains chemin Touillon, lieu dit : Belin

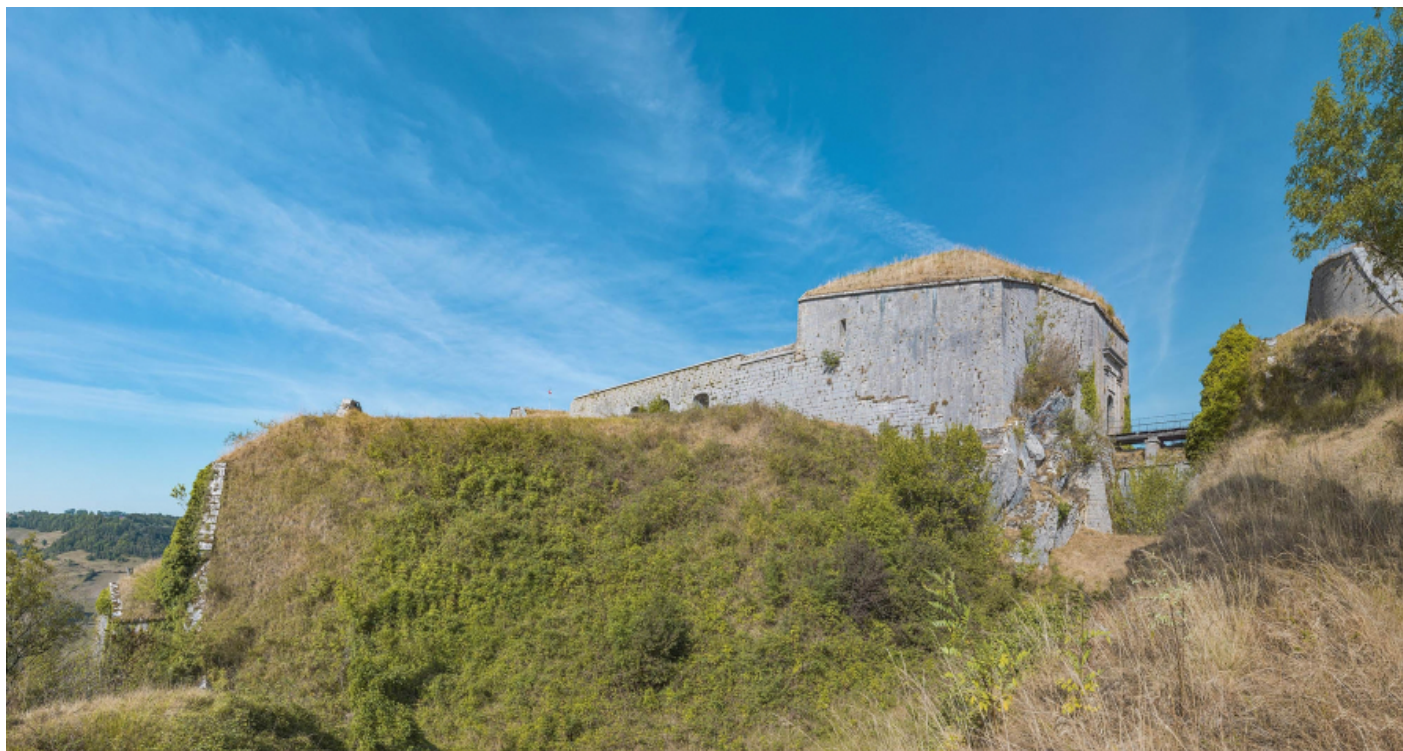
N° de l'illustration : 20223901109NUC4A

Date : 2022

Auteur : Thierry Kuntz

Reproduction soumise à autorisation du titulaire des droits d'exploitation

© Région Bourgogne-Franche-Comté, Inventaire du patrimoine



De gauche à droite : l'aile est de l'ouvrage à cornes, le cavalier, le fossé et le corps de garde.
39, Salins-les-Bains chemin Touillon, lieudit : Belin

N° de l'illustration : 2022390118NUC4A

Date : 2022

Auteur : Thierry Kuntz

Reproduction soumise à autorisation du titulaire des droits d'exploitation

© Région Bourgogne-Franche-Comté, Inventaire du patrimoine



Le cavalier depuis le toit du réduit.

39, Salins-les-Bains chemin Touillon, lieudit : Belin

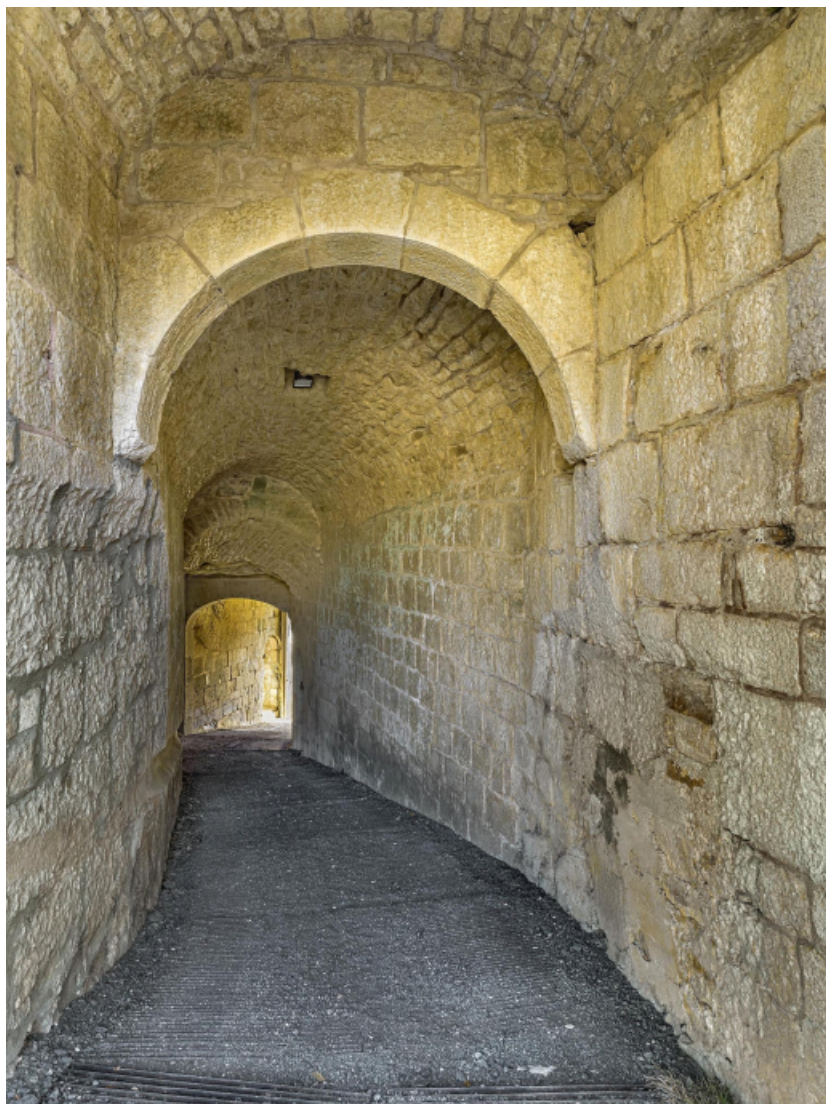
N° de l'illustration : 20223900658NUC4A

Date : 2022

Auteur : Thierry Kuntz

Reproduction soumise à autorisation du titulaire des droits d'exploitation

© Région Bourgogne-Franche-Comté, Inventaire du patrimoine



Passage intérieur du cavalier.

39, Salins-les-Bains chemin Touillon, lieudit : Belin

N° de l'illustration : 20223901084NUC4A

Date : 2022

Auteur : Thierry Kuntz

Reproduction soumise à autorisation du titulaire des droits d'exploitation

© Région Bourgogne-Franche-Comté, Inventaire du patrimoine



Vue vers la redoute de Greilimbach depuis le toit du cavalier.

39, Salins-les-Bains chemin Touillon, lieudit : Belin

N° de l'illustration : 20223901123NUC4A

Date : 2022

Auteur : Thierry Kuntz

Reproduction soumise à autorisation du titulaire des droits d'exploitation

© Région Bourgogne-Franche-Comté, Inventaire du patrimoine



Vue générale du site depuis le sud.

39, Salins-les-Bains chemin Touillon, lieudit : Belin

N° de l'illustration : 20223901099NUC4A

Date : 2022

Auteur : Thierry Kuntz

Reproduction soumise à autorisation du titulaire des droits d'exploitation

© Région Bourgogne-Franche-Comté, Inventaire du patrimoine



Parapet du front sud.

39, Salins-les-Bains chemin Touillon, lieudit : Belin

N° de l'illustration : 20223901104NUC4A

Date : 2022

Auteur : Thierry Kuntz

Reproduction soumise à autorisation du titulaire des droits d'exploitation

© Région Bourgogne-Franche-Comté, Inventaire du patrimoine



Vestige de l'ouvrage à cornes.

39, Salins-les-Bains chemin Touillon, lieudit : Belin

N° de l'illustration : 20223901103NUC4A

Date : 2022

Auteur : Thierry Kuntz

Reproduction soumise à autorisation du titulaire des droits d'exploitation

© Région Bourgogne-Franche-Comté, Inventaire du patrimoine



Demi-bastion de l'ouvrage à cornes.

39, Salins-les-Bains chemin Touillon, lieudit : Belin

N° de l'illustration : 20223901101NUC4A

Date : 2022

Auteur : Thierry Kuntz

Reproduction soumise à autorisation du titulaire des droits d'exploitation

© Région Bourgogne-Franche-Comté, Inventaire du patrimoine



Le rempart en retour d'équerre du cavalier depuis le couvert végétal du bâtiment casematé servant de caserne et de magasins.
39, Salins-les-Bains chemin Touillon, lieudit : Belin

N° de l'illustration : 20223901098NUC4A

Date : 2022

Auteur : Thierry Kuntz

Reproduction soumise à autorisation du titulaire des droits d'exploitation

© Région Bourgogne-Franche-Comté, Inventaire du patrimoine



Bâtiment casematé servant à accueillir une garnison et des magasins.

39, Salins-les-Bains chemin Touillon, lieudit : Belin

N° de l'illustration : 20223901094NUC4A

Date : 2022

Auteur : Thierry Kuntz

Reproduction soumise à autorisation du titulaire des droits d'exploitation

© Région Bourgogne-Franche-Comté, Inventaire du patrimoine



Vue intérieure du bâtiment casematé.

39, Salins-les-Bains chemin Touillon, lieudit : Belin

N° de l'illustration : 20223901095NUC4A

Date : 2022

Auteur : Thierry Kuntz

Reproduction soumise à autorisation du titulaire des droits d'exploitation

© Région Bourgogne-Franche-Comté, Inventaire du patrimoine



Vue intérieure du bâtiment casematé : les corbeaux attestent l'existence d'un plancher disparu.

39, Salins-les-Bains chemin Touillon, lieudit : Belin

N° de l'illustration : 20223901096NUC4A

Date : 2022

Auteur : Thierry Kuntz

Reproduction soumise à autorisation du titulaire des droits d'exploitation

© Région Bourgogne-Franche-Comté, Inventaire du patrimoine



Le réduit depuis le toit du cavalier : façade antérieure.

39, Salins-les-Bains chemin Touillon, lieudit : Belin

N° de l'illustration : 20223900665NUC4A

Date : 2022

Auteur : Thierry Kuntz

Reproduction soumise à autorisation du titulaire des droits d'exploitation

© Région Bourgogne-Franche-Comté, Inventaire du patrimoine



Le réduit intérieur : façade postérieure.

39, Salins-les-Bains chemin Touillon, lieudit : Belin

N° de l'illustration : 20223900653NUC4A

Date : 2022

Auteur : Thierry Kuntz

Reproduction soumise à autorisation du titulaire des droits d'exploitation

© Région Bourgogne-Franche-Comté, Inventaire du patrimoine



L'échauguette et le fort Saint-André.

39, Salins-les-Bains chemin Touillon, lieudit : Belin

N° de l'illustration : 20223900649NUC4A

Date : 2022

Auteur : Thierry Kuntz

Reproduction soumise à autorisation du titulaire des droits d'exploitation

© Région Bourgogne-Franche-Comté, Inventaire du patrimoine



Mur pignon sud du réduit intérieur et plateforme du bastion carré.

39, Salins-les-Bains chemin Touillon, lieudit : Belin

N° de l'illustration : 20223901092NUC4A

Date : 2022

Auteur : Thierry Kuntz

Reproduction soumise à autorisation du titulaire des droits d'exploitation

© Région Bourgogne-Franche-Comté, Inventaire du patrimoine



Coursière située au niveau du bastion carré.

39, Salins-les-Bains chemin Touillon, lieudit : Belin

N° de l'illustration : 20223901091NUC4A

Date : 2022

Auteur : Thierry Kuntz

Reproduction soumise à autorisation du titulaire des droits d'exploitation

© Région Bourgogne-Franche-Comté, Inventaire du patrimoine



Vue intérieure de la coursière.

39, Salins-les-Bains chemin Touillon, lieudit : Belin

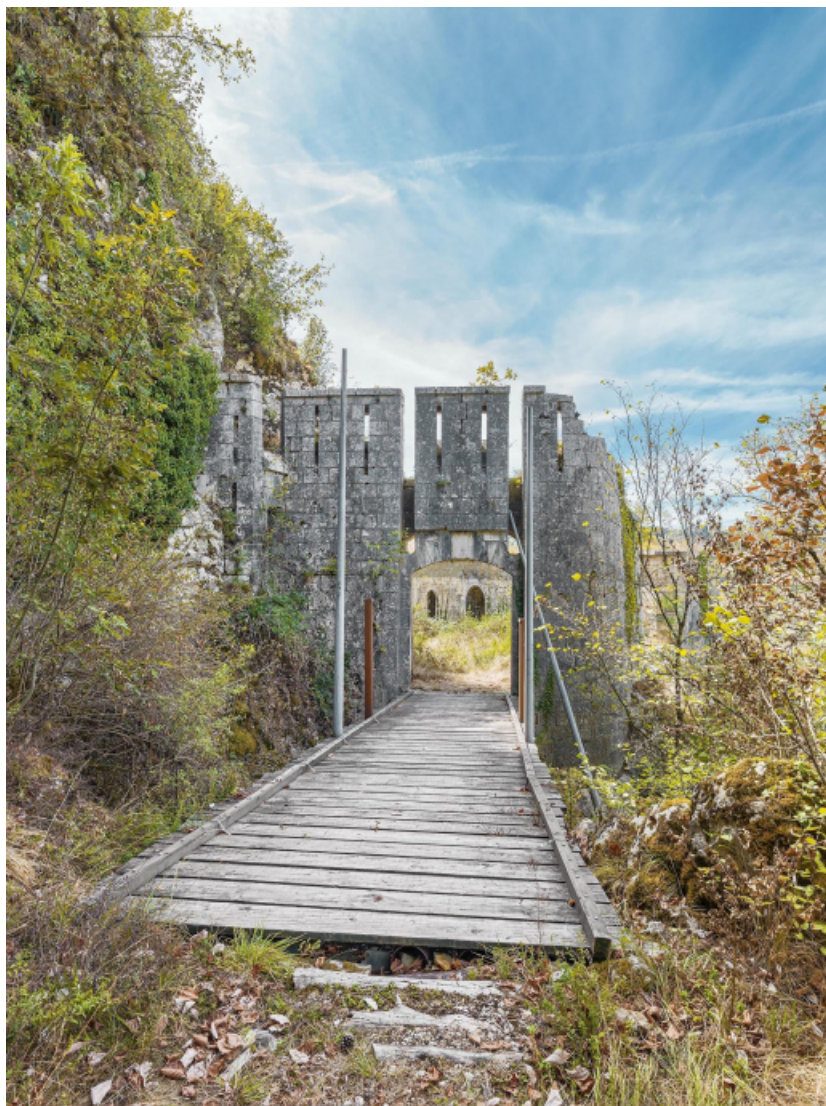
N° de l'illustration : 20223901093NUC4A

Date : 2022

Auteur : Thierry Kuntz

Reproduction soumise à autorisation du titulaire des droits d'exploitation

© Région Bourgogne-Franche-Comté, Inventaire du patrimoine



Entrée du bas-Belin.

39, Salins-les-Bains chemin Touillon, lieudit : Belin

N° de l'illustration : 20223901133NUC4A

Date : 2022

Auteur : Thierry Kuntz

Reproduction soumise à autorisation du titulaire des droits d'exploitation

© Région Bourgogne-Franche-Comté, Inventaire du patrimoine



La plateforme et le réduit du bas-Belin.

39, Salins-les-Bains chemin Touillon, lieudit : Belin

N° de l'illustration : 20223901140NUC4A

Date : 2022

Auteur : Thierry Kuntz

Reproduction soumise à autorisation du titulaire des droits d'exploitation

© Région Bourgogne-Franche-Comté, Inventaire du patrimoine