

## GARE DE CHAMPAGNOLE (VOIE FERRÉE ANDELLOT - LA CLUSE)

Bourgogne-Franche-Comté, Jura  
Champagnole  
13 avenue de la Gare

Dossier IA39001095 réalisé en 2004 revu en  
2006

Auteur(s) : Laurent Poupard



### Historique

Terminus de la section Andelot-en-Montagne - Champagnole, la gare est édifée en même temps que cette ligne, entre juin 1865 et juin 1867, suivant le projet de la compagnie du PLM (Paris - Lyon - Méditerranée) défini pour cette section par l'ingénieur Lucien-Hippolyte Vertray et validé par l'ingénieur en chef Adrien Ruelle. Elle est peut-être réalisée par Guichard, dit " entrepreneur des travaux du chemin de fer d'Andelot à Champagnole ", suivant un programme fixé par la décision ministérielle du 25 novembre 1865 : " à droite, du côté de la ville, un bâtiment pour les voyageurs, un pavillon pour lieux d'aisance, un trottoir de 4 m de largeur et 100 m de longueur, une halle à marchandises de 12 m de largeur et 30 m de longueur avec bureau, suivie d'un quai découvert de mêmes dimensions ; et, à gauche, une remise pour les voitures, une remise pour les machines et un quai à coke avec fosse à piquer le feu et grue hydraulique ". En échange du terrain nécessaire pour une prise d'eau au Mont Rivel (dont le réservoir de 4000 m<sup>3</sup>, dessiné par l'ingénieur Brisac, est exécuté par l'entrepreneur Chanoit), le PLM construit en outre une avenue, de 208 m de long sur 8 de large. Dite de 3<sup>e</sup> classe, la gare doit avoir des bâtiments " exécutés conformément à des types qui ont été approuvés antérieurement par l'administration supérieure pour les lignes du Jura ". En fait, si le bâtiment des voyageurs ne se rattache pas aux plans type du PLM qui seront diffusés (avec une classification différente) en 1880, il s'en rapproche et est construit sur le modèle de la gare d'Andelot (corps central à étage carré encadré par deux ailes). En 1867 et 1868 sont mis en place une voie de ceinture, des plaques tournantes, une grue roulante (portique) pour les grands bois et un quai à bestiaux et à chaises de postes. L'entrepôt, au sud-est, est agrandi en 1869 par l'adjonction de trois travées prises à celui d'Andelot. Dès l'inauguration de la section, le 14 juillet 1867, la ville de Morez avait demandé que la ligne soit prolongée jusqu'à elle. La loi Freycinet du 17 juillet 1879 répond à cette demande et prévoit en outre la réalisation d'une ligne à voie normale reliant Champagnole à Lons-le-Saunier. Ces deux lignes sont ouvertes à l'exploitation, la première le 10 juillet 1890 jusqu'à Saint-Laurent-en-Grandvaux, la seconde le 8 avril 1891. Ces créations nécessitent un agrandissement de la gare, suivant un projet présenté le 14 novembre 1888 et approuvé le 12 juillet 1889, et trois travées sont ajoutées à chaque aile du bâtiment principal. Au 20<sup>e</sup> siècle, elle est aussi en relation avec la voie métrique du " tacot " Champagnole - Fonceine-le-Bas (inaugurée en 1924 et fermée en 1950) et compte plusieurs voies reliées à diverses usines : cimenterie Bouvet Ponsar et Cie (1895), Acières de Champagnole, fabrique de jouets Jouef, scierie Dalloz puis Cuby (1868), etc. La décision ministérielle du 17 mai 1907 valide le projet de déplacement du pont-bascule de 25 tonnes et de la grue roulante de 10 tonnes, celle du 17 mai 1923 entérine le remplacement de la plaque tournante de 14 m (établie à l'est de la remise ferroviaire) par une de 17 m. En 1938, un château d'eau, avec réservoir de 300 m<sup>3</sup>, est réalisé par la société Le Ciment armé Demay Frères, de Reims. Durant les décennies 1960 ou 1970 (?), un bâtiment est construit entre l'entrepôt et la gare, sur le quai aux bestiaux, pour la coopérative agricole de Chemin (il abrite actuellement la fabrique de meubles de cuisine Michel Pagniez). Le trafic des marchandises, déficitaire, disparaît le 1<sup>er</sup> novembre 1953 pour la ligne Lons-le-Saunier - Champagnole (après fermeture du trafic des voyageurs le 5 mai 1938), en 2003 ou 2004 pour la ligne Andelot - La Cluse. Le site a connu de nombreuses destructions au 20<sup>e</sup> siècle : remise de voitures (située face à l'entrepôt sur un plan de 1868) avant 1950, abri parapluie métallique sur le quai, plaque tournante, lampisterie (à l'ouest du bâtiment des voyageurs), château d'eau en 1985 ou 1986, portique utilisé pour la manutention des grands bois puis pour le transfert des marchandises sur camion durant la décennie 1990. Les bâtiments réunissant la remise ferroviaire et l'ancienne annexe, agrandie en 1900 (chambres) puis devenue bureau du chef de district (service Equipement), ont été vendus et accueillent le magasin de commerce Doreva Troc, rallongé par la suite. Le réservoir du Mont Rivel a été cédé à la Direction départementale de l'Equipement le 15 juillet 1991. L'entrepôt et les terrains dans son prolongement à l'est sont en cours d'achat par la mairie. Un abri de voyageurs a récemment été mis en place sur le quai central.

**Période(s) principale(s) :** 3<sup>e</sup> quart 19<sup>e</sup> siècle

**Période(s) secondaire(s) :** 4e quart 19e siècle

**Dates :** 1867 (daté par source) / 1890 (daté par source)

**Auteur(s) de l'oeuvre :**

Guichard (entrepreneur, attribution par source)

## Description

Le bâtiment des voyageurs, à l'altitude 541, 60 m et au point kilométrique 013.723, se compose d'un corps central à trois travées (celle au centre surmontée d'un petit fronton), avec sous-sol et étage carré desservis par un escalier dans-oeuvre, prolongé de chaque côté par une aile de quatre travées, en rez-de-chaussée et à comble à surcroît. Réalisées en moellon calcaire enduit, les façades sont rythmées par la pierre de taille apparente : assises inférieures du mur jusqu'à hauteur d'appui, bandeau séparant rez-de-chaussée et étage carré, chaîne divisant chaque aile en deux parties inégales et chaînes d'angles. Les baies se distinguent par leur linteau ou leur plate-bande à angles arrondis orné d'une clef pendante. Le toit à longs pans et pignons couverts est recouvert de tuiles mécaniques. L'auvent est à charpente et couverture métallique. L'abri de voyageurs associe pan de fer et verre. La remise ferroviaire et le bureau (moins élevé), qui la jouxte au sud-est, font appel aux mêmes techniques et matériaux que le bâtiment des voyageurs. La première a récemment été prolongée au nord-ouest par un corps de bâtiment métallique. Large d'une vingtaine de mètres (12 m pour la partie centrale), l'entrepôt est en rez-de-chaussée surélevé, sur un socle en maçonnerie, et couvert de tuiles mécaniques. Il est entièrement construit en bois (et semble le seul de ce type subsistant sur la ligne) : pan de bois, charpente en bois apparente, essentage de planches. Couvert en ciment amiante, l'atelier d'ébénisterie associe pan de fer et parpaing de béton. Situé au nord (à proximité de la cimenterie), au pied du Mont Rivet, le réservoir (cadastré BP 59) est à ciel ouvert.

## Éléments descriptifs

**Murs :** calcaire, bois, béton, fer, verre, moellon, pan de bois, parpaing de béton, pan de fer, enduit partiel, essentage de planches

**Toit :** tuile mécanique, ciment amiante en couverture

**Étages :** sous-sol, 1 étage carré, étage de comble

**Couvrement :** charpente en bois apparente

**Élévation :** élévation ordonnancée

**Type(s) de couverture :** toit à longs pans ; pignon couvert

**Escaliers :** escalier dans-oeuvre

**Typologie :** PLM 3e classe

## Sources documentaires

### Documents figurés

- **Gare de Champagnole. Amélioration des installations P.V. Plan général (Etat projeté) [détail de la partie droite], 1924.**  
Gare de Champagnole. Amélioration des installations P.V. Plan général (Etat projeté) [détail de la partie droite], 1924. Dessin (tirage, lavis), 1er mai 1924, échelle 1:500 par Vagneux (ingénieur civil)  
Lieu de conservation : Archives de la SNCF, Saint-Claude
- **Gare de Champagnole. Amélioration des installations P.V. Plan général (Etat projeté), 1924.**  
Gare de Champagnole. Amélioration des installations P.V. Plan général (Etat projeté), 1924. Dessin (tirage, lavis), 1er mai 1924, échelle 1:500 par Vagneux (ingénieur civil)  
Lieu de conservation : Archives de la SNCF, Saint-Claude
- **Réservoir pour l'alimentation des machines à la gare de Champagnole. Capacité 4000 mètres cubes. Plan, 1873.**  
Réservoir pour l'alimentation des machines à la gare de Champagnole. Capacité 4000 mètres cubes. Plan, 1873. Dessin sur calicot (plume, lavis), 26 août 1873, échelle 1:200 par Brissac (ingénieur civil)  
Lieu de conservation : Archives de la SNCF, Saint-Claude
- **Gare de Champagnole. Plan indiquant les locations et les embranchements particuliers, 1875.**  
Gare de Champagnole. Plan indiquant les locations et les embranchements particuliers, 1875. Dessin (tirage, lavis), 5 août 1875. Le fond de plan est daté du 30 novembre 1868 par Brissac (ingénieur civil)  
Lieu de conservation : Archives départementales du Jura, Montmorot- Cote du document : Sp 2083
- **Gare de Champagnole. Agrandissement de la gare en vue de l'arrivée de la ligne de Lons-le-Saunier à Champagnole. Allongement du bâtiment des voyageurs. Elévations [détail de la partie droite], 1889.**  
Gare de Champagnole. Agrandissement de la gare en vue de l'arrivée de la ligne de Lons-le-Saunier à Champagnole. Allongement du bâtiment des voyageurs. Elévations [détail de la partie droite], 1889. Dessin (tirage, lavis), 10 décembre 1889, sans échelle (côté).

Lieu de conservation : Archives de la SNCF, Saint-Claude

- **Gare de Champagnole. Agrandissement de la gare en vue de l'arrivée de la ligne de Lons-le-Saunier à Champagnole. Allongement du bâtiment des voyageurs. Elévations, 1889.**  
Gare de Champagnole. Agrandissement de la gare en vue de l'arrivée de la ligne de Lons-le-Saunier à Champagnole. Allongement du bâtiment des voyageurs. Elévations, 1889. Dessin (tirage, lavis), 10 décembre 1889, sans échelle (côté).  
Lieu de conservation : Archives de la SNCF, Saint-Claude
- **Gare de Champagnole. Agrandissement de la gare en vue de l'arrivée de la ligne de Lons-le-Saunier à Champagnole. Allongement du bâtiment des voyageurs. Elévations [détail de la partie gauche], 1889.**  
Gare de Champagnole. Agrandissement de la gare en vue de l'arrivée de la ligne de Lons-le-Saunier à Champagnole. Allongement du bâtiment des voyageurs. Elévations [détail de la partie gauche], 1889. Dessin (tirage, lavis), 10 décembre 1889, sans échelle (côté).  
Lieu de conservation : Archives de la SNCF, Saint-Claude
- **Champagnole. B.V. Etat actuel [plan de distribution], 1962.**  
Champagnole. B.V. Etat actuel [plan de distribution], 1962. Dessin (tirage), 25 mai 1962, échelle 1:50 par Brolin, J. (?)  
Lieu de conservation : Archives de la SNCF, Saint-Claude
- **Gare de Champagnole. Amélioration des installations P.V. Plan général (Etat projeté) [détail de la partie gauche], 1924.**  
Gare de Champagnole. Amélioration des installations P.V. Plan général (Etat projeté) [détail de la partie gauche], 1924. Dessin (tirage, lavis), 1er mai 1924, échelle 1:500 par Vagneux (ingénieur civil)  
Lieu de conservation : Archives de la SNCF, Saint-Claude

## Informations complémentaires

- **Voir le dossier numérisé :** <https://patrimoine.bourgognefranchecomte.fr/gtrudov/IA39001095/index.htm>

### Observations :

Le bâtiment de voyageurs de cette gare est représentatif d'une typologie de la compagnie des Chemins de Fer de Paris à Lyon et à la Méditerranée antérieure aux modèles diffusés par la circulaire ministérielle du 26 avril 1880.

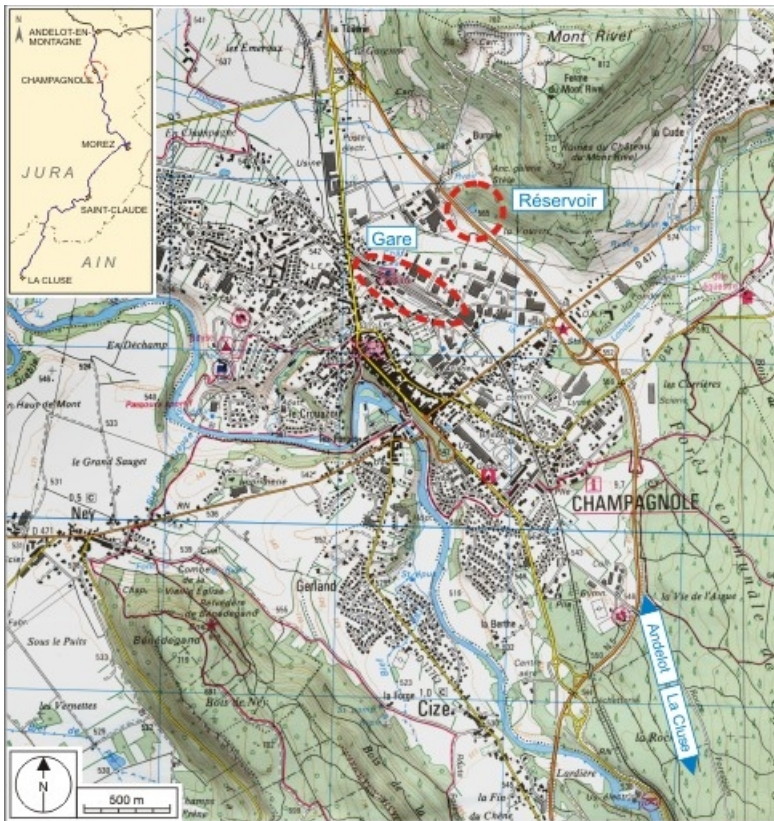
**Thématiques :** la voie ferrée Andelot - La Cluse

**Aire d'étude et canton :** la voie ferrée Andelot - La Cluse

**Dénomination :** gare

**Parties constituantes non étudiées :** bureau, logement, entrepôt commercial, abri de voyageurs, remise ferroviaire, quai, pont bascule, cour, atelier de fabrication

© Région Bourgogne-Franche-Comté, Inventaire du patrimoine



**Carte et schéma de localisation. Carte topographique, IGN, 3326 Ouest Champagne, 2001, échelle 1:25 000. Scan 25, licence n° 2008/CISE/2968.**

39, Champagne, 13 avenue de la Gare

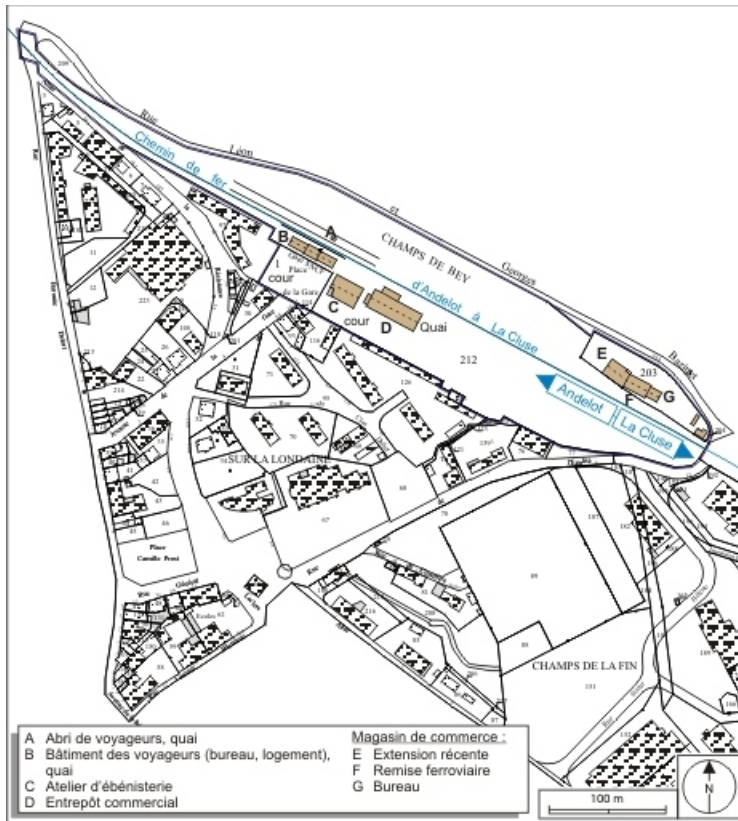
N° de l'illustration : 20073900417NUDA

Date : 2007

Auteur : André Céréza

Reproduction soumise à autorisation du titulaire des droits d'exploitation

© Région Bourgogne-Franche-Comté, Inventaire du patrimoine



**Plan-masse et de situation. Extrait du plan cadastral informatisé, 2006, section AE, échelle 1:3500.**  
39, Champagnole, 13 avenue de la Gare

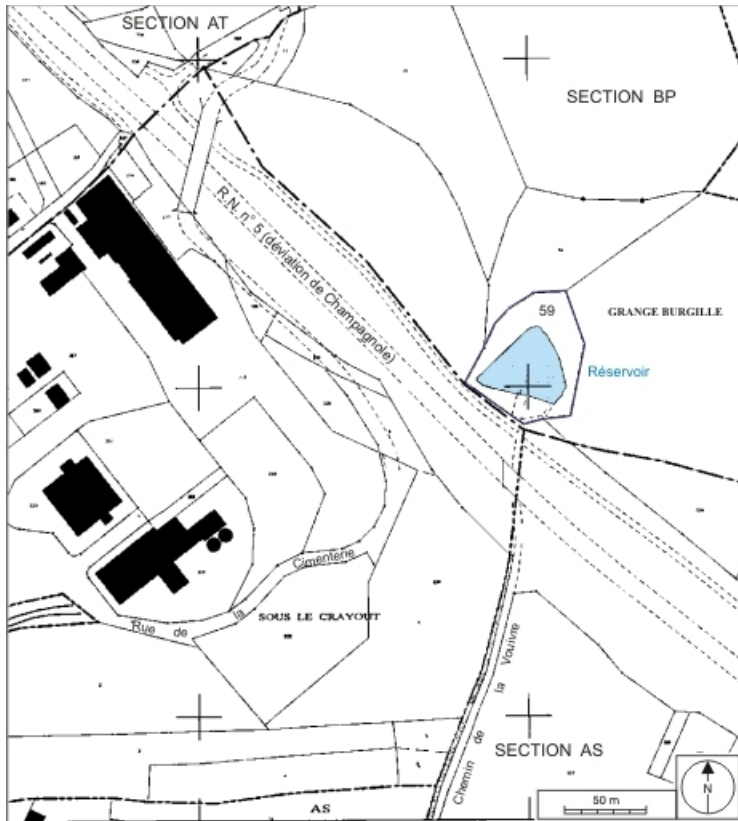
N° de l'illustration : 20073900203NUDA

Date : 2007

Auteur : André Céréza

Reproduction soumise à autorisation du titulaire des droits d'exploitation

© Région Bourgogne-Franche-Comté, Inventaire du patrimoine



**Plan-masse et de situation du réservoir. Extrait du plan cadastral informatisé, 2007, sections AS, AT et BP, échelle 1:2500.**  
39, Champagnole, 13 avenue de la Gare

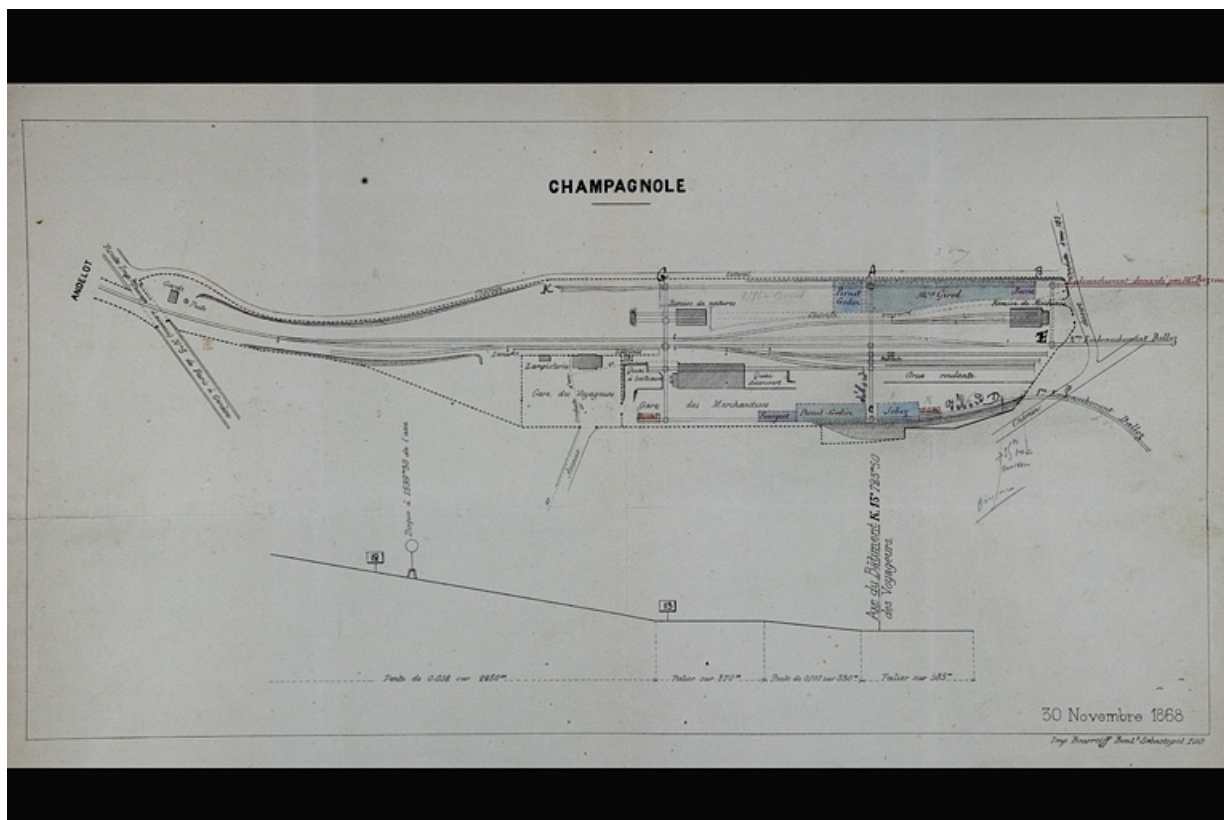
N° de l'illustration : 20073900303NUDA

Date : 2007

Auteur : André Céréza

Reproduction soumise à autorisation du titulaire des droits d'exploitation

© Région Bourgogne-Franche-Comté, Inventaire du patrimoine



**Gare de Champagnole. Plan indiquant les locations et les embranchements particuliers, 1875.**

39, Champagnole, 13 avenue de la Gare

**Source :**

**Dessin (tirage, lavis), 5 août 1875. Le fond de plan est daté du 30 novembre 1868, par Brissac (ingénieur civil). Lieu**

**de conservation : Archives départementales du Jura, Montmorot. Cote : Sp 2083**

Lieu de conservation : Archives départementales du Jura, Montmorot - Cote du document : Sp 2083

N° de l'illustration : 20083900705NUC2A

Date : 2008

Auteur : Yves Sancey

Reproduction soumise à autorisation du titulaire des droits d'exploitation

© Région Bourgogne-Franche-Comté, Inventaire du patrimoine



**Réservoir pour l'alimentation des machines à la gare de Champagnole. Capacité 4000 mètres cubes. Plan, 1873.**

39, Champagnole, 13 avenue de la Gare

**Source :**

**Dessin sur calicot (plume, lavis), 26 août 1873, échelle 1:200, par Brissac (ingénieur civil). Lieu de conservation :**

**Archives de la SNCF, Saint-Claude**

Lieu de conservation : Archives de la SNCF, Saint-Claude

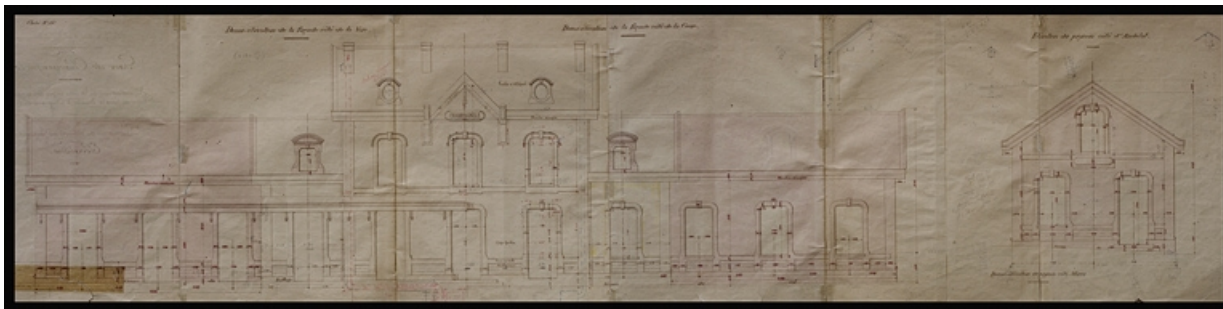
N° de l'illustration : 20073900343NUCA

Date : 2007

Auteur : Yves Sancey

Reproduction soumise à autorisation du titulaire des droits d'exploitation

© Région Bourgogne-Franche-Comté, Inventaire du patrimoine



**Gare de Champagnole. Agrandissement de la gare en vue de l'arrivée de la ligne de Lons-le-Saunier à Champagnole. Allongement du bâtiment des voyageurs. Elevations, 1889.**

39, Champagnole, 13 avenue de la Gare

**Source :**

**Dessin (tirage, lavis), 10 décembre 1889, sans échelle (côté). Lieu de conservation : Archives de la SNCF, Saint-Claude**

Lieu de conservation : Archives de la SNCF, Saint-Claude

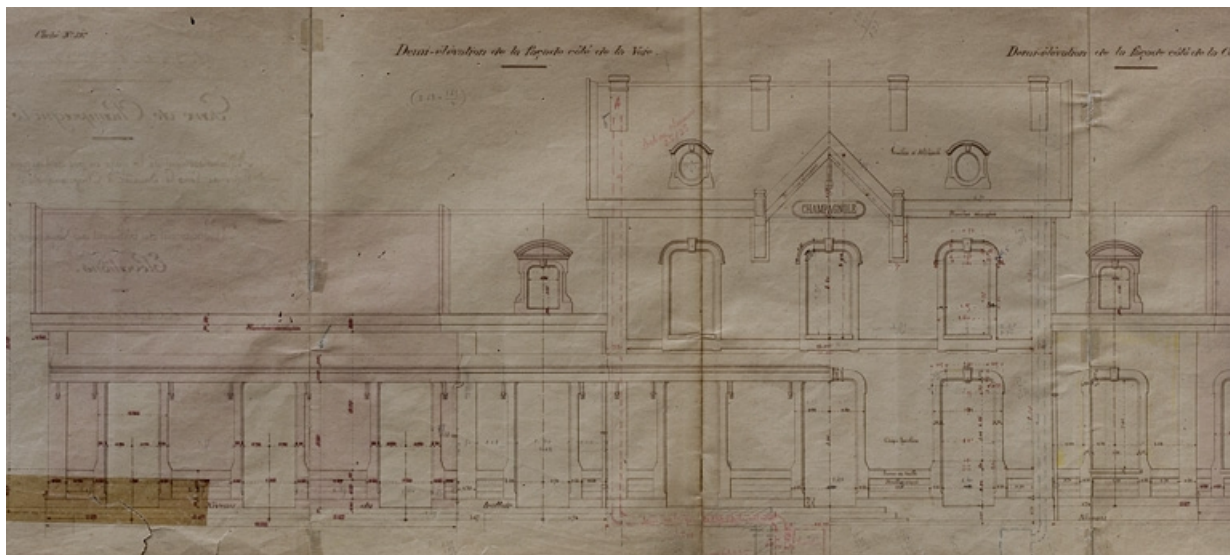
N° de l'illustration : 20073900318NUCA

Date : 2007

Auteur : Yves Sancey

Reproduction soumise à autorisation du titulaire des droits d'exploitation

© Région Bourgogne-Franche-Comté, Inventaire du patrimoine



**Gare de Champagnole. Agrandissement de la gare en vue de l'arrivée de la ligne de Lons-le-Saunier à Champagnole. Allongement du bâtiment des voyageurs. Elevations [détail de la partie gauche], 1889.**

39, Champagnole, 13 avenue de la Gare

**Source :**

**Dessin (tirage, lavis), 10 décembre 1889, sans échelle (côté). Lieu de conservation : Archives de la SNCF, Saint-Claude**

Lieu de conservation : Archives de la SNCF, Saint-Claude

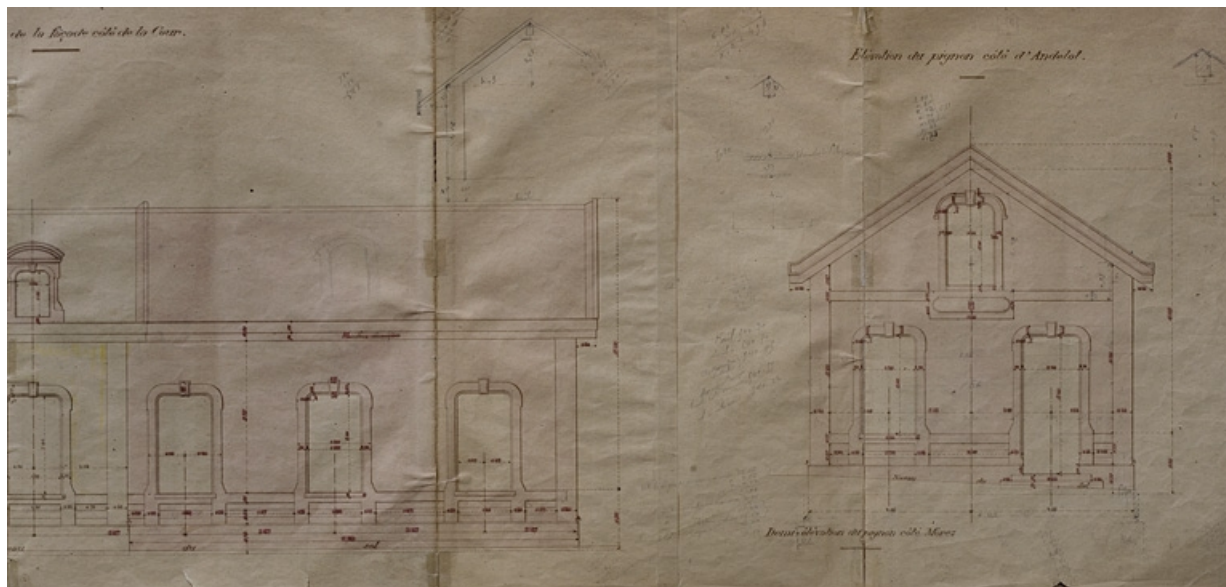
N° de l'illustration : 20073900340NUCA

Date : 2007

Auteur : Yves Sancey

Reproduction soumise à autorisation du titulaire des droits d'exploitation

© Région Bourgogne-Franche-Comté, Inventaire du patrimoine



**Gare de Champagne. Agrandissement de la gare en vue de l'arrivée de la ligne de Lons-le-Saunier à Champagne. Allongement du bâtiment des voyageurs. Elevations [détail de la partie droite], 1889.**

39, Champagne, 13 avenue de la Gare

**Source :**

**Dessin (tirage, lavis), 10 décembre 1889, sans échelle (côté). Lieu de conservation : Archives de la SNCF, Saint-Claude**

Lieu de conservation : Archives de la SNCF, Saint-Claude

N° de l'illustration : 20073900341NUCA

Date : 2007

Auteur : Yves Sancey

Reproduction soumise à autorisation du titulaire des droits d'exploitation

© Région Bourgogne-Franche-Comté, Inventaire du patrimoine



**Gare de Champagnole. Amélioration des installations P.V. Plan général (Etat projeté), 1924.**

39, Champagnole, 13 avenue de la Gare

**Source :**

**Dessin (tirage, lavis), 1er mai 1924, échelle 1:500, par Vagneux (ingénieur civil). Lieu de conservation : Archives de la SNCF, Saint-Claude**

Lieu de conservation : Archives de la SNCF, Saint-Claude

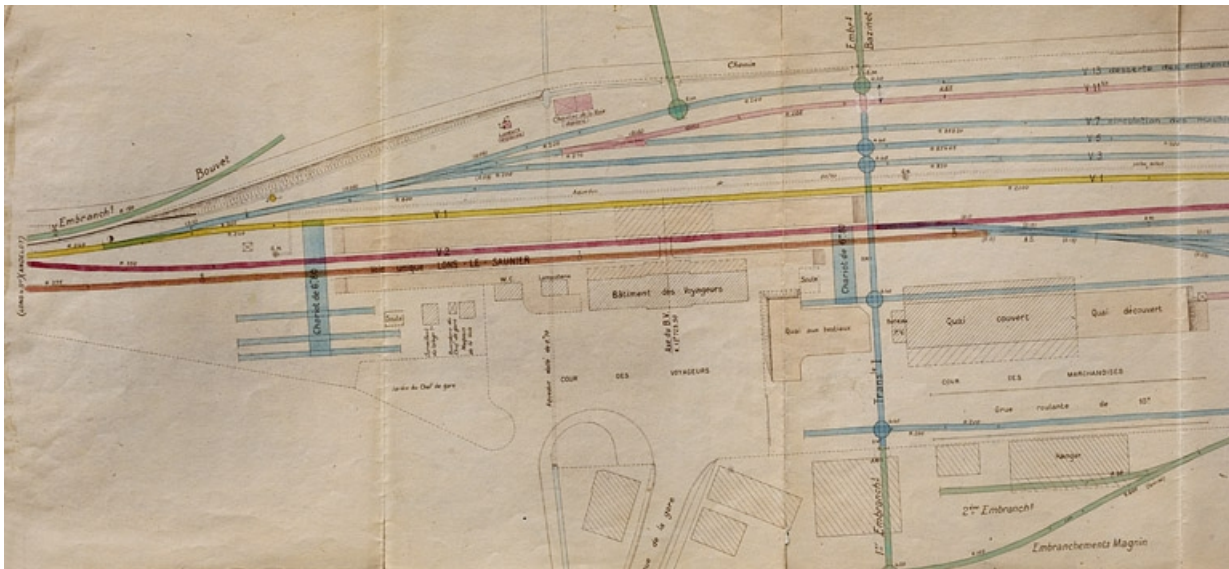
N° de l'illustration : 20073900317NUCA

Date : 2007

Auteur : Yves Sancey

Reproduction soumise à autorisation du titulaire des droits d'exploitation

© Région Bourgogne-Franche-Comté, Inventaire du patrimoine



Gare de Champagnole. Amélioration des installations P.V. Plan général (Etat projeté) [détail de la partie gauche], 1924.  
39, Champagnole, 13 avenue de la Gare

**Source :**

**Dessin (tirage, lavis), 1er mai 1924, échelle 1:500, par Vagneux (ingénieur civil). Lieu de conservation : Archives de la SNCF, Saint-Claude**

Lieu de conservation : Archives de la SNCF, Saint-Claude

N° de l'illustration : 20073900338NUCA

Date : 2007

Auteur : Yves Sancey

Reproduction soumise à autorisation du titulaire des droits d'exploitation

© Région Bourgogne-Franche-Comté, Inventaire du patrimoine



**Gare de Champagne. Amélioration des installations P.V. Plan général (Etat projeté) [détail de la partie droite], 1924.**  
39, Champagne, 13 avenue de la Gare

**Source :**

**Dessin (tirage, lavis), 1er mai 1924, échelle 1:500, par Vagneux (ingénieur civil). Lieu de conservation : Archives de la SNCF, Saint-Claude**

Lieu de conservation : Archives de la SNCF, Saint-Claude

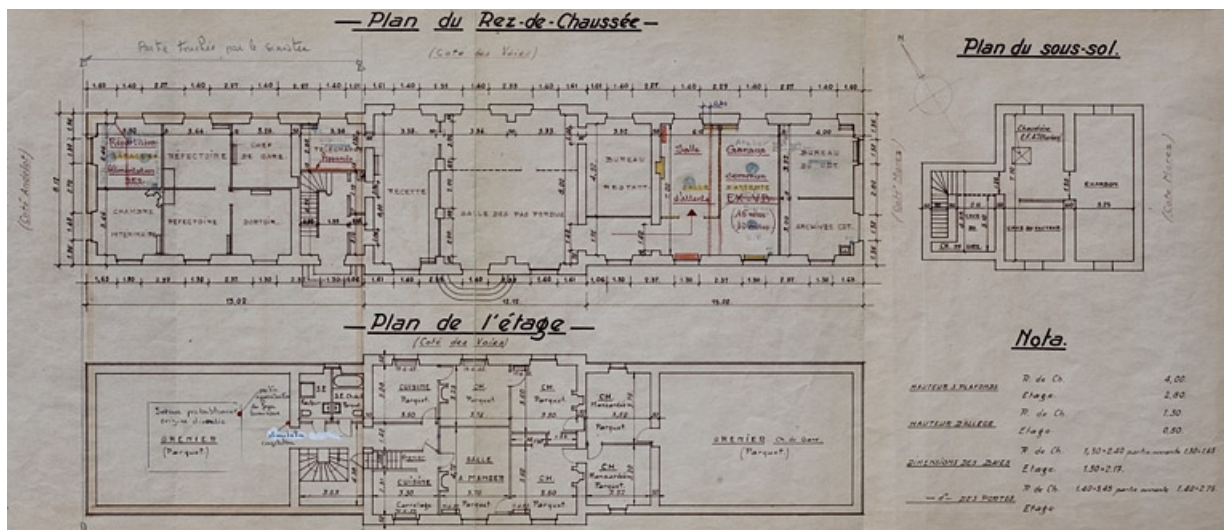
N° de l'illustration : 20073900339NUCA

Date : 2007

Auteur : Yves Sancey

Reproduction soumise à autorisation du titulaire des droits d'exploitation

© Région Bourgogne-Franche-Comté, Inventaire du patrimoine



**Champagnole. B.V. Etat actuel [plan de distribution], 1962.**

39, Champagnole, 13 avenue de la Gare

**Source :**

**Dessin (tirage), 25 mai 1962, échelle 1:50, par Brolin, J. (?). Lieu de conservation : Archives de la SNCF, Saint-Claude**

Lieu de conservation : Archives de la SNCF, Saint-Claude

N° de l'illustration : 20073900342NUCA

Date : 2007

Auteur : Yves Sancey

Reproduction soumise à autorisation du titulaire des droits d'exploitation

© Région Bourgogne-Franche-Comté, Inventaire du patrimoine



**Vue aérienne du quartier de la gare, depuis l'est.**

39, Champagnole, 13 avenue de la Gare

N° de l'illustration : 20053900942NUCA

Date : 2005

Auteur : Jean-Pierre Bévalot

Reproduction soumise à autorisation du titulaire des droits d'exploitation

© Région Bourgogne-Franche-Comté, Inventaire du patrimoine



**Vue aérienne, depuis l'est.**

39, Champagnole, 13 avenue de la Gare

N° de l'illustration : 20053900995NUCA

Date : 2005

Auteur : Jean-Pierre Bévalot

Reproduction soumise à autorisation du titulaire des droits d'exploitation

© Région Bourgogne-Franche-Comté, Inventaire du patrimoine



**Vue d'ensemble, depuis le sud-est.**

39, Champagnole, 13 avenue de la Gare

N° de l'illustration : 20043900138ZA

Date : 2004

Auteur : Yves Sancey

Reproduction soumise à autorisation du titulaire des droits d'exploitation

© Région Bourgogne-Franche-Comté, Inventaire du patrimoine



**Bâtiment des voyageurs : vue d'ensemble, de trois quarts droite.**

39, Champagnole, 13 avenue de la Gare

N° de l'illustration : 20043900128XA

Date : 2004

Auteur : Yves Sancey

Reproduction soumise à autorisation du titulaire des droits d'exploitation

© Région Bourgogne-Franche-Comté, Inventaire du patrimoine



**Bâtiment des voyageurs : vue d'ensemble, de trois quarts gauche.**

39, Champagnole, 13 avenue de la Gare

N° de l'illustration : 20043900130XA

Date : 2004

Auteur : Yves Sancey

Reproduction soumise à autorisation du titulaire des droits d'exploitation

© Région Bourgogne-Franche-Comté, Inventaire du patrimoine



**Bâtiment des voyageurs : façade postérieure.**

39, Champagnole, 13 avenue de la Gare

N° de l'illustration : 20053900068ZA

Date : 2005

Auteur : Yves Sancey

Reproduction soumise à autorisation du titulaire des droits d'exploitation

© Région Bourgogne-Franche-Comté, Inventaire du patrimoine



**Bâtiment des voyageurs : vue d'ensemble des consoles métalliques soutenant l'auvent.**

39, Champagnole, 13 avenue de la Gare

N° de l'illustration : 20043900169X

Date : 2004

Auteur : Yves Sancey

Reproduction soumise à autorisation du titulaire des droits d'exploitation

© Région Bourgogne-Franche-Comté, Inventaire du patrimoine



**Bâtiment des voyageurs : consoles métalliques soutenant l'auvent.**

39, Champagne, 13 avenue de la Gare

N° de l'illustration : 20043900168X

Date : 2004

Auteur : Yves Sancey

Reproduction soumise à autorisation du titulaire des droits d'exploitation

© Région Bourgogne-Franche-Comté, Inventaire du patrimoine



**Bâtiment des voyageurs : plate-bande d'une fenêtre.**

39, Champagnole, 13 avenue de la Gare

N° de l'illustration : 20043900166X

Date : 2004

Auteur : Yves Sancey

Reproduction soumise à autorisation du titulaire des droits d'exploitation

© Région Bourgogne-Franche-Comté, Inventaire du patrimoine



**Bâtiment des voyageurs : plate-bande d'une fenêtre de la salle d'attente de troisième classe.**  
39, Champagne, 13 avenue de la Gare

N° de l'illustration : 20043900167X

Date : 2004

Auteur : Yves Sancey

Reproduction soumise à autorisation du titulaire des droits d'exploitation

© Région Bourgogne-Franche-Comté, Inventaire du patrimoine



**Bâtiment des voyageurs : horloge et panneaux d'avertissement.**

39, Champagne, 13 avenue de la Gare

N° de l'illustration : 20043900171ZA

Date : 2004

Auteur : Yves Sancey

Reproduction soumise à autorisation du titulaire des droits d'exploitation

© Région Bourgogne-Franche-Comté, Inventaire du patrimoine



**Bâtiment des voyageurs : inscription altimétrique.**

39, Champagnole, 13 avenue de la Gare

N° de l'illustration : 20043900165X

Date : 2004

Auteur : Yves Sancey

Reproduction soumise à autorisation du titulaire des droits d'exploitation

© Région Bourgogne-Franche-Comté, Inventaire du patrimoine



**Quai central et brouette.**

39, Champagne, 13 avenue de la Gare

N° de l'illustration : 20043900145ZA

Date : 2004

Auteur : Yves Sancey

Reproduction soumise à autorisation du titulaire des droits d'exploitation

© Région Bourgogne-Franche-Comté, Inventaire du patrimoine



**Quai central, voies et wagons.**

39, Champagnole, 13 avenue de la Gare

N° de l'illustration : 20043900175ZA

Date : 2004

Auteur : Yves Sancey

Reproduction soumise à autorisation du titulaire des droits d'exploitation

© Région Bourgogne-Franche-Comté, Inventaire du patrimoine



**Entrepôt : vue d'ensemble, depuis le sud-est.**

39, Champagnole, 13 avenue de la Gare

N° de l'illustration : 20043900141ZA

Date : 2004

Auteur : Yves Sancey

Reproduction soumise à autorisation du titulaire des droits d'exploitation

© Région Bourgogne-Franche-Comté, Inventaire du patrimoine



**Entrepôt : vue de trois quarts.**

39, Champagne, 13 avenue de la Gare

N° de l'illustration : 20043900142X

Date : 2004

Auteur : Yves Sancey

Reproduction soumise à autorisation du titulaire des droits d'exploitation

© Région Bourgogne-Franche-Comté, Inventaire du patrimoine



**Entrepôt : intérieur, depuis l'angle nord-ouest.**

39, Champagnole, 13 avenue de la Gare

N° de l'illustration : 20073900151NUCA

Date : 2007

Auteur : Yves Sancey

Reproduction soumise à autorisation du titulaire des droits d'exploitation

© Région Bourgogne-Franche-Comté, Inventaire du patrimoine



**Entrepôt : mur sud et charpente.**

39, Champagnole, 13 avenue de la Gare

N° de l'illustration : 20073900150NUCA

Date : 2007

Auteur : Yves Sancey

Reproduction soumise à autorisation du titulaire des droits d'exploitation

© Région Bourgogne-Franche-Comté, Inventaire du patrimoine



**Entrepôt : charpente.**

39, Champagnole, 13 avenue de la Gare

N° de l'illustration : 20073900149NUCA

Date : 2007

Auteur : Yves Sancey

Reproduction soumise à autorisation du titulaire des droits d'exploitation

© Région Bourgogne-Franche-Comté, Inventaire du patrimoine



**Entrepôt : charpente.**

39, Champagnole, 13 avenue de la Gare

N° de l'illustration : 20073900152NUCA

Date : 2007

Auteur : Yves Sancey

Reproduction soumise à autorisation du titulaire des droits d'exploitation

© Région Bourgogne-Franche-Comté, Inventaire du patrimoine



**Vue d'ensemble de la remise ferroviaire (actuellement magasin de commerce), depuis le sud.**  
39, Champagnole, 13 avenue de la Gare

N° de l'illustration : 20043900134XA

Date : 2004

Auteur : Yves Sancey

Reproduction soumise à autorisation du titulaire des droits d'exploitation

© Région Bourgogne-Franche-Comté, Inventaire du patrimoine



**Remise ferroviaire et bureau (actuellement magasin de commerce), vus depuis l'est.**

39, Champagnole, 13 avenue de la Gare

N° de l'illustration : 20073900056NUCA

Date : 2007

Auteur : Yves Sancey

Reproduction soumise à autorisation du titulaire des droits d'exploitation

© Région Bourgogne-Franche-Comté, Inventaire du patrimoine



**Vue d'ensemble de la grue et des voies, depuis le sud-est.**

39, Champagnole, 13 avenue de la Gare

N° de l'illustration : 20043900136ZA

Date : 2004

Auteur : Yves Sancey

Reproduction soumise à autorisation du titulaire des droits d'exploitation

© Région Bourgogne-Franche-Comté, Inventaire du patrimoine



**Grue, voies, wagon et traverses métalliques.**

39, Champagnole, 13 avenue de la Gare

N° de l'illustration : 20043900173ZA

Date : 2004

Auteur : Yves Sancey

Reproduction soumise à autorisation du titulaire des droits d'exploitation

© Région Bourgogne-Franche-Comté, Inventaire du patrimoine



**Locomotive diesel Y 7400 (n° Y 7435) et wagons-trémies.**

39, Champagnole, 13 avenue de la Gare

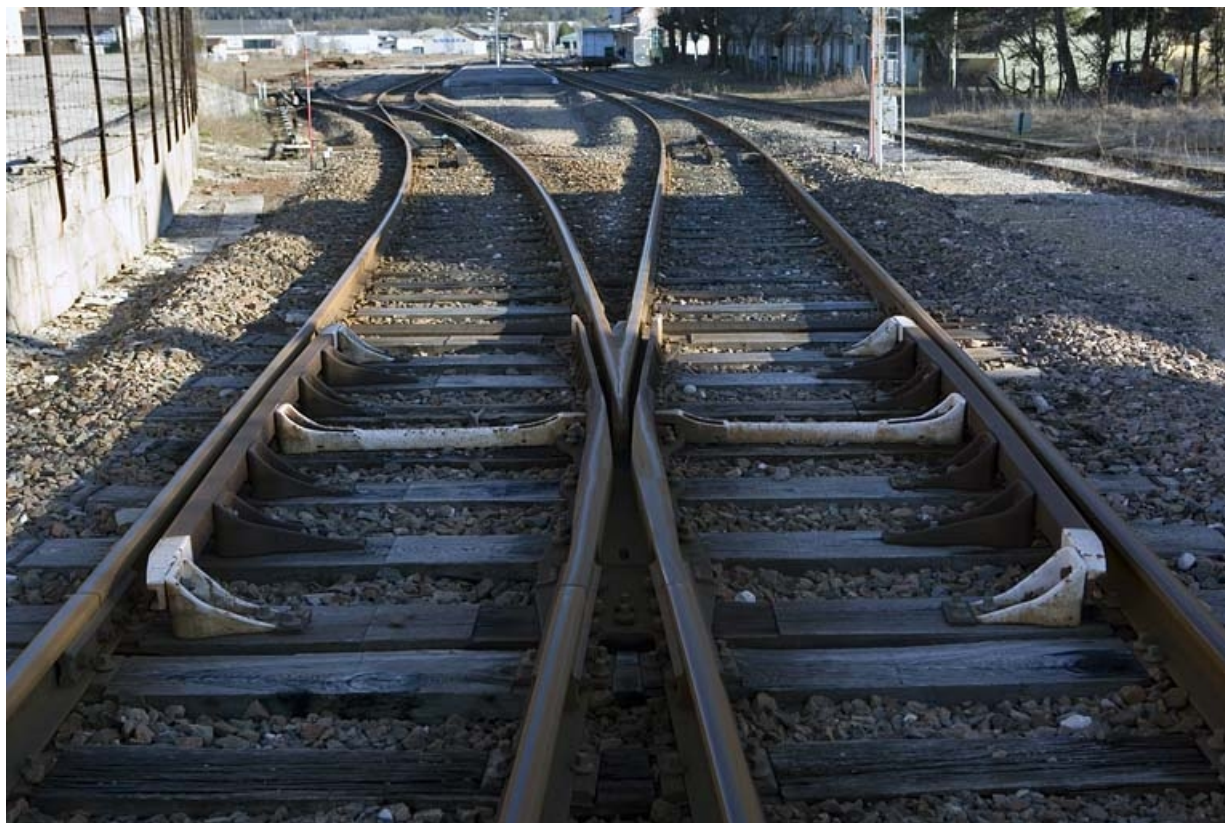
N° de l'illustration : 20043900176ZA

Date : 2004

Auteur : Yves Sancey

Reproduction soumise à autorisation du titulaire des droits d'exploitation

© Région Bourgogne-Franche-Comté, Inventaire du patrimoine



**Appareils de voie à l'entrée nord-ouest de la gare (côté Andelot-en-Montagne).**

39, Champagnole, 13 avenue de la Gare

N° de l'illustration : 20073900029NUCA

Date : 2007

Auteur : Yves Sancey

Reproduction soumise à autorisation du titulaire des droits d'exploitation

© Région Bourgogne-Franche-Comté, Inventaire du patrimoine



**Réservoir, depuis l'ouest.**

39, Champagnole, 13 avenue de la Gare

N° de l'illustration : 20073900153NUCA

Date : 2007

Auteur : Yves Sancey

Reproduction soumise à autorisation du titulaire des droits d'exploitation

© Région Bourgogne-Franche-Comté, Inventaire du patrimoine



**Réservoir, depuis l'est.**

39, Champagne, 13 avenue de la Gare

N° de l'illustration : 20073900154NUCA

Date : 2007

Auteur : Yves Sancey

Reproduction soumise à autorisation du titulaire des droits d'exploitation

© Région Bourgogne-Franche-Comté, Inventaire du patrimoine