

ÉCOLE MATERNELLE DU BAS

Bourgogne-Franche-Comté, Jura
Morez
7 rue de l' Evalude

Dossier IA39000664 réalisé en 2000 revu en
2003

Auteur(s) : Laurent Poupard



Historique

En 1850 ou 1851, le curé Joseph-Marie Grenier achète la maison Vandel, située dans le bas de Morez place de la Samaritaine (actuelle place Jules Girod) et attestée sur le plan cadastral napoléonien de 1822. Il la donne à la ville à condition d'y établir une école tenue par les Frères de Marie ou d'autres religieux. Six frères maristes instruisent donc 200 à 225 élèves dans cet établissement, qui compte un internat et une chapelle, ouverte aux habitants du quartier. Le bâtiment est démoli en 1895 ou 1896 pour céder la place à une nouvelle école. En effet, dans sa séance du 26 juillet 1876, le Conseil municipal avait élaboré un programme pour la reconstruction de l'hôtel de ville et des écoles. Outre celles à bâtir avec la mairie au centre de Morez, ce programme prévoyait une école à chaque extrémité de la ville. Après un premier projet rédigé le 22 juin 1877 par l'architecte Achille Paillot, de Lons-le-Saunier, la municipalité avait, à l'issue d'un concours public, retenu en avril 1880 celui des architectes Tony Ferret, de Bourg-en-Bresse, et Adrien Pinchard, de Mâcon. La construction de l'école du Bas n'est toutefois pas réalisée par eux car elle semble avoir été différée le temps de régler des problèmes liés aux conditions accompagnant le don du curé Grenier. Elle échoit finalement à l'architecte Charles Meunier, de Saint-Claude, qui l'a emporté en 1894 face à Jules Pelletier, de Lons-le-Saunier. Les travaux sont adjugés le 18 novembre 1895 à l'entrepreneur Félix Masseron. Ils sont achevés fin 1896, la commune prenant possession du bâtiment le 1er mai 1897 (la réception définitive aura lieu en janvier 1901). L'école ferme en 2003.

Période(s) principale(s) : 4e quart 19e siècle

Dates : 1896 (daté par source)

Auteur(s) de l'oeuvre :

Charles Meunier (architecte, attribution par source), Félix Masseron (entrepreneur, attribution par source)

Description

L'école se compose d'un corps de bâtiment principal prolongé à l'ouest par un corps secondaire, moins élevé et couvert en appentis, qui servait autrefois de préau couvert. Le bâtiment principal, aux murs en moellons calcaires enduits, comporte un étage de soubassement, un rez-de-chaussée surélevé et un étage carré, desservi par un escalier dans oeuvre tournant à retours avec jour, en bois. Présentant une élévation ordonnancée, la façade est fortement marquée par les divisions verticales et horizontales (bandeaux d'appui et d'étage). La partie centrale est privilégiée : plus haute, dotée d'une horloge et d'un clocher, elle est protégée par un toit en pavillon. Ce dernier, tout comme celui à longs pans et pignons couverts du reste du bâtiment, supporte une couverture métallique.

Éléments descriptifs

Murs : calcaire, moellon, enduit

Toit : métal en couverture

Étages : étage de soubassement, rez-de-chaussée surélevé, 1 étage carré

Élévation : élévation ordonnancée

Escaliers : escalier dans-oeuvre, escalier tournant à retours avec jour, en charpente

Sources documentaires

Documents figurés

- **Construction d'école enfantine et chapelle au Bas-de-Morez. Projet. Façade postérieure, 1894.**
Construction d'école enfantine et chapelle au Bas-de-Morez. Projet. Façade postérieure, 1894. Dessin (plume, lavis), 25 avril 1894, échelle 1:100, par Meunier, Charles (architecte)
Lieu de conservation : Archives communales, Morez- Cote du document : M 91.28
- **Construction d'école enfantine et chapelle au Bas-de-Morez. Projet. Façade principale, 1894.**
Construction d'école enfantine et chapelle au Bas-de-Morez. Projet. Façade principale, 1894. Dessin (plume, lavis), 25 avril 1894, échelle 1:100, par Meunier, Charles (architecte)
Lieu de conservation : Archives communales, Morez- Cote du document : M 91.27
- **Construction d'école enfantine et chapelle au Bas-de-Morez. Projet. Plan du 1er étage, 1894.**
Construction d'école enfantine et chapelle au Bas-de-Morez. Projet. Plan du 1er étage, 1894. Dessin sur calque collé sur papier (plume, lavis), 25 avril 1894, échelle 1:100, par Meunier, Charles (architecte)
Lieu de conservation : Archives communales, Morez- Cote du document : M 91.25
- **Ville de Morez. Construction d'une école maternelle. 7. Façade à l'est, 1894.**
Ville de Morez. Construction d'une école maternelle. 7. Façade à l'est, 1894. Dessin sur calque (crayon), 15 avril 1894, échelle 1:100, par Pelletier, Jules (architecte)
Lieu de conservation : Archives communales, Morez- Cote du document : M 91
- **Construction d'école enfantine et chapelle au Bas-de-Morez. Projet. Coupe longitudinale [et] Coupe transversale, 1894.**
Construction d'école enfantine et chapelle au Bas-de-Morez. Projet. Coupe longitudinale [et] Coupe transversale, 1894. Dessin (plume, lavis), 25 avril 1894, échelle 1:100, par Meunier, Charles (architecte)
Lieu de conservation : Archives communales, Morez- Cote du document : M 91.26
- **Construction d'école enfantine et chapelle au Bas-de-Morez. Projet. Plan du rez-de-chaussée, 1894.**
Construction d'école enfantine et chapelle au Bas-de-Morez. Projet. Plan du rez-de-chaussée, 1894. Dessin (plume, lavis), 25 avril 1894, échelle 1:100, par Meunier, Charles (architecte)
Lieu de conservation : Archives communales, Morez- Cote du document : M 91.24
- **Construction d'école enfantine et chapelle au Bas-de-Morez. Projet. Plan général, 1894.**
Construction d'école enfantine et chapelle au Bas-de-Morez. Projet. Plan général, 1894. Dessin (plume, lavis), 25 avril 1894, échelle 1:200, par Meunier, Charles (architecte)
Lieu de conservation : Archives communales, Morez- Cote du document : M 91.22
- **Plan-masse et de situation.**
Plan-masse et de situation. Extrait du plan cadastral, 1980, section AB, échelle 1:1000.
- **Plan-masse et de situation.**
Plan-masse et de situation. Extrait du plan cadastral, 1980, section AB, échelle 1:1000.

Informations complémentaires

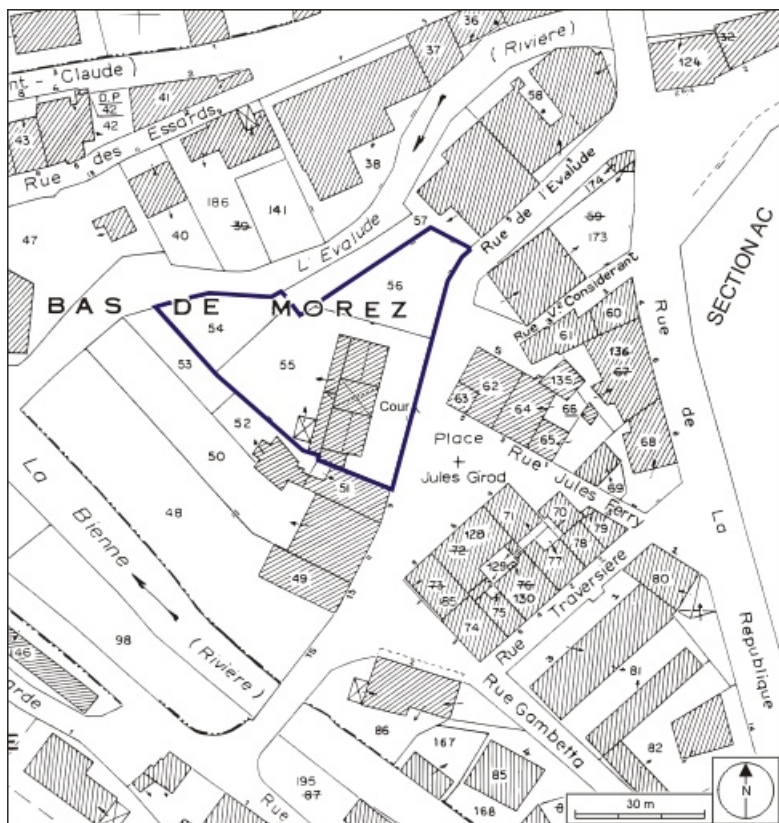
- **Voir le dossier numérisé :** <https://patrimoine.bourgognefranchecomte.fr/gtrudov/IA39000664/index.htm>

Aire d'étude et canton : Morez

Dénomination : école maternelle

Parties constituantes non étudiées : cour, logement

© Région Bourgogne-Franche-Comté, Inventaire du patrimoine



Plan-masse et de situation. Extrait du plan cadastral, 1980, section AB, échelle 1:1000.
39, Morez, 7 rue de l' Evalude

Source :

Plan-masse et de situation. Extrait du plan cadastral, 1980, section AB, échelle 1:1000.

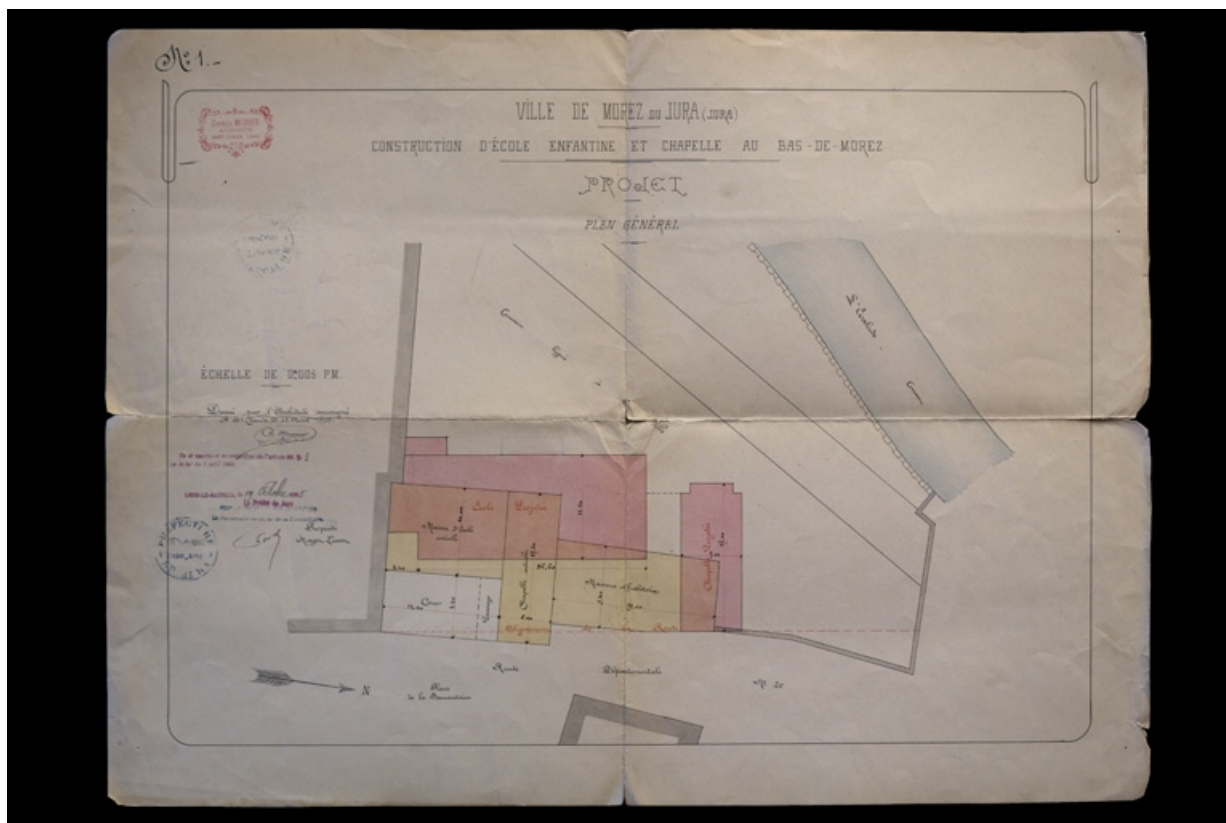
N° de l'illustration : 20093900203NUDA

Date : 2009

Auteur : André Céréza

Reproduction soumise à autorisation du titulaire des droits d'exploitation

© Région Bourgogne-Franche-Comté, Inventaire du patrimoine



Construction d'école enfantine et chapelle au Bas-de-Morez. Projet. Plan général, 1894.

39, Morez, 7 rue de l' Evalude

Source :

Dessin (plume, lavis), 25 avril 1894, échelle 1:200, par Meunier, Charles (architecte). Lieu de conservation :

Archives communales, Morez. Cote : M 91.22

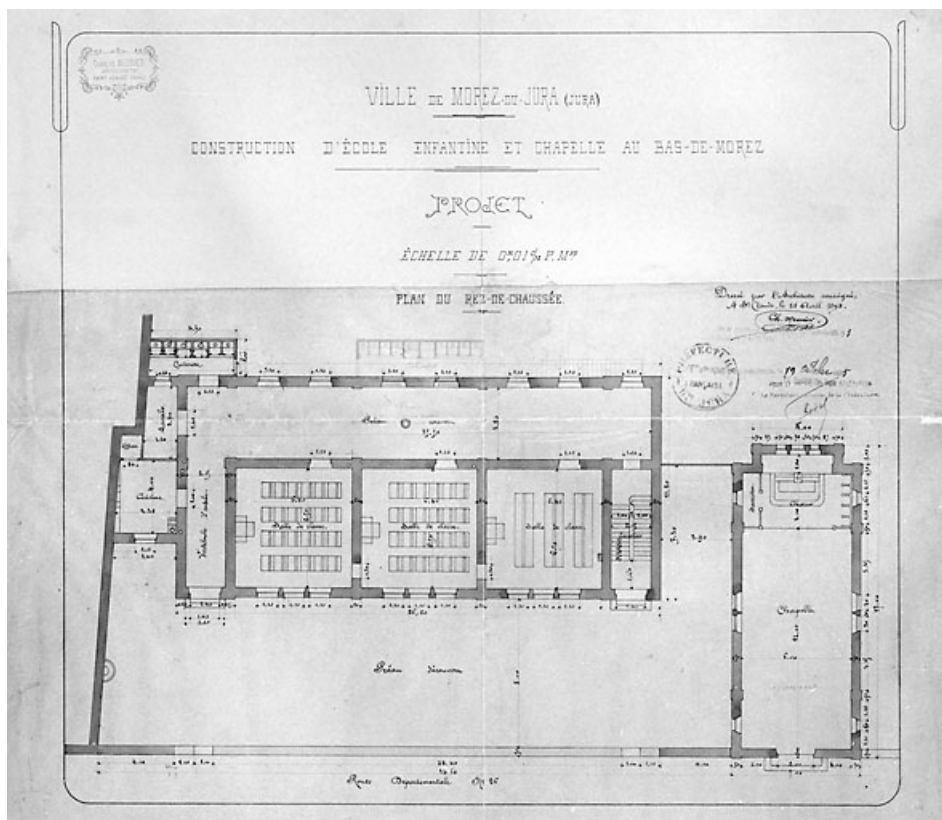
Lieu de conservation : Archives communales, Morez - Cote du document : M 91.22

N° de l'illustration : 20103900059NUC2A

Date : 2010

Auteur : Yves Sancey

© Région Bourgogne-Franche-Comté, Inventaire du patrimoine



Construction d'école enfantine et chapelle au Bas-de-Morez. Projet. Plan du rez-de-chaussée, 1894.

39, Morez, 7 rue de l' Evalude

Source :

Dessin (plume, lavis), 25 avril 1894, échelle 1:100, par Meunier, Charles (architecte). Lieu de conservation :

Archives communales, Morez. Cote : M 91.24

Lieu de conservation : Archives communales, Morez - Cote du document : M 91.24

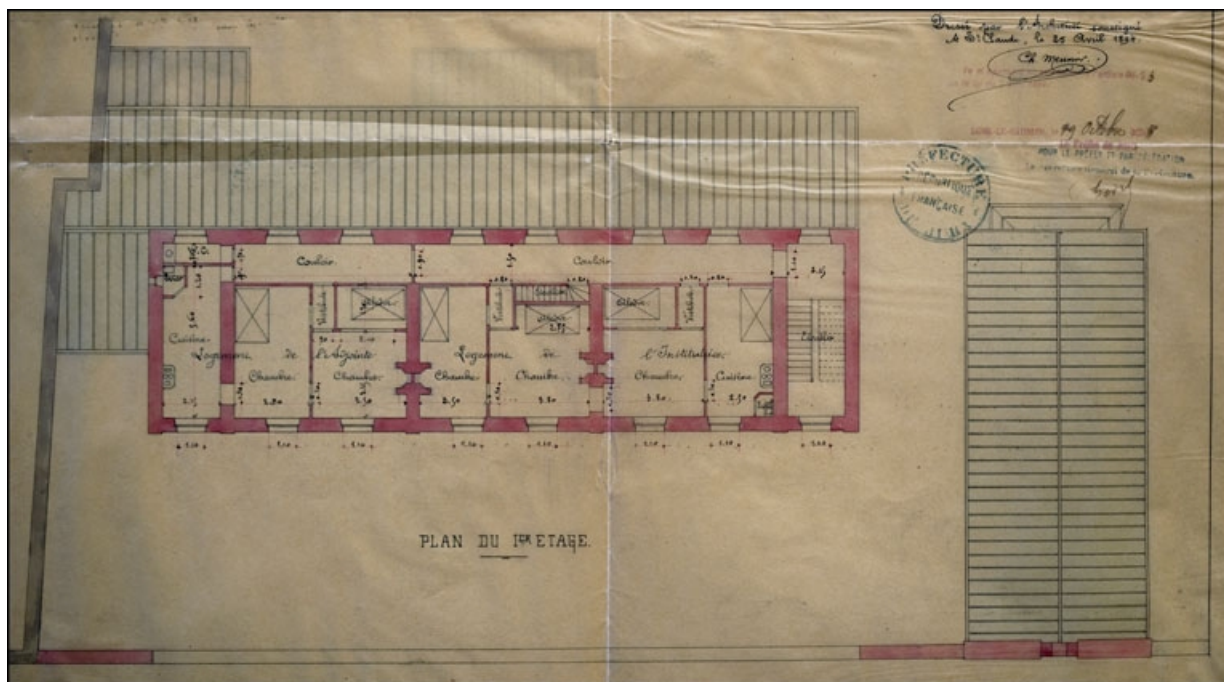
N° de l'illustration : 19953900073X

Date : 1995

Auteur : Jérôme Mongreville

Reproduction soumise à autorisation du titulaire des droits d'exploitation

© Région Bourgogne-Franche-Comté, Inventaire du patrimoine



Construction d'école enfantine et chapelle au Bas-de-Morez. Projet. Plan du 1er étage, 1894.

39, Morez, 7 rue de l' Evalude

Source :

Dessin sur calque collé sur papier (plume, lavis), 25 avril 1894, échelle 1:100, par Meunier, Charles (architecte). Lieu

de conservation : Archives communales, Morez. Cote : M 91.25

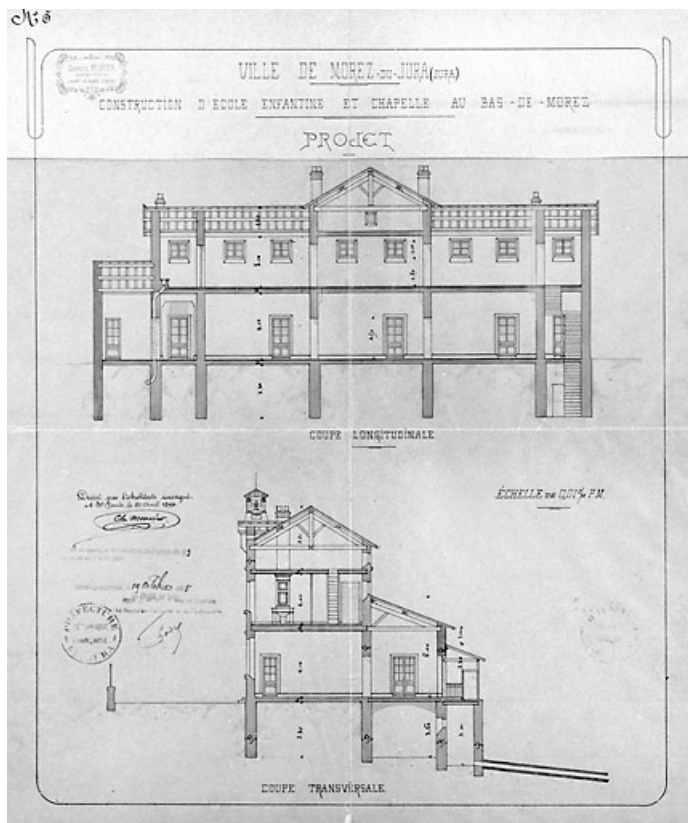
Lieu de conservation : Archives communales, Morez - Cote du document : M 91.25

N° de l'illustration : 20103900058NUC2A

Date : 2010

Auteur : Yves Sancey

© Région Bourgogne-Franche-Comté, Inventaire du patrimoine



Construction d'école enfantine et chapelle au Bas-de-Morez. Projet. Coupe longitudinale [et] Coupe transversale, 1894.
39, Morez, 7 rue de l' Evalude

Source :

Dessin (plume, lavis), 25 avril 1894, échelle 1:100, par Meunier, Charles (architecte). Lieu de conservation : Archives communales, Morez. Cote : M 91.26

Lieu de conservation : Archives communales, Morez - Cote du document : M 91.26

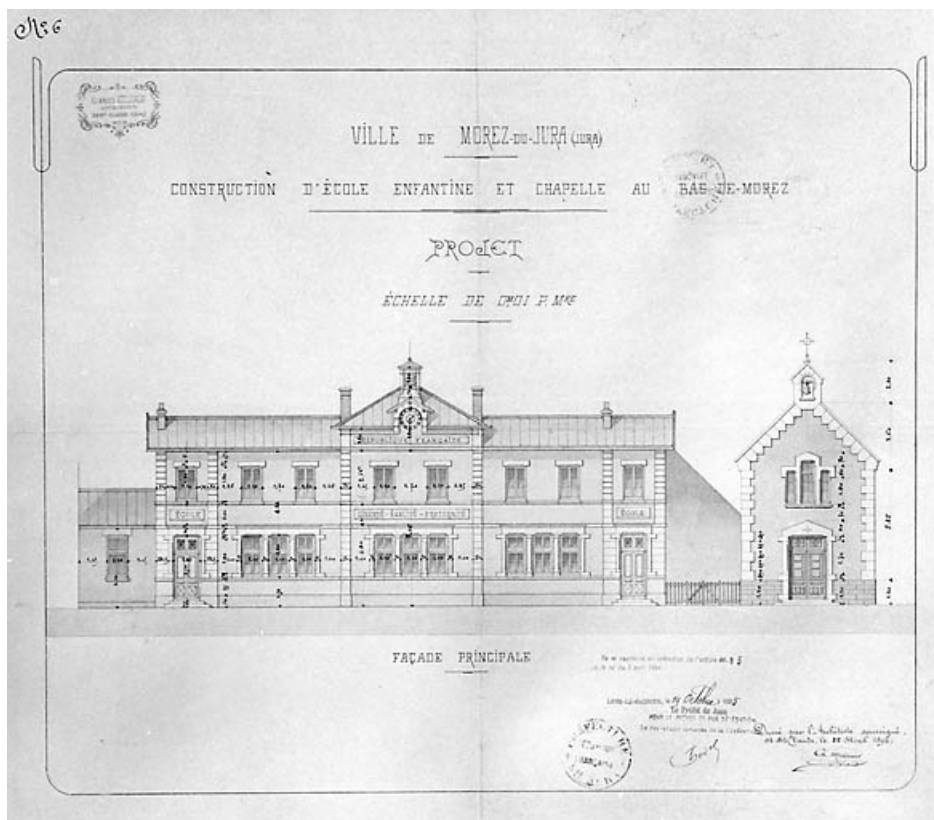
N° de l'illustration : 19953900074X

Date : 1995

Auteur : Jérôme Mongreville

Reproduction soumise à autorisation du titulaire des droits d'exploitation

© Région Bourgogne-Franche-Comté, Inventaire du patrimoine



Construction d'école enfantine et chapelle au Bas-de-Morez. Projet. Façade principale, 1894.
39, Morez, 7 rue de l' Evalude

Source :

Dessin (plume, lavis), 25 avril 1894, échelle 1:100, par Meunier, Charles (architecte). Lieu de conservation : Archives communales, Morez. Cote : M 91.27

Lieu de conservation : Archives communales, Morez - Cote du document : M 91.27

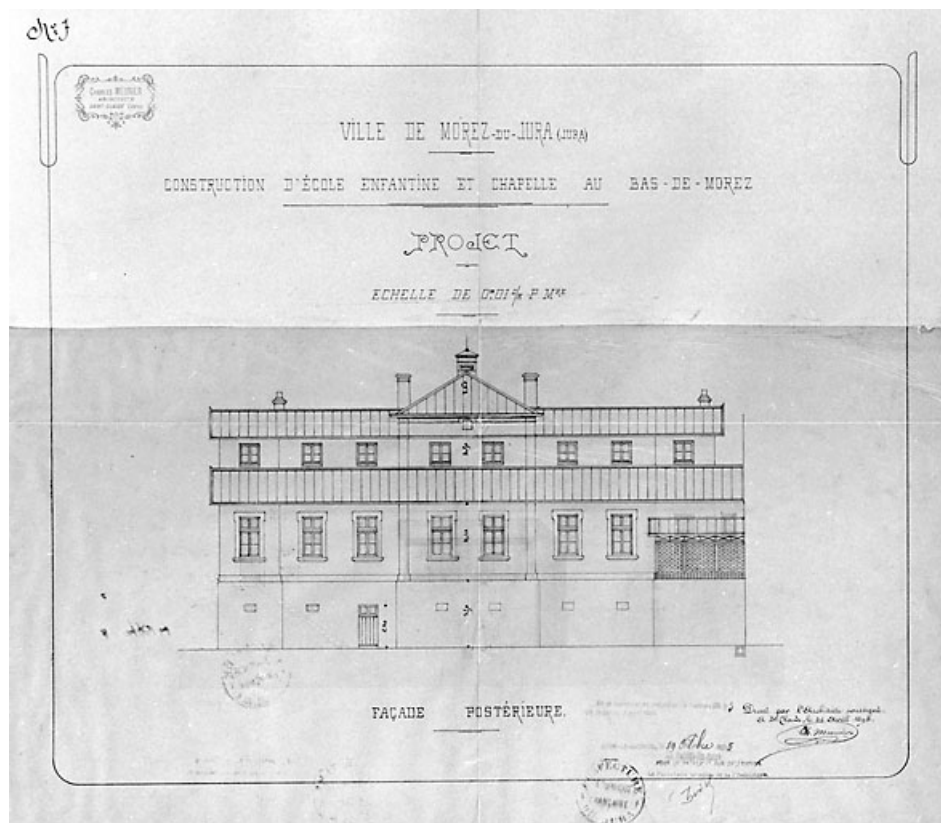
N° de l'illustration : 19953900075X

Date : 1995

Auteur : Jérôme Mongreville

Reproduction soumise à autorisation du titulaire des droits d'exploitation

© Région Bourgogne-Franche-Comté, Inventaire du patrimoine



Construction d'école enfantine et chapelle au Bas-de-Morez. Projet. Façade postérieure, 1894.
39, Morez, 7 rue de l' Evalude

Source :

Dessin (plume, lavis), 25 avril 1894, échelle 1:100, par Meunier, Charles (architecte). Lieu de conservation : Archives communales, Morez. Cote : M 91.28

Lieu de conservation : Archives communales, Morez - Cote du document : M 91.28

N° de l'illustration : 19953900076X

Date : 1995

Auteur : Jérôme Mongreville

Reproduction soumise à autorisation du titulaire des droits d'exploitation

© Région Bourgogne-Franche-Comté, Inventaire du patrimoine



Vue d'ensemble, depuis la place Jules Girod.

39, Morez, 7 rue de l' Evalude

N° de l'illustration : 20103900367NUC2A

Date : 2010

Auteur : Yves Sancey

© Région Bourgogne-Franche-Comté, Inventaire du patrimoine



Elévations antérieure et latérale droite.

39, Morez, 7 rue de l' Evalude

N° de l'illustration : 20033900090X

Date : 2003

Auteur : Yves Sancey

Reproduction soumise à autorisation du titulaire des droits d'exploitation

© Région Bourgogne-Franche-Comté, Inventaire du patrimoine



Horloge et clocher.

39, Morez, 7 rue de l' Evalude

N° de l'illustration : 20103900368NUC2A

Date : 2010

Auteur : Yves Sancey

Reproduction soumise à autorisation du titulaire des droits d'exploitation

© Région Bourgogne-Franche-Comté, Inventaire du patrimoine



Toitures et clocher avec le grand viaduc en arrière-plan.

39, Morez, 7 rue de l' Evalude

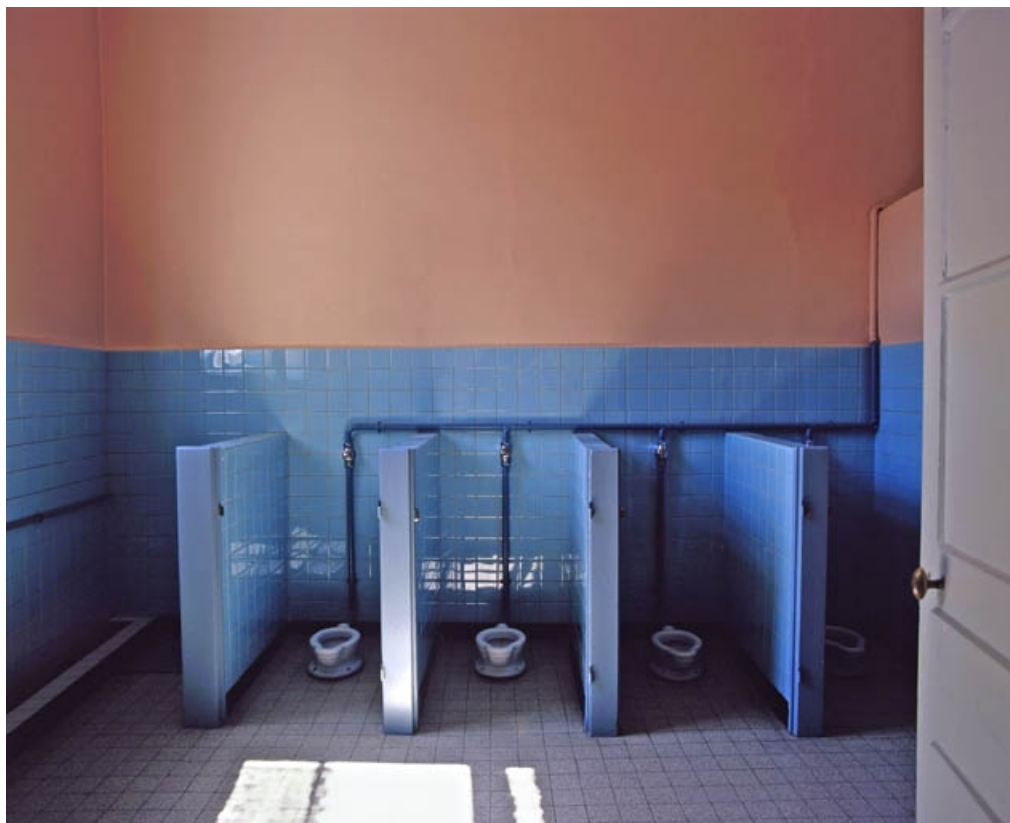
N° de l'illustration : 20033900094XA

Date : 2003

Auteur : Yves Sancey

Reproduction soumise à autorisation du titulaire des droits d'exploitation

© Région Bourgogne-Franche-Comté, Inventaire du patrimoine



Toilettes des enfants.

39, Morez, 7 rue de l' Evalude

N° de l'illustration : 20033900096XA

Date : 2003

Auteur : Yves Sancey

Reproduction soumise à autorisation du titulaire des droits d'exploitation

© Région Bourgogne-Franche-Comté, Inventaire du patrimoine