

MOULIN À BLÉ, USINE DE TABLETTERIE (USINE DE TOURNERIE), SCIERIE

Bourgogne-Franche-Comté, Jura
Arinthod
le Moulin d'Arinthod

Dossier IA39000504 réalisé en 1992 revu en
1994

Auteur(s) : Laurent Poupard



Historique

Attesté sur la carte de Cassini, le moulin appartient en 1831 aux frères Flamier et comporte four, battoir (sur la commune de Dramelay), atelier de teinture et chenevière. Construit après 1810, l'atelier de teinture est transformé en battoir à blé (vers 1853 ?) puis augmenté d'une scierie vers 1868. Une huilerie est également attestée. Le site est acheté vers 1878 par Théodore Charpillon, grossiste en tournerie et banquier, qui y produit de l'électricité pour Arinthod et y édifie un bâtiment de tournerie, où il loue des places de tour. Charpillon est aussi présent à partir de 1891 environ dans l'édifice en aval (1831 B 522 à 525), bâti comme moulin entre 1800 et 1810 puis transformé en tréfilerie avant 1831. A cette date propriété d'un fabricant de fil de fer lyonnais, Ouillon, il est tenu à partir de 1860 environ par la famille Gadoix, qui y construit un logement d'ouvriers vers 1878 puis détruit les bâtiments de fabrication vers 1891. Charpillon les remplace vers 1896 et 1897 par une tournerie et des logements. Il exploite alors simultanément les deux sites où se fabriquent robinets, bouche-bouteilles, bondes, objets décoratifs, etc. La tournerie ferme vers 1940 et est acquise en 1943 par Berthail, qui transforme le site d'amont en scierie et fabrique de caisses. La cheminée de la machine à vapeur est détruite en 1945, les canaux comblés en 1971, date de construction de l'actuel bâtiment des scies. Après fermeture de la caisserie en 1992, seule fonctionne la scierie de résineux (environ 22 m³ de débit par jour), exploitée par la S.A.R.L. Berthail Frères. Sur le site de l'ancienne tréfilerie en aval ne subsiste que le logement.

8 roues hydrauliques verticales représentées sur le plan cadastral de 1831, 7 tournants signalés vers 1853. 3 roues sont remplacées vers 1870 par 2 turbines Francis. Machine à vapeur attestée au début du 20^e siècle. Electrification en 1963. 60 à 70 personnes à la tournerie Charpillon, réparties entre les deux sites. 8 à 10 personnes à la scierie après 1943, 12 vers 1989, 8 en 1992.

Période(s) principale(s) : 4^e quart 19^e siècle / 3^e quart 20^e siècle

Dates : 1971 (daté par source)

Description

Scierie : parpaing de béton et moellon calcaire (murs de l'ancien battoir), charpente en bois, ciment-amiante en couverture. Ancien moulin : étage carré, desservi par un escalier droit extérieur, et étage de comble. Ancienne huilerie : sous-sol, étage carré et étage de comble. Ancienne tournerie : 2 étages carrés et étage de comble, escalier dans-oeuvre, toit à croupes. Bâtiment de la machine à vapeur : béton, baies en arc segmentaire, appentis, métal en couverture. Surface du site en m² : 3 600

Éléments descriptifs

Murs : calcaire, béton, moellon, parpaing de béton, enduit, enduit partiel

Toit : tuile mécanique, ciment amiante en couverture, métal en couverture

Étages : 2 étages carrés, étage de comble

Couvrement : charpente en bois apparente

Élévation : élévation à travées

Escaliers : escalier dans-oeuvre, escalier droit, en charpente; escalier de distribution extérieur, escalier droit, en maçonnerie

Énergie utilisée : énergie hydraulique produite sur place, énergie thermique produite sur place, énergie électrique achetée

Sources documentaires

Documents figurés

- **Plan relatif aux réclamations Contre L'Exhaussement des Eaux du Moulin Sous Charin Sur La Rivière de Vallouse [...].**

Plan relatif aux réclamations Contre L'Exhaussement des Eaux du Moulin Sous Charin Sur La Rivière de Vallouse [...].

Dessin, 1810. Echelle 1:150, par Le Vaillant (ingénieur)

Lieu de conservation : Archives départementales du Jura, Montmorot

- **Plan visuel des moulins du Sieur Gabriel François Mouchet et du pont d'Arinthau.**

Plan visuel des moulins du Sieur Gabriel François Mouchet et du pont d'Arinthau. Dessin, 1792, par Douillon (?) ; Rousseau ; Barry

Lieu de conservation : Archives départementales du Jura, Montmorot

Informations complémentaires

- **Voir le dossier numérisé :** <https://patrimoine.bourgognefranche.comte.fr/gtrudov/IA39000504/index.htm>

Thématiques : patrimoine industriel du Jura

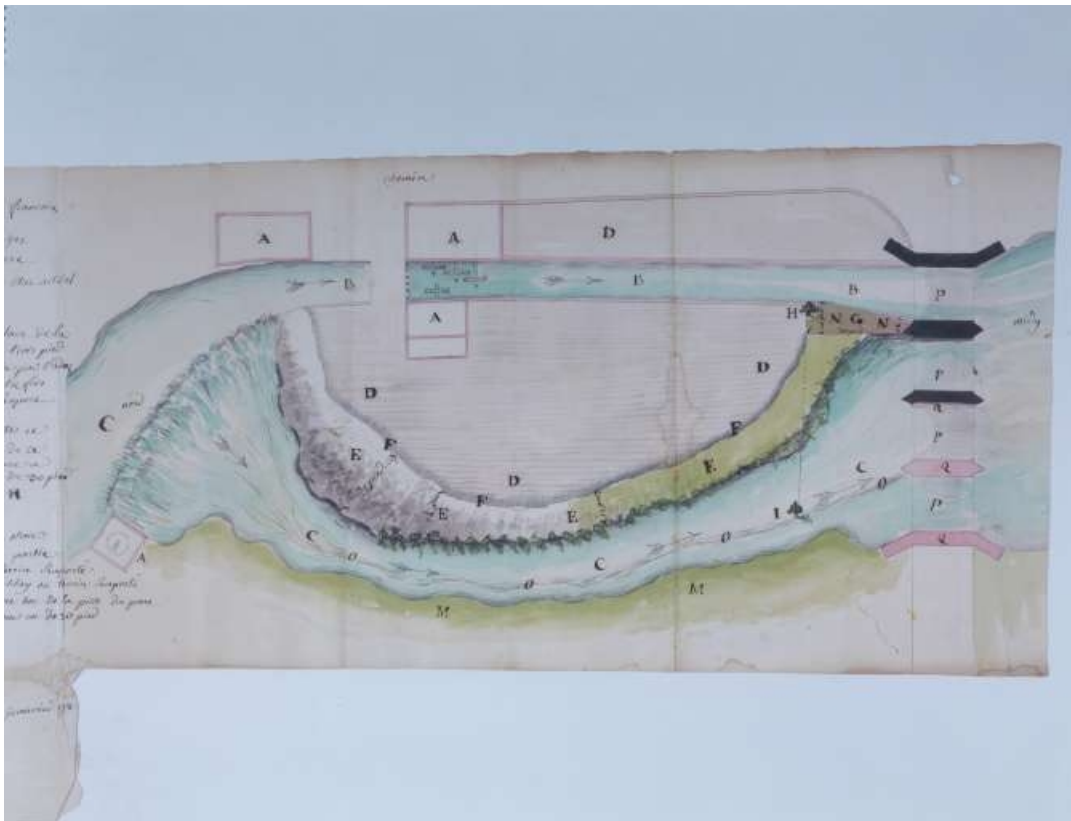
Aire d'étude et canton : Jura

Hydrographie : dérivation de la Valouse

Dénomination : moulin à blé, usine de tableterie, scierie

Parties constituantes non étudiées : salle des machines, atelier de fabrication, aire des matières premières, magasin industriel, aire des produits manufacturés, silo, atelier de réparation, logement

© Région Bourgogne-Franche-Comté, Inventaire du patrimoine



Plan visuel des moulins du Sieur Gabriel François Mouchet et du pont d'Arinthau.
39, Arinthod, lieudit : le Moulin d'Arinthod

Source :

Dessin, 1792, par Douillon (?) ; Rousseau ; Barry. Lieu de conservation : Archives départementales du Jura, Montmorot

Lieu de conservation : Archives départementales du Jura, Montmorot

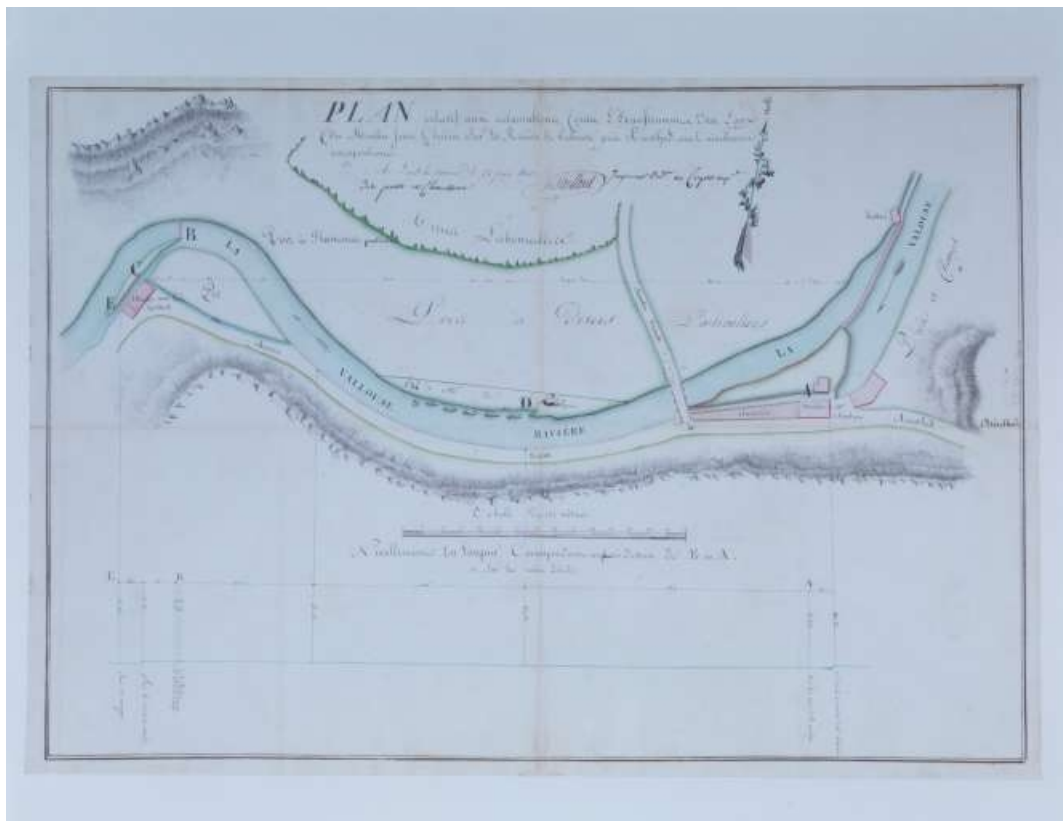
N° de l'illustration : 19943900376VA

Date : 1994

Auteur : Jérôme Mongreville

Reproduction soumise à autorisation du titulaire des droits d'exploitation

© Région Bourgogne-Franche-Comté, Inventaire du patrimoine



Plan relatif aux réclamations Contre L'Exhaussement des Eaux du Moulin Sous Charin Sur La Rivière de Vallouse [...].
39, Arinthod, lieudit : le Moulin d'Arinthod

Source :

Dessin, 1810. Echelle 1:150, par Le Vaillant (ingénieur). Lieu de conservation : Archives départementales du Jura, Montmorot

Lieu de conservation : Archives départementales du Jura, Montmorot

N° de l'illustration : 19943900380VA

Date : 1994

Auteur : Jérôme Mongreville

Reproduction soumise à autorisation du titulaire des droits d'exploitation

© Région Bourgogne-Franche-Comté, Inventaire du patrimoine



Vue d'ensemble plongeante depuis l'ouest.

N° de l'illustration : 19923901187ZA

Date : 1992

Auteur : Laurent Poupard

Reproduction soumise à autorisation du titulaire des droits d'exploitation

© Région Bourgogne-Franche-Comté, Inventaire du patrimoine



Vue d'ensemble plongeante depuis le sud.

N° de l'illustration : 19923901189ZA

Date : 1992

Auteur : Laurent Poupard

Reproduction soumise à autorisation du titulaire des droits d'exploitation

© Région Bourgogne-Franche-Comté, Inventaire du patrimoine



Vue d'ensemble depuis le nord-est.

39, Arinthod, lieudit : le Moulin d'Arinthod

N° de l'illustration : 19923901190Z

Date : 1992

Auteur : Laurent Poupard

Reproduction soumise à autorisation du titulaire des droits d'exploitation

© Région Bourgogne-Franche-Comté, Inventaire du patrimoine



Scierie, ancienne tournerie et ancienne huilerie.

39, Arinthod, lieudit : le Moulin d'Arinthod

N° de l'illustration : 19923901192ZA

Date : 1992

Auteur : Laurent Poupard

Reproduction soumise à autorisation du titulaire des droits d'exploitation

© Région Bourgogne-Franche-Comté, Inventaire du patrimoine



Scierie.

39, Arinthod, lieudit : le Moulin d'Arinthod

N° de l'illustration : 19923901193Z

Date : 1992

Auteur : Laurent Poupard

Reproduction soumise à autorisation du titulaire des droits d'exploitation

© Région Bourgogne-Franche-Comté, Inventaire du patrimoine



Ancienne tournerie, salle des machines et ancienne huilerie.

39, Arinthod, lieudit : le Moulin d'Arinthod

N° de l'illustration : 19923901194Z

Date : 1992

Auteur : Laurent Poupard

Reproduction soumise à autorisation du titulaire des droits d'exploitation

© Région Bourgogne-Franche-Comté, Inventaire du patrimoine



"Pierre à huile" (meule dormante).

39, Arinthod, lieudit : le Moulin d'Arinthod

N° de l'illustration : 19923901195Z

Date : 1992

Auteur : Laurent Poupard

Reproduction soumise à autorisation du titulaire des droits d'exploitation

© Région Bourgogne-Franche-Comté, Inventaire du patrimoine