

CENTRALE HYDROÉLECTRIQUE DE PORTE-SACHET

Bourgogne-Franche-Comté, Jura
Lavans-lès-Saint-Claude

Dossier IA39000363 réalisé en 1991 revu en
1993

Auteur(s) : Laurent Poupard



Historique

Deux sites : centrale sur les communes de Lavans-lès-Saint-Claude et Saint-Claude (1980 144A 316, 317) et barrage, à Etables, sur celle de Saint-Claude (1980 AB 17, 18, 19, 145, 203). Alimentée en électricité depuis 1899 par la S.A. l'Union électrique (via les centrales du Saut-Mortier sur la commune de Cernon et du Diesel à Saint-Claude), la ville de Saint-Claude décide en 1920 de construire sa propre centrale hydroélectrique. 1er projet présenté avec la demande de concession le 15 mars 1922, 2e en 1924 ou 1925. Travaux autorisés par décret le 26 octobre 1927. Confiée en 1928 à l'entrepreneur parisien Jules Debachy, la construction commence en mars 1929 par le barrage, la centrale étant bâtie en 1930 et 1931. La 1ère turbine est mise en place en septembre 1931, la dernière en novembre. De 1932 à 1935 ont lieu des améliorations destinées à pallier diverses malfaçons. Suite à un contrat d'abonnement passé le 26 juin 1928 par la ville, l'Union électrique lui achète l'électricité produite (environ 20 millions de kW par an), dont elle élève la tension dans un poste de transformation de l'autre côté de la route. Deux maisons sont bâties pour le personnel en 1957 : une de deux appartements près du barrage, l'autre (surélevée en 1966) près de l'usine en remplacement du logement existant. Une remise à automobile est édifée à l'usine en 1962 et 1963. Installations : barrage-déversoir (retenue de plus d'un million de m3 à l'origine), galerie d'amenée d'environ 200 m creusée sous le mont Truffet, cheminée d'équilibre, chute de 32 m canalisée par une conduite forcée de 3 m de diamètre. Sortie en 20 000 V de la centrale, distribution sur le réseau EDF en 60 000 V. Production de 24 255 000 kW en 1965, de 22 500 000 kW en moyenne à la fin des années 1980. Après la régie municipale (régie eau-gaz-électricité créée en 1929, eau-électricité de 1945 à 1965, électricité jusqu'en 1973), la centrale est gérée de 1974 à 1991 par la S.A.R.L. des Forces motrices du Jura et de l'Ain (fondée le 26 février 1974, capital 160 000 F) puis de nouveau par la commune à partir de 1992.

Puissance totale 5 000 kVA avec 4 groupes. Turbines Neyret-Beylier et Picard-Pictet (Neyrpic, Grenoble) de 1930, alternateurs de la Cie générale électrique (Nancy) rebobinés en 1966 par les Ets Laborde-Kupfer (Lyon).

Une dizaine de personnes en 1950 dont 6 électriciens et 2 employés au barrage, une au bureau et 9 à l'exploitation en 1972, 3 en 1992.

Période(s) principale(s) : 2e quart 20e siècle / 3e quart 20e siècle

Auteur(s) de l'oeuvre :

Jules Debachy (entrepreneur, attribution par source)

Description

Centrale : bâtiment d'eau voûté en berceau (soubassement en anse de panier, vaisseau en arc segmentaire avec charpente en béton), ateliers au long de la Bienne sur pilotis, pignon couvert pour le bureau (couvert de tuiles) et le bâtiment d'eau (à couverture métallique). Site du barrage : logement à croupes et tuile mécanique. ; surface du site en m2 : 19621

Éléments descriptifs

Murs : béton, béton armé, pan de béton armé, enduit

Toit : métal en couverture, béton en couverture, tuile mécanique

Etages : étage de soubassement, 1 vaisseau

Couvrement : charpente en béton armé apparente

Élévation : élévation à travées

Sources documentaires

Documents figurés

- **Chantier du barrage. Poste de transformation et compression d'air n° 1. Mur de rive de la prise d'eau. Chantier de concassage et de broyage et bétonnière. Alimentation d'eau et magasin des chaux et de ciment.**
Chantier du barrage. Poste de transformation et compression d'air n° 1. Mur de rive de la prise d'eau. Chantier de concassage et de broyage et bétonnière. Alimentation d'eau et magasin des chaux et de ciment. Photographie, 22 juillet 1929, par Debachy (? , ingénieur)
Lieu de conservation : Archives communales, Saint-Claude
- **Barrage d'Etables du bassin de retenue.**
Barrage d'Etables du bassin de retenue. Photographie, s.d. [1ère moitié 20e siècle], par Manias (? , photographe)
Lieu de conservation : Région Bourgogne-Franche-Comté, Inventaire et Patrimoine, Besançon- Cote du document : Fonds Manias, MA390059PY
- **Chassal (Jura). Centrale électrique de St-Claude.**
Chassal (Jura). Centrale électrique de St-Claude. Carte postale, s.d. [milieu 20e siècle, avant 1957]. CIM éd., Mâcon.
Lieu de conservation : Collection particulière : Guérin, Molinges
- **Attaque n° 4. Sortie aval du grand souterrain de 1750 m à Porte-Sachet. Poste de transformation et compression d'air n° 3.**
Attaque n° 4. Sortie aval du grand souterrain de 1750 m à Porte-Sachet. Poste de transformation et compression d'air n° 3. Photographie, 22 juillet 1929, par Debachy (? , ingénieur)
Lieu de conservation : Archives communales, Saint-Claude

Informations complémentaires

- **Voir le dossier numérisé** : <https://patrimoine.bourgognefranchecomte.fr/gtrudov/IA39000363/index.htm>

Éléments remarquables : machine énergétique

Thématiques : patrimoine industriel du Jura

Aire d'étude et canton : Saint-Claude périphérie

Hydrographie : dérivation de la Bienne

Dénomination : centrale hydroélectrique

Parties constituantes non étudiées : bureau, bâtiment d'eau, atelier de réparation, logement d'ouvriers, garage, transformateur, barrage, bassin de retenue, conduite forcée, galerie maçonnée

© Région Bourgogne-Franche-Comté, Inventaire du patrimoine



Attaque n° 4. Sortie aval du grand souterrain de 1750 m à Porte-Sachet. Poste de transformation et compression d'air n° 3.
39, Lavans-lès-Saint-Claude

Source :

Photographie, 22 juillet 1929, par Debachy (? , ingénieur). Lieu de conservation : Archives communales, Saint-Claude

Lieu de conservation : Archives communales, Saint-Claude

N° de l'illustration : 19923900314X

Date : 1992

Auteur : Jérôme Mongreville (reproduction)

Reproduction soumise à autorisation du titulaire des droits d'exploitation

© Région Bourgogne-Franche-Comté, Inventaire du patrimoine



Chantier du barrage. Poste de transformation et compression d'air n° 1. Mur de rive de la prise d'eau. Chantier de concassage et de broyage et bétonnière. Alimentation d'eau et magasin des chaux et de ciment.

39, Lavans-lès-Saint-Claude

Source :

Photographie, 22 juillet 1929, par Debachy (? , ingénieur). Lieu de conservation : Archives communales, Saint-Claude

Lieu de conservation : Archives communales, Saint-Claude

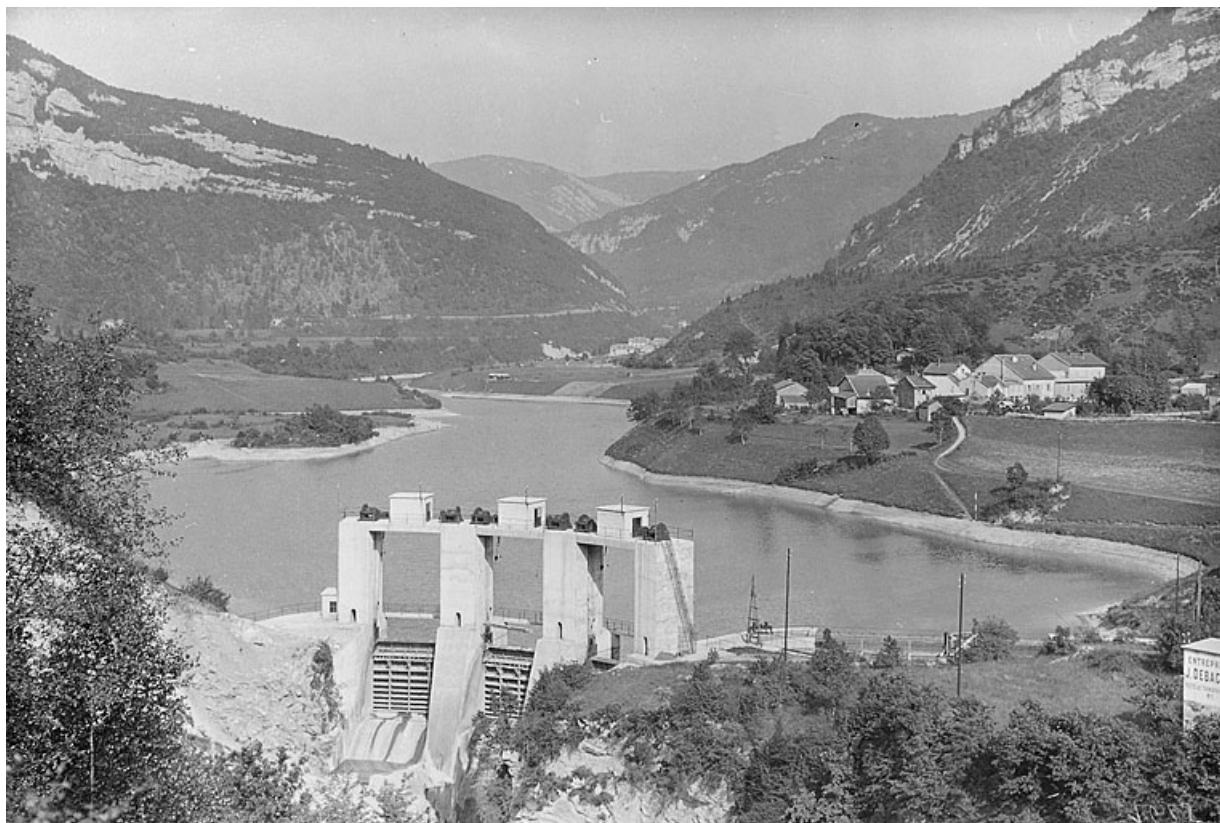
N° de l'illustration : 19923900315X

Date : 1992

Auteur : Jérôme Mongreville (reproduction)

Reproduction soumise à autorisation du titulaire des droits d'exploitation

© Région Bourgogne-Franche-Comté, Inventaire du patrimoine



Barrage d'Étables et bassin de retenue.

39, Lavans-lès-Saint-Claude

Source :

Photographie, s.d. [1ère moitié 20e siècle], par Manias (? , photographe). Lieu de conservation : Région Bourgogne-Franche-Comté, Service Inventaire et Patrimoine, Besançon. Cote : Fonds Manias, MA390059PY

Lieu de conservation : Région Franche-Comté, Inventaire du Patrimoine, Besançon - Cote du document : Fonds Manias, MA390059PY

N° de l'illustration : 19963900177XI

Date : 1996

Auteur : Jérôme Mongreville (reproduction)

Reproduction soumise à autorisation du titulaire des droits d'exploitation

© Région Bourgogne-Franche-Comté, Inventaire du patrimoine



Chassal (Jura). Centrale électrique de St-Claude.

39, Lavans-lès-Saint-Claude

Source :

Carte postale, s.d. [milieu 20e siècle, avant 1957]. CIM éd., Mâcon. Lieu de conservation : collection particulière : Guérin, Molinges

Lieu de conservation : Collection particulière : Guérin, Molinges

N° de l'illustration : 19903900328X

Date : 1990

Auteur : Jérôme Mongreville (reproduction)

Reproduction soumise à autorisation du titulaire des droits d'exploitation

© Région Bourgogne-Franche-Comté, Inventaire du patrimoine



Vue d'ensemble, depuis l'aval.

39, Lavans-lès-Saint-Claude

N° de l'illustration : 19913901160Z

Date : 1991

Auteur : Laurent Poupard

Reproduction soumise à autorisation du titulaire des droits d'exploitation

© Région Bourgogne-Franche-Comté, Inventaire du patrimoine



Vue d'ensemble : logement d'ouvriers et centrale.

39, Lavans-lès-Saint-Claude

N° de l'illustration : 19913901162ZA

Date : 1991

Auteur : Laurent Poupard

Reproduction soumise à autorisation du titulaire des droits d'exploitation

© Région Bourgogne-Franche-Comté, Inventaire du patrimoine



Logement d'ouvriers et centrale.

39, Lavans-lès-Saint-Claude

N° de l'illustration : 19923900326X

Date : 1992

Auteur : Jérôme Mongreville

Reproduction soumise à autorisation du titulaire des droits d'exploitation

© Région Bourgogne-Franche-Comté, Inventaire du patrimoine



Logement d'ouvriers et remise d'automobile.

39, Lavans-lès-Saint-Claude

N° de l'illustration : 19923900329X

Date : 1992

Auteur : Jérôme Mongreville

Reproduction soumise à autorisation du titulaire des droits d'exploitation

© Région Bourgogne-Franche-Comté, Inventaire du patrimoine



Façade antérieure de la centrale.

39, Lavans-lès-Saint-Claude

N° de l'illustration : 19923900330X

Date : 1992

Auteur : Jérôme Mongreville

Reproduction soumise à autorisation du titulaire des droits d'exploitation

© Région Bourgogne-Franche-Comté, Inventaire du patrimoine



Façades postérieure et latérale droite de la centrale.

39, Lavans-lès-Saint-Claude

N° de l'illustration : 19923900328X

Date : 1992

Auteur : Jérôme Mongreville

Reproduction soumise à autorisation du titulaire des droits d'exploitation

© Région Bourgogne-Franche-Comté, Inventaire du patrimoine



Façade postérieure de la centrale.

39, Lavans-lès-Saint-Claude

N° de l'illustration : 19923900327X

Date : 1992

Auteur : Jérôme Mongreville

Reproduction soumise à autorisation du titulaire des droits d'exploitation

© Région Bourgogne-Franche-Comté, Inventaire du patrimoine

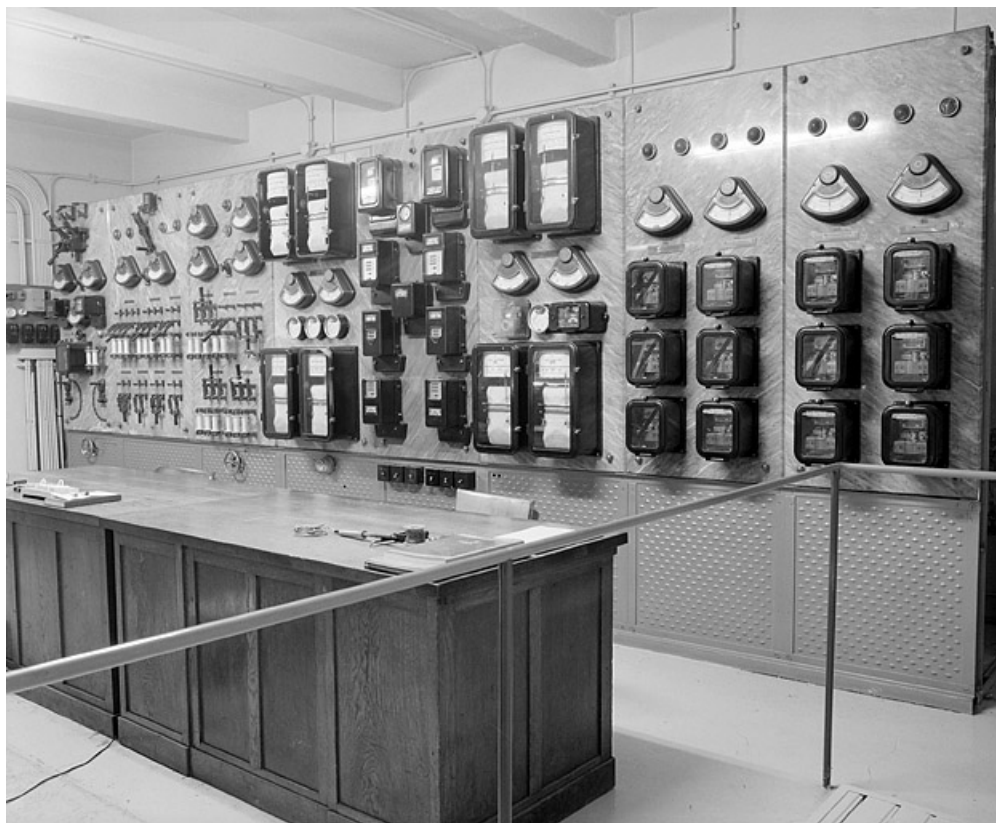


Tableau de distribution désaffecté.

39, Lavans-lès-Saint-Claude

N° de l'illustration : 19923900520X

Date : 1992

Auteur : Jérôme Mongreville

Reproduction soumise à autorisation du titulaire des droits d'exploitation

© Région Bourgogne-Franche-Comté, Inventaire du patrimoine

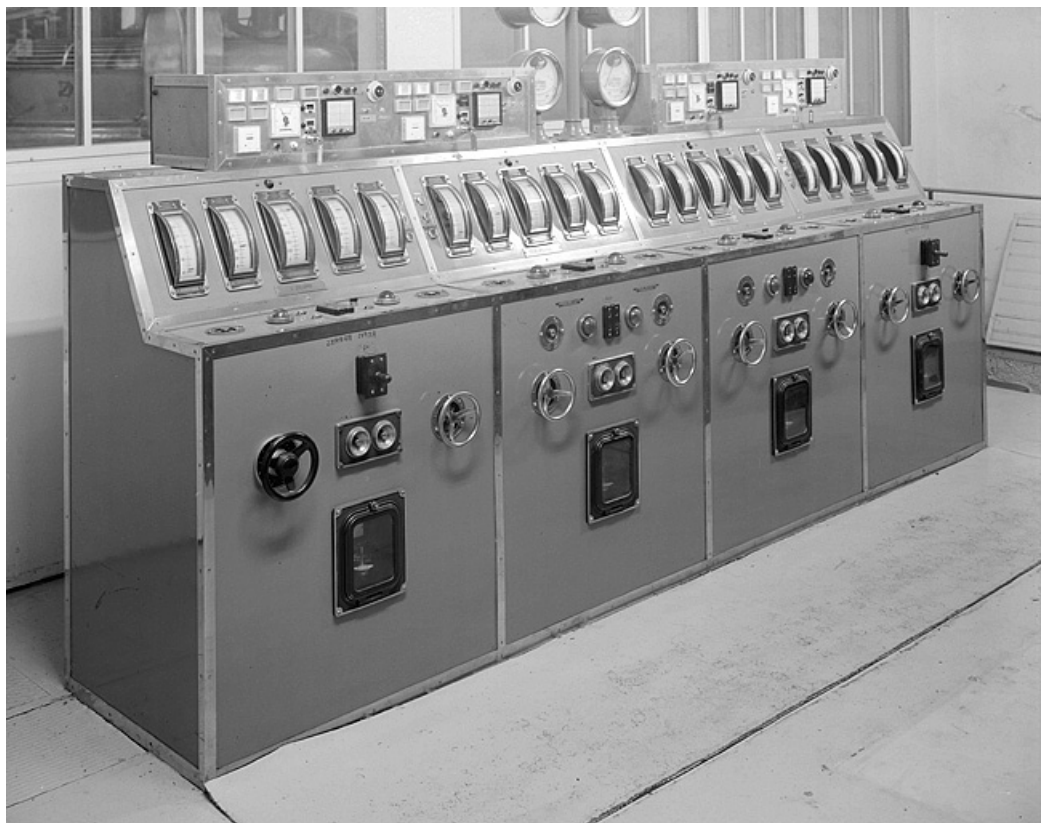


Tableau de distribution.

39, Lavans-lès-Saint-Claude

N° de l'illustration : 19923900521V

Date : 1992

Auteur : Jérôme Mongreville

Reproduction soumise à autorisation du titulaire des droits d'exploitation

© Région Bourgogne-Franche-Comté, Inventaire du patrimoine



Turbine Neyret Beylier et Picard Pictet.

39, Lavans-lès-Saint-Claude

N° de l'illustration : 19923900522V

Date : 1992

Auteur : Jérôme Mongreville

Reproduction soumise à autorisation du titulaire des droits d'exploitation

© Région Bourgogne-Franche-Comté, Inventaire du patrimoine



Vue d'ensemble des alternateurs.

39, Lavans-lès-Saint-Claude

N° de l'illustration : 19923900524X

Date : 1992

Auteur : Jérôme Mongreville

Reproduction soumise à autorisation du titulaire des droits d'exploitation

© Région Bourgogne-Franche-Comté, Inventaire du patrimoine



Régulateur, pivoterie et alternateur de 2 groupes.

39, Lavans-lès-Saint-Claude

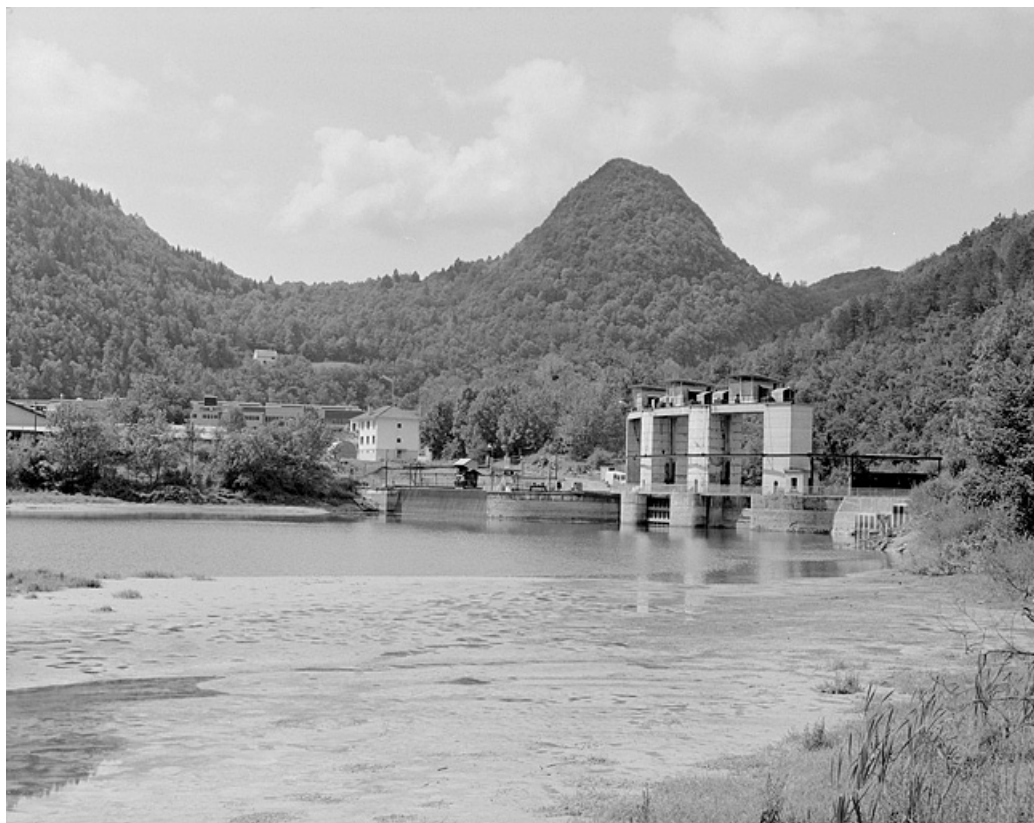
N° de l'illustration : 19923900523X

Date : 1992

Auteur : Jérôme Mongreville

Reproduction soumise à autorisation du titulaire des droits d'exploitation

© Région Bourgogne-Franche-Comté, Inventaire du patrimoine



Au centre, le mont Truffet.
39, Lavans-lès-Saint-Claude

N° de l'illustration : 19923900598X

Date : 1992

Auteur : Jérôme Mongreville

Reproduction soumise à autorisation du titulaire des droits d'exploitation

© Région Bourgogne-Franche-Comté, Inventaire du patrimoine