

## ATELIER DE DIAMANTAIRE, USINE DE TABLETTERIE (USINE DE TOURNERIE), SCIÉRIE JANIER-VUILLERMOZ

Bourgogne-Franche-Comté, Jura  
Lavans-lès-Saint-Claude  
2, 4 rue du Caton

Dossier IA39000360 réalisé en 1991 revu en  
1992

Auteur(s) : Laurent Poupard



### Historique

En 1887, Sylvain Vuillermoz construit au 1 rue du Chêne une maison avec atelier de tournerie. Il bâtit l'usine actuelle avant 1898 et la dote d'une voie Decauville en 1900. A cette date, la tournerie à vapeur fabrique des moules pour passementerie, des pions, manches de blaireaux, toupies, bobines, etc. Elle dispose d'une scierie pour son usage et le travail à façon. La veuve de Vuillermoz loue en outre des places à des diamantaires qui profitent de l'énergie produite. De nouveaux bâtiments sont construits de 1910 à 1915. Le 3 juin 1919 est créée la société en nom collectif Vuillermoz Frères réunissant ses fils : Armand, Gaston et Maurice. L'usine pratique alors la tournerie sur bois et galalithe (boutons, perles, étuis à bougies, boîtes pour produits pharmaceutiques) et utilise l'électricité fournie par une centrale hydroélectrique sur la Bienne, à Lison. Le 24 janvier 1936, un partage intervenant entre Armand et Gaston laisse l'usine au 1er et la centrale au 2e (qui ouvre sa propre tournerie aux 17-19 rue du Caton), à charge pour lui de fournir 30 000 kW par an à Armand. Un nouveau partage en 1939 entraîne la construction du logement patronal actuel, avec transfert des bureaux et magasins industriels de celui situé rue du Chêne. A la mort d'Armand en 1942, sa veuve reprend l'affaire jusqu'en 1946, date à laquelle elle s'associe avec sa fille, mariée à Paul Janier, dans la S.A. Janier-Vuillermoz (créée le 28 janvier). La diamanterie est rehaussée d'un étage vers 1944 alors que le rez-de-chaussée accueille des bureaux. La parqueterie et le hangar à bois sont construits vers 1945 ou 1950. Fabrication d'axes pour les pellicules photo, de fouets à champagne, de baguettes. Désaffectée, l'usine est louée en 1989 par la S.A.R.L. Mobabois qui produit des articles ménagers en bois : manches, ronds de serviette, coquetiers, rouleaux à pâtisserie.

Machine à vapeur et châssis multiple à 7 lames en 1898. Châssis multiple Socolest en 1954. 15 à 18 personnes vers 1950, 8 ou 9 en 1980, 4 en 1990.

**Période(s) principale(s)** : 4e quart 19e siècle

**Période(s) secondaire(s)** : 2e quart 20e siècle

### Description

Logement patronal : étage de soubassement, rez-de-chaussée surélevé, étage carré et étage en surcroît, toit à demi-croupes. D'est en ouest, entrepôt industriel couvert en appentis, rez-de-chaussée en pan de bois et à essentage de planches sur les 2 étages de soubassement de la parqueterie (en béton armé et brique creuse) et sur l'étage de soubassement des 2 ateliers de fabrication (en moellon calcaire). Tôle ondulée et tuile mécanique couvrant l'entrepôt près de la cheminée et l'atelier sud-ouest, terrasse en béton sur celui prolongeant au sud l'ancienne diamanterie (à étage de soubassement et étage carré). ; surface du site en m2 : 15991

### Éléments descriptifs

**Murs** : calcaire, bois, béton, brique creuse, moellon, pan de bois, béton armé, enduit, essentage de planches, enduit

**Toit** : tuile mécanique, tôle ondulée, béton en couverture

**Étages** : étage de soubassement, en rez-de-chaussée

**Couvrement** : charpente en bois apparente

**Élévation** : élévation à travées

**Energie utilisée** : énergie thermique produite sur place, énergie électrique achetée, énergie électrique produite à distance

## Sources documentaires

### Documents figurés

- **Lavans-les-St.-Claude. Scierie et Diamanterie.**

Lavans-les-St.-Claude. Scierie et Diamanterie. Carte postale, s.d. [1er quart 20e siècle, avant 1912]. Cottet-Voz [Cottet-Vuillermoz] éd. ?

Lieu de conservation : Collection particulière

## Informations complémentaires

- **Voir le dossier numérisé** : <https://patrimoine.bourgognefranchecomte.fr/gtrudov/IA39000360/index.htm>

**Éléments remarquables** : machine de production

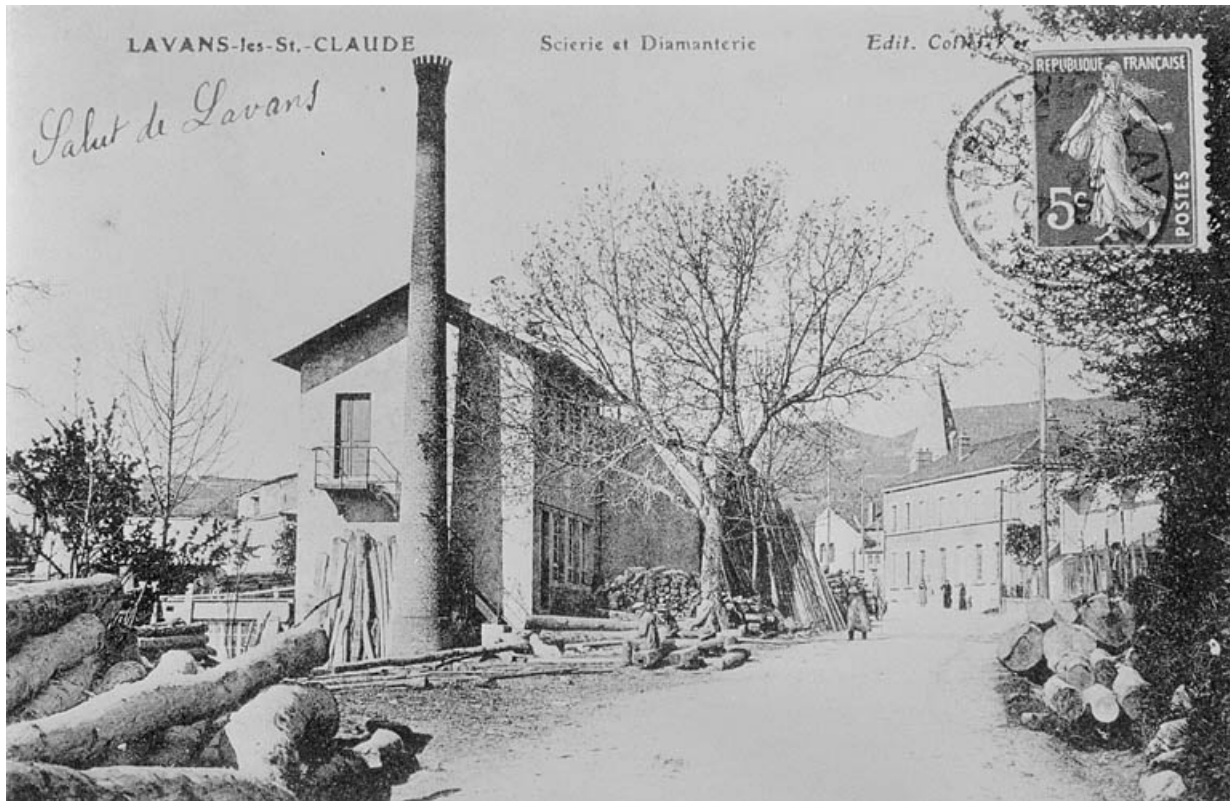
**Thématiques** : patrimoine industriel du Jura

**Aire d'étude et canton** : Saint-Claude périphérie

**Dénomination** : atelier, usine de tableterie, scierie

**Parties constituantes non étudiées** : bureau, salle des machines, chaufferie, cheminée d'usine, atelier de fabrication, entrepôt industriel, aire des matières premières, magasin industriel, silo, atelier de réparation, transformateur, conciergerie, logement patronal, garage

© Région Bourgogne-Franche-Comté, Inventaire du patrimoine



**Lavans-les-St.-Claude. Scierie et Diamanterie.**  
39, Lavans-lès-Saint-Claude, 2, 4 rue du Caton

**Source :**

**Carte postale, s.d. [1er quart 20e siècle, avant 1912]. Cottet-Voz [Cottet-Vuillermoz] éd. ? Lieu de conservation : collection particulière**

Lieu de conservation : Collection particulière

N° de l'illustration : 19963900564X

Date : 1996

Auteur : Jérôme Mongreville (reproduction)

Reproduction soumise à autorisation du titulaire des droits d'exploitation

© Région Bourgogne-Franche-Comté, Inventaire du patrimoine



**Vue d'ensemble depuis le nord-est.**

N° de l'illustration : 19913900988Z

Date : 1991

Auteur : Laurent Poupard

Reproduction soumise à autorisation du titulaire des droits d'exploitation

© Région Bourgogne-Franche-Comté, Inventaire du patrimoine



**Vue d'ensemble depuis le sud-ouest.**

39, Lavans-lès-Saint-Claude, 2, 4 rue du Caton

N° de l'illustration : 19913900990ZA

Date : 1991

Auteur : Laurent Poupard

Reproduction soumise à autorisation du titulaire des droits d'exploitation

© Région Bourgogne-Franche-Comté, Inventaire du patrimoine



**Bureau, conciergerie (ancienne diamanterie) et scierie.**

39, Lavans-lès-Saint-Claude, 2, 4 rue du Caton

N° de l'illustration : 19913900992ZA

Date : 1991

Auteur : Laurent Poupard

Reproduction soumise à autorisation du titulaire des droits d'exploitation

© Région Bourgogne-Franche-Comté, Inventaire du patrimoine



**Scierie.**

39, Lavans-lès-Saint-Claude, 2, 4 rue du Caton

N° de l'illustration : 19913900993Z

Date : 1991

Auteur : Laurent Poupard

Reproduction soumise à autorisation du titulaire des droits d'exploitation

© Région Bourgogne-Franche-Comté, Inventaire du patrimoine



**Intérieur de la scierie.**

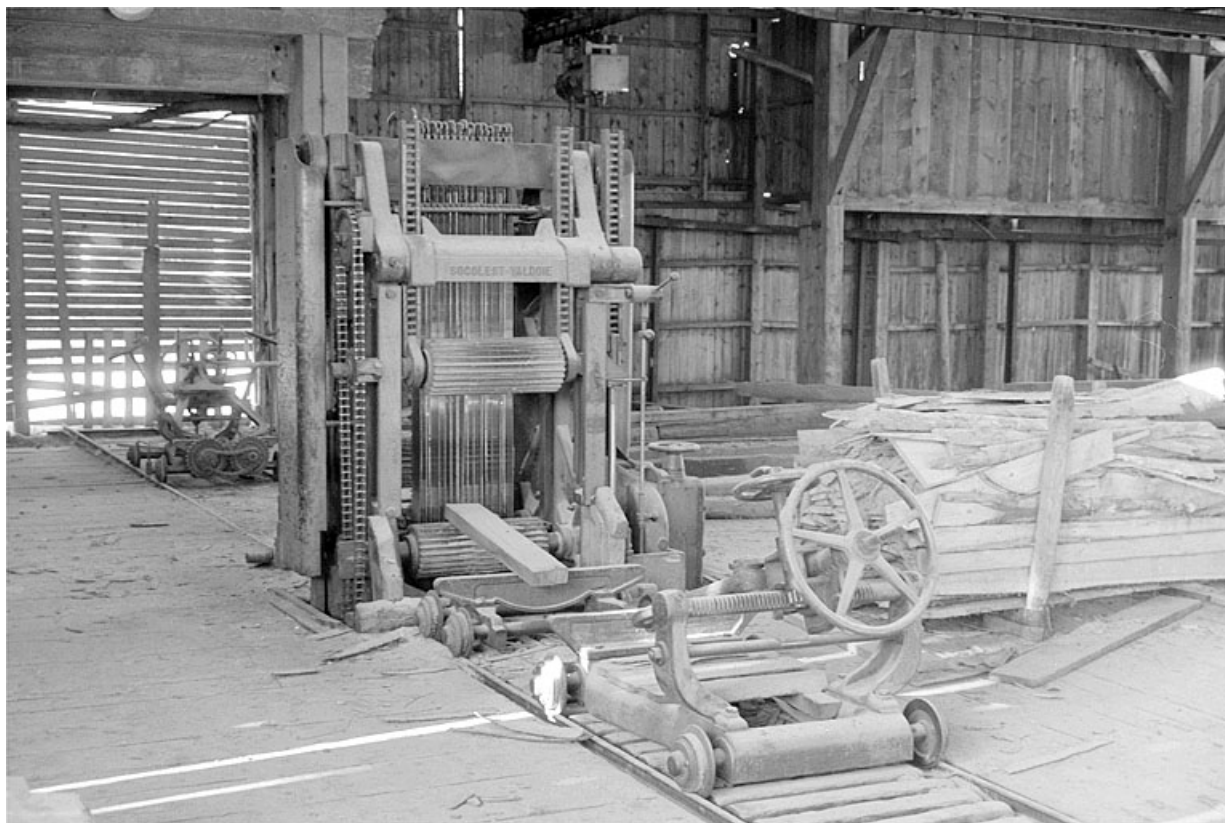
N° de l'illustration : 19913900994Z

Date : 1991

Auteur : Laurent Poupard

Reproduction soumise à autorisation du titulaire des droits d'exploitation

© Région Bourgogne-Franche-Comté, Inventaire du patrimoine



**Châssis de scie vertical Socolest.**

39, Lavans-lès-Saint-Claude, 2, 4 rue du Caton

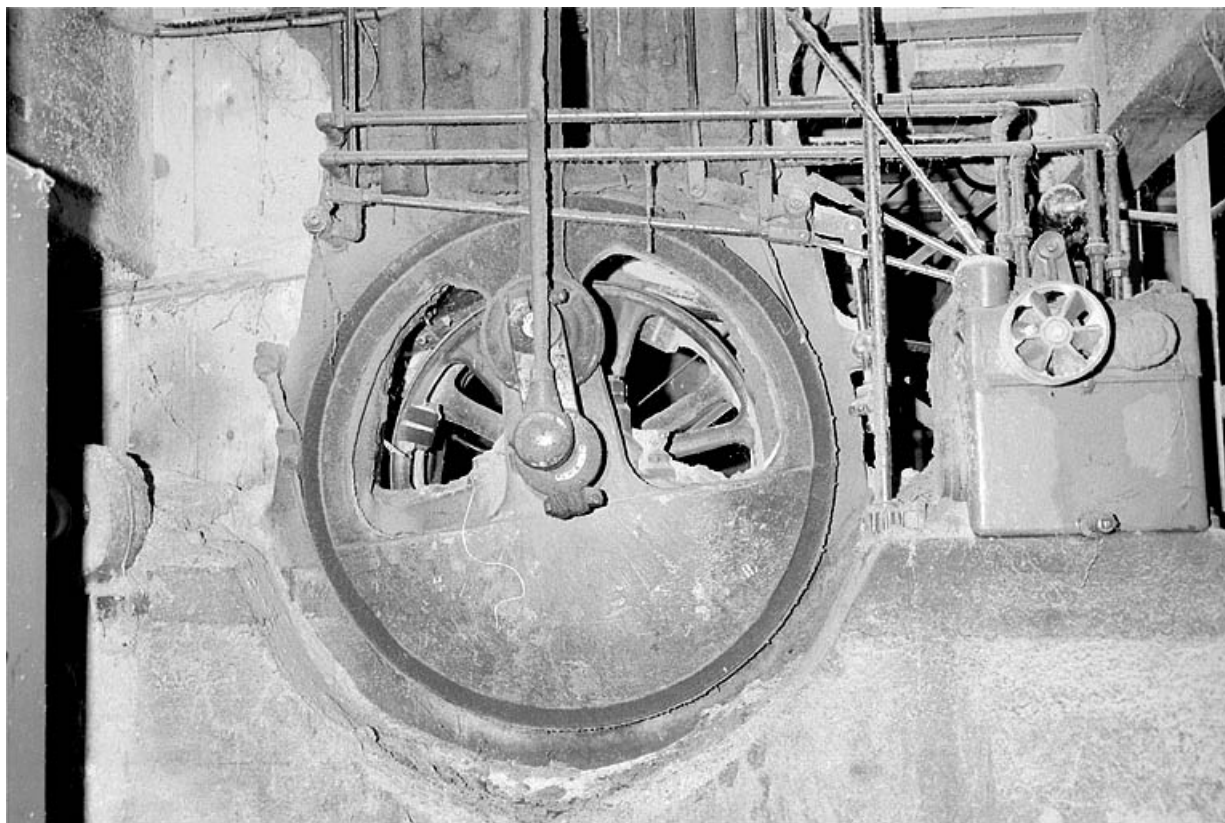
N° de l'illustration : 19913900995Z

Date : 1991

Auteur : Laurent Poupard

Reproduction soumise à autorisation du titulaire des droits d'exploitation

© Région Bourgogne-Franche-Comté, Inventaire du patrimoine



**Système d'entrainement du châssis de scie vertical.**

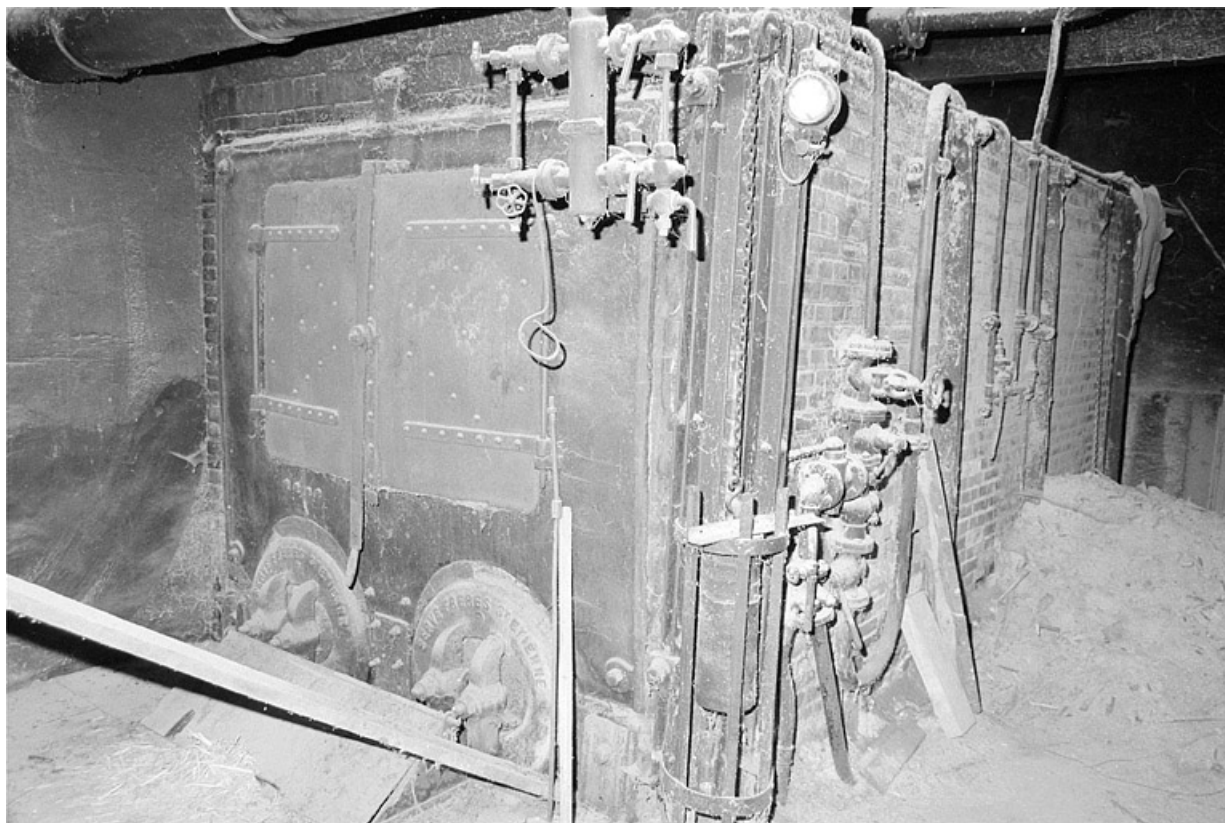
N° de l'illustration : 19913900996Z

Date : 1991

Auteur : Laurent Poupard

Reproduction soumise à autorisation du titulaire des droits d'exploitation

© Région Bourgogne-Franche-Comté, Inventaire du patrimoine



**Chaudière de la machine à vapeur.**

39, Lavans-lès-Saint-Claude, 2, 4 rue du Caton

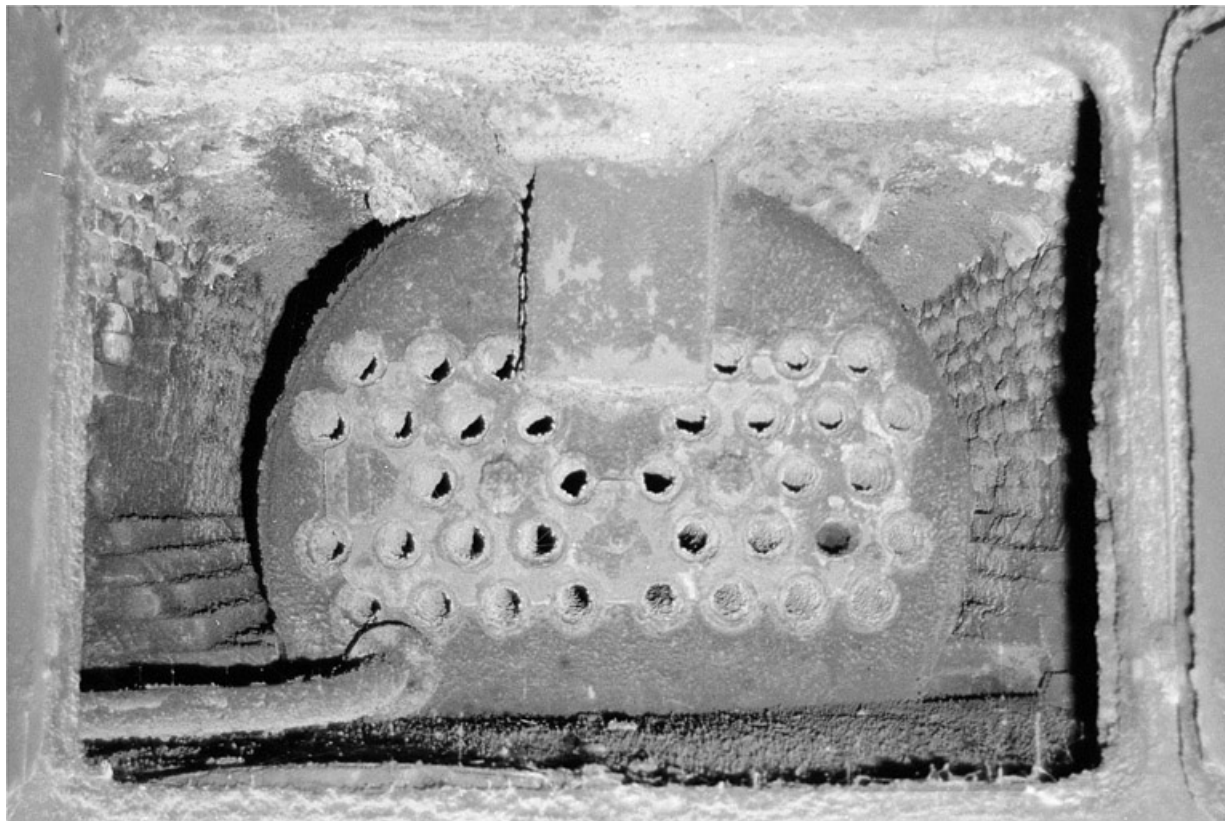
N° de l'illustration : 19913901014Z

Date : 1991

Auteur : Laurent Poupard

Reproduction soumise à autorisation du titulaire des droits d'exploitation

© Région Bourgogne-Franche-Comté, Inventaire du patrimoine



**Chaudière de la machine à vapeur : intérieur.**

39, Lavans-lès-Saint-Claude, 2, 4 rue du Caton

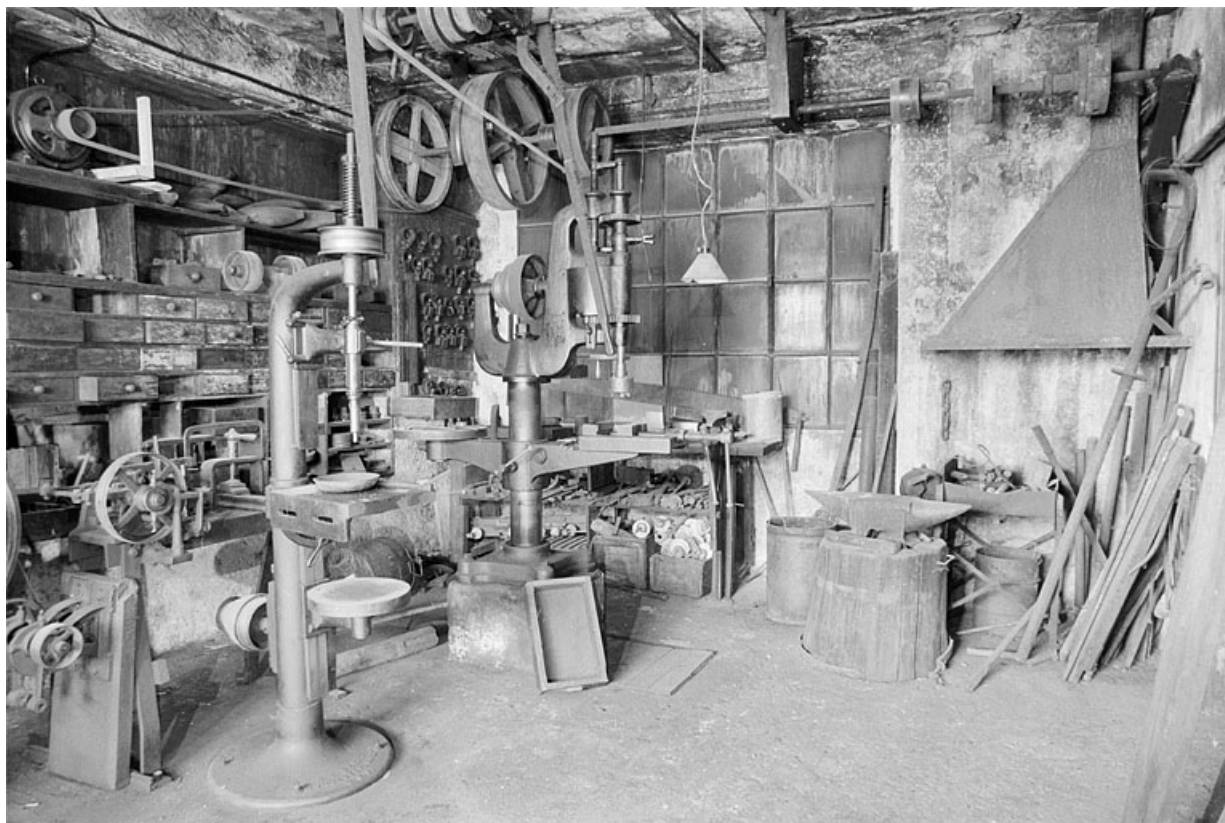
N° de l'illustration : 19913901016Z

Date : 1991

Auteur : Laurent Poupard

Reproduction soumise à autorisation du titulaire des droits d'exploitation

© Région Bourgogne-Franche-Comté, Inventaire du patrimoine



**Intérieur de l'atelier de réparation.**

39, Lavans-lès-Saint-Claude, 2, 4 rue du Caton

N° de l'illustration : 19913900998Z

Date : 1991

Auteur : Laurent Poupard

Reproduction soumise à autorisation du titulaire des droits d'exploitation

© Région Bourgogne-Franche-Comté, Inventaire du patrimoine



**Logement patronal.**

39, Lavans-lès-Saint-Claude, 2, 4 rue du Caton

N° de l'illustration : 19913900999Z

Date : 1991

Auteur : Laurent Poupard

Reproduction soumise à autorisation du titulaire des droits d'exploitation

© Région Bourgogne-Franche-Comté, Inventaire du patrimoine