

COUVENT DE CAPUCINS, FAÏENCERIE DITE FAÏENCERIE DES CAPUCINS

Bourgogne-Franche-Comté, Jura
Salins-les-Bains
18, 20, 22 avenue Aristide Briand

Dossier IA39000139 réalisé en 1996 revu en
2025

Auteur(s) : Raphaël Favereaux



L'église Saint-Pierre

Le couvent de capucins est construit entre 1586 et 1604, à l'emplacement des vestiges de l'église Saint-Pierre, dans le faubourg nord de la ville. Des sondages archéologiques menés sur le site en 2004 ont mis au jour des sépultures médiévales contenant du mobilier datant des 5e au 12e siècle, et une monnaie en or mérovingienne du 6e siècle. Selon un historien du 19e siècle, l'église proviendrait d'une abbaye ruinée au 10e siècle par l'invasion hongroise, restaurée incomplètement vers 980. Elle est en service au 14e siècle, un testament de 1316 mentionnant " le curé de Saint-Pierre, près Salins ". En 1493, étant placée hors-les-murs, l'église Saint-Pierre accueille les pestiférés de la ville. Selon Edouard Toubin, " au voisinage se trouvait un grand crucifix avec les images de Notre-Dame, de Saint-Jean et de la Madeleine, et c'est là que les princes ou leurs baillis, avant d'entrer en ville, juraient de respecter les privilèges du bourg ".

Le couvent de capucins

Fondé au début du 16e siècle, l'ordre des Frères mineurs capucins s'établit dans la province de Lyon en 1575. C'est le curé de l'église Saint-Jean-Baptiste, également chanoine de Saint-Anatoile, Pierre Moureaux, qui aurait sollicité leur installation à Salins. Deux frères capucins sont accueillis en 1582, logés à l'ermitage Saint-Jean. Ils sont rejoints l'année suivante par un frère prédicateur, un dénommé Tibère de Bergame mais, à cause de l'inconfort de leur logement, ils quittent rapidement la ville. En mai 1583, une assemblée extraordinaire de la ville décide de rappeler les frères capucins et de leur bâtir un couvent. En juillet, Tibère revient avec quatre religieux et un frère lai, et est nommé supérieur du futur couvent. Ils sont logés dans le prieuré de la Madeleine le temps de la construction de leur établissement. En 1584, le chapitre de Besançon autorise la destruction de l'église caduque de Saint-Pierre et cède l'emplacement à la ville, qui achète des terrains alentour.

Sa construction

Les premières pierres sont bénites en juillet 1586. Selon les annales de la ville, Pierre Belin, seigneur de Paroy, se charge à lui tout seul de faire construire le couvent, de rembourser la ville de toutes ses dépenses à condition qu'il y fera placer un tableau avec ses armoiries pour faire connaître qu'il est le seul fondateur du couvent. D'après Edouard Toubin, les tuiles proviennent de la tuilerie de Vadans et " on projette de revêtir un pignon de plomb ou de bronze ? On ajoute des ogives aux murailles de l'église, [...] et on creuse un puits au milieu du cloître ". L'église est consacrée en 1592, et le couvent achevé en 1604. Toujours d'après le même historien, les religieux font appel à Bénigne Sambin (" c'est sa signature "), ou Bénigne Chambain, ou maître Bénigne, reçu habitant en 1584, pour « orner des croix, des cadrans du nouveau monastère, mais pour les véritables œuvres d'art, on a recours à Gérard Verloo ". Celui-ci " peint en détrempe quatre pièces d'images : [...] la communion de Saint-François et Notre-Dame des sept douleurs, et deux plus petites, Saint-Bonaventure et Sainte-Claire, le tout payé 36 francs ". Claude de La Motte réalise également deux retables d'autel. Les annales précisent que la ville a payé 12 529 francs pour la construction du couvent des Capucins. Un cadran solaire, daté de 1632, a été ajouté à l'angle sud-est de la chapelle. D'une douzaine de frères à sa fondation, le couvent en compte 30 en 1731 et 20 en 1790 (14 pères, deux étudiants professes et quatre frères lais). Les religieux quittent leur couvent au cours de l'année 1791. Vendu comme bien national, l'établissement est acquis en 1792 par la famille Cuinet ; il semble qu'une partie des bâtiments à l'ouest soit détruite peu après.

Le fonds de la bibliothèque

En 1593, un chanoine nommé Moureau (ou Maxence ?) propose de faire à ses frais une " librairie pour y mettre et poser les livres des pères ". Il s'agit bien d'un meuble, réalisé par un certain Jean Simon en 1594, qui sera financé par la ville,

notamment grâce au soutien du mayer (maire) François Merceret. Ce fonds reçoit au 17^e et au 18^e siècle des dons de la ville et des legs de particuliers, ce qui lui confère le statut d'une des premières bibliothèques publiques de la région. Avec ses 4153 volumes, il constitue le fonds de la bibliothèque du district au moment de la Révolution française. En l'an III (1794), deux salinois, Racle et Brunet, se rendent à Besançon pour obtenir l'établissement définitif de la bibliothèque à Salins. Au 19^e siècle, le fonds sera conservé dans la salle des exercices du collège.

Description du couvent en 1790

D'après la visite de 1790, le couvent comprend l'église et sa sacristie, la cuisine, le réfectoire. La cave renferme 25 tonneaux contenant de un à huit muids ; une cuverie renfermant trois cuves d'un contenance respective de sept, neuf et douze muids ; un pressoir et un déchargeoir (le muid vaut environ 270 litres). La bibliothèque " boisée en sapin " renferme 4153 volumes classés en 16 cotes. Le couvent compte 32 cellules (" chambres des pères ") au premier étage (15 cellules de 7 pieds 4 pouces de longueur sur 8 pieds de largeur ; et 17 cellules de 8 pieds de longueur sur 9 pieds de largeur), et 12 cellules au deuxième étage (7 pieds 10 pouces de longueur sur 9 pieds de largeur), " ces dernières peu propres à loger les religieux parce qu'elles touchent le couvert qui est en tuile et sont très froides en hiver et brûlantes en été ". Il existe aussi " trois petites chambres dans le cloître pour les domestiques et dans un dortoir particulier cinq chambres d'infirmierie ".

La faïencerie

Par un acte du 25 septembre 1857, Charles François Moniotte et Gabriel Granger, " fabricants de cailloutage à Nans-sous-Saine-Anne ", achètent à M. et Melle Fumey (frères et sœurs) la parcelle attenante à la Furieuse, à l'est. A la fin de l'année 1857, ils demandent l'autorisation d'y établir une " fabrique de cailloutage et porcelaine opaque ". L'usine, consistant en un bâtiment rectangulaire, est construite entre 1858 et 1860 parallèlement à la rivière. Un arrêté préfectoral, en date du 9 février 1859, régleme le régime hydraulique de la faïencerie, qui utilise une prise d'eau sur la Furieuse pour alimenter un canal " qui traverse depuis très longtemps cette propriété ", lequel met en mouvement une roue hydraulique (5 m de diamètre) actionnant un " moulin à concasser ". Les propriétaires acquièrent la chapelle du couvent, à l'ouest, qui figure sur un plan de 1857 comme auberge de la Pomme d'or, tenu par Jean-Mathieu Fumey. Très rapidement, la chute d'eau permettant d'actionner le concasseur s'avère insuffisante. Mise en chômage dès 1862, la faïencerie est achetée le 22 décembre de la même année par la société Bourgeois, Page et Cie (gendres de Fumey), qui l'oriente vers la fabrication de faïence fine. Sur un plan de 1864, les bâtiments fermant le site au sud appartiennent encore à des particuliers, et deux hangars ont été construits entre l'atelier et la chapelle.

Dans le dernier quart du 19^e siècle, des terrains sont acquis au nord (appropriation d'une demeure en logement patronal) et sur la rive droite de la Furieuse (construction de hangars à bois). D'après un plan de 1885, la chapelle du couvent a été convertie en magasins, bureau et logements. Cette année 1885 est marquée par l'arrivée de Claude François Rigal, en provenance de la faïencerie de Clairefontaine (Haute-Saône), qui apporte la technique dite des " émaux ombrants ". Rejoint quelques années après par son gendre J.B. Ameline, leur association permet de mettre au point la " faïence fine dure ", appelée *granite*, proche de la porcelaine. L'établissement est récompensé par une médaille argent à l'Exposition Universelle de 1889 à Paris. Le site est agrandi au nord et au sud, et absorbe l'ancienne usine Cornu, convertie en atelier de menuiserie et de scierie. Entre 1884 et 1894, sept fours au bois sont construits. Deux turbines sont mises en place pour l'éclairage électrique de l'usine.

En 1912, Edouard Charbonnier rachète la faïencerie et prend sa direction. Cette même année, l'usine est équipée d'une machine à vapeur. Malgré un incendie en 1920, l'usine connaît deux décennies d'extensions : construction d'un atelier de réparation et de préparation de la pâte (1917), d'un atelier d'émaillage, de logements ouvriers et de magasins industriels (vers 1923), d'un atelier de décoration (1925), de deux fours (1926 et 1931), d'un atelier de moulage (1929), d'une remise (1933). L'établissement est de nouveau récompensé en 1925 par une médaille d'or à l'Exposition Internationale des Arts décoratifs de Paris. En 1934, l'ingénieur Thirion construit les bureaux. En 1947-1949, des fours tunnels électriques et à gaz remplacent les fours circulaires à charbon. La première chaîne de coulage est installée vers 1960. Une boutique d'usine et une exposition sont aménagées dans d'anciens logements en 1986. Progressivement intégrée dans la société des Faïenceries de Sarreguemines depuis 1969, l'usine de Salins est reconverte en 1992 dans la production de sanitaires de luxe, entraînant la reconstruction de l'atelier des fours et d'un entrepôt industriel (1992), ainsi que d'un atelier de préparation des émaux (1995). L'usine ferme ses portes en 1998. L'effectif passe de 38 personnes en 1875, à 150 en 1894, 230 en 1936, 303 en 1965, 221 en 1970, 165 en 1989 et 85 en 1996.

Les bâtiments de l'usine sont détruits en 2004-2005, laissant la place à un garage (concession automobile). Seule l'angle nord-ouest de la chapelle a été conservée. C'est sur ce vestige qu'a été replacé le cadran solaire. La chapelle mesurait 34 mètres de longueur sur 12 mètres de largeur. La nef, unique, était fermée par un chevet plat couvert " en plein-cintre. Le portail est couvert d'une voûte en plein cintre à arêtes moulurées, surmonté d'une niche décorée d'une coquille Saint-Jacques ".

Historique

Le couvent de capucins est construit entre 1586 et 1604 à l'emplacement des vestiges de l'église Saint-Pierre, dans le faubourg nord de la ville. Des sondages archéologiques ont mis au jour des sépultures médiévales contenant du mobilier datant des 5^e au 12^e siècle. Admis à Salins en 1582, les frères capucins sont logés à l'ermitage Saint-Jean puis dans le prieuré de la Madelaine, le temps de la construction de leur établissement. En 1584, le chapitre de Besançon autorise la

destruction de l'église caduque de Saint-Pierre et cède l'emplacement à la ville, qui entreprend les travaux. Les religieux font appel aux artistes Bénigne Sambin, Gérard Verloo et Claude Delamotte pour orner l'église, qui est consacrée en 1592. Un cadran solaire, daté de 1632, a été ajouté à l'angle sud-est de la chapelle. D'une douzaine de frères à sa fondation, le couvent en compte 30 en 1731 et 20 en 1790. Vendu comme bien national, l'établissement est acquis en 1792 par la famille Cuinet ; il semble qu'une partie des bâtiments à l'ouest soit détruite peu après.

En 1857, Charles François Moniotte et Gabriel Granger, " fabricants de cailloutage à Nans-sous-Saine-Anne ", achètent à la famille Fumey la parcelle attenante à la Furieuse pour y établir une " fabrique de cailloutage et porcelaine opaque ". Une prise d'eau sur la Furieuse, autorisée en 1859, alimente un canal et met en mouvement une roue hydraulique qui actionne un " moulin à concasser ". Mise en chômage dès 1862, la faïencerie est aussitôt achetée par la société Bourgeois, Page et Cie, qui l'oriente vers la fabrication de faïence fine. Dans le dernier quart du 19e siècle, des terrains sont acquis au nord (appropriation d'une demeure en logement patronal) et sur la rive droite de la Furieuse (construction de hangars à bois). Elle est dirigée à partir de 1885 par Claude François Rigal, associée à son gendre Jean-Baptiste Ameline, qui appliquent leurs connaissances (technique dite des " émaux ombrants " et de la " faïence fine dure "). A la fin du 19e siècle, le site est agrandi (au nord et au sud) et modernisé (construction de sept fours au bois). Deux turbines sont mises en place pour l'éclairage électrique de l'usine. En 1912, Edouard Charbonnier rachète la faïencerie et prend sa direction. Malgré un incendie en 1920, l'usine connaît deux décennies d'extensions : construction d'un atelier de réparation et de préparation de la pâte, d'un atelier d'émaillage, de logements ouvriers et de magasins industriels, d'un atelier de décoration, de deux fours, d'un atelier de moulage, de bureaux, etc. La première chaîne de coulage est installée vers 1960. Une boutique d'usine et une exposition sont aménagées dans d'anciens logements en 1986. Progressivement intégrée dans la société des Faïenceries de Sarreguemines depuis 1969, l'usine de Salins est reconvertie en 1992 dans la production de sanitaires de luxe. Elle ferme ses portes en 1998. L'effectif passe de 38 personnes en 1875, à 150 en 1894, 230 en 1936, 303 en 1965, 221 en 1970, 165 en 1989 et 85 en 1996. Les bâtiments de l'usine sont détruits en 2004-2005, laissant la place à un garage (concession automobile). Seule l'angle nord-ouest de la chapelle a été conservée. C'est sur ce vestige qu'a été replacé le cadran solaire.

Période(s) principale(s) : limite 16e siècle 17e siècle / 2e moitié 19e siècle / 20e siècle

Dates : 1917 (daté par tradition orale) / 1921 (daté par tradition orale) / 1923 (daté par tradition orale) / 1925 (daté par tradition orale) / 1926 (daté par tradition orale) / 1929 (daté par tradition orale) / 1931 (daté par tradition orale) / 1933 (daté par tradition orale) / 1934 (daté par tradition orale) / 1992 (daté par tradition orale) / 1995 (daté par tradition orale)

Auteur(s) de l'oeuvre :

Marcel Thirion (ingénieur, signature)

Description

Description avant démolition (1996) : le bâtiment des bureaux est en parpaing de béton et béton armé, pourvu d'un étage carré et couvert d'un toit à croupes en tuile mécanique. La chapelle, occupé comme lieu de stockage des produits finis, est construite en moellon de calcaire. L'élévation intérieure comprend un étage carré (mis en place au 20e siècle) et un étage de comble ; le toit à longs pans, à une croupe, est couvert en tuile plate. Les magasins industriels (ouest) sont en parpaing de béton enduit, essentage de planches et ossature bois, couverts de sheds. Construit en rez-de-chaussée, l'atelier de fabrication est en parpaing de béton et moellon calcaire, charpente métallique, le tout couvert d'un toit à longs pans en tuile mécanique. L'atelier de préparation des émaux est pourvu d'une charpente métallique et essentage de tôle.

Éléments descriptifs

Murs : calcaire, béton, moellon, parpaing de béton, enduit, essentage de planches, essentage de tôle

Toit : tuile mécanique, tuile plate, ciment amiante en couverture, fer en couverture

Plan : plan allongé

Etages : 1 étage carré, étage de comble

Couvrement : charpente métallique apparente, charpente en bois apparente

Type(s) de couverture : toit à longs pans ; shed ; appentis ; croupe

Sources documentaires

Documents d'archives

• Archives départementales du Jura. Cadastre de la commune de Salins-les-Bains. [1831-1954].

Archives départementales du Jura. Cadastre de la commune de Salins-les-Bains. [1831-1954].- Atlas parcellaire (1831) : 3 P plan 6599 (tableau d'assemblage), 3 P plan 5566-5610 (feuilles)- État de section (1832) : 3 P 3604- Matrices cadastrales des propriétés bâties et non bâties (à partir de 1832) : 3 P 3605 (récapitulatif), 3 P 3606 (folio 1 à 600), 3 P 3607 (folio 601 à 1338), 3 P 3608 (folio 1341 à 2019), 3 P 3609 (folio 2020-2679)- Matrices cadastrales des propriétés bâties (à partir de 1882) : 3 P 3610, 3 P 3611- Matrices cadastrales des propriétés bâties (à partir de 1911) : 3 P 3912 (folio 1 à 920), 3 P 3913 (folio 921 à 1285)- Matrices cadastrales des propriétés non bâties (fin du 19e siècle-milieu du 20e siècle) : 3 P 3614-3622

Lieu de conservation : Archives départementales du Jura, Montmorot

- **Cours d'eau et usines**

Archives départementales du Jura, Montmorot : Sp 2422. Cours d'eau et usines.

Lieu de conservation : Archives départementales du Jura, Montmorot- Cote du document : Sp 2422

- **Etablissements dangereux et insalubres**

Archives départementales du Jura, Montmorot : M 1447.

Lieu de conservation : Archives départementales du Jura, Montmorot- Cote du document : M 1447

- **Fonds du couvent des capucins de Salins (1642-1790)**

Archives départementales du Jura, Montmorot : 14 H. Fonds du couvent des capucins de Salins (1642-1790).

Lieu de conservation : Archives départementales du Jura, Montmorot- Cote du document : 14 H

- **Histoire chronologique de Salins, d'après Babey, l'abbé Robin, complétée par le capitaine Pinault.**

Fonds ancien, Salins-les-Bains. Ms 414. Histoire chronologique de Salins, d'après Babey, l'abbé Robin, complétée par le capitaine Pinault, s.d. [début 20e siècle], 568 f.

Lieu de conservation : Fonds ancien, Bibliothèque municipale, Salins-les-Bains- Cote du document : Ms 414

- **Les Annales de la Ville de Salins, ancienne Capitale du Comté de Bourgogne, depuis son origine jusqu'en 1800 par l'Abbé Robin, 6 tomes.**

Les Annales de la Ville de Salins, ancienne Capitale du Comté de Bourgogne, depuis son origine jusqu'en 1800 par l'Abbé Robin, 6 tomes.

Lieu de conservation : Fonds ancien, Bibliothèque municipale, Salins-les-Bains- Cote du document : MS 380 I-VII

- **Les églises de Salins**

Fonds ancien, Bibliothèque municipale, Salins-les-Bains. Ms 388 : Les églises de Salins.

Lieu de conservation : Fonds ancien, Bibliothèque municipale, Salins-les-Bains- Cote du document : Ms 388

- **Minutes de notaires (1885)**

Archives départementales du Jura, Montmorot : 4E 20-804. Minutes de notaires (1885).

Lieu de conservation : Archives départementales du Jura, Montmorot- Cote du document : 4E 20-804

- **Notes sur Salins extraites des Archives du Jura et de celles de la ville de Salins, par Edouard Toubin**

Fonds ancien, Salins-les-Bains. Ms 383. Notes sur Salins extraites des Archives du Jura et de celles de la ville de Salins, par Edouard Toubin, s.d. [fin 19e ou début 20e siècle], 359 p.

Lieu de conservation : Fonds ancien, Bibliothèque municipale, Salins-les-Bains- Cote du document : Ms 383

- **Vente des Biens nationaux (1790-1800)**

Archives départementales du Jura, Montmorot. Vente des Biens nationaux (1790-1800) : 1 Qp 81.

Lieu de conservation : Archives départementales du Jura, Montmorot- Cote du document : 1 Qp 81

Documents figurés

- **[Plan-masse de la faïencerie], 1885**

[Plan-masse de la faïencerie]. Dessin, 1885. Echelle 1:312.

Lieu de conservation : Archives départementales du Jura, Montmorot

- **[Vue d'ensemble des faïenceries depuis l'ouest].**

[Vue d'ensemble des faïenceries depuis l'ouest]. Photographie, s.d. [4e quart 20e siècle, vers 1990].

Lieu de conservation : Archives de la société des Faïenceries de Salins, Salins-les-Bains

- **[Vue d'ensemble de la faïencerie depuis le nord]**

[Vue d'ensemble de la faïencerie depuis le nord]. Photographie, s.d. [2e quart 20e siècle, décennie 1940]. Dans : " L'Opinion économique et financière ", juillet 1949, n° 2, p. 142.

- **Salins-les-Bains (Jura). La manufacture de faïences Rigal et Ameline. L'ancien couvent des Capucins - La pépinière du Syndicat de viticulture.**

Salins-les-Bains (Jura). La manufacture de faïences Rigal et Ameline. L'ancien couvent des Capucins - La pépinière du Syndicat de viticulture. Carte postale, s.d. [limite 19e siècle 20e siècle].

Lieu de conservation : Collection particulière

- **La préparation des pâtes (mouleuse sous vide).**

La préparation des pâtes (mouleuse sous vide). Photographie, s.d. [3e quart 20e siècle]. Dans : " Les Faïenceries de Salins (Salins - Jura) ", Besançon : s.n., s.d. [après 1950], [p. 6].

- **L'atelier de brossage.**

L'atelier de brossage. Photographie, s.d. [3e quart 20e siècle]. Dans : " Les Faïenceries de Salins (Salins - Jura) ", Besançon : s.n., s.d. [après 1950], [p. 14].

- **Les Faïenceries de Salins. Vue générale.**

Les Faïenceries de Salins. Vue générale. Photographie, s.d. [3e quart 20e siècle]. Dans : " Les Faïenceries de Salins (Salins - Jura) ", Besançon : s.n., s.d. [après 1950], [page de couverture].

- **La chaîne de coulage, [3e quart 20e siècle]**
La chaîne de coulage, photographie, s.n., s.d. [3e quart 20e siècle]. Dans : "Les Faïenceries de Salins (Salins - Jura)", Besançon : s.n., s.d. [après 1950], [p. 7].
- **Salins-les-Bains (Jura). - Faubourg Saint-Pierre et la Faïencerie.**
Salins-les-Bains (Jura). - Faubourg Saint-Pierre et la Faïencerie. Carte postale, s.d. [1er quart 20e siècle, après 1903].
Lieu de conservation : Collection particulière : Martine Bellague, Salins-les-Bains
- **[Plan d'ensemble des faïenceries de Salins].**
[Plan d'ensemble des faïenceries de Salins]. Dessin, 1978. Echelle 1:200.
Lieu de conservation : Collection particulière
- **Le four de cuisson des décors, [3e quart 20e siècle]**
Le four de cuisson des décors, photographie, s.n., s.d. [3e quart 20e siècle]. Dans : "Les Faïenceries de Salins (Salins - Jura)", Besançon : s.n., s.d. [après 1950], [p. 16].
- **Le broyage des émaux.**
Le broyage des émaux. Photographie, s.d. [3e quart 20e siècle]. Dans : " Les Faïenceries de Salins (Salins - Jura) ", Besançon : s.n., s.d. [après 1950], [p. 14].
- **Vue générale de la faïencerie, milieu des années 1920.**
Vue générale de la faïencerie, milieu des années 1920. Photographie, s.d. [1925]. Dans : " Le Jura ", s.l. [Paris] : s.n. [L'illustration Economique et Financière], 1925, p. 71.
- **L'atelier de chapotage-triage, [3e quart 20e siècle]**
L'atelier de chapotage-triage, photographie, s.n., s.d. [3e quart 20e siècle]. Dans : "Les Faïenceries de Salins (Salins - Jura)", Besançon : s.n., s.d. [après 1950], [p. 17].
- **Le four de cuisson émail.**
Le four de cuisson émail. Photographie, s.d. [3e quart 20e siècle]. Dans : " Les Faïenceries de Salins (Salins - Jura) ", Besançon : s.n., s.d. [après 1950], [p. 15].
- **Plan d'une partie du faubourg Saint-Pierre présentant la position d'une fabrique de cailloutage et porcelaine opaque à construire par MMr Granger et Monniotte [...].**
Plan d'une partie du faubourg Saint-Pierre présentant la position d'une fabrique de cailloutage et porcelaine opaque à construire par MMr Granger et Monniotte [...]. Dessin, 1857. Echelle 1:1000.
Lieu de conservation : Archives départementales du Jura, Montmorot
- **[Plan-masse de la faïencerie].**
[Plan-masse de la faïencerie]. Dessin, 1885. Echelle 1:312.
Lieu de conservation : Archives départementales du Jura, Montmorot
- **La chaîne de façonnage des tasses.**
La chaîne de façonnage des tasses. Photographie, s.d. [3e quart 20e siècle]. Dans : " Les Faïenceries de Salins (Salins - Jura) ", Besançon : s.n., s.d. [après 1950], [p. 9].
- **[Vue d'ensemble des faïenceries depuis l'ouest].**
[Vue d'ensemble des faïenceries depuis l'ouest]. Photographie, s.d. [4e quart 20e siècle, vers 1990].
Lieu de conservation : Archives de la société des Faïenceries de Salins, Salins-les-Bains
- **[Plan d'ensemble des faïenceries de Salins], 1978.**
[Plan d'ensemble des faïenceries de Salins]. Dessin, 1978. Echelle 1:200.
Lieu de conservation : Collection particulière

Bibliographie

- **Bailly, Pierre. Salins-les-Bains et sa zone d'influence, 1970.**
Bailly, Pierre. Salins-les-Bains et sa zone d'influence, 1970. Mémoire de maîtrise, géographie.
- **Barbe, Noël. La faïencerie de Salins (Jura). Techniques et savoirs, 1990.**
Barbe, Noël. La faïencerie de Salins (Jura). Techniques et savoirs. - Besançon : Cêtre, 1990, 103. Collection patrimoine ethnologique.
- **Barbe, Noël. La faïencerie de Salins (Jura). Techniques, savoirs et symbolique, 1988.**
Barbe, Noël. La faïencerie de Salins (Jura). Techniques, savoirs et symbolique, 1988. Rapport rédigé dans le cadre d'un contrat de recherche sur les arts du feu en Franche-Comté, sous la direction de la mission du patrimoine ethnologique et de l'A.C.A.T.P.)
- **Buyer, Suzanne de ; Buyer, Louis de. Faïences et faïenceries de Franche-Comté, 1983**
Buyer, Suzanne de ; Buyer, Louis de. Faïences et faïenceries de Franche-Comté. - Besançon : Cêtre, 1983. 159 p. : ill. ; 28 cm.

- **Clot, Daniel. Faïenceries de Salins. Tome 1, 2009.**
Clot, Daniel. Faïenceries de Salins. Tome 1 / - Salins-les-Bains (39) : Salins-les-Bains, pays du livre, 2009. - 178 p.
- **Faïences de Salins, Max Claudet : exposition, Centre de la culture technique, scientifique et industrielle de Salins (Jura), 1985.**
Faïences de Salins, Max Claudet : exposition, Centre de la culture technique, scientifique et industrielle de Salins (Jura), 11 juillet-2 novembre 1985 / organisée par la Maison des jeunes et de la culture de Salins ; l'Institut des arts et traditions populaires de l'université de Franche-Comté. - [S.l. : s.n.], 1985 (25-Ornans : Impr. Simon). - 44 p. : ill. en noir et en coul.
- **L'illustration économique et financière numéro spécial - Le Jura, 1925.**
L'illustration économique et financière numéro spécial - Le Jura, 1925. Edité par L'illustration 13 juin 1925.
- **L'Opinion économique et financière : Franche-Comté, 1949.**
L'Opinion économique et financière : Franche-Comté, juillet 1949, n° 2.
- **Les Faïenceries de Salins (Salins - Jura), s.d. [après 1950].**
Les Faïenceries de Salins (Salins - Jura). - Besançon, s.n., s.d. [après 1950], non paginé [24 p.]
- **Morey Joseph. Les capucins en Franche-Comté, 1881**
Morey, Joseph. Les capucins en Franche-Comté, 1881. - Paris : librairie Poussielgue frères, 1881, 424 p.
- **Rousset, Alphonse. Dictionnaire [...] des communes [...] du Jura. Tome IV : [Lothein (Saint)-Orgelet], 1856**
Rousset, Alphonse. Dictionnaire géographique, historique et statistique des communes de la Franche-Comté et des hameaux qui en dépendent : département du Jura. Tome IV : [Lothein (Saint)-Orgelet]. - Paris : F.E.R.N., Guénégaud, 1969. 590 p. ; 20 cm. Fac-similé de l'édition de Besançon : Bintot, 1856.
- **Sicard, Jules. Franche-Comté-Industrie-Commerce. - Besançon : s.n., 1894.**
Sicard, Jules. Franche-Comté-Industrie-Commerce. - Besançon : s.n., 1894.
- **Thirion, Marcel. Une industrie d'art à Salins-les-Bains, 1936.**
Thirion, Marcel. Une industrie d'art à Salins-les-Bains, 1936. Dans : Le Pays comtois, 4e année, n°84, 20/03/1936

Informations complémentaires

- **Voir le dossier initial numérisé** : <https://patrimoine.bourgognefranchecomte.fr/gtrudov/IA39000139/index.htm>

Thématiques : patrimoine industriel du Jura

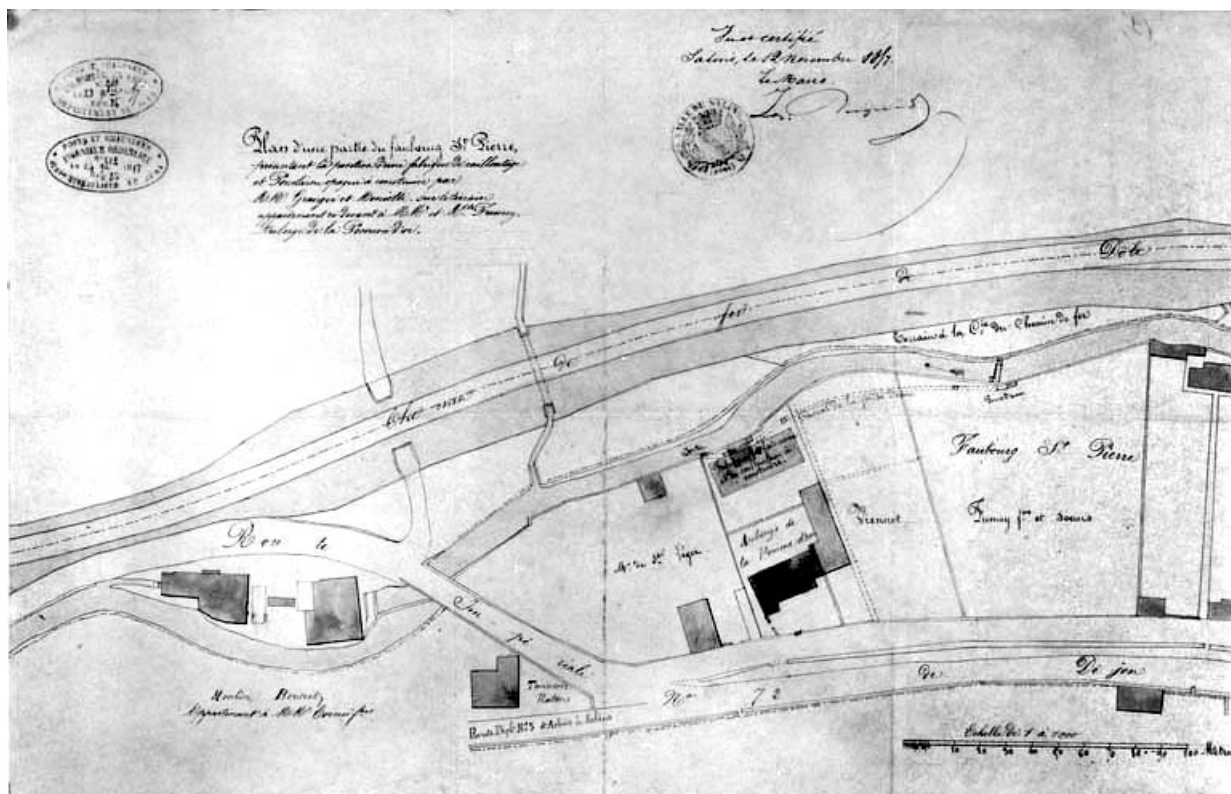
Aire d'étude et canton : Jura

Hydrographie : dérivation de la Furieuse

Dénomination : couvent, faïencerie

Parties constituantes non étudiées : chapelle, bureau, laboratoire, atelier de fabrication, four industriel, atelier de conditionnement, magasin industriel, entrepôt industriel, logement patronal, logement d'ouvriers, boutique, remise

© Région Bourgogne-Franche-Comté, Inventaire du patrimoine



Plan d'une partie du faubourg Saint-Pierre présentant la position d'une fabrique de cailloutage et porcelaine opaque à construire par MMr Granger et Monnotte [...].

39, Salins-les-Bains, 18, 20, 22 avenue Aristide Briand

Source :

Dessin, 1857. Echelle 1:1000. Lieu de conservation : Archives départementales du Jura, Montmorot

Lieu de conservation : Archives départementales du Jura, Montmorot

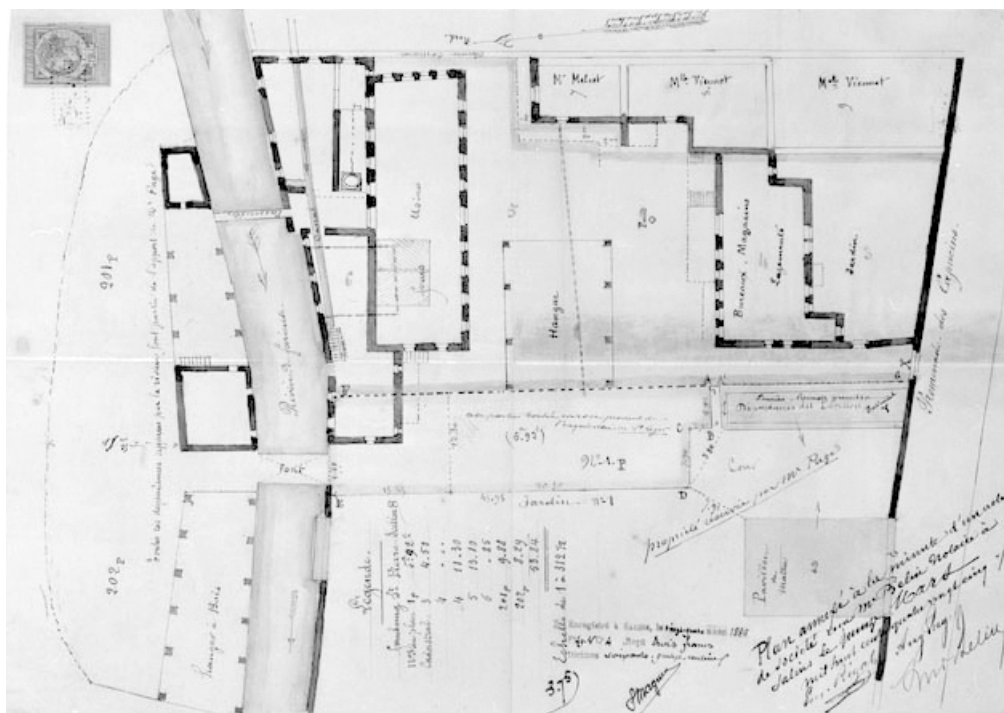
N° de l'illustration : 19963901791V

Date : 1996

Auteur : Jérôme Mongreville

Reproduction soumise à autorisation du titulaire des droits d'exploitation

© Région Bourgogne-Franche-Comté, Inventaire du patrimoine



[Plan-masse de la faïencerie].

39, Salins-les-Bains, 18, 20, 22 avenue Aristide Briand

Source :

Dessin, 1885. Echelle 1:312. Lieu de conservation : Archives départementales du Jura, Montmorot

Lieu de conservation : Archives départementales du Jura, Montmorot

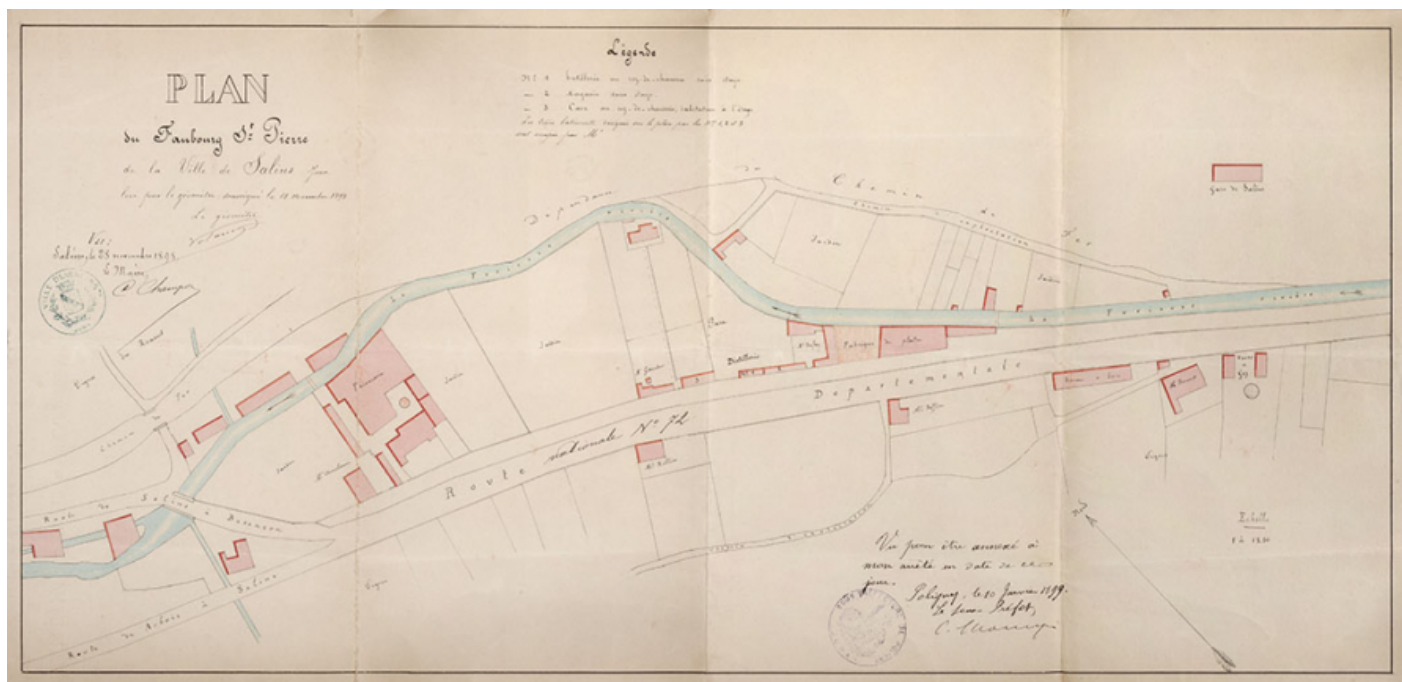
N° de l'illustration : 19973902000V

Date : 1997

Auteur : Yves Sancey

Reproduction soumise à autorisation du titulaire des droits d'exploitation

© Région Bourgogne-Franche-Comté, Inventaire du patrimoine



Plan du faubourg Saint-Pierre de la ville de Salins, 1898.

39, Salins-les-Bains, 18, 20, 22 avenue Aristide Briand

Source :

Archives municipales, Salins-les-Bains : 1166. Plan du faubourg Saint-Pierre de la ville de Salins, plan, échelle 1/1250, 1898.

Lieu de conservation : Archives municipales, Salins-les-Bains - Cote du document : 1166

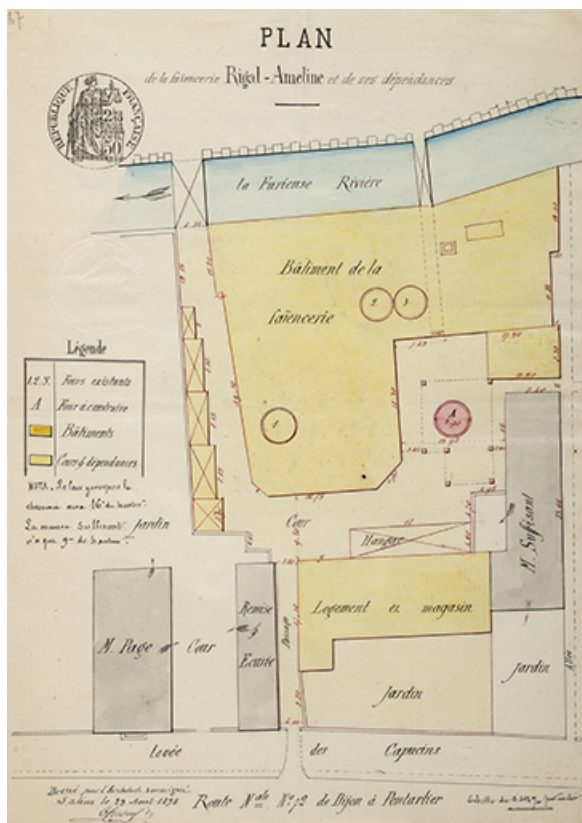
N° de l'illustration : 20233900892NUC4A

Date : 2023

Auteur : Jérôme Mongreville

Reproduction soumise à autorisation du titulaire des droits d'exploitation

© Région Bourgogne-Franche-Comté, Inventaire du patrimoine



Plan de la faïencerie Rigal-Ameline et de ses dépendances, 1898.

39, Salins-les-Bains, 18, 20, 22 avenue Aristide Briand

Source :

Archives municipales, Salins-les-Bains : 1166. *Plan de la faïencerie Rigal-Ameline et de ses dépendances*, dessin, échelle 1/500, 1898.

Lieu de conservation : Archives municipales, Salins-les-Bains - Cote du document : 1166

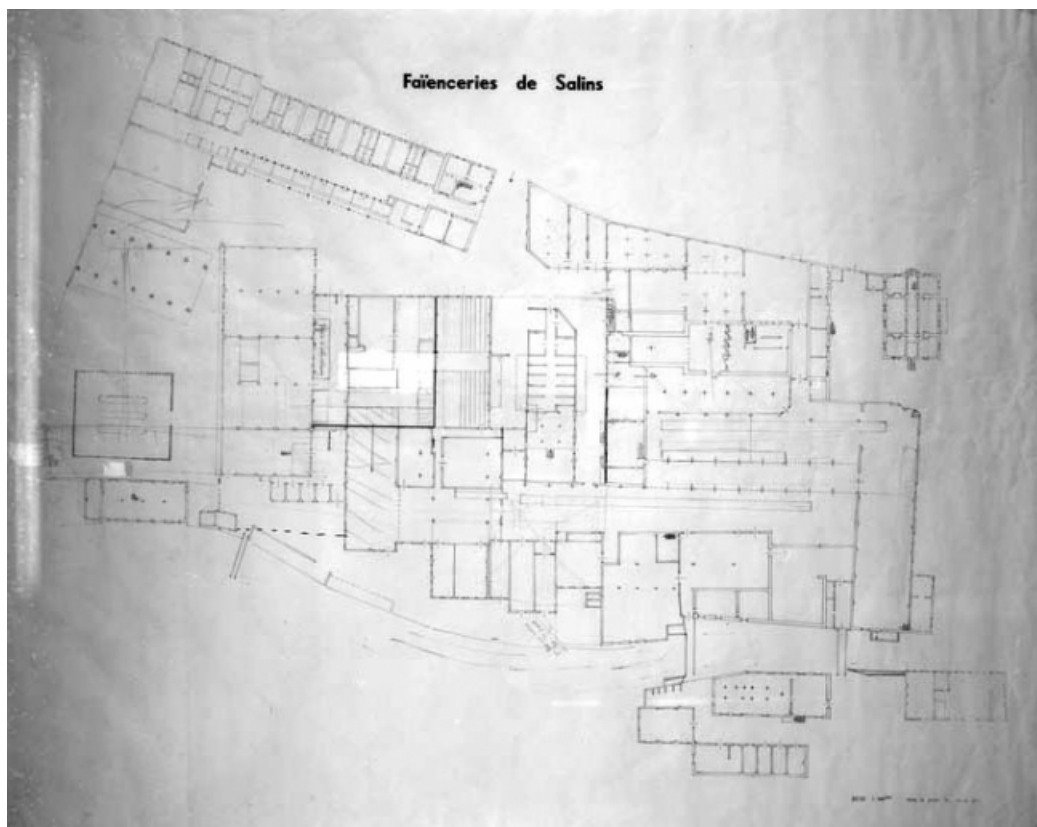
N° de l'illustration : 20233900882NUC4A

Date : 2023

Auteur : Jérôme Mongreville

Reproduction soumise à autorisation du titulaire des droits d'exploitation

© Région Bourgogne-Franche-Comté, Inventaire du patrimoine



[Plan d'ensemble des faïencerie de Salins].

39, Salins-les-Bains, 18, 20, 22 avenue Aristide Briand

Source :

Dessin, 1978. Echelle 1:200. Lieu de conservation : collection particulière

Lieu de conservation : Collection particulière

N° de l'illustration : 19973901948V

Date : 1997

Auteur : Yves Sancey

Reproduction soumise à autorisation du titulaire des droits d'exploitation

© Région Bourgogne-Franche-Comté, Inventaire du patrimoine



Salins-les-Bains (Jura) - La ligne de Mouchard à Salins - Le faubourg Saint-Pierre, s.d. [fin 19e ou début 20e siècle].
39, Salins-les-Bains, 18, 20, 22 avenue Aristide Briand

Source :

Salins-les-Bains (Jura) - La ligne de Mouchard à Salins - Le faubourg Saint-Pierre carte postale, s.d. [fin 19e ou début 20e siècle]. Collection particulière.

Lieu de conservation : Collection particulière

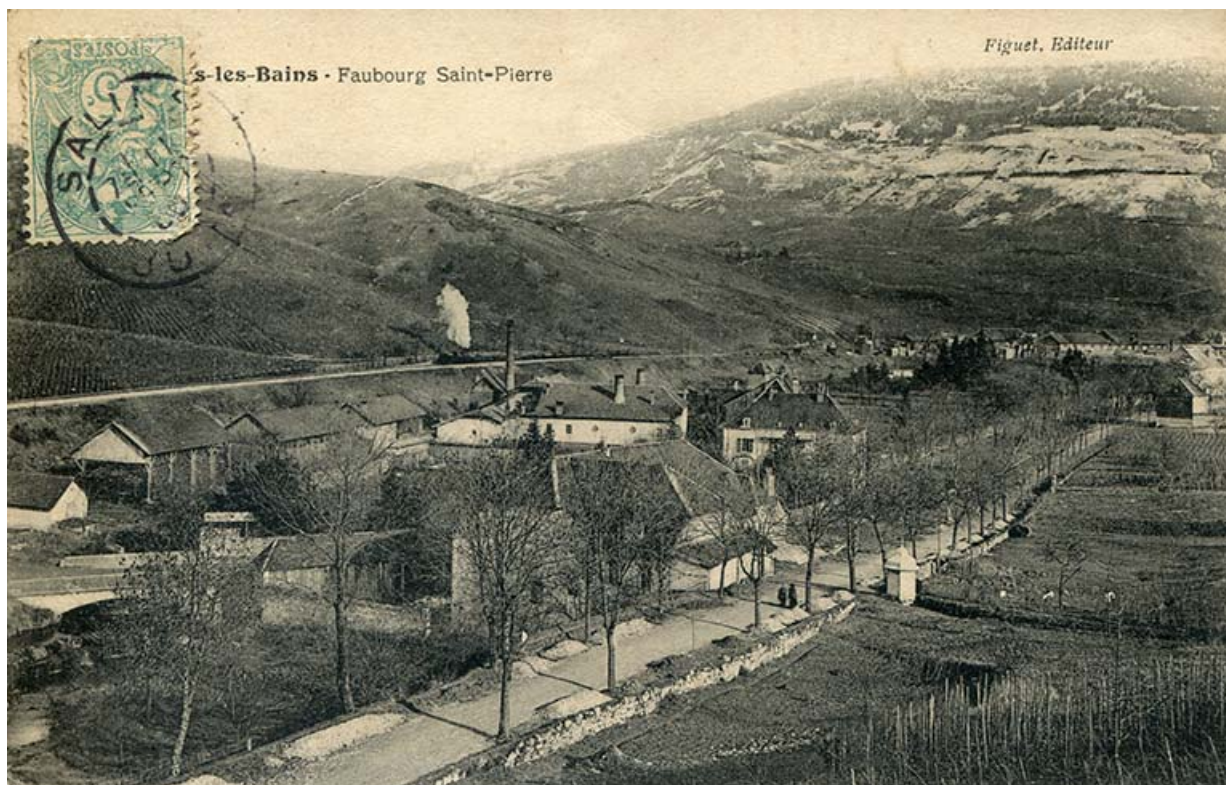
N° de l'illustration : 20243900268NUC4A

Date : 2024

Auteur : auteur

Reproduction soumise à autorisation du titulaire des droits d'exploitation

© Région Bourgogne-Franche-Comté, Inventaire du patrimoine



Salins-les-Bains - Faubourg Saint-Pierre, s.d. [fin 19e ou début 20e siècle].

39, Salins-les-Bains, 18, 20, 22 avenue Aristide Briand

Source :

***Salins-les-Bains - Faubourg Saint-Pierre*, carte postale, Figuet éditeur, s.d. [fin 19e ou début 20e siècle]. Collection particulière.**

Lieu de conservation : Collection particulière

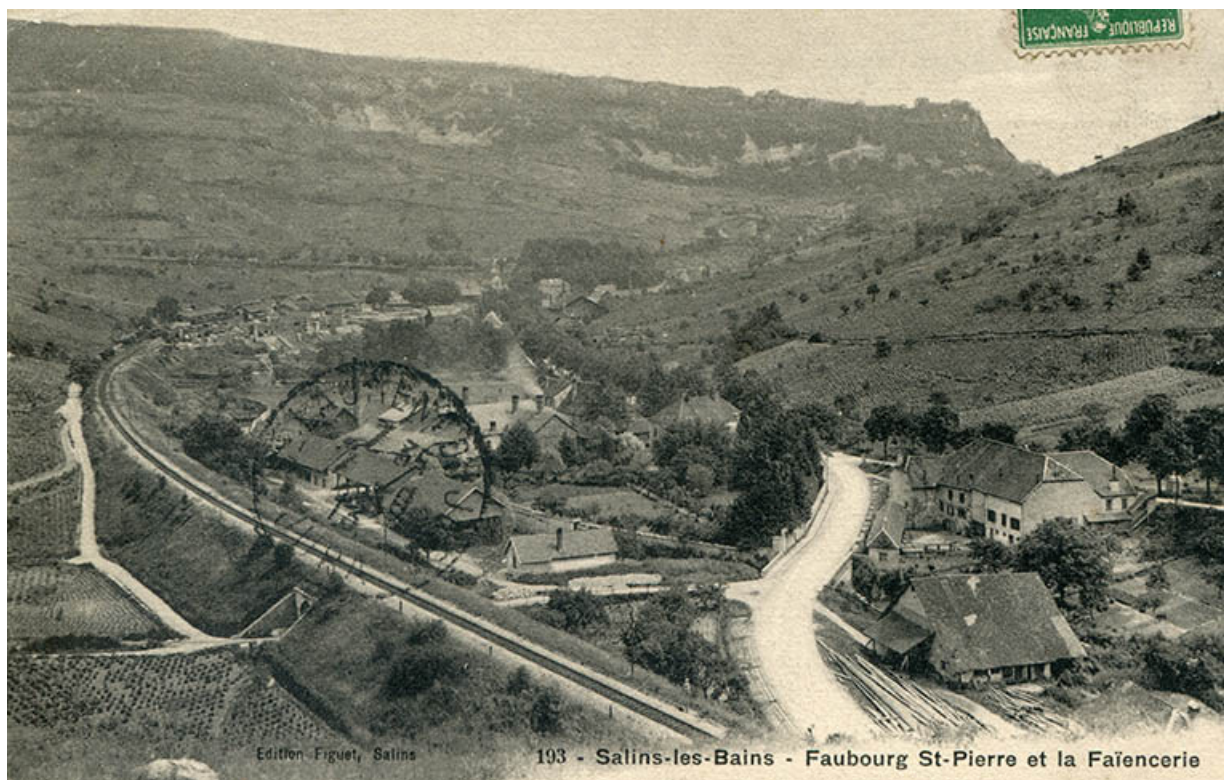
N° de l'illustration : 20243900267NUC4A

Date : 2024

Auteur : auteur

Reproduction soumise à autorisation du titulaire des droits d'exploitation

© Région Bourgogne-Franche-Comté, Inventaire du patrimoine



Salins-les-Bains - Faubourg Saint-Pierre et la Faïencerie, s.d. [fin 19e ou début 20e siècle].

39, Salins-les-Bains, 18, 20, 22 avenue Aristide Briand

Source :

Salins-les-Bains - Faubourg Saint-Pierre et la Faïencerie, carte postale, édition Figuet, s.d. [fin 19e ou début 20e siècle]. Collection particulière.

Lieu de conservation : Collection particulière

N° de l'illustration : 20243900271NUC4A

Date : 2024

Auteur : auteur

Reproduction soumise à autorisation du titulaire des droits d'exploitation

© Région Bourgogne-Franche-Comté, Inventaire du patrimoine



3. - SALINS-les-BAINS (Jura). - Faubourg Saint-Pierre et la Faïencerie - C. L., B.

Salins-les-Bains (Jura). - Faubourg Saint-Pierre et la Faïencerie.

39, Salins-les-Bains, 18, 20, 22 avenue Aristide Briand

Source :

Carte postale, s.d. [1er quart 20e siècle, après 1903]. Lieu de conservation : collection particulière : Martine Bellague, Salins-les-Bains

Lieu de conservation : Collection particulière : Martine Bellague, Salins-les-Bains

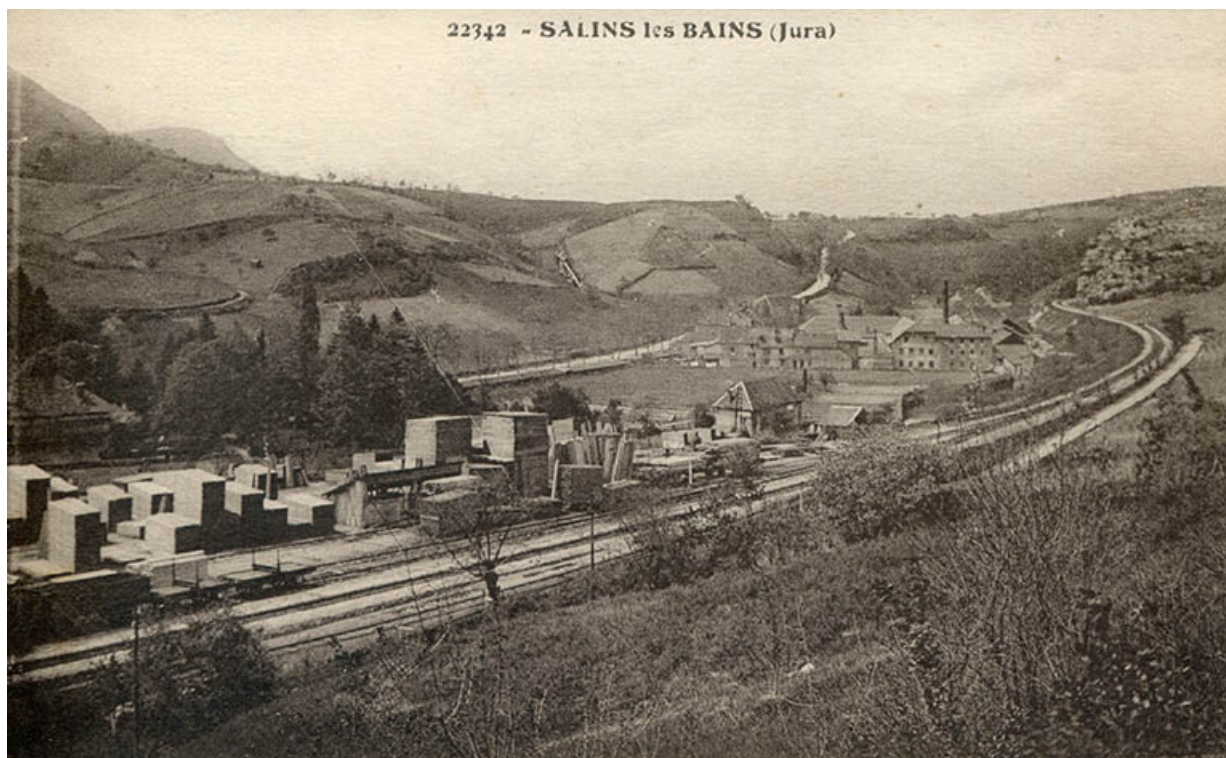
N° de l'illustration : 19943900286X

Date : 1994

Auteur : Jérôme Mongreville

Reproduction soumise à autorisation du titulaire des droits d'exploitation

© Région Bourgogne-Franche-Comté, Inventaire du patrimoine



Salins-les-Bains (Jura) [le faubourg Saint-Pierre], s.d. [fin 19e ou début 20e siècle].

39, Salins-les-Bains, 18, 20, 22 avenue Aristide Briand

Source :

Salins-les-Bains (Jura) [le faubourg Saint-Pierre], carte postale, Ets C. Lardier, Besançon, s.d. [fin 19e ou début 20e siècle]. Collection particulière.

Lieu de conservation : Collection particulière

N° de l'illustration : 20243900269NUC4A

Date : 2024

Auteur : auteur

Reproduction soumise à autorisation du titulaire des droits d'exploitation

© Région Bourgogne-Franche-Comté, Inventaire du patrimoine



Salins-les-Bains (Jura). La manufacture de faïences Rigal et Ameline. L'ancien couvent des Capucins - La pépinière du Syndicat de viticulture.

39, Salins-les-Bains, 18, 20, 22 avenue Aristide Briand

Source :

Carte postale, s.d. [limite 19e siècle 20e siècle]. Lieu de conservation : collection particulière

Lieu de conservation : Collection particulière

N° de l'illustration : 19973900948X

Date : 1997

Auteur : Jérôme Mongreville

Reproduction soumise à autorisation du titulaire des droits d'exploitation

© Région Bourgogne-Franche-Comté, Inventaire du patrimoine



Salins-les-Bains - Les Capucins - La faïencerie et le Mont Poupet, s.d. [fin 19e ou début 20e siècle].

39, Salins-les-Bains, 18, 20, 22 avenue Aristide Briand

Source :

***Salins-les-Bains - Les Capucins - La faïencerie et le Mont Poupet* carte postale, phototypie D. Delboy, Mirecourt, s.d. [fin 19e ou début 20e siècle]. Collection particulière.**

Lieu de conservation : Collection particulière

N° de l'illustration : 20243900317NUC4A

Date : 2024

Auteur : auteur

Reproduction soumise à autorisation du titulaire des droits d'exploitation

© Région Bourgogne-Franche-Comté, Inventaire du patrimoine



Salins-les-Bains (Jura) - Avenue Aristide Briand (Faubourg Saint-Pierre), s.d. [fin 19e ou début 20e siècle].
39, Salins-les-Bains, 18, 20, 22 avenue Aristide Briand

Source :

Salins-les-Bains (Jura) - Avenue Aristide Briand (Faubourg Saint-Pierre), carte postale, s.d. [fin 19e ou début 20e siècle]. Collection particulière.

Lieu de conservation : Collection particulière

N° de l'illustration : 20243900270NUC4A

Date : 2024

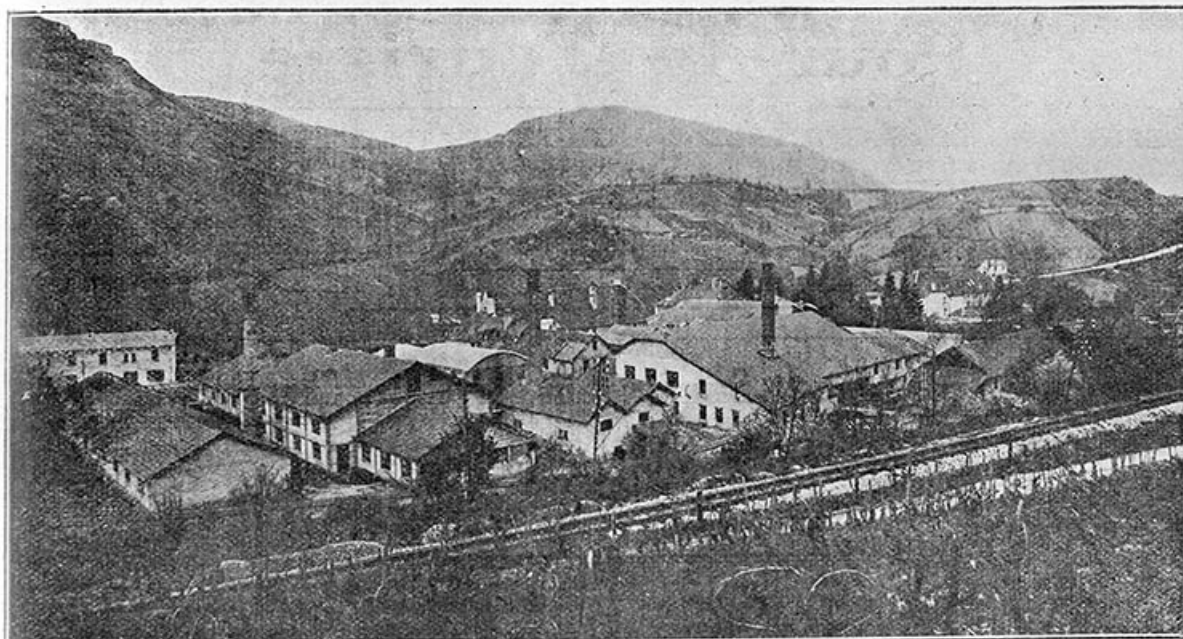
Auteur : auteur

Reproduction soumise à autorisation du titulaire des droits d'exploitation

© Région Bourgogne-Franche-Comté, Inventaire du patrimoine

LE DÉPARTEMENT DU JURA

71



Vue générale de la faïencerie, milieu des années 1920.

39, Salins-les-Bains, 18, 20, 22 avenue Aristide Briand

Source :

Photographie, s.d. [1925]. Dans : " Le Jura ", s.l. [Paris] : s.n. [L'illustration Economique et Financière], 1925, p. 71.

N° de l'illustration : 19963900595X

Date : 1996

Auteur : Jérôme Mongreville

Reproduction soumise à autorisation du titulaire des droits d'exploitation

© Région Bourgogne-Franche-Comté, Inventaire du patrimoine



Principales pièces d'un service de table Louis XV, décor Steinbourg,
peinture main

gerant.

Les Faïenceries de Salins sont spécialisées dans les services de table et accessoires en faïence fine en pâte blanche ou colorée, dans les émaux de couleurs, les décors émaux ou chromolithographies.

Les anciens fours ronds à feu intermittent ont été remplacés par des fours tunnels modernes à feu continu. Un four électrique tunnel



Vue extérieure des usines



pour la cuisson des décors à 1.100° fonctionne depuis mars 1948 (voir figure ci-contre). Enfin un four tunnel à gaz pour la cuisson du biscuit va être mis en service incessamment.

La production d'avant guerre a été atteinte en 1947 et largement dépassée en 1948.

Le service commercial est assuré par un réseau de représentants régionaux qui distribuent les produits des Faïenceries à plus

[Vue d'ensemble de la faïencerie depuis le nord].

39, Salins-les-Bains, 18, 20, 22 avenue Aristide Briand

Source :

[Vue d'ensemble de la faïencerie depuis le nord]. Photographie, s.d. [2e quart 20e siècle, décennie 1940]. Dans : " L'Opinion économique et financière ", juillet 1949, n° 2, p. 142.

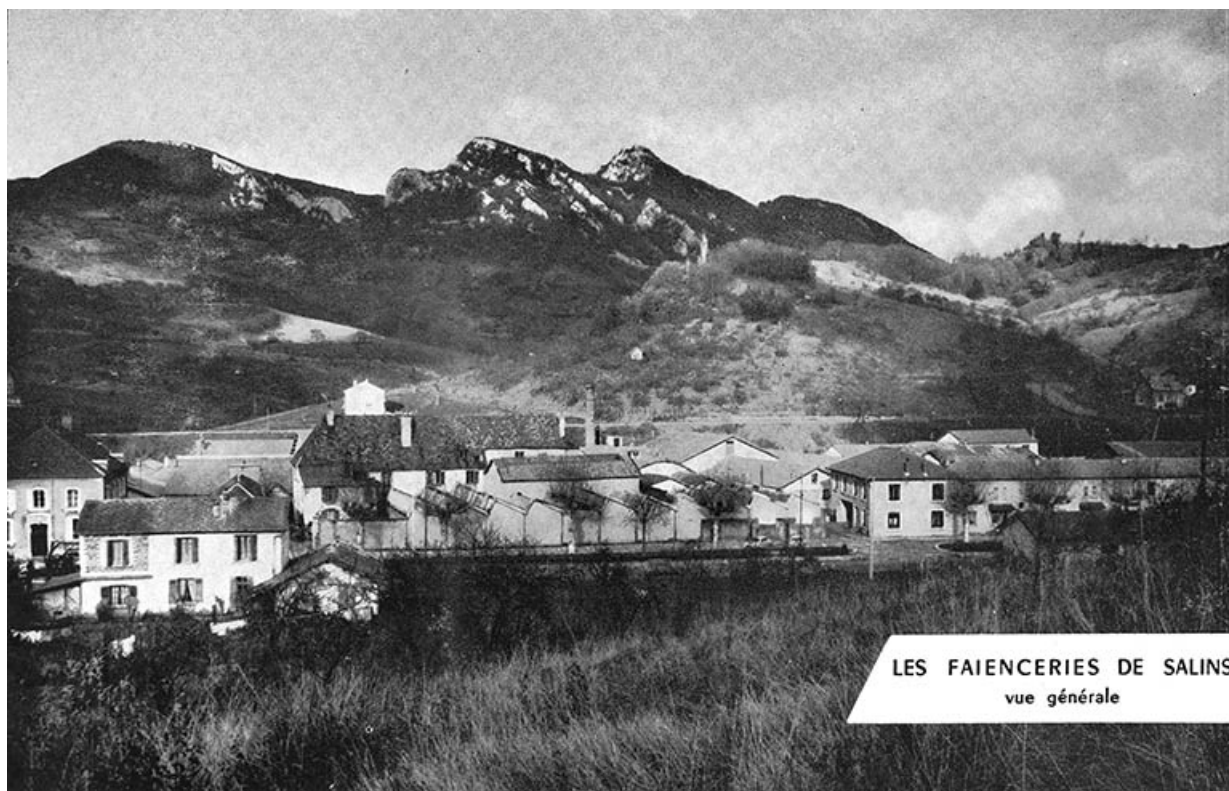
N° de l'illustration : 19963900400X

Date : 1996

Auteur : Jérôme Mongreville

Reproduction soumise à autorisation du titulaire des droits d'exploitation

© Région Bourgogne-Franche-Comté, Inventaire du patrimoine



Les Faïenceries de Salins. Vue générale.

39, Salins-les-Bains, 18, 20, 22 avenue Aristide Briand

Source :

Photographie, s.d. [3e quart 20e siècle]. Dans : " Les Faïenceries de Salins (Salins - Jura) ", Besançon : s.n., s.d. [après 1950], [page de couverture].

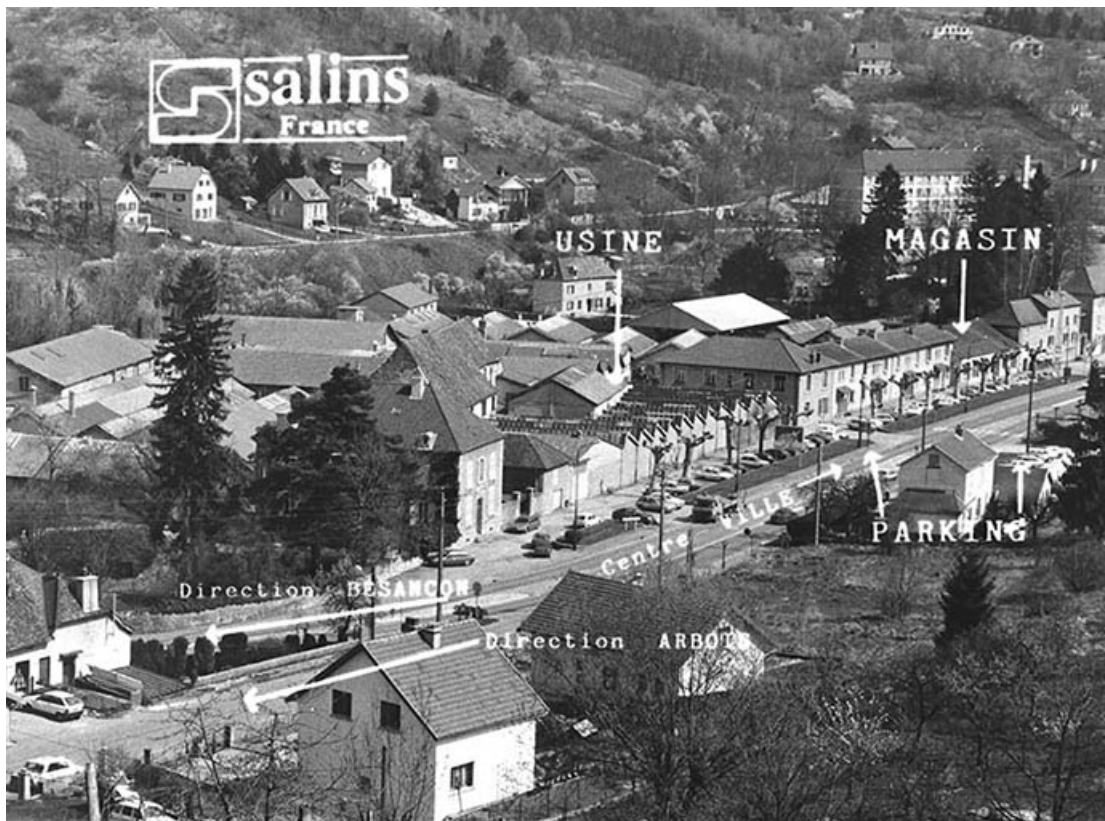
N° de l'illustration : 19973900281X

Date : 1997

Auteur : Jérôme Mongreville

Reproduction soumise à autorisation du titulaire des droits d'exploitation

© Région Bourgogne-Franche-Comté, Inventaire du patrimoine



[Vue d'ensemble des faïenceries depuis l'ouest].

39, Salins-les-Bains, 18, 20, 22 avenue Aristide Briand

Source :

Photographie, s.d. [4e quart 20e siècle, vers 1990]. Lieu de conservation : Archives de la société des Faïenceries de Salins, Salins-les-Bains

Lieu de conservation : Archives de la société des Faïenceries de Salins, Salins-les-Bains

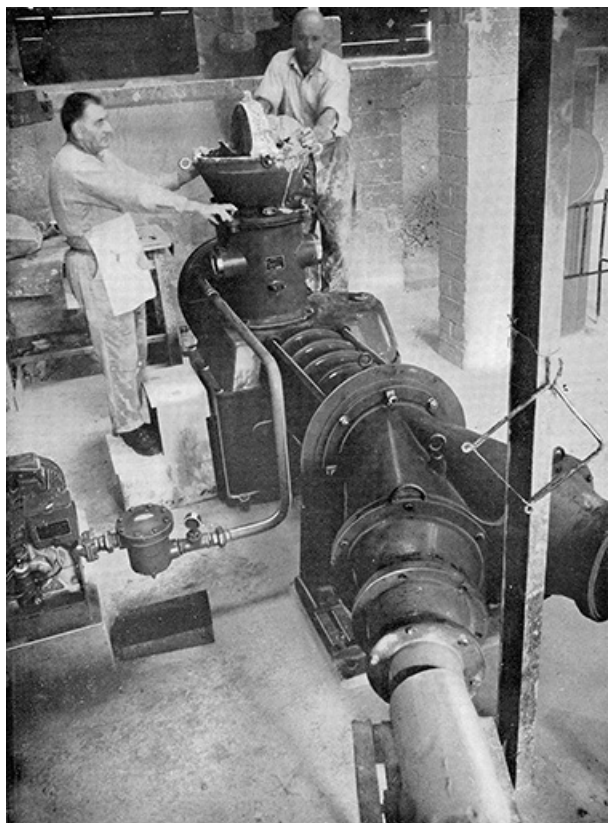
N° de l'illustration : 19973901016X

Date : 1997

Auteur : Jérôme Mongreville

Reproduction soumise à autorisation du titulaire des droits d'exploitation

© Région Bourgogne-Franche-Comté, Inventaire du patrimoine



La préparation des pâtes (mouleuse sous vide).

39, Salins-les-Bains, 18, 20, 22 avenue Aristide Briand

Source :

Photographie, s.d. [3e quart 20e siècle]. Dans : " Les Faïenceries de Salins (Salins - Jura) ", Besançon : s.n., s.d. [après 1950], [p. 6].

N° de l'illustration : 19973900292X

Date : 1997

Auteur : Jérôme Mongreville

Reproduction soumise à autorisation du titulaire des droits d'exploitation

© Région Bourgogne-Franche-Comté, Inventaire du patrimoine



La chaîne de coulage.

39, Salins-les-Bains, 18, 20, 22 avenue Aristide Briand

Source :

Photographie, s.d. [3e quart 20e siècle]. Dans : " Les Faïenceries de Salins (Salins - Jura) ", Besançon : s.n., s.d. [après 1950], [p. 7].

N° de l'illustration : 19973900291X

Date : 1997

Auteur : Jérôme Mongreville

Reproduction soumise à autorisation du titulaire des droits d'exploitation

© Région Bourgogne-Franche-Comté, Inventaire du patrimoine



La chaîne de façonnage des tasses.

39, Salins-les-Bains, 18, 20, 22 avenue Aristide Briand

Source :

Photographie, s.d. [3e quart 20e siècle]. Dans : " Les Faïenceries de Salins (Salins - Jura) ", Besançon : s.n., s.d. [après 1950], [p. 9].

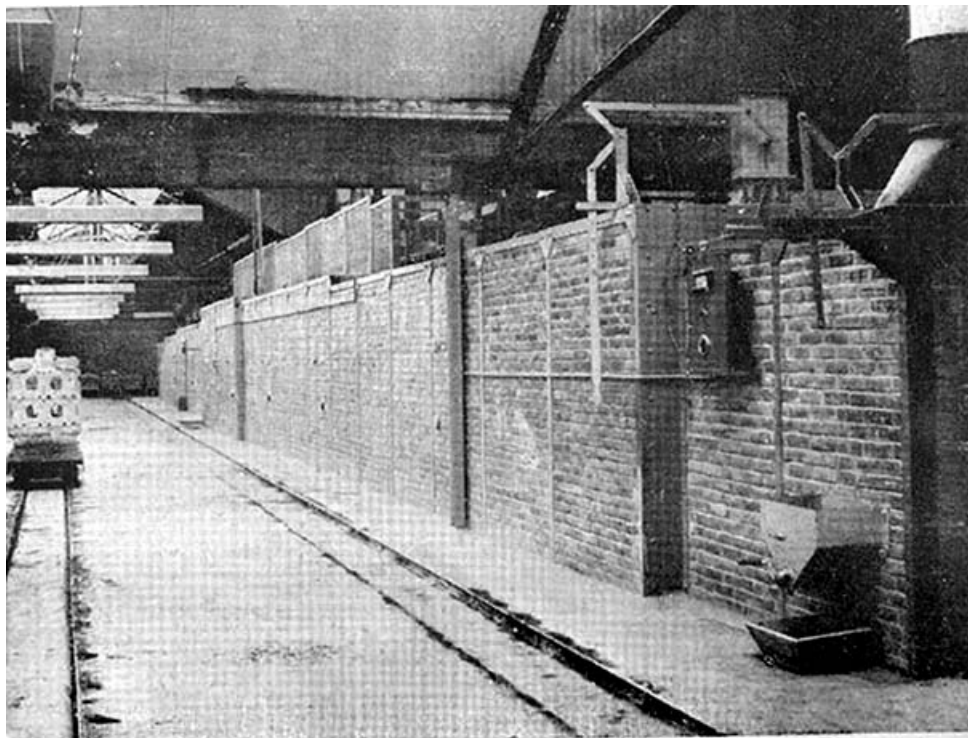
N° de l'illustration : 19973900290X

Date : 1997

Auteur : Jérôme Mongreville

Reproduction soumise à autorisation du titulaire des droits d'exploitation

© Région Bourgogne-Franche-Comté, Inventaire du patrimoine



Four électrique tunnel pour la cuisson de l'émail à 1.400°
Photos: Cher

Le four de cuisson biscuit.

39, Salins-les-Bains, 18, 20, 22 avenue Aristide Briand

Source :

[Vue d'ensemble de la faïencerie depuis le nord]. Photographie, s.d. [2e quart 20e siècle, décennie 1940]. Dans : " L'Opinion économique et financière ", juillet 1949, n° 2, p. 142.

N° de l'illustration : 19963900398X

Date : 1996

Auteur : Jérôme Mongreville

Reproduction soumise à autorisation du titulaire des droits d'exploitation

© Région Bourgogne-Franche-Comté, Inventaire du patrimoine



L'atelier de brossage.

39, Salins-les-Bains, 18, 20, 22 avenue Aristide Briand

Source :

Photographie, s.d. [3e quart 20e siècle]. Dans : " Les Faïenceries de Salins (Salins - Jura) ", Besançon : s.n., s.d. [après 1950], [p. 14].

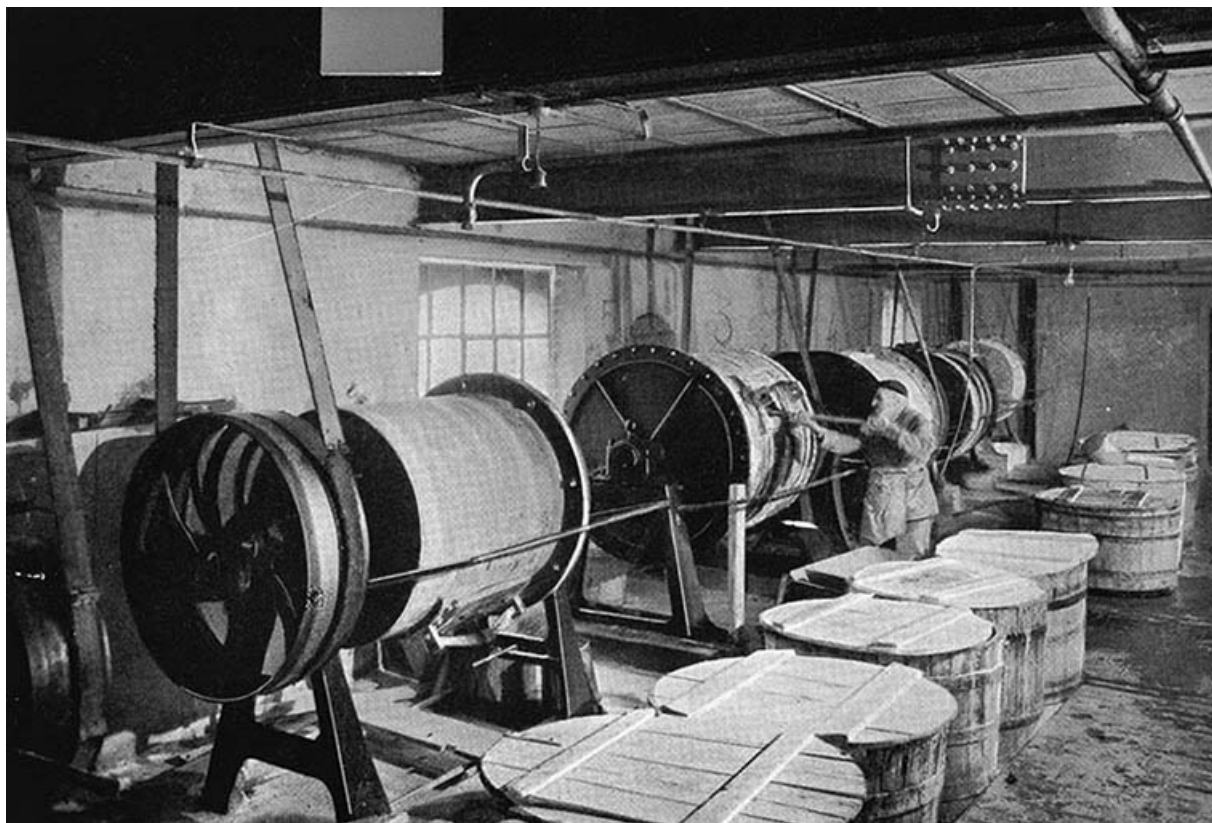
N° de l'illustration : 19973900286X

Date : 1997

Auteur : Jérôme Mongreville

Reproduction soumise à autorisation du titulaire des droits d'exploitation

© Région Bourgogne-Franche-Comté, Inventaire du patrimoine



Le broyage des émaux.

39, Salins-les-Bains, 18, 20, 22 avenue Aristide Briand

Source :

Photographie, s.d. [3e quart 20e siècle]. Dans : " Les Faïenceries de Salins (Salins - Jura) ", Besançon : s.n., s.d. [après 1950], [p. 14].

N° de l'illustration : 19973900285X

Date : 1997

Auteur : Jérôme Mongreville

Reproduction soumise à autorisation du titulaire des droits d'exploitation

© Région Bourgogne-Franche-Comté, Inventaire du patrimoine



Le four de cuisson émail.

39, Salins-les-Bains, 18, 20, 22 avenue Aristide Briand

Source :

Photographie, s.d. [3e quart 20e siècle]. Dans : " Les Faïenceries de Salins (Salins - Jura) ", Besançon : s.n., s.d. [après 1950], [p. 15].

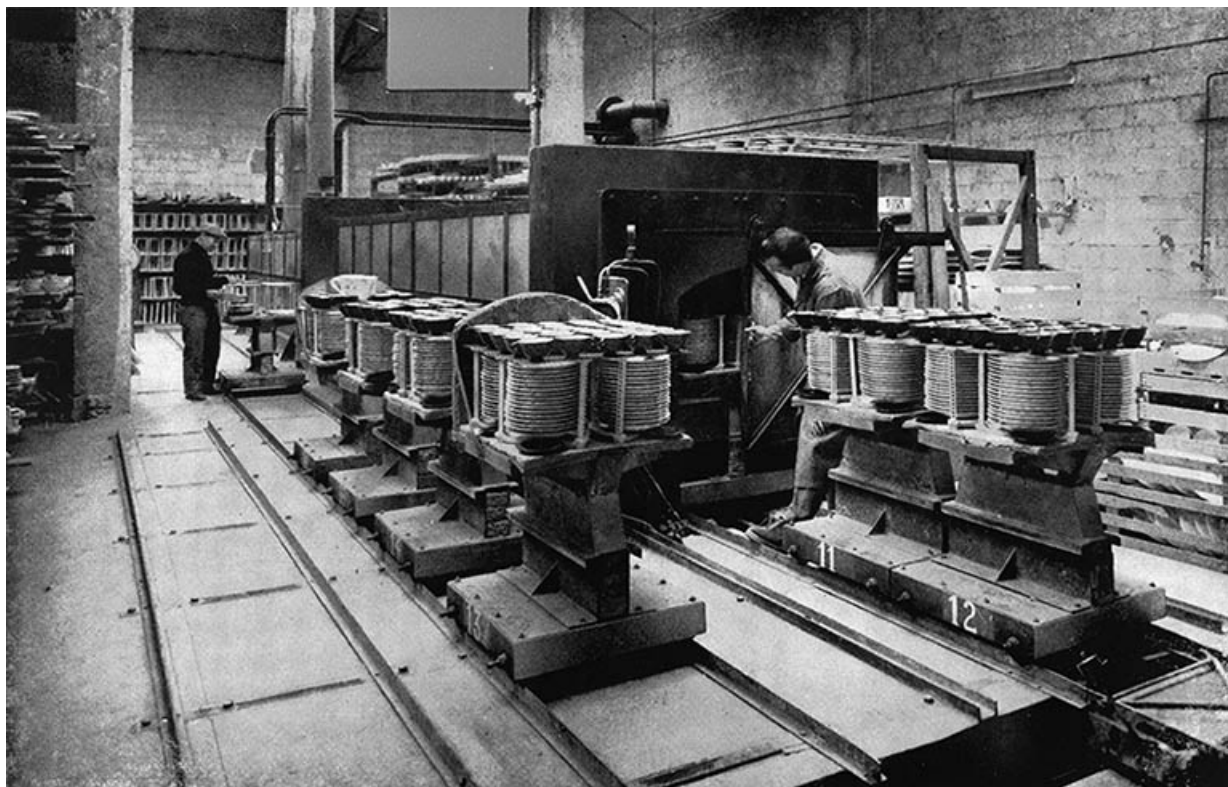
N° de l'illustration : 19973900289X

Date : 1997

Auteur : Jérôme Mongreville

Reproduction soumise à autorisation du titulaire des droits d'exploitation

© Région Bourgogne-Franche-Comté, Inventaire du patrimoine



Le four de cuisson des décors.

39, Salins-les-Bains, 18, 20, 22 avenue Aristide Briand

Source :

Photographie, s.d. [3e quart 20e siècle]. Dans : " Les Faïenceries de Salins (Salins - Jura) ", Besançon : s.n., s.d. [après 1950], [p. 16].

N° de l'illustration : 19973900288X

Date : 1997

Auteur : Jérôme Mongreville

Reproduction soumise à autorisation du titulaire des droits d'exploitation

© Région Bourgogne-Franche-Comté, Inventaire du patrimoine



L'atelier de chapotage-triage.

39, Salins-les-Bains, 18, 20, 22 avenue Aristide Briand

Source :

Photographie, s.d. [3e quart 20e siècle]. Dans : " Les Faïenceries de Salins (Salins - Jura) ", Besançon : s.n., s.d. [après 1950], [p. 17].

N° de l'illustration : 19973900287X

Date : 1997

Auteur : Jérôme Mongreville

Reproduction soumise à autorisation du titulaire des droits d'exploitation

© Région Bourgogne-Franche-Comté, Inventaire du patrimoine



Vue d'ensemble depuis le sud.

39, Salins-les-Bains, 18, 20, 22 avenue Aristide Briand

N° de l'illustration : 19973900680ZA

Date : 1997

Auteur : Yves Sancey

Reproduction soumise à autorisation du titulaire des droits d'exploitation

© Région Bourgogne-Franche-Comté, Inventaire du patrimoine



Vue plongeante depuis l'est.

39, Salins-les-Bains, 18, 20, 22 avenue Aristide Briand

N° de l'illustration : 19973900686ZA

Date : 1997

Auteur : Yves Sancey

Reproduction soumise à autorisation du titulaire des droits d'exploitation

© Région Bourgogne-Franche-Comté, Inventaire du patrimoine



Façades postérieures depuis la Furieuse en aval.

39, Salins-les-Bains, 18, 20, 22 avenue Aristide Briand

N° de l'illustration : 19973901027ZA

Date : 1997

Auteur : Yves Sancey

Reproduction soumise à autorisation du titulaire des droits d'exploitation

© Région Bourgogne-Franche-Comté, Inventaire du patrimoine



Entrée de l'usine depuis l'avenue.

39, Salins-les-Bains, 18, 20, 22 avenue Aristide Briand

N° de l'illustration : 19973900694ZA

Date : 1997

Auteur : Yves Sancey

Reproduction soumise à autorisation du titulaire des droits d'exploitation

© Région Bourgogne-Franche-Comté, Inventaire du patrimoine



Les bureaux.

39, Salins-les-Bains, 18, 20, 22 avenue Aristide Briand

N° de l'illustration : 19973901034ZA

Date : 1997

Auteur : Yves Sancey

Reproduction soumise à autorisation du titulaire des droits d'exploitation

© Région Bourgogne-Franche-Comté, Inventaire du patrimoine



Logements ouvriers.

39, Salins-les-Bains, 18, 20, 22 avenue Aristide Briand

N° de l'illustration : 19973900696ZA

Date : 1997

Auteur : Yves Sancey

Reproduction soumise à autorisation du titulaire des droits d'exploitation

© Région Bourgogne-Franche-Comté, Inventaire du patrimoine



Façade antérieure des logements ouvriers.

39, Salins-les-Bains, 18, 20, 22 avenue Aristide Briand

N° de l'illustration : 19973900697X

Date : 1997

Auteur : Yves Sancey

Reproduction soumise à autorisation du titulaire des droits d'exploitation

© Région Bourgogne-Franche-Comté, Inventaire du patrimoine



Façade postérieure des logements ouvriers.

39, Salins-les-Bains, 18, 20, 22 avenue Aristide Briand

N° de l'illustration : 19973901036ZA

Date : 1997

Auteur : Yves Sancey

Reproduction soumise à autorisation du titulaire des droits d'exploitation

© Région Bourgogne-Franche-Comté, Inventaire du patrimoine



Partie occidentale de l'usine. Logement patronal et magasins industriels.

39, Salins-les-Bains, 18, 20, 22 avenue Aristide Briand

N° de l'illustration : 19973900684ZA

Date : 1997

Auteur : Yves Sancey

Reproduction soumise à autorisation du titulaire des droits d'exploitation

© Région Bourgogne-Franche-Comté, Inventaire du patrimoine



Façades sud et sheds des magasins industriels.

39, Salins-les-Bains, 18, 20, 22 avenue Aristide Briand

N° de l'illustration : 19973901031ZA

Date : 1997

Auteur : Yves Sancey

Reproduction soumise à autorisation du titulaire des droits d'exploitation

© Région Bourgogne-Franche-Comté, Inventaire du patrimoine



Logement patronal et remise.

39, Salins-les-Bains, 18, 20, 22 avenue Aristide Briand

N° de l'illustration : 19973900692X

Date : 1997

Auteur : Yves Sancey

Reproduction soumise à autorisation du titulaire des droits d'exploitation

© Région Bourgogne-Franche-Comté, Inventaire du patrimoine



Logement patronal vu de trois quarts.

39, Salins-les-Bains, 18, 20, 22 avenue Aristide Briand

N° de l'illustration : 19973900691X

Date : 1997

Auteur : Yves Sancey

Reproduction soumise à autorisation du titulaire des droits d'exploitation

© Région Bourgogne-Franche-Comté, Inventaire du patrimoine



Le magasin de vente.

39, Salins-les-Bains, 18, 20, 22 avenue Aristide Briand

N° de l'illustration : 19973901032X

Date : 1997

Auteur : Yves Sancey

Reproduction soumise à autorisation du titulaire des droits d'exploitation

© Région Bourgogne-Franche-Comté, Inventaire du patrimoine



Les ateliers de fabrication depuis la cour.

39, Salins-les-Bains, 18, 20, 22 avenue Aristide Briand

N° de l'illustration : 19973901041X

Date : 1997

Auteur : Yves Sancey

Reproduction soumise à autorisation du titulaire des droits d'exploitation

© Région Bourgogne-Franche-Comté, Inventaire du patrimoine



Vue sur la cour depuis les bureaux. A droite : le bâtiment du four industriel.

39, Salins-les-Bains, 18, 20, 22 avenue Aristide Briand

N° de l'illustration : 19973901040ZA

Date : 1997

Auteur : Yves Sancey

Reproduction soumise à autorisation du titulaire des droits d'exploitation

© Région Bourgogne-Franche-Comté, Inventaire du patrimoine



Le bâtiment du four industriel et la toiture de l'ancienne chapelle des Capucins.

39, Salins-les-Bains, 18, 20, 22 avenue Aristide Briand

N° de l'illustration : 19973901037X

Date : 1997

Auteur : Yves Sancey

Reproduction soumise à autorisation du titulaire des droits d'exploitation

© Région Bourgogne-Franche-Comté, Inventaire du patrimoine



Ateliers de fabrication depuis le nord-est. Atelier de coulage à gauche et atelier de préparation des émaux à droite.
39, Salins-les-Bains, 18, 20, 22 avenue Aristide Briand

N° de l'illustration : 19973900688ZA

Date : 1997

Auteur : Yves Sancey

Reproduction soumise à autorisation du titulaire des droits d'exploitation

© Région Bourgogne-Franche-Comté, Inventaire du patrimoine



Le bâtiment du four industriel et la toiture de l'ancienne chapelle des Capucins.

39, Salins-les-Bains, 18, 20, 22 avenue Aristide Briand

N° de l'illustration : 19973901038ZA

Date : 1997

Auteur : Yves Sancey

Reproduction soumise à autorisation du titulaire des droits d'exploitation

© Région Bourgogne-Franche-Comté, Inventaire du patrimoine



Ancien atelier de préparation de la pâte et des émaux.

39, Salins-les-Bains, 18, 20, 22 avenue Aristide Briand

N° de l'illustration : 19973901043ZA

Date : 1997

Auteur : Yves Sancey

Reproduction soumise à autorisation du titulaire des droits d'exploitation

© Région Bourgogne-Franche-Comté, Inventaire du patrimoine



Logement d'employés depuis le sud-est.

39, Salins-les-Bains, 18, 20, 22 avenue Aristide Briand

N° de l'illustration : 19973901045ZA

Date : 1997

Auteur : Yves Sancey

Reproduction soumise à autorisation du titulaire des droits d'exploitation

© Région Bourgogne-Franche-Comté, Inventaire du patrimoine



Logement d'employés vu de trois quarts.

39, Salins-les-Bains, 18, 20, 22 avenue Aristide Briand

N° de l'illustration : 19973901048ZA

Date : 1997

Auteur : Yves Sancey

Reproduction soumise à autorisation du titulaire des droits d'exploitation

© Région Bourgogne-Franche-Comté, Inventaire du patrimoine



Logement ouvrier double.

39, Salins-les-Bains, 18, 20, 22 avenue Aristide Briand

N° de l'illustration : 19973901049X

Date : 1997

Auteur : Yves Sancey

Reproduction soumise à autorisation du titulaire des droits d'exploitation

© Région Bourgogne-Franche-Comté, Inventaire du patrimoine



Logement ouvrier : façade antérieure vue de trois quarts.

39, Salins-les-Bains, 18, 20, 22 avenue Aristide Briand

N° de l'illustration : 19973901050X

Date : 1997

Auteur : Yves Sancey

Reproduction soumise à autorisation du titulaire des droits d'exploitation

© Région Bourgogne-Franche-Comté, Inventaire du patrimoine



Vue depuis l'est, 2004.

39, Salins-les-Bains, 18, 20, 22 avenue Aristide Briand

Source :

Dossier de protection Monuments historiques. Dossier de demande de protection (2004-2005)

Lieu de conservation : Conservation régionale des Monuments historiques, Besançon

N° de l'illustration : 20253900094NUC4A

Date : 2025

Auteur : auteur

Reproduction soumise à autorisation du titulaire des droits d'exploitation

© Archives municipales, Besançon



Pignon sud, 2004.

39, Salins-les-Bains, 18, 20, 22 avenue Aristide Briand

Source :

Dossier de protection Monuments historiques. Dossier de demande de protection (2004-2005)

Lieu de conservation : Conservation régionale des Monuments historiques, Besançon

N° de l'illustration : 20253900095NUC4A

Date : 2025

Auteur : auteur

Reproduction soumise à autorisation du titulaire des droits d'exploitation

© Archives municipales, Besançon



Porte de la chapelle (conservée lors de la démolition des bâtiments en 2004-2005).

39, Salins-les-Bains, 18, 20, 22 avenue Aristide Briand

N° de l'illustration : 20243900690NUC4A

Date : 2024

Auteur : Jérôme Mongreville

Reproduction soumise à autorisation du titulaire des droits d'exploitation

© Région Bourgogne-Franche-Comté, Inventaire du patrimoine



Cadran solaire (placé sur la porte).

39, Salins-les-Bains, 18, 20, 22 avenue Aristide Briand

N° de l'illustration : 20243900691NUC4A

Date : 2024

Auteur : Jérôme Mongreville

Reproduction soumise à autorisation du titulaire des droits d'exploitation

© Région Bourgogne-Franche-Comté, Inventaire du patrimoine