

## MOULIN À FARINE DIT MOULIN D'AUGEON, MINOTERIE

Bourgogne-Franche-Comté, Jura  
Clairvaux-les-Lacs

Dossier IA39000068 réalisé en  
1995

Auteur(s) : Raphaël Favereaux



### Historique

Ancien moulin seigneurial de Clairvaux, propriété de la famille de Bauffremont, réglementé par arrêté préfectoral du 10 août 1807. Propriétaire en 1833, l'industriel Lemire entreprend la reconstruction du moulin vers 1843-1845. En 1854, il est intégré dans la société des Hauts Fourneaux, Fonderies et Forges de Franche-Comté. Nouveau règlement d'eau le 23 juin 1857. Modernisé et transformé en minoterie vers 1899 par Jules Chauvin, une turbine remplaçant les roues hydrauliques et fournissant de l'électricité pour l'éclairage de la ville jusqu'en 1930. Les appareils à cylindres sont également mus par le courant électrique produit par une turbine dans une ancienne huilerie située à 330 m en aval sur la Raillette. En 1920, la minoterie est acquise par Lépine, dont les fils assurent le fonctionnement jusqu'en 1986. En 1940, construction d'un entrepôt industriel au nord. A partir de 1948, la minoterie traite également des céréales secondaires pour le bétail (en 1965, cette fabrication est transférée dans une usine d'aliments pour bétail construite à cet effet à proximité et vendue en 1992). En 1972, des bureaux sont construits à l'emplacement du local de l'ancienne machine à vapeur. Le matériel est modernisé en 1974, puis vendu après la fermeture. La minoterie est actuellement désaffectée. 1825 : 7 roues hydrauliques. 1854 : 2 roues hydrauliques, 4 paires de meule dont 2 à l'anglaise, blutoirs à ventilation. 1857 : 1 battoir. 1899 : 1 turbine, 5 appareils à cylindres. 1905 : 1 machine à vapeur de 50 ch, 1 dynamo située en aval. 1911 : 8 cylindres, 5 tamis extracteurs, 2 plansichters. 1934 : 1 moteur gasoil, 4 passages de broyage doubles, 4 passages de convertissage doubles, 2 paires de meule, production de 5000 quintaux par an. 1974 : 1 turbine Camille Dumont, 1 moteur électrique, 6 passages de convertissage, 8 passages de broyage, 1 plansichter Schneider-Jacquet à 108 tamis, production : 10 quintaux par heure. 1995 : 3 appareils à cylindres. 1940 : 5 personnes.

**Période(s) principale(s) :** 2e quart 19e siècle / 2e quart 20e siècle / 3e quart 20e siècle

### Description

Atelier de fabrication : pierres de taille et moellons calcaires, 2 étages de soubassement, étage carré, étage en surcroît et toit à demi-croupes, avec extension nord en moellons calcaires et essentage de tôle. Entrepôt industriel : parpaings de béton, essentage de planches et charpente en bois apparente. Bureau : béton armé, enduit, tôle en couverture

### Éléments descriptifs

**Murs :** calcaire, moellon, parpaing de béton, béton armé, enduit partiel, essentage de planches, essentage de tôle

**Toit :** tuile mécanique, tôle ondulée

**Étages :** 2 étages de soubassement, 1 étage carré, étage en surcroît

**Couvrement :** charpente en bois apparente, charpente métallique apparente

**Élévation :** élévation à travées

**Escaliers :** escalier dans-oeuvre, escalier en vis, en charpente

**Énergie utilisée :** énergie hydraulique produite sur place, énergie thermique produite sur place, énergie électrique achetée, énergie hydraulique produite à distance

### Sources documentaires

## Documents figurés

- **Clairvaux-du-Jura - Entrée de la ville.**

Clairvaux-du-Jura - Entrée de la ville. Carte postale, s.d [début 20e siècle]. B.F. éd., Paris, par Chapuis, Raoul (photographe)

## Informations complémentaires

- **Voir le dossier numérisé** : <https://patrimoine.bourgognefranchecomte.fr/gtrudov/IA39000068/index.htm>

**Thématiques** : patrimoine industriel du Jura

**Aire d'étude et canton** : Jura

**Hydrographie** : la Raillette

**Dénomination** : moulin à farine, minoterie

**Parties constituantes non étudiées** : bureau, bâtiment d'eau, atelier de fabrication, entrepôt industriel, magasin industriel, transformateur, logement, bassin de retenue

© Région Bourgogne-Franche-Comté, Inventaire du patrimoine



**Clairvaux-du-Jura - Entrée de la ville.**

39, Clairvaux-les-Lacs Grande Rue 88

**Source :**

**Carte postale, s.d [début 20e siècle]. B.F. éd., Paris, par Chapuis, Raoul (photographe)**

N° de l'illustration : 19963900001X

Date : 1996

Auteur : Jérôme Mongreville (reproduction)

Reproduction soumise à autorisation du titulaire des droits d'exploitation

© Région Bourgogne-Franche-Comté, Inventaire du patrimoine



**Vue d'ensemble depuis le nord-ouest.**

39, Clairvaux-les-Lacs Grande Rue 88

N° de l'illustration : 19963900113ZA

Date : 1996

Auteur : Jérôme Mongreville

Reproduction soumise à autorisation du titulaire des droits d'exploitation

© Région Bourgogne-Franche-Comté, Inventaire du patrimoine



**Vue d'ensemble depuis le sud.**

39, Clairvaux-les-Lacs Grande Rue 88

N° de l'illustration : 19963900067X

Date : 1996

Auteur : Jérôme Mongreville

Reproduction soumise à autorisation du titulaire des droits d'exploitation

© Région Bourgogne-Franche-Comté, Inventaire du patrimoine



**Façade sur le ruisseau de la Raillette.**

39, Clairvaux-les-Lacs Grande Rue 88

N° de l'illustration : 19963900065V

Date : 1996

Auteur : Jérôme Mongreville

Reproduction soumise à autorisation du titulaire des droits d'exploitation

© Région Bourgogne-Franche-Comté, Inventaire du patrimoine



**Façade antérieure de trois quarts gauche.**

39, Clairvaux-les-Lacs Grande Rue 88

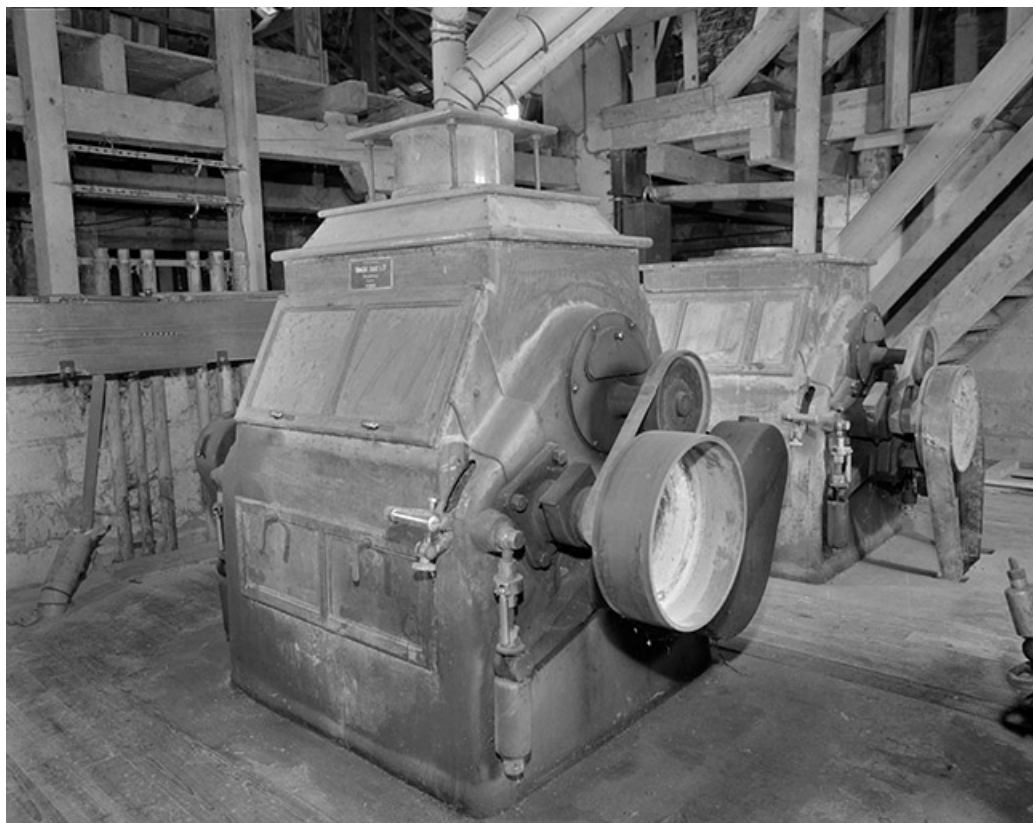
N° de l'illustration : 19963900066X

Date : 1996

Auteur : Jérôme Mongreville

Reproduction soumise à autorisation du titulaire des droits d'exploitation

© Région Bourgogne-Franche-Comté, Inventaire du patrimoine



**Appareil à cylindres Schneider, Jacquet et Cie (Strasbourg).**

39, Clairvaux-les-Lacs Grande Rue 88

N° de l'illustration : 19963900068X

Date : 1996

Auteur : Jérôme Mongreville

Reproduction soumise à autorisation du titulaire des droits d'exploitation

© Région Bourgogne-Franche-Comté, Inventaire du patrimoine