

USINE D'HORLOGERIE (USINE DE BOÎTES ET DE BRACELETS DE MONTRE) SOMAIFA

Bourgogne-Franche-Comté, Doubs
Bonnétage
le Grand Communal - 7 route de
Besançon

Dossier IA25001899 réalisé en 2018
Auteur(s) : Laurent Poupard



Historique

La commune fait construire en 1976 pour la société Somaifa une usine de 207 m² suivant les plans de l'architecte Pierre Joly (7 rue de Lorraine à Besançon). Les deux corps de bâtiments sont des préfabriqués réalisés suivant le procédé constructif de la MAAMF, Manufacture d'Art et d'Ameublement Métallique et de Ferronnerie, d'Eclaron-Braucourt-Sainte-Livière (Haute-Marne), SA fondée en 1923 et issue d'une entreprise née en 1876 à Saint-Dizier. Créée par Jean-Marie Faivre et dirigée par son beau-père Régis Mainier, à la tête de l'usine voisine, la Somaifa est une SA (au capital de 100 000 F) fabriquant des boîtes et des bracelets de montre. Dans sa demande d'autorisation, Mainier déclare que l'entreprise usinera quotidiennement, par tournage et fraisage, 2 000 bracelets (en utilisant 40 kg de laiton brut) et 700 boîtes (20 kg de laiton), et emploiera 38 ouvriers dont 24 à domicile. Sa capacité de production mensuelle est évaluée à 25 000 bracelets et 10 000 boîtes. L'affaire se développe rapidement et en 1978, la société dispose d'un parc de 70 machines (tours automatiques, machines à diamanter, etc.) et d'une presse de 15 tonnes. Chaque mois, elle usine 10 000 "étampages" (pièces embouties) en laiton achetés à l'extérieur. Elle envisage donc une extension afin de porter sa capacité de production mensuelle à 35 000 boîtes et d'embaucher 30 à 35 personnes de plus. Le bâtiment est agrandi (de 300 m²) vers l'est dès 1979, toujours selon des plans de Pierre Joly (alors rue du Presbytère à Thise). En 1982, l'entreprise produit 270 000 boîtes de montres et 20 000 bracelets mécaniques, et emploie 43 personnes (elles seront 59 en 1988, 80 en 1990). Elle fait construire entre 1982 et 1988 un nouveau corps de bâtiment au nord de celui existant. En 1991, elle achète à Damprichard la Compagnie française de Boîtes de Montres, fondée dix ans auparavant par la fabrique de montres des Ets Cattin et Cie, de Morteau, en remplacement de la Société des Boîtes et Bracelets-Montres Burdet Frères et Sœurs. Elle fait alors partie d'un éphémère groupe H2F, l'unissant aux entreprises Bulor (galvanoplastie) à Miserey-Salines, Jean Monnier (boîtes or et métal), créée en 1950 à Besançon, et Techniboîtes (bracelets) à Châtillon-le-Duc. Après avoir connu des difficultés, la Somaifa est en 2018 une SA (au capital de 108 285 €) présidée par Fabien Faivre. Classée dans la tranche de 3 à 5 salariés et fortement automatisée, elle fabrique par usinage différents articles métalliques.

Période(s) principale(s) : 4e quart 20e siècle

Dates : 1976 (daté par source)

Auteur(s) de l'oeuvre :

Pierre Joly (architecte, attribution par source), Manufacture d'Art et d'Ameublement Métallique et de Ferronnerie (maître d'oeuvre, attribution par source)

Description

En rez-de-chaussée, le bâtiment d'origine, son extension de 1979 et la chaufferie associent pan de fer et essentage de tôle ou panneaux métalliques (mur-rideau). Eclairés par des rangées de fenêtres multiples, ils sont coiffés de toits en acier, à longs pans et pignons couverts. Le bâtiment des années 1980 est en parpaings de béton enduits ou protégés par un essentage de planches (pignons et partie haute de murs). Il comporte un comble à surcroît surmonté d'un toit à longs pans, pignons couverts et tuiles mécaniques.

Éléments descriptifs

Murs : fer, béton, pan de fer, parpaing de béton, mur-rideau, essentage de tôle, enduit, essentage de planches

Toit : acier en couverture, tuile mécanique

Etages : en rez-de-chaussée

Type(s) de couverture : toit à longs pans pignon couvert; noue

Typologie : baie multiple

Energie utilisée : énergie électrique achetée

Sources documentaires

Documents d'archives

• **Archives départementales du Doubs : 1017 W 13 Établissements classés (1975-1978).**

Archives départementales du Doubs : 1017 W 13 Établissements classés (1975-1978).

Lieu de conservation : Archives départementales du Doubs, Besançon- Cote du document : 1017 W 13

Documents figurés

• **Commune de Bonnétagé (25). Bâtiment industriel. 201. 1. Plans : situation - masse, 26 avril 1976.**

Commune de Bonnétagé (25). Bâtiment industriel. 201. 1. Plans : situation - masse, tirage à l'ammoniaque, par l'architecte Pierre Joly (rue du Presbytère à Thise), 26 avril 1976, 36 x 106,5 cm, 1/25 000 et 1/500.

Lieu de conservation : Archives départementales du Doubs, Besançon- Cote du document : 1017 W 13

• **Commune de Bonnétagé (25). Bâtiment industriel. Extension. 201 bis, octobre 1978.**

Commune de Bonnétagé (25). Bâtiment industriel. Extension. 201 bis, tirage à l'ammoniaque, par l'architecte Pierre Joly (rue du Presbytère à Thise), juin 1978 modifié en octobre 1978. - 1. Plan de masse et de situation, 36,5 x 107,5 cm, 1/25 000 et 1/500. - 2. Plan et façades, 51,5 x 134,5 cm, 1/100.

Lieu de conservation : Archives départementales du Doubs, Besançon- Cote du document : 1017 W 13

• **Prises de vues aériennes de l'IGN (20e siècle).**

Prises de vues aériennes de l'IGN (20e siècle). Consultables en ligne via le site du Géoportail (www.geoportail.gouv.fr).

Documents multimédias

• **Jacquinet, Guy. Le site de la MAAMF, 2018.**

Jacquinet, Guy. Le site de la MAAMF. - 2018. Document accessible en ligne sur le site de Guy Jacquinet consacré à Eclaron : <http://www.eclaron.net/maamf.html>

Bibliographie

• **Chambre de Commerce et d'Industrie du Doubs. Horlogerie [dossier documentaire], juin 1988.**

Chambre de Commerce et d'Industrie du Doubs. Horlogerie [dossier documentaire]. - Besançon : CCI du Doubs, juin 1988. 43 p. ; 30 cm.

Lieu de conservation : Musée du Temps, Besançon- Cote du document : 28700 CCI 1988

• **Chez nos fabricants de boîtes de montres. À Damprichard (Haut-Doubs), novembre 1990.**

Chez nos fabricants de boîtes de montres. À Damprichard (Haut-Doubs). La France horlogère, n° 517, novembre 1990, p. 88-92 : ill.

• **Courtieu, Jean (dir.). Dictionnaire des communes du département du Doubs, 1982-1987.**

Courtieu, Jean (dir.). Dictionnaire des communes du département du Doubs. - Besançon : Cêtre, 1982-1987. 6 t., 3566 p. : ill. ; 24 cm.

• **Horlogerie. Rachat de la CFBM, 26 février 1991.**

Horlogerie. Rachat de la CFBM. Les Échos, n° 15836, 26 février 1991, p. 15.

Témoignages oraux

• **Boillon, Paulette Lucine (témoignage oral)**

Boillon, Paulette Lucine. Ancienne contremaître des Ets France Assortiments. Bonnétagé.

Informations complémentaires

Thématiques : patrimoine industriel du Doubs

Aire d'étude et canton : Pays horloger (le)

Dénomination : usine d'horlogerie

Parties constituantes non étudiées : atelier de fabrication, bureau, chaufferie, stationnement

© Région Bourgogne-Franche-Comté, Inventaire du patrimoine



Plan-masse et de situation. Extrait du plan cadastral, 2018, section AE.

25, Bonnétagé, 7 route de Besançon, lieu-dit : le Grand Communal

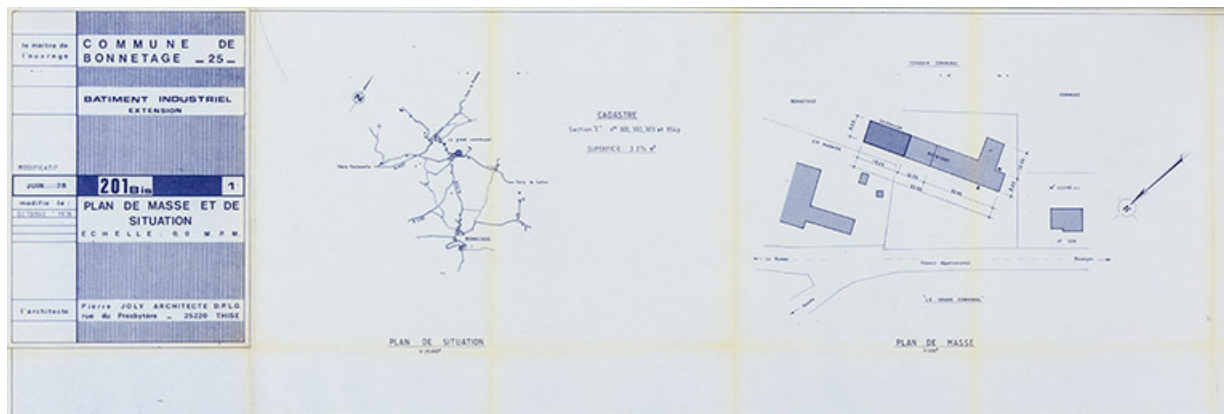
N° de l'illustration : 20202500272NUDA

Date : 2020

Auteur : Bertrand Turina

Reproduction soumise à autorisation du titulaire des droits d'exploitation

© Région Bourgogne-Franche-Comté, Inventaire du patrimoine



Commune de Bonnetage (25). Bâtiment industriel. Extension. 201 bis. 1. Plan de masse et de situation, octobre 1978.
25, Bonnetage, 7 route de Besançon, lieu-dit : le Grand Communal

Source :

Commune de Bonnetage (25). Bâtiment industriel. Extension. 201 bis, tirage à l'ammoniaque, par l'architecte Pierre Joly (rue du Presbytère à Thise), juin 1978 modifié en octobre 1978
- 1. Plan de masse et de situation, 36,5 x 107,5 cm, 1/25 000 et 1/500
- 2. Plan et façades, 51,5 x 134,5 cm, 1/100

Lieu de conservation : Archives départementales du Doubs, Besançon - Cote du document : 1017 W 13

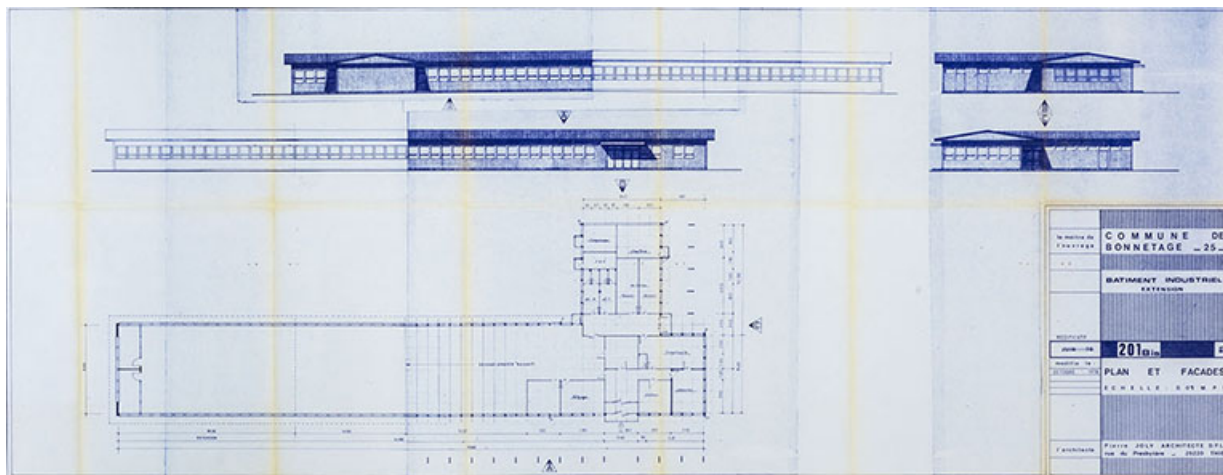
N° de l'illustration : 20192500849NUC4A

Date : 2019

Auteur : Sonia Dourlot

Reproduction soumise à autorisation du titulaire des droits d'exploitation

© Région Bourgogne-Franche-Comté, Inventaire du patrimoine



Commune de Bonnétagé (25). Bâtiment industriel. Extension. 201 bis. 2. Plan et façades, octobre 1978.

25, Bonnétagé, 7 route de Besançon, lieudit : le Grand Communal

Source :

Commune de Bonnétagé (25). Bâtiment industriel. Extension. 201 bis, tirage à l'ammoniaque, par l'architecte Pierre Joly (rue du Presbytère à Thise), juin 1978 modifié en octobre 1978

- 1. Plan de masse et de situation, 36,5 x 107,5 cm, 1/25 000 et 1/500

- 2. Plan et façades, 51,5 x 134,5 cm, 1/100

Lieu de conservation : Archives départementales du Doubs, Besançon - Cote du document : 1017 W 13

N° de l'illustration : 20192500850NUC4A

Date : 2019

Auteur : Sonia Dourlot

Reproduction soumise à autorisation du titulaire des droits d'exploitation

© Région Bourgogne-Franche-Comté, Inventaire du patrimoine



Vue d'ensemble, depuis le nord.

25, Bonnétagé, 7 route de Besançon, lieudit : le Grand Communal

N° de l'illustration : 20182501784NUC4A

Date : 2018

Auteur : Sonia Dourlot

Reproduction soumise à autorisation du titulaire des droits d'exploitation

© Région Bourgogne-Franche-Comté, Inventaire du patrimoine



Façade latérale droite, de trois quarts gauche.

25, Bonnétagé, 7 route de Besançon, lieudit : le Grand Communal

N° de l'illustration : 20182501789NUC4A

Date : 2018

Auteur : Sonia Dourlot

Reproduction soumise à autorisation du titulaire des droits d'exploitation

© Région Bourgogne-Franche-Comté, Inventaire du patrimoine



Façade latérale droite, de trois quarts droite.

25, Bonnétagé, 7 route de Besançon, lieudit : le Grand Communal

N° de l'illustration : 20182501788NUC4A

Date : 2018

Auteur : Sonia Dourlot

Reproduction soumise à autorisation du titulaire des droits d'exploitation

© Région Bourgogne-Franche-Comté, Inventaire du patrimoine



Façade postérieure, de trois quarts gauche.

25, Bonnétagé, 7 route de Besançon, lieudit : le Grand Communal

N° de l'illustration : 20182501787NUC4A

Date : 2018

Auteur : Sonia Dourlot

Reproduction soumise à autorisation du titulaire des droits d'exploitation

© Région Bourgogne-Franche-Comté, Inventaire du patrimoine



Façade postérieure, de trois quarts droite.

25, Bonnétagé, 7 route de Besançon, lieudit : le Grand Communal

N° de l'illustration : 20182501786NUC4A

Date : 2018

Auteur : Sonia Dourlot

Reproduction soumise à autorisation du titulaire des droits d'exploitation

© Région Bourgogne-Franche-Comté, Inventaire du patrimoine



Façade postérieure, vue en enfilade.

25, Bonnétagé, 7 route de Besançon, lieudit : le Grand Communal

N° de l'illustration : 20182501790NUC4A

Date : 2018

Auteur : Sonia Dourlot

Reproduction soumise à autorisation du titulaire des droits d'exploitation

© Région Bourgogne-Franche-Comté, Inventaire du patrimoine



Façade latérale gauche.

25, Bonnétagé, 7 route de Besançon, lieudit : le Grand Communal

N° de l'illustration : 20182501785NUC4A

Date : 2018

Auteur : Sonia Dourlot

Reproduction soumise à autorisation du titulaire des droits d'exploitation

© Région Bourgogne-Franche-Comté, Inventaire du patrimoine



Deux travées de la façade antérieure.

25, Bonnétagé, 7 route de Besançon, lieudit : le Grand Communal

N° de l'illustration : 20182501791NUC4A

Date : 2018

Auteur : Sonia Dourlot

Reproduction soumise à autorisation du titulaire des droits d'exploitation

© Région Bourgogne-Franche-Comté, Inventaire du patrimoine