

MAISON ET USINE D'HORLOGERIE (USINE DE FOURNITURES POUR L'HORLOGERIE ET D'ASSORTIMENTS À ANCRE) RÉGIS MAINIER ET CIE

Bourgogne-Franche-Comté, Doubs
Bonnétage
le Grand Communal - 5 route de
Besançon

Dossier IA25001898 réalisé en 2018
Auteur(s) : Laurent Poupard



Historique

"Chef de train sur la ligne régionale", Paul Mainier (1878-1969) épouse en 1913 Augusta Vuillemin et se fait construire une maison l'année suivante (date portée sur le linteau de la porte). Il rejoint l'atelier d'horlogerie de son beau-père, Charles Vuillemin (1864-1926), établi 8-10 route de Besançon, puis part à la guerre comme son beau-frère Marc (1890-1967). A leur retour en 1918, Paul et Marc s'associent au sein de la société Vuillemin et Mainier, "fabrique de roues d'ancre cylindre « Roskopf »". En 1935, ils se séparent afin que chacun puisse développer sa propre affaire. Si Marc conserve la ferme paternelle et la fabrication des roues de cylindre, Paul fait construire (vers 1933 suivant le cadastre) une usine contre son habitation pour la production des roues d'ancre (il avait auparavant transformé sa salle à manger en atelier). Il achète deux machines suisses automatiques destinées au taillage des roues, qui fonctionnent de 6 h à 24 h. Aux roues s'ajoutent la fabrication des pignons et des plateaux (qui, avec l'ancre, constituent l'assortiment – ou échappement – à ancre). Outre la Suisse, l'entreprise exporte en Allemagne, aux Etats-Unis et au Japon.

Régis Mainier (1915-2000) prend la suite de son père et développe l'entreprise, qui devient Sarl Régis Mainier et Cie le 1er novembre 1947 puis est transformée en SA le 28 décembre 1954 (au capital de 6 000 000 F en 1960). En 1951-1952, il fait rallonger l'atelier vers le nord (le corps d'origine se distingue par sa corniche) et fait construire au sud, de l'autre côté de la route, une nouvelle usine. Celle-ci est formée d'un corps principal massif et élevé, poursuivi vers l'ouest par une aile à un étage carré. Il lui ajoute entre 1958 et 1968 à l'est une aile (également à un étage) puis entre 1968 et 1975 (vers 1974-1975 ?) prolonge le corps principal vers le sud. Au début des années 1960, l'entreprise emploie 130 ouvriers et "a une situation de quasi-monopole pour la fabrication des roues pour échappement à ancrés", sous la marque RM. En 1966, la SA suisse Fabriques d'Assortiments réunis (FAR), filiale du groupe Asuag fondé en 1931 (futur Swatch Group), prend une participation dans la société. En 1988, cette dernière compte 57 salariés et fabrique échappements et assortiments à ancre, pignons et rouages et divers produits de décolletage. Les FAR, devenues Nivarox-Far en 1984, la rachètent en 1991 ainsi que son concurrent la société Vuillemin et fusionnent les deux entreprises pour donner naissance à la Fabrique de Fournitures de Bonnétage (FFB). Elles leur adjoignent l'année suivante la société Parrenin, de Villers-le-Lac, issue de la fabrique d'ébauches créée en 1876 par Hippolyte Parrenin (5-9 rue Hippolyte Parrenin). Elles ferment l'usine Mainier en 1993 et celle de Vuillemin en 1996, regroupant à cette date l'ensemble des ateliers dans la nouvelle unité Parrenin de Villers-le-Lac (2 rue des Combottes).

Le bâtiment abrite ensuite la société Gravyc Services, Sarl (au capital de 38 000 €) spécialisée dans le gravage au laser et employant cinq personnes, qui déménagera à Frambouhans. Autre société présente, bien plus importante : la SAS Avipo (au capital de 40 000 €), entreprise de polissage fondée en 1978 par Jean-Paul Chapatte et dont l'activité a été élargie à la gravure chimique et au laquage. Elle possède d'autres unités à Frambouhans et Noël-Cerneux, commune dans laquelle elle employait une trentaine de personnes avant leur transfert à Bonnétage en 2002. En 2007, son effectif est compris dans la tranche de 20 à 49 salariés.

Période(s) principale(s) : 1er quart 20e siècle / 3e quart 20e siècle / 2e quart 20e siècle / 3e quart 20e siècle

Dates : 1914 (porte la date) / 1951 (daté par source)

Auteur(s) de l'oeuvre :

maître d'oeuvre inconnu (maître d'oeuvre inconnu)

Description

La maison et la première usine, sur le site d'origine, ont des murs en moellons calcaires enduits et un toit à longs pans et couverture de tuiles mécaniques, avec pignons couverts pour la première et croupes sur la deuxième. La maison comporte un sous-sol, un rez-de-chaussée surélevé, un étage carré et un étage en surcroît. L'usine a un étage carré (de même que son aile orientale) et une fenêtre multiple à trois baies est visible dans son mur nord. Les dessertes sont assurées par des escaliers dans-oeuvre ; le rez-de-chaussée de la maison est aussi accessible au sud par un escalier extérieur droit en maçonnerie. La deuxième usine, au sud (37 rue du Grand Communal), fait appel au béton enduit. Le corps central compte un étage de soubassement, un rez-de-chaussée surélevé, deux étages carrés et un étage en surcroît, soit cinq niveaux, tandis que les deux ailes n'en ont que quatre (avec un seul étage carré, surmonté d'un comble à surcroît). Les toits sont eux-aussi à longs pans, pignons couverts et tuiles mécaniques, à l'exception de celui coiffant l'aile sud (prolongeant le corps central) et ses deux étages carrés qui est une terrasse en béton. Les façades des usines sont largement percées de fenêtres d'atelier.

Éléments descriptifs

Murs : calcaire, béton, moellon, enduit, enduit

Toit : tuile mécanique, béton en couverture

Étages : sous-sol, rez-de-chaussée surélevé, 1 étage carré, étage en surcroît

Élévation : élévation à travées

Type(s) de couverture : toit à longs pans pignon couvert; croupe; noue

Escaliers : escalier dans-oeuvre, escalier de distribution extérieur, escalier droit, en maçonnerie

Typologie : baie d'atelier, baie multiple

Énergie utilisée : énergie électrique achetée

Sources documentaires

Documents d'archives

• **Archives départementales du Doubs : 3 P 75 Cadastre de la commune de Bonnétagé, 1832-1937.**

Archives départementales du Doubs : 3 P 75 Cadastre de la commune de Bonnétagé, 1832-1937.- 3 P 75 : Atlas parcellaire (9 feuilles), dessin (plume, lavis), par les géomètres du cadastre Berçot et Grignon, 1831.- 3 P 75/1 : Registre des états de sections, [1832].- 3 P 75/2 : Matrice cadastrale des propriétés bâties et non bâties, [1905-1913].- 3 P 75/3 : Matrice cadastrale des propriétés bâties et non bâties, [1833-1904].- 3 P 75/4 : Matrice cadastrale des propriétés bâties, 1882-1910.- 3 P 75/5 : Matrice cadastrale des propriétés non bâties, 1914-1937.- 3 P 75/6 : Matrice cadastrale des propriétés bâties, 1911-1937.

Lieu de conservation : Archives départementales du Doubs, Besançon- Cote du document : 3 P 75

• **Papier à en-tête de la société Régis Mainier et Cie, 25 janvier 1960**

Papier à en-tête de la société Régis Mainier et Cie, 25 janvier 1960

Lieu de conservation : Collection particulière : Patrice Mazzotti, Montlebon

Documents figurés

• **Bonnétagé (Doubs) - Vue d'ensemble du Grand Communal, 1er quart 20e siècle [entre 1914 et 1920].**

Bonnétagé (Doubs) - Vue d'ensemble du Grand Communal, carte postale, s.n., [1er quart 20e siècle, entre 1914 et 1920], Taillard éd., C. Lardier éd. à Besançon. Porte la date 13 octobre 1920 (manuscrite) au verso. 1914 = maison de Paul Mainier bâtie.

Lieu de conservation : Collection particulière : Patrice Mazzotti, Montlebon

• **12198. - Bonnétagé (Doubs). - La Poste au Grand Communal, 1er quart 20e siècle.**

12198. - Bonnétagé (Doubs). - La Poste au Grand Communal, carte postale, s.d. [1er quart 20e siècle], Taillard éd., Ch. Girardot et Cie éd. à Besançon. Autre version, portant la date 30 juin 1921 (tampon) au recto, par les Ets C. Lardier à Besançon (Collection particulière : Patrice Mazzotti, Montlebon).

Lieu de conservation : Collection particulière : Christian Patois, Frambouhans

• **Prises de vues aériennes de l'IGN (20e siècle).**

Prises de vues aériennes de l'IGN (20e siècle). Consultables en ligne via le site du Géoportail (www.geoportail.gouv.fr).

• **En avion au-dessus de... 2. Bonnétagé (Doubs). Le grand communal, 1951-1952.**

En avion au-dessus de... 2. Bonnétagé (Doubs). Le grand communal, carte postale, s.n., 1951-1952, Lapie éd. à Saint-Maur (125 rue Garibaldi). Porte la date 11 juin 1952 (tampon) au verso.

Lieu de conservation : Collection particulière : Patrice Mazzotti, Montlebon

Documents multimédias

• **CClexpert.net, annuaire d'entreprises et savoir-faire en Franche-Comté.**

CClexpert.net, annuaire d'entreprises et savoir-faire en Franche-Comté : <http://www.cciexpert.net>

- **Jacquet, Pierre. Recherches généalogiques**
Jacquet, Pierre. Recherches généalogiques. Accessibles en ligne sur le site de Geneanet : <http://gw.geneanet.org/>
- **Monneret, Christian. Recherches généalogiques.**
Monneret, Christian. Recherches généalogiques. Accessibles en ligne sur le site de Geneanet : <http://gw.geneanet.org/>
- **Societe.com, site d'information sur les sociétés.**
Societe.com, site d'information sur les sociétés édité par Société SAS (filiale du groupe Médiapost Communication, filiale de La Poste).

Bibliographie

- **Chambre de Commerce et d'Industrie du Doubs. Horlogerie [dossier documentaire], juin 1988.**
Chambre de Commerce et d'Industrie du Doubs. Horlogerie [dossier documentaire]. - Besançon : CCI du Doubs, juin 1988. 43 p. ; 30 cm.
Lieu de conservation : Musée du Temps, Besançon- Cote du document : 28700 CCI 1988
- **Chevalier, Michel. Tableau industriel de la Franche-Comté (1960-1961). 1961.**
Chevalier, Michel. Tableau industriel de la Franche-Comté (1960-1961). Paris : les Belles lettres, 1961. 101 p. : cartes ; 24 cm. (Annales littéraires de l'Université de Besançon. Cahiers de géographie de Besançon ; 9).
- **Les établissements horlogers en France, mars 1965.**
Les établissements horlogers en France. - S.I. : s.n., mars 1965. 17 p. ronéotypées ; 20 cm.
Lieu de conservation : Collection particulière : Michel Simonin, Maïche
- **Simonin, Michel. L'horlogerie au fil du temps et son évolution en Franche-Montagne, sur le plateau de Maïche, 2007.**
Simonin, Michel. L'horlogerie au fil du temps et son évolution en Franche-Montagne, sur le plateau de Maïche. - Maïche : M. Simonin, 2007. 143 p. : ill. ; 30 cm.
- **Sornay, Lionel. Prosopographie des entreprises horlogères et de leurs financeurs sur le plateau de Maïche 1925-1973, 2003.**
Sornay, Lionel. Prosopographie des entreprises horlogères et de leurs financeurs sur le plateau de Maïche 1925-1973. - Besançon : Université de Franche-Comté, 2003. 56 p. : ill. ; 30 cm. Mém DEA : histoire industrielle : Besançon : 2003 ; 51.
- **Vuillet, Bernard. Entre Doubs et Dessoubre en 1900. Tome I, Le canton du Russey, 1982.**
Vuillet, Bernard. Entre Doubs et Dessoubre en 1900. Tome I, Le canton du Russey, d'après la collection de cartes postales de Georges Caille. - Les Gras : B. Vuillet, 1982. 360 p. : cartes postales ; 31 cm.

Témoignages oraux

- **Boillon, Paulette Lucine (témoignage oral)**
Boillon, Paulette Lucine. Ancienne contremaître des Ets France Assortiments. Bonnetage.

Informations complémentaires

- **Avipo SAS** : <https://httpwww.avipo.com>
- **FFB - Fabrique de Fournitures de Bonnetage** : <https://httpwww.societe-ffb.com>

Thématiques : patrimoine industriel du Doubs

Aire d'étude et canton : Pays horloger (le)

Dénomination : maison, usine d'horlogerie

Parties constituantes non étudiées : atelier de fabrication, bureau, logement, garage, stationnement, cour

© Région Bourgogne-Franche-Comté, Inventaire du patrimoine



Plan-masse et de situation. Extrait du plan cadastral, 2018, section AE.

25, Bonnétagé, 5 route de Besançon, lieudit : le Grand Communal

N° de l'illustration : 20202500271NUDA

Date : 2020

Auteur : Bertrand Turina

Reproduction soumise à autorisation du titulaire des droits d'exploitation

© Région Bourgogne-Franche-Comté, Inventaire du patrimoine

FABRIQUE DE ROUES D'ÉCHAPPEMENT

ASSORTIMENTS ROSKOPF PIGNONS - ROUES DE FINISSAGE

RÉGIS MAINIER & C^{IE}

SOCIÉTÉ ANONYME AU CAPITAL DE 6 000 000 FR.

TELEPHONE 10
S.C. BONNETAGE N° 11 82 9
C.C.P. BUDJON 109438

Bonnétage, le 25 janvier 1960
DOUBS-FRANCE

3948

Sté. Prêtat & Co
LE BREVET

12,546	freinage de 543 dérous	52	28,24
12,591	freinage de 1,000 dérous	52	52,00
12,674	freinage de 1,253 dérous	52	70,26
			<u>150,50</u> ✓
	Taxe sur la valeur ajoutée 20%		<u>37,65</u> ✓
	Net à payer		188,25

	dont T.V.A. 20% =		37,65 F.F. ✓

*Enote
10/3/60*
*Ch. 339 0282
19/4/60*

Papier à en-tête de la société Régis Mainier et Cie, 25 janvier 1960.
25, Bonnetage, 5 route de Besançon, lieudit : le Grand Communal

Source :

Papier à en-tête de la société Régis Mainier et Cie, 25 janvier 1960
Lieu de conservation : Collection particulière : Patrice Mazzotti, Montlebon

N° de l'illustration : 20182501506NUC4A

Date : 2018

Reproduction soumise à autorisation du titulaire des droits d'exploitation

© Région Bourgogne-Franche-Comté, Inventaire du patrimoine



Bonnétagé (Doubs) - Vue d'ensemble du Grand Communal, 1er quart 20e siècle [entre 1914 et 1920].

25, Bonnétagé, 4 route de Besançon, lieudit : le Grand Communal

Source :

Bonnétagé (Doubs) - Vue d'ensemble du Grand Communal, carte postale, s.n., [1er quart 20e siècle, entre 1914 et 1920], Taillard éd., C. Lardier éd. à Besançon

Porte la date 13 octobre 1920 (manuscrite) au verso. 1914 = maison de Paul Mainier bâtie.

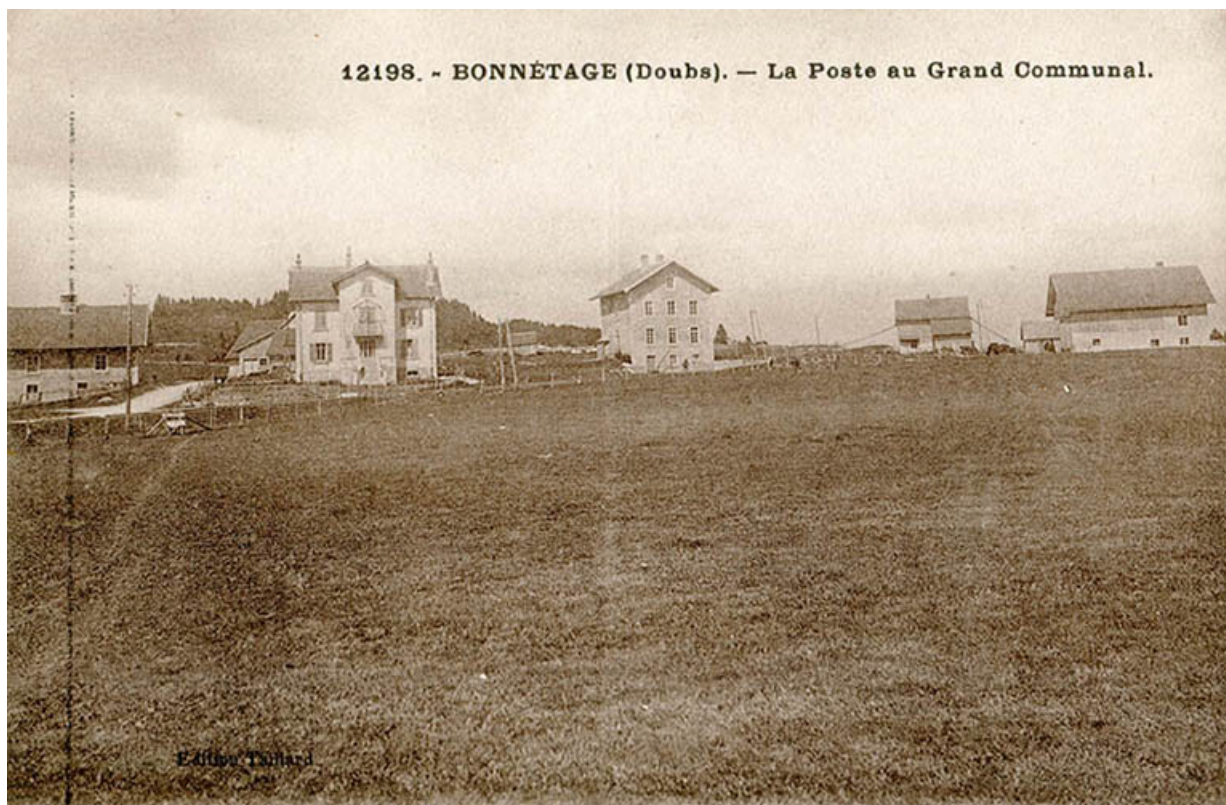
Lieu de conservation : Collection particulière : Patrice Mazzotti, Montlebon

N° de l'illustration : 20182501516NUC4A

Date : 2018

Reproduction soumise à autorisation du titulaire des droits d'exploitation

© Région Bourgogne-Franche-Comté, Inventaire du patrimoine



12198. - Bonnetage (Doubs). - La Poste au Grand Communal, 1er quart 20e siècle.

25, Bonnetage, 4 route de Besançon, lieudit : le Grand Communal

Source :

12198. - Bonnetage (Doubs). - La Poste au Grand Communal, carte postale, s.d. [1er quart 20e siècle], Taillard éd., Ch. Girardot et Cie éd. à Besançon

Autre version, portant la date 30 juin 1921 (tampon) au recto, par les Ets C. Lardier à Besançon (Collection particulière : Patrice Mazzotti, Montlebon).

Lieu de conservation : Collection particulière : Christian Patois, Frambouhans

N° de l'illustration : 20142500875NUC2A

Date : 2014

Reproduction soumise à autorisation du titulaire des droits d'exploitation

© Région Bourgogne-Franche-Comté, Inventaire du patrimoine



En avion au-dessus de... 2. Bonnétagé (Doubs). Le grand communal, 1951-1952.
25, Bonnétagé, 4 route de Besançon, lieudit : le Grand Communal

Source :

En avion au-dessus de... 2. Bonnétagé (Doubs). Le grand communal, carte postale, s.n., 1951-1952, Lapie éd. à Saint-Maur (125 rue Garibaldi)
Porte la date 11 juin 1952 (tampon) au verso.

Lieu de conservation : Collection particulière : Patrice Mazzotti, Montlebon

N° de l'illustration : 20182501514NUC4A

Date : 2018

Reproduction soumise à autorisation du titulaire des droits d'exploitation

© Région Bourgogne-Franche-Comté, Inventaire du patrimoine



Site d'origine : vue d'ensemble, depuis le nord.

25, Bonnétagé, 5 route de Besançon, lieudit : le Grand Communal

N° de l'illustration : 20182501780NUC4A

Date : 2018

Auteur : Sonia Dourlot

Reproduction soumise à autorisation du titulaire des droits d'exploitation

© Région Bourgogne-Franche-Comté, Inventaire du patrimoine



Site d'origine : vue d'ensemble, depuis le sud.

25, Bonnétagé, 5 route de Besançon, lieudit : le Grand Communal

N° de l'illustration : 20182501776NUC4A

Date : 2018

Auteur : Sonia Dourlot

Reproduction soumise à autorisation du titulaire des droits d'exploitation

© Région Bourgogne-Franche-Comté, Inventaire du patrimoine



Site d'origine : façades antérieure et latérale droite de la maison.

25, Bonnétagé, 5 route de Besançon, lieudit : le Grand Communal

N° de l'illustration : 20182501775NUC4A

Date : 2018

Auteur : Sonia Dourlot

Reproduction soumise à autorisation du titulaire des droits d'exploitation

© Région Bourgogne-Franche-Comté, Inventaire du patrimoine



Site d'origine : façade antérieure de l'usine et de la maison.

25, Bonnétagé, 5 route de Besançon, lieudit : le Grand Communal

N° de l'illustration : 20182501779NUC4A

Date : 2018

Auteur : Sonia Dourlot

Reproduction soumise à autorisation du titulaire des droits d'exploitation

© Région Bourgogne-Franche-Comté, Inventaire du patrimoine



Site d'origine : façades antérieure de l'usine et latérale gauche de la maison.

25, Bonnétagé, 5 route de Besançon, lieudit : le Grand Communal

N° de l'illustration : 20182501781NUC4A

Date : 2018

Auteur : Sonia Dourlot

Reproduction soumise à autorisation du titulaire des droits d'exploitation

© Région Bourgogne-Franche-Comté, Inventaire du patrimoine



Site d'origine : façades latérale droite et postérieure de l'usine.
25, Bonnétagé, 5 route de Besançon, lieudit : le Grand Communal

N° de l'illustration : 20182501778NUC4A

Date : 2018

Auteur : Sonia Dourlot

Reproduction soumise à autorisation du titulaire des droits d'exploitation

© Région Bourgogne-Franche-Comté, Inventaire du patrimoine



Site d'origine : fenêtres au rez-de-chaussée sur la façade latérale droite de l'usine.

25, Bonnétagé, 5 route de Besançon, lieudit : le Grand Communal

N° de l'illustration : 20182501783NUC4A

Date : 2018

Auteur : Sonia Dourlot

Reproduction soumise à autorisation du titulaire des droits d'exploitation

© Région Bourgogne-Franche-Comté, Inventaire du patrimoine



Site d'origine : façade postérieure de l'usine, de trois quarts droite.

25, Bonnétagé, 5 route de Besançon, lieudit : le Grand Communal

N° de l'illustration : 20182501777NUC4A

Date : 2018

Auteur : Sonia Dourlot

Reproduction soumise à autorisation du titulaire des droits d'exploitation

© Région Bourgogne-Franche-Comté, Inventaire du patrimoine



Site d'origine : travée de la façade postérieure de l'usine.

25, Bonnétagé, 5 route de Besançon, lieudit : le Grand Communal

N° de l'illustration : 20182501782NUC4A

Date : 2018

Auteur : Sonia Dourlot

Reproduction soumise à autorisation du titulaire des droits d'exploitation

© Région Bourgogne-Franche-Comté, Inventaire du patrimoine



Deuxième usine : façade antérieure, de trois quarts gauche.
25, Bonnétagé, 5 route de Besançon, lieudit : le Grand Communal

N° de l'illustration : 20182501767NUC4A

Date : 2018

Auteur : Sonia Dourlot

Reproduction soumise à autorisation du titulaire des droits d'exploitation

© Région Bourgogne-Franche-Comté, Inventaire du patrimoine



Deuxième usine : façade antérieure, de trois quarts droite.

25, Bonnétagé, 5 route de Besançon, lieudit : le Grand Communal

N° de l'illustration : 20182501770NUC4A

Date : 2018

Auteur : Sonia Dourlot

Reproduction soumise à autorisation du titulaire des droits d'exploitation

© Région Bourgogne-Franche-Comté, Inventaire du patrimoine



Deuxième usine : travée d'entrée sur la façade antérieure.

25, Bonnétagé, 5 route de Besançon, lieudit : le Grand Communal

N° de l'illustration : 20182501772NUC4A

Date : 2018

Auteur : Sonia Dourlot

Reproduction soumise à autorisation du titulaire des droits d'exploitation

© Région Bourgogne-Franche-Comté, Inventaire du patrimoine



Deuxième usine : baies vers l'extrémité occidentale de la façade antérieure.

25, Bonnétagé, 5 route de Besançon, lieudit : le Grand Communal

N° de l'illustration : 20182501774NUC4A

Date : 2018

Auteur : Sonia Dourlot

Reproduction soumise à autorisation du titulaire des droits d'exploitation

© Région Bourgogne-Franche-Comté, Inventaire du patrimoine



Deuxième usine : façade latérale droite.

25, Bonnétagé, 5 route de Besançon, lieudit : le Grand Communal

N° de l'illustration : 20182501769NUC4A

Date : 2018

Auteur : Sonia Dourlot

Reproduction soumise à autorisation du titulaire des droits d'exploitation

© Région Bourgogne-Franche-Comté, Inventaire du patrimoine



Deuxième usine : façade postérieure, de trois quarts droite.

25, Bonnétagé, 5 route de Besançon, lieudit : le Grand Communal

N° de l'illustration : 20182501771NUC4A

Date : 2018

Auteur : Sonia Dourlot

Reproduction soumise à autorisation du titulaire des droits d'exploitation

© Région Bourgogne-Franche-Comté, Inventaire du patrimoine



Deuxième usine : baies vers l'extrémité orientale de la façade antérieure.

25, Bonnétagé, 5 route de Besançon, lieudit : le Grand Communal

N° de l'illustration : 20182501773NUC4A

Date : 2018

Auteur : Sonia Dourlot

Reproduction soumise à autorisation du titulaire des droits d'exploitation

© Région Bourgogne-Franche-Comté, Inventaire du patrimoine



Deuxième usine : façade latérale gauche.

25, Bonnétagé, 5 route de Besançon, lieudit : le Grand Communal

N° de l'illustration : 20182501768NUC4A

Date : 2018

Auteur : Sonia Dourlot

Reproduction soumise à autorisation du titulaire des droits d'exploitation

© Région Bourgogne-Franche-Comté, Inventaire du patrimoine