

MAIRIE ET FROMAGERIE DITE FRUITIÈRE DE BONNÉTAGE

Bourgogne-Franche-Comté, Doubs
Bonnétage
le Grand Communal - 4 route de
Besançon

Dossier IA25001897 réalisé en 2018

Auteur(s) : Laurent Poupard



Historique

Le bâtiment est construit en 1894 pour accueillir fromagerie, mairie et poids public. D'après une statistique publiée en 1851, la commune comptait alors trois fruitières : celle du village (15 associés) créée en 1849 (et produisant 4 649 kg de fromage avec le lait de 60 vaches), celle de Cerneux-Monnot (10 associés) fondée en 1801 (4 207 kg avec 52 vaches) et celle aux Ginnots (3 associés) plus ancienne puisque datant de 1799 (3 507 kg avec 36 vaches). La fruitière du Grand Communal (du village) bénéficie donc à la toute fin du 19^e siècle d'un local adapté. Elle se développe considérablement et en 1929, avec celle des Cerneux-Monnots, elle aurait transformé en emmental 2 440 000 l de lait. La fabrication est assurée (depuis 1934 ?) par un fromager privé, auquel le lait est vendu et qui loue le bâtiment : un certain Schultz puis rapidement Edouard Siegfried. La fromagerie est agrandie entre les deux guerres d'un corps en appentis au sud-ouest, mais cette extension s'avère mal isolée et recouverte par un toit dont la pente est insuffisante (une pente plus importante aurait bouché les fenêtres du rez-de-chaussée surélevé). L'architecte Henri Côte, de Saint-Hippolyte, dresse donc en 1942 et 1943 un projet de modification. Il propose de créer une troisième travée en façade (mur pignon) avec reconstruction de l'extension, en maçonnerie de moellons ("comme la maçonnerie en ciment, de 20 cm d'épaisseur, n'assure pas une protection suffisante contre les intempéries et en particulier contre le gel") et en la dotant du même nombre de niveaux que le reste du bâtiment. Ce projet reste sans suite du fait des difficultés de cette période et l'extension ne sera remaniée que vers 1965. L'emmental est abandonné pour le comté au milieu des années 1950. Paul Siegfried, qui a pris la suite de son père en 1949, fabrique aussi des petits suisses et des yaourts (marque Le Saut du Doubs) dans le bâtiment situé de l'autre côté de la route. En 1959, la municipalité vend le local à la coopérative de fromagerie, tout en se réservant une salle pour la mairie (qui ne quittera les lieux qu'en 1973). L'établissement travaille 1 794 742 kg de lait en 1981. René Siegfried succède en 1985 à son frère, parti en retraite, jusqu'à son propre départ en retraite en 1996. La coopérative reprend alors la fromagerie en régie directe et embauche un fromager, Bernard Overney. A la fin de la décennie, elle fait refaire l'installation par la société Evoli (de Serre-les-Sapins) : deux cuves de 5 000 l Guérin, pompe à caillé, 12 places de moulage, 30 places de pressage (une armoire à presses Jacquier, achetée d'occasion dans un second temps), génératrice au gaz (dans un petit bâtiment construit vers 1985), etc. En 2006, elle fait rénover le bâtiment et ouvre un magasin. En 2018, alimentée par 10 exploitations, la fromagerie travaille 2 300 000 l de lait et produit 220 à 230 t de fromages (environ 6 500 meules de comté) et 5,5 t de beurre. Le comté est affiné par la société Seignemartin (installée de 1930 à 2010 à Moulin de Charix - Charix, Ain - et après au 350 rue de la Gelinotte à Nantua). Le personnel se compose du fromager, assisté d'un aide et d'un apprenti, et de quatre vendeuses au magasin (dont une à temps partiel).

Période(s) principale(s) : 4^e quart 19^e siècle

Période(s) secondaire(s) : 1^{ère} moitié 20^e siècle

Dates : 1894 (daté par source)

Auteur(s) de l'oeuvre :

maître d'oeuvre inconnu (maître d'oeuvre inconnu)

Description

La fromagerie, aux murs en moellons calcaires enduits, est en rez-de-chaussée surélevé, avec étage de soubassement et comble à surcroît (éclairé par des fenêtres en arc plein cintre). Ces niveaux sont desservis par un escalier dans-oeuvre droit et

des fenêtres fromagères verticales sont visibles dans l'angle occidental du mur gouttereau au soubassement. Le bâtiment est coiffé d'un toit à longs pans, pignons couverts et tuiles mécaniques. L'extension en appentis et le bâtiment de la génératrice sont en parpaings de béton enduits, en rez-de-chaussée et avec toiture en acier. Le garage de l'autre côté de la route (autrefois pièce d'affinage et fabrique de yaourts) est lui aussi en rez-de-chaussée, avec comble à surcroît. Il est protégé avec le même type de toiture et le même matériau de couverture que la fromagerie tandis que le corps accolé à l'ouest a un toit en appentis en acier.

Eléments descriptifs

Murs : calcaire, béton, moellon, parpaing de béton, enduit, enduit

Toit : tuile mécanique, acier en couverture

Etages : étage de soubassement, en rez-de-chaussée surélevé, comble à surcroît

Élévation : élévation à travées

Type(s) de couverture : toit à longs pans pignon couvert; appentis

Escaliers : escalier dans-oeuvre, escalier droit, escalier de distribution extérieur, escalier droit, en maçonnerie

Typologie : baie fromagère verticale

Energie utilisée : énergie électrique achetée

Sources documentaires

Documents d'archives

• **Archives départementales du Doubs : 3 P 75 Cadastre de la commune de Bonnétagé, 1832-1937.**

Archives départementales du Doubs : 3 P 75 Cadastre de la commune de Bonnétagé, 1832-1937.- 3 P 75 : Atlas parcellaire (9 feuilles), dessin (plume, lavis), par les géomètres du cadastre Berçot et Grignon, 1831.- 3 P 75/1 : Registre des états de sections, [1832].- 3 P 75/2 : Matrice cadastrale des propriétés bâties et non bâties, [1905-1913].- 3 P 75/3 : Matrice cadastrale des propriétés bâties et non bâties, [1833-1904].- 3 P 75/4 : Matrice cadastrale des propriétés bâties, 1882-1910.- 3 P 75/5 : Matrice cadastrale des propriétés non bâties, 1914-1937.- 3 P 75/6 : Matrice cadastrale des propriétés bâties, 1911-1937.

Lieu de conservation : Archives départementales du Doubs, Besançon- Cote du document : 3 P 75

• **Archives municipales de Bonnétagé : M 3 Bâtiments, 20e siècle.**

Archives municipales de Bonnétagé : M 3 Bâtiments, 20e siècle.

- Cote du document : M 3

Documents figurés

• **Projet d'assainissement et d'agrandissement de la fromagerie communale. Commune de Bonnétagé (Doubs). Plans, élévations et coupe, 5 novembre 1942.**

Projet d'assainissement et d'agrandissement de la fromagerie communale. Commune de Bonnétagé (Doubs). Plans, élévations et coupe, dessin (tirage), par l'architecte Henri Côte, Saint-Hippolyte le 5 novembre 1942, 1/100, 52 x 83 cm.

Lieu de conservation : Archives municipales, Bonnétagé- Cote du document : M 3

• **Bonnétagé (Doubs) - Vue d'ensemble du Grand Communal, 1er quart 20e siècle [entre 1914 et 1920].**

Bonnétagé (Doubs) - Vue d'ensemble du Grand Communal, carte postale, s.n., [1er quart 20e siècle, entre 1914 et 1920], Taillard éd., C. Lardier éd. à Besançon. Porte la date 13 octobre 1920 (manuscrite) au verso. 1914 = maison de Paul Mainier bâtie.

Lieu de conservation : Collection particulière : Patrice Mazzotti, Montlebon

• **12198. - Bonnétagé (Doubs). - La Poste au Grand Communal, 1er quart 20e siècle.**

12198. - Bonnétagé (Doubs). - La Poste au Grand Communal, carte postale, s.d. [1er quart 20e siècle], Taillard éd., Ch. Girardot et Cie éd. à Besançon. Autre version, portant la date 30 juin 1921 (tampon) au recto, par les Ets C. Lardier à Besançon (Collection particulière : Patrice Mazzotti, Montlebon).

Lieu de conservation : Collection particulière : Christian Patois, Frambouhans

• **En avion au-dessus de... 2. Bonnétagé (Doubs). Le grand communal, 1951-1952.**

En avion au-dessus de... 2. Bonnétagé (Doubs). Le grand communal, carte postale, s.n., 1951-1952, Lapie éd. à Saint-Maur (125 rue Garibaldi). Porte la date 11 juin 1952 (tampon) au verso.

Lieu de conservation : Collection particulière : Patrice Mazzotti, Montlebon

Documents multimédias

• **Le bel âge de Bonnétagé, 30 novembre 2015.**

Le bel âge de Bonnétagé. - 30 novembre 2015. Document accessible en ligne sur le site du Comité interprofessionnel de Gestion du Comté (comté.com) à l'adresse : <http://www.comte.com/decouvrir/en-direct-des-fruities/le-bel-age-de-bonetage.html> (consultation : 25 février 2019).

Bibliographie

- **Bonnétagé. La fruitière inaugure son magasin de vente directe, 30 octobre 2006.**

Bonnétagé. La fruitière inaugure son magasin de vente directe. C'est-à-dire, n° 115, 30 octobre 2006, p. 20, ill. Document accessible en ligne sur le site de C'est-à-dire : www.c-a-d.fr/sites/default/files/flip/CAD115/ (consultation : 25 février 2019).

- **Courtieu, Jean (dir.). Dictionnaire des communes du département du Doubs, 1982-1987.**

Courtieu, Jean (dir.). Dictionnaire des communes du département du Doubs. - Besançon : Cêtre, 1982-1987. 6 t., 3566 p. : ill. ; 24 cm.

- **Fromageries [statistique], 1851.**

Fromageries [statistique]. Annuaire du Doubs, 39e année, 1851, p. 235-267.

- **Garapon, Louis. Enquête agricole 1929. Département du Doubs. Rapport général, 1937.**

Garapon, Louis. Enquête agricole 1929. Département du Doubs. Rapport général. - Besançon : Jacques et Demontrond, 1937. 405 p. : ill. ; 25 cm.

- **Une page de notre histoire. Le Comté, 2011.**

Une page de notre histoire. Le Comté. - 2011. [2] p. : ill. Document accessible en ligne à l'adresse : http://cdn1_4.reseaudespetitescommunes.fr/cities/746/documents/rhti31jc39wory1.pdf (consultation : 25 février 2019).

Témoignages oraux

- **Vauthier, Dominique (témoignage oral)**

Vauthier, Dominique. Président de la coopérative de fromagerie. Bonnétagé.

Informations complémentaires

Thématiques : patrimoine industriel du Doubs

Aire d'étude et canton : Pays horloger (le)

Dénomination : mairie, fromagerie

Parties constituantes non étudiées : atelier de fabrication, pièce d'affinage, boutique, chaufferie, garage, réservoir industriel, stationnement

© Région Bourgogne-Franche-Comté, Inventaire du patrimoine



Plan-masse et de situation. Extrait du plan cadastral, 2019, section AE.

25, Bonnétagé, 4 route de Besançon, lieudit : le Grand Communal

N° de l'illustration : 20202500270NUDA

Date : 2020

Auteur : Bertrand Turina

Reproduction soumise à autorisation du titulaire des droits d'exploitation

© Région Bourgogne-Franche-Comté, Inventaire du patrimoine



Bonnétagé (Doubs) - Vue d'ensemble du Grand Communal, 1er quart 20e siècle [entre 1914 et 1920].

25, Bonnétagé, 4 route de Besançon, lieudit : le Grand Communal

Source :

Bonnétagé (Doubs) - Vue d'ensemble du Grand Communal, carte postale, s.n., [1er quart 20e siècle, entre 1914 et 1920], Taillard éd., C. Lardier éd. à Besançon

Porte la date 13 octobre 1920 (manuscrite) au verso. 1914 = maison de Paul Mainier bâtie.

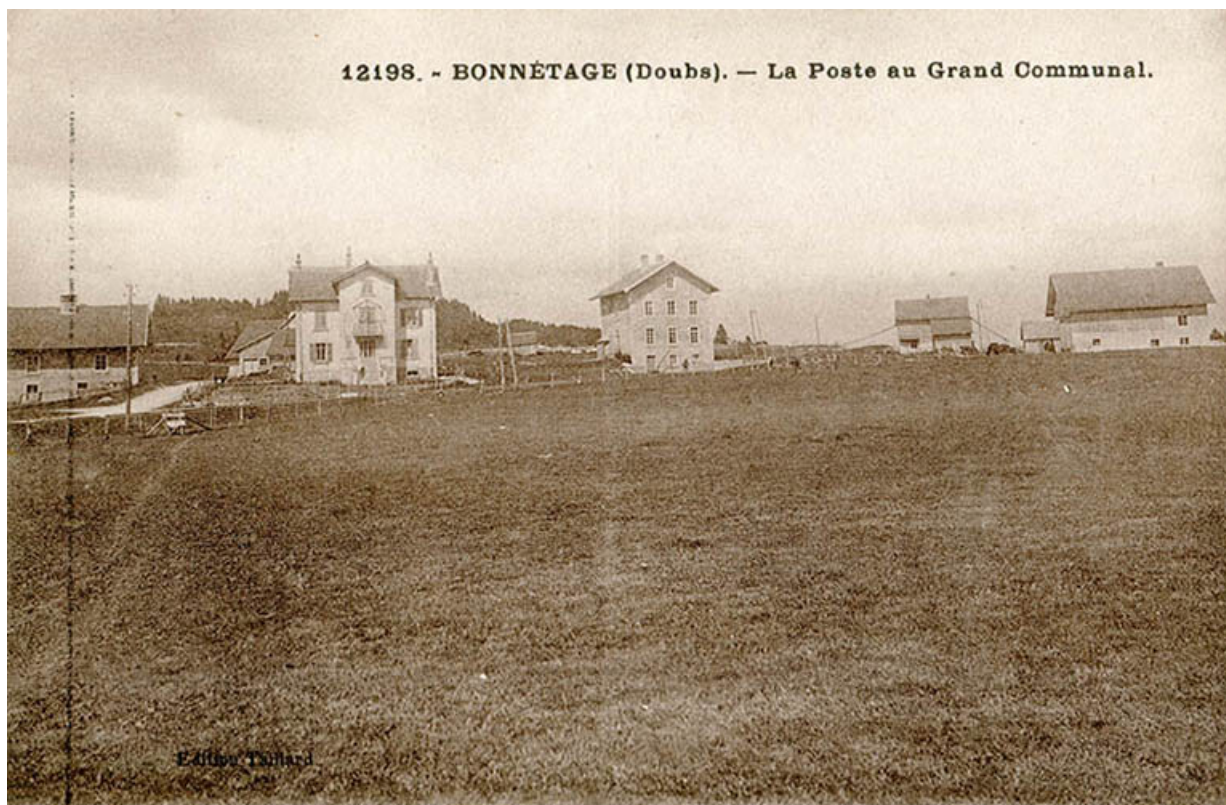
Lieu de conservation : Collection particulière : Patrice Mazzotti, Montlebon

N° de l'illustration : 20182501516NUC4A

Date : 2018

Reproduction soumise à autorisation du titulaire des droits d'exploitation

© Région Bourgogne-Franche-Comté, Inventaire du patrimoine



12198. - Bonnétagé (Doubs). - La Poste au Grand Communal, 1er quart 20e siècle.

25, Bonnétagé, 4 route de Besançon, lieudit : le Grand Communal

Source :

12198. - Bonnétagé (Doubs). - La Poste au Grand Communal, carte postale, s.d. [1er quart 20e siècle], Taillard éd., Ch. Girardot et Cie éd. à Besançon

Autre version, portant la date 30 juin 1921 (tampon) au recto, par les Ets C. Lardier à Besançon (Collection particulière : Patrice Mazzotti, Montlebon).

Lieu de conservation : Collection particulière : Christian Patois, Frambouhans

N° de l'illustration : 20142500875NUC2A

Date : 2014

Reproduction soumise à autorisation du titulaire des droits d'exploitation

© Région Bourgogne-Franche-Comté, Inventaire du patrimoine



En avion au-dessus de... 2. Bonnétagé (Doubs). Le grand communal, 1951-1952.

25, Bonnétagé, 4 route de Besançon, lieudit : le Grand Communal

Source :

En avion au-dessus de... 2. Bonnétagé (Doubs). Le grand communal, carte postale, s.n., 1951-1952, Lapie éd. à Saint-Maur (125 rue Garibaldi)

Porte la date 11 juin 1952 (tampon) au verso.

Lieu de conservation : Collection particulière : Patrice Mazzotti, Montlebon

N° de l'illustration : 20182501514NUC4A

Date : 2018

Reproduction soumise à autorisation du titulaire des droits d'exploitation

© Région Bourgogne-Franche-Comté, Inventaire du patrimoine



Vue d'ensemble, depuis le nord.

25, Bonnétagé, 4 route de Besançon, lieudit : le Grand Communal

N° de l'illustration : 20192500614NUC4A

Date : 2019

Auteur : Sonia Dourlot

Reproduction soumise à autorisation du titulaire des droits d'exploitation

© Région Bourgogne-Franche-Comté, Inventaire du patrimoine



Façade antérieure, de trois quarts droite.

25, Bonnétagé, 4 route de Besançon, lieudit : le Grand Communal

N° de l'illustration : 20192500615NUC4A

Date : 2019

Auteur : Sonia Dourlot

Reproduction soumise à autorisation du titulaire des droits d'exploitation

© Région Bourgogne-Franche-Comté, Inventaire du patrimoine



Façade antérieure.

25, Bonnétagé, 4 route de Besançon, lieudit : le Grand Communal

N° de l'illustration : 20192500617NUC4A

Date : 2019

Auteur : Sonia Dourlot

Reproduction soumise à autorisation du titulaire des droits d'exploitation

© Région Bourgogne-Franche-Comté, Inventaire du patrimoine



Façade latérale droite.

25, Bonnétagé, 4 route de Besançon, lieudit : le Grand Communal

N° de l'illustration : 20192500616NUC4A

Date : 2019

Auteur : Sonia Dourlot

Reproduction soumise à autorisation du titulaire des droits d'exploitation

© Région Bourgogne-Franche-Comté, Inventaire du patrimoine



façade latérale droite et cuve.

25, Bonnetage, 4 route de Besançon, lieudit : le Grand Communal

N° de l'illustration : 20192500618NUC4A

Date : 2019

Auteur : Sonia Dourlot

Reproduction soumise à autorisation du titulaire des droits d'exploitation

© Région Bourgogne-Franche-Comté, Inventaire du patrimoine



Façade latérale gauche.

25, Bonnétag, 4 route de Besançon, lieudit : le Grand Communal

N° de l'illustration : 20192500619NUC4A

Date : 2019

Auteur : Sonia Dourlot

Reproduction soumise à autorisation du titulaire des droits d'exploitation

© Région Bourgogne-Franche-Comté, Inventaire du patrimoine



Réservoirs.

25, Bonnétable, 4 route de Besançon, lieudit : le Grand Communal

N° de l'illustration : 20192500620NUC4A

Date : 2019

Auteur : Sonia Dourlot

Reproduction soumise à autorisation du titulaire des droits d'exploitation

© Région Bourgogne-Franche-Comté, Inventaire du patrimoine