

FERME PUIS MAISON ET ATELIER D'HORLOGERIE DE LÉON GIRARDIN

Bourgogne-Franche-Comté, Doubs
Le Russey
64 avenue de Lattre de Tassigny

Dossier IA25001893 réalisé en
2018

Auteur(s) : Laurent Poupard



Historique

Peut-être bâtie dans le premier quart du 19^e siècle, la ferme dessinée sur le plan cadastral de 1832 (E 83) appartient alors à la veuve de Jean-Baptiste Caille. Elle est partagée vers 1836 entre Florentin et Constantin Cheval, du hameau des Allemands, puis revient au premier qui en cède vers 1854 une partie à François Xavier Bouhelier, des Fontenelles. Cette partie passe vers 1866 au greffier François Donat Gersperrin, qui acquiert l'autre vers 1879. L'ensemble est cédé vers 1889 à un autre greffier, Ernest Perrot-Minot, puis vers 1903 à Armand Biellemand, capitaine au 18^e régiment de Chasseurs, à Stenay (Meuse), puis chef de bataillon en retraite au Russey. Vers 1903, Biellemand agrandit le bâtiment, vraisemblablement en le dotant d'un étage (il semble aussi faire construire à cette date la maison voisine, actuel n° 66 avenue de Lattre de Tassigny). Ses biens sont repris vers 1914 par ses filles, Marthe (épouse Eshuys) et Berthe, demeurant à Bruxelles.

La maison est achetée vers 1926 par l'horloger Léon Girardin (Léon Auguste, 1882-1966). Ce dernier est le fils de Léon Girardin (Charles Auguste Léon, 1845-1908), né à Charquemont, et le petit-fils d'Augustin Girardin (1799-1879), Suisse né à Saignelégier (canton du Jura) et mort à Charquemont. Léon Girardin père s'était marié avec Annette Tournier, du Russey, et exploitait dans cette commune une ferme aux Jean-Chevaux. Il y avait établi un atelier dans lequel huit personnes fabriquaient des assortiments (échappements) à cylindre de petite taille, destinés aux rhabilleurs (réparateurs de montres). Vers 1880, il avait inventé et construit une machine semi-automatique à "passer les levées" : une meule rotative en saphir polissait la lèvre d'entrée du cylindre, une lime en saphir la lèvre de sortie. Avec cette machine, la production atteignait jusqu'à sept grosses (un millier) de cylindres par jour. Léon Girardin fils, beau-frère de Constant Prêtre des Fontenelles, transfère l'entreprise paternelle rue de Lattre de Tassigny en 1926, lorsque la ferme des Jean-Chevaux est détruite par un incendie. Il travaille en famille dans l'atelier à l'étage (pour lequel il fait aménager des fenêtres multiples), avec sa femme et ses enfants (Renée, Léon et Roger), ses neveux Jean Cuenin et Jean Girardin et sa nièce Marcelle (la sœur du dernier). Il fabrique l'écorce (corps) du cylindre, qui est polie et "tamponnée" (dotée de ses deux tampons) par quatre travailleurs à domicile (dont trois femmes). Il fait construire un garage vers 1937. Il cesse la production des écorces de cylindre en 1954. Son fils Roger (1918-2006), qui le secondait, ne reprend pas l'atelier mais est embauché par les Ets Clérian (rue des Ecoles), qui fabriquent l'assortiment à ancre. Le bâtiment n'abrite dès lors plus d'activité productive.

Période(s) principale(s) : 1^{er} quart 19^e siècle (?)

Période(s) secondaire(s) : 1^{er} quart 20^e siècle

Auteur(s) de l'oeuvre :

maître d'oeuvre inconnu (maître d'oeuvre inconnu)

Description

Le bâtiment a des murs en moellons calcaires enduits, dont celui au sud-ouest (façade latérale gauche) est protégé par un essentage de tôles ; les pignons sont en briques enduites. Il comporte un étage carré et un étage en surcroît, desservis par un escalier droit ; l'étage carré est directement accessible au nord-ouest (ancienne grange) par une rampe (pont de grange) supportant actuellement un petit corps de bâtiment. Sur la façade latérale gauche, l'atelier à l'étage est éclairé par une fenêtre horlogère et deux fenêtres d'atelier. L'étage en surcroît est coiffé d'un toit à longs pans, pignons couverts et tuiles mécaniques.

L'alimentation en eau était assurée par une pompe à eau manuelle fabriquée par Charles Louvet, à Maîche, puisant dans une citerne enterrée (partagée avec la maison voisine, au n° 66) ; une autre pompe manuelle, Renaud aux Fontenelles, est visible près de l'escalier dans-oeuvre. Un petit garage en béton, avec toit terrasse dans le même matériau, occupe l'angle sud-ouest de la parcelle.

Éléments descriptifs

Murs : calcaire, brique, moellon, enduit, essentage de tôle, enduit

Toit : tuile mécanique

Étages : 1 étage carré, étage en surcroît

Élévation : élévation à travées

Type(s) de couverture : toit à longs pans pignon couvert

Escaliers : escalier dans-oeuvre, escalier droit, en charpente; escalier isolé, escalier droit, en maçonnerie

Autres organes de circulations : rampe d'accès

Typologie : baie horlogère, baie d'atelier

Sources documentaires

Documents d'archives

- **Archives départementales du Doubs : 3 P 513 Cadastre de la commune du Russey, 1832-1940.**

Archives départementales du Doubs : 3 P 513 Cadastre de la commune du Russey, 1832-1940. - 3 P 513 : Atlas parcellaire (11 feuilles), dessin (plume, lavis), par les géomètres du cadastre Bailly et Coste, 1832. - 3 P 513/2 : Registre des états de sections, 1833. - 3 P 513/3 : Matrice cadastrale des propriétés bâties et non bâties, 1833-1913. - 3 P 513/4 : Matrice cadastrale des propriétés bâties, 1882-1910. - 3 P 513/5 : Matrice cadastrale des propriétés non bâties, 1914-1940. - 3 P 513/6 : Matrice cadastrale des propriétés bâties, 1911-1940.

Lieu de conservation : Archives départementales du Doubs, Besançon- Cote du document : 3 P 513

- **Papier à en-tête de la fabrique de Léon Girardin, 31 mars 1895.**

Papier à en-tête de la fabrique de Léon Girardin, 31 mars 1895.

Lieu de conservation : Collection particulière : Christian Patois, Frambouhans

Documents figurés

- **10 - Le Russey - Route de Morteau, 1er quart 20e siècle [entre 1904 et 1909].**

10 - Le Russey - Route de Morteau, carte postale en couleur, s.n., s.d. [1er quart 20e siècle, entre 1904 et 1909], Bauer-Marchet et Cie éd. à Dijon. Datation d'après le logotype. Publiée dans : Vuillet, Bernard. Entre Doubs et Dessoubre en 1900. Tome I, Le canton du Russey. - Les Gras : B. Vuillet, 1982, p. 47.

Lieu de conservation : Collection particulière : Patrice Mazzotti, Montlebon

Documents multimédias

- **Monneret, Christian. Recherches généalogiques.**

Monneret, Christian. Recherches généalogiques. Accessibles en ligne sur le site de Geneanet : <http://gw.geneanet.org/>

Bibliographie

- **Belmont, Henry-Louis. L'échappement à cylindre (1720-1950) : le Haut-Doubs, centre mondial au XIXe siècle, 1984.**

Belmont, Henry-Louis. L'échappement à cylindre (1720-1950) : le Haut-Doubs, centre mondial au 19e siècle. - Besançon : Technimédia, 1984. 328 p. : ill. ; 28 cm.

- **Courtieu, Jean (dir.). Dictionnaire des communes du département du Doubs, 1982-1987.**

Courtieu, Jean (dir.). Dictionnaire des communes du département du Doubs. - Besançon : Cêtre, 1982-1987. 6 t., 3566 p. : ill. ; 24 cm.

- **Simonin, Michel. L'horlogerie au fil du temps et son évolution en Franche-Montagne, sur le plateau de Maîche, 2007.**

Simonin, Michel. L'horlogerie au fil du temps et son évolution en Franche-Montagne, sur le plateau de Maîche. - Maîche : M. Simonin, 2007. 143 p. : ill. ; 30 cm.

- **Vuillet, Bernard. Entre Doubs et Dessoubre en 1900. Tome I, Le canton du Russey, 1982.**

Vuillet, Bernard. Entre Doubs et Dessoubre en 1900. Tome I, Le canton du Russey, d'après la collection de cartes postales de Georges Caille. - Les Gras : B. Vuillet, 1982. 360 p. : cartes postales ; 31 cm.

Témoignages oraux

- **Girardin, Catherine (témoignage oral)**

Girardin, Catherine. Fille de l'horloger Roger Girardin. Le Russey.

Informations complémentaires

Thématiques : patrimoine industriel du Doubs

Aire d'étude et canton : Pays horloger (le)

Dénomination : ferme, maison, atelier

Parties constituentes non étudiées : atelier de fabrication, logement, grange, garage, citerne, mur de soutènement, jardin potager

© Région Bourgogne-Franche-Comté, Inventaire du patrimoine



Plan-masse et de situation. Extrait du plan cadastral, 2018, section AB.

25, Le Russey, 64 avenue de Lattre de Tassigny

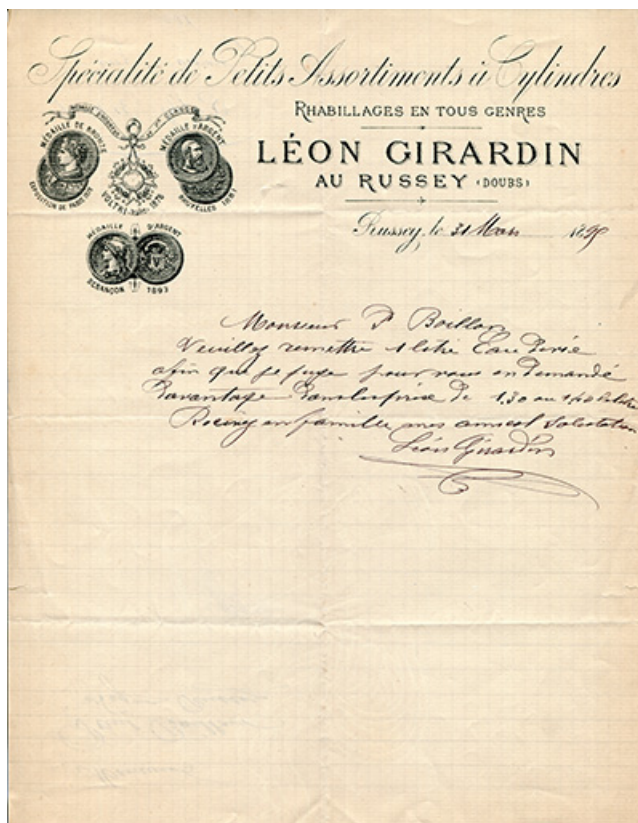
N° de l'illustration : 20202500266NUDA

Date : 2020

Auteur : Bertrand Turina

Reproduction soumise à autorisation du titulaire des droits d'exploitation

© Région Bourgogne-Franche-Comté, Inventaire du patrimoine



Papier à en-tête de la fabrique de Léon Girardin, 31 mars 1895.
25, Le Russey, 64 avenue de Lattre de Tassigny

Source :

Papier à en-tête de la fabrique de Léon Girardin, 31 mars 1895

Lieu de conservation : Collection particulière : Christian Patois, Frambouhans

N° de l'illustration : 20142500900NUC2A

Date : 2014

Reproduction soumise à autorisation du titulaire des droits d'exploitation

© Région Bourgogne-Franche-Comté, Inventaire du patrimoine



10 - Le Russey - Route de Morteau, 1er quart 20e siècle [entre 1904 et 1909]. La maison est la deuxième à gauche. Les fenêtres multiples ne sont pas encore percées à l'étage de la façade latérale gauche.

25, Le Russey, 64 avenue de Lattre de Tassigny

Source :

10 - Le Russey - Route de Morteau, carte postale en couleur, s.n., s.d. [1er quart 20e siècle, entre 1904 et 1909], Bauer-Marchet et Cie éd. à Dijon. Publiée dans : Vuillet, Bernard. Entre Doubs et Dessoubre en 1900. Tome I, Le canton du Russey. - Les Gras : B. Vuillet, 1982, p. 47.

Datation d'après le logotype.

Lieu de conservation : Collection particulière : Patrice Mazzotti, Montlebon

N° de l'illustration : 20182501497NUC4A

Date : 2018

Reproduction soumise à autorisation du titulaire des droits d'exploitation

© Région Bourgogne-Franche-Comté, Inventaire du patrimoine



Vue d'ensemble, depuis le nord-est.

25, Le Russey, 64 avenue de Lattre de Tassigny

N° de l'illustration : 20192500421NUC4A

Date : 2019

Auteur : Sonia Dourlot

Reproduction soumise à autorisation du titulaire des droits d'exploitation

© Région Bourgogne-Franche-Comté, Inventaire du patrimoine



Vue d'ensemble, depuis le sud.

25, Le Russey, 64 avenue de Lattre de Tassigny

N° de l'illustration : 20192500419NUC4A

Date : 2019

Auteur : Sonia Dourlot

Reproduction soumise à autorisation du titulaire des droits d'exploitation

© Région Bourgogne-Franche-Comté, Inventaire du patrimoine



Vue d'ensemble.

25, Le Russey, 64 avenue de Lattre de Tassigny

N° de l'illustration : 20192500787NUC4A

Date : 2019

Auteur : Sonia Dourlot

Reproduction soumise à autorisation du titulaire des droits d'exploitation

© Région Bourgogne-Franche-Comté, Inventaire du patrimoine



Façade antérieure, de trois quarts gauche.

25, Le Russey, 64 avenue de Lattre de Tassigny

N° de l'illustration : 20192500420NUC4A

Date : 2019

Auteur : Sonia Dourlot

Reproduction soumise à autorisation du titulaire des droits d'exploitation

© Région Bourgogne-Franche-Comté, Inventaire du patrimoine



Façade antérieure : pignon.

25, Le Russey, 64 avenue de Lattre de Tassigny

N° de l'illustration : 20192500427NUC4A

Date : 2019

Auteur : Sonia Dourlot

Reproduction soumise à autorisation du titulaire des droits d'exploitation

© Région Bourgogne-Franche-Comté, Inventaire du patrimoine



Façades postérieure et latérale gauche.

25, Le Russey, 64 avenue de Lattre de Tassigny

N° de l'illustration : 20192500424NUC4A

Date : 2019

Auteur : Sonia Dourlot

Reproduction soumise à autorisation du titulaire des droits d'exploitation

© Région Bourgogne-Franche-Comté, Inventaire du patrimoine



Façade latérale gauche.

25, Le Russey, 64 avenue de Lattre de Tassigny

N° de l'illustration : 20192500423NUC4A

Date : 2019

Auteur : Sonia Dourlot

Reproduction soumise à autorisation du titulaire des droits d'exploitation

© Région Bourgogne-Franche-Comté, Inventaire du patrimoine



Façade latérale gauche : fenêtres de l'atelier.
25, Le Russey, 64 avenue de Lattre de Tassigny

N° de l'illustration : 20192500425NUC4A

Date : 2019

Auteur : Sonia Dourlot

Reproduction soumise à autorisation du titulaire des droits d'exploitation

© Région Bourgogne-Franche-Comté, Inventaire du patrimoine



Façade latérale gauche : détail de l'essentage métallique.

25, Le Russey, 64 avenue de Lattre de Tassigny

N° de l'illustration : 20192500426NUC4A

Date : 2019

Auteur : Sonia Dourlot

Reproduction soumise à autorisation du titulaire des droits d'exploitation

© Région Bourgogne-Franche-Comté, Inventaire du patrimoine



Citerne et sa pompe manuelle Louvet.

25, Le Russey, 64 avenue de Lattre de Tassigny

N° de l'illustration : 20192500428NUC4A

Date : 2019

Auteur : Sonia Dourlot

Reproduction soumise à autorisation du titulaire des droits d'exploitation

© Région Bourgogne-Franche-Comté, Inventaire du patrimoine



Pompe Louvet, à Maîche : inscription.

25, Le Russey, 64 avenue de Lattre de Tassigny

N° de l'illustration : 20192500429NUC4A

Date : 2019

Auteur : Sonia Dourlot

Reproduction soumise à autorisation du titulaire des droits d'exploitation

© Région Bourgogne-Franche-Comté, Inventaire du patrimoine



Intérieur : pompe manuelle Renaud, des Fontenelles.
25, Le Russey, 64 avenue de Lattre de Tassigny

N° de l'illustration : 20192500430NUC4A

Date : 2019

Auteur : Sonia Dourlot

Reproduction soumise à autorisation du titulaire des droits d'exploitation

© Région Bourgogne-Franche-Comté, Inventaire du patrimoine



Intérieur : inscription sur la pompe Renaud.

25, Le Russey, 64 avenue de Lattre de Tassigny

N° de l'illustration : 20192500432NUC4A

Date : 2019

Auteur : Sonia Dourlot

Reproduction soumise à autorisation du titulaire des droits d'exploitation

© Région Bourgogne-Franche-Comté, Inventaire du patrimoine



Intérieur : inscription sur la pompe Renaud.

25, Le Russey, 64 avenue de Lattre de Tassigny

N° de l'illustration : 20192500431NUC4A

Date : 2019

Auteur : Sonia Dourlot

Reproduction soumise à autorisation du titulaire des droits d'exploitation

© Région Bourgogne-Franche-Comté, Inventaire du patrimoine



Meuble d'horloger.

25, Le Russey, 64 avenue de Lattre de Tassigny

N° de l'illustration : 20192500444NUC4A

Date : 2019

Auteur : Sonia Dourlot

Reproduction soumise à autorisation du titulaire des droits d'exploitation

© Région Bourgogne-Franche-Comté, Inventaire du patrimoine



Meuble d'horloger : tiroir contenant des éléments de machines.

25, Le Russey, 64 avenue de Lattre de Tassigny

N° de l'illustration : 20192500445NUC4A

Date : 2019

Auteur : Sonia Dourlot

Reproduction soumise à autorisation du titulaire des droits d'exploitation

© Région Bourgogne-Franche-Comté, Inventaire du patrimoine



Machine à "passer les levées".

25, Le Russey, 64 avenue de Lattre de Tassigny

N° de l'illustration : 20192500435NUC4A

Date : 2019

Auteur : Sonia Dourlot

Reproduction soumise à autorisation du titulaire des droits d'exploitation

© Région Bourgogne-Franche-Comté, Inventaire du patrimoine



Eléments de machines et paquets de cylindres. Au premier plan au centre : cylindres non encochés.

25, Le Russey, 64 avenue de Lattre de Tassigny

N° de l'illustration : 20192500442NUC4A

Date : 2019

Auteur : Sonia Dourlot

Reproduction soumise à autorisation du titulaire des droits d'exploitation

© Région Bourgogne-Franche-Comté, Inventaire du patrimoine



Outillage horloger.

25, Le Russey, 64 avenue de Lattre de Tassigny

N° de l'illustration : 20192500443NUC4A

Date : 2019

Auteur : Sonia Dourlot

Reproduction soumise à autorisation du titulaire des droits d'exploitation

© Région Bourgogne-Franche-Comté, Inventaire du patrimoine



Boîte pour expédition d'écorces de cylindres et de cylindres.

25, Le Russey, 64 avenue de Lattre de Tassigny

N° de l'illustration : 20202500012NUC4A

Date : 2020

Auteur : Sonia Dourlot

Reproduction soumise à autorisation du titulaire des droits d'exploitation

© Région Bourgogne-Franche-Comté, Inventaire du patrimoine



Ecorces de cylindre.

25, Le Russey, 64 avenue de Lattre de Tassigny

N° de l'illustration : 20202500013NUC4A

Date : 2020

Auteur : Sonia Dourlot

Reproduction soumise à autorisation du titulaire des droits d'exploitation

© Région Bourgogne-Franche-Comté, Inventaire du patrimoine



Ecorces de cylindre brutes.

25, Charquemont, 12 Rue Neuve

N° de l'illustration : 20202500016NUC4A

Date : 2020

Auteur : Sonia Dourlot

Reproduction soumise à autorisation du titulaire des droits d'exploitation

© Région Bourgogne-Franche-Comté, Inventaire du patrimoine



Ecorces de cylindre brutes.

25, Le Russey, 64 avenue de Lattre de Tassigny

N° de l'illustration : 20202500020NUC4A

Date : 2020

Auteur : Sonia Dourlot

Reproduction soumise à autorisation du titulaire des droits d'exploitation

© Région Bourgogne-Franche-Comté, Inventaire du patrimoine



Ecorces de cylindre tournées.

25, Le Russey, 64 avenue de Lattre de Tassigny

N° de l'illustration : 20202500017NUC4A

Date : 2020

Auteur : Sonia Dourlot

Reproduction soumise à autorisation du titulaire des droits d'exploitation

© Région Bourgogne-Franche-Comté, Inventaire du patrimoine



Ecorce de cylindre achevée et polie.

25, Le Russey, 64 avenue de Lattre de Tassigny

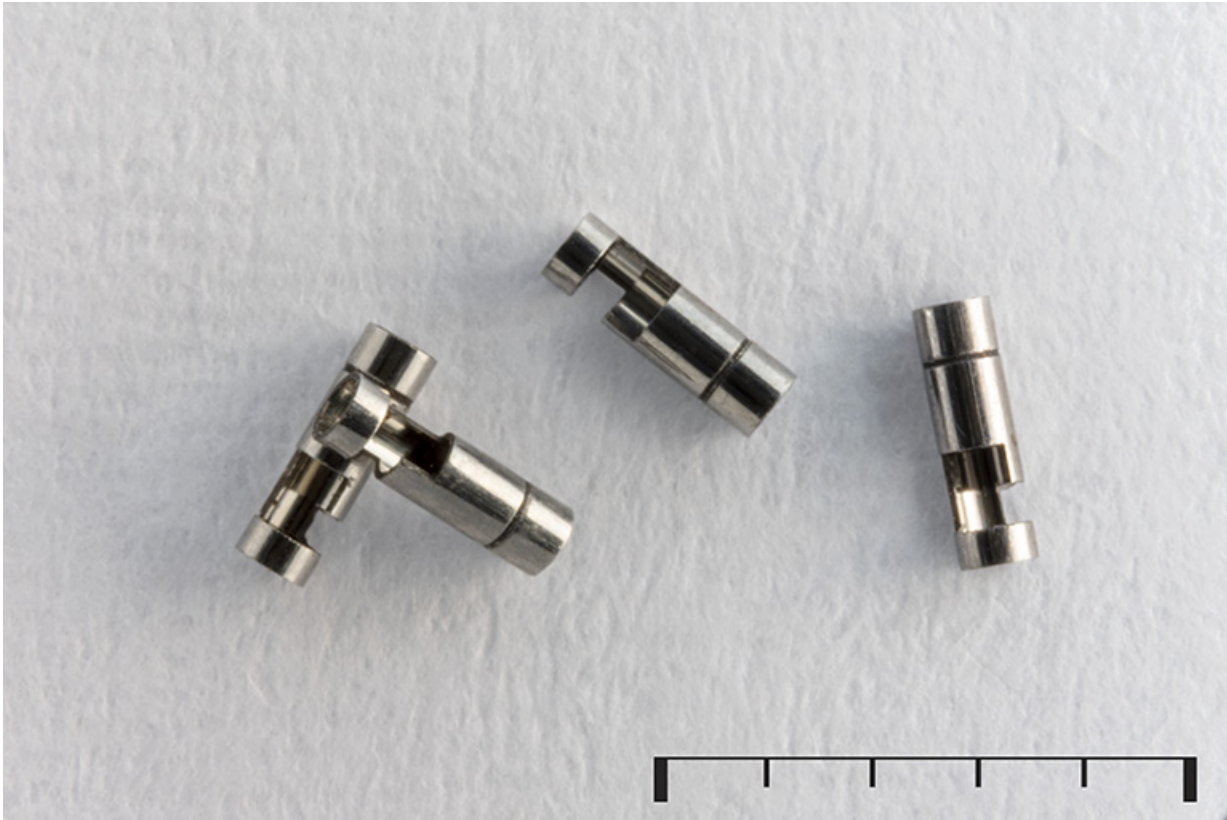
N° de l'illustration : 20202500019NUC4A

Date : 2020

Auteur : Sonia Dourlot

Reproduction soumise à autorisation du titulaire des droits d'exploitation

© Région Bourgogne-Franche-Comté, Inventaire du patrimoine



Ecorces de cylindre achevées et polies.

25, Le Russey, 64 avenue de Lattre de Tassigny

N° de l'illustration : 20202500021NUC4A

Date : 2020

Auteur : Sonia Dourlot

Reproduction soumise à autorisation du titulaire des droits d'exploitation

© Région Bourgogne-Franche-Comté, Inventaire du patrimoine