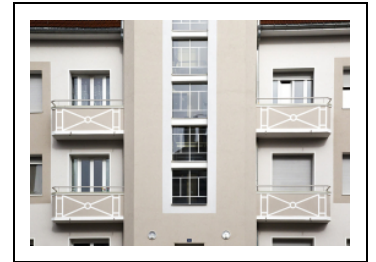


USINE D'HORLOGERIE (USINE DE MONTRES ET D'ÉBAUCHES FRIEZ), DE PRODUITS PHARMACEUTIQUES (USINE DE LEVURES DE L'INSTITUT LA CLAIRE) PUIS FONDERIE DE ZAMAK DE LA FABI

Bourgogne-Franche-Comté, Doubs
Morteau
3-5 chemin des Lilas

Dossier IA25001802 réalisé en 2012 revu en 2013

Auteur(s) : Laurent Poupard



Historique

Les frères Cairey-Remonnay, Pierre (1905-1984) et Michel (1907-1985), tailleurs au 6 rue Neuve, créent la société Fabi (Fonderie d'Articles pour Besoins industriels) en février 1948 et font construire rue de la Louhière, par l'entreprise Martignoni, une petite fonderie de zamak (bâtiment nord). Avec cinq ou six ouvriers, ils fabriquent des portemanteaux puis s'orientent rapidement, au début des années 1950, vers les pièces pour l'automobile, plus particulièrement pour la société Peugeot : monogrammes, poignées de portes ou de toits ouvrants, éléments de rétroviseurs, etc. Une première extension a lieu en 1950-1952 lorsqu'aux machines à injecter le zamak sont ajoutées celles de divers ateliers : mécanique (destiné à fournir les moules), usinage, polissage et chromage, permettant réactivité et livraison de produits totalement finis. Les effectifs augmentent, montant à 70 personnes, dépassant la centaine pour atteindre un total 215 à la mi 1957. Ne pouvant plus se développer sur place, la Fabi fait bâtir de 1956 à 1958 au 13 rue du Maréchal Leclerc une nouvelle usine, dans laquelle elle déplace ses installations (elle fait aussi construire des logements pour son personnel, en partie composé d'immigrés). Les bâtiments ont été convertis en logements.

Le site de la Fabi semble recouvrir en partie celui d'une affaire plus ancienne : la fabrique d'horlogerie Friez. En effet, le bâtiment sud paraît remplacer l'usine de cette dernière (usine qui aurait été démolie entre 1958 et 1965, peut-être en 1965). Né à Reconwiller (canton de Berne, Suisse), Albert Friez (1857-1932) est signalé à Morteau en 1896-1897 comme fabricant d'horlogerie, d'ébauches et finissages. En 1900, une publicité précise : "Spécialité de montres bon marché par procédés mécaniques les plus récents et les plus perfectionnés. Interchangeabilité. Montres réglées à 2 minutes près. Spécialité de genre anglais. Production journalière : 500 montres. Commission, exportation. Maison fondée en 1895". Friez est toutefois absent des annuaires dès 1910 (notons qu'un Henri Friez est, au début des années 1930, fabricant d'horlogerie au 16 avenue Carnot à Besançon ; est-ce le fils d'Albert : Henri Albert Friez, né en 1883 à Fontainemelon en Suisse ?). Ce bâtiment sud a aussi abrité la fabrique de levures de l' "Institut La Claire", fondé en 1891 par James Burmann (ou Burmanne) qui le dirige jusqu'en 1904 (société James Burmann et Cie). Il sera rejoint par son fils, également prénommé James. Peut-être associé avec Georges Jacquemin (1862-1925), dont il exploite les travaux sur les levures, Burmann installe son affaire au Locle (canton de Neuchâtel, Suisse) et à Morteau, la qualité de l'air et de l'eau de ces lieux (liée à l'altitude) étant mise en avant (un autre établissement est aussi signalé à Dijon). Pour sa part, Jacquemin a créé en 1894, avec son père Eugène, l'Institut de recherches scientifiques et industrielles Jacquemin, à Malzéville (Meurthe-et-Moselle), dans lequel sont sélectionnées les levures ensuite cultivées et commercialisées depuis Morteau et Le Locle. Il avait breveté en 1887 un vin d'orge utilisant des levures de vin et inventera en 1902 le "Ferment" portant son nom. La Claire se transporte vers 1904 au 8 rue Victor Hugo (future usine d'horlogerie Frankowski), où elle est signalée en 1906 dans une usine à vapeur, et produit à Morteau des "radiolevures ou multilevures radioactives".

Période(s) principale(s) : 4e quart 19e siècle / 2e quart 20e siècle / 3e quart 20e siècle

Dates : 1948 (daté par travaux historiques)

Description

Les bâtiments ont des murs en parpaings de béton enduits. Le bâtiment nord (5 chemin des Lilas) comporte deux étages

carrés et un étage en surcroît, desservis par un escalier demi-hors-oeuvre tournant à retours. Il est coiffé par un toit à longs pans, demi-croupes et tuiles mécaniques. Il se prolonge au nord-est par des garages en rez-de-chaussée, avec toit terrasse en béton. Le bâtiment sud (au n° 3) semble avoir un sous-sol partiel et compte deux étages carrés (corps sud) ou trois (corps nord), desservis par un escalier dans-oeuvre. Ses façades antérieure (est) et postérieure (ouest) sont très largement vitrées. Il a un toit à longs pans métalliques, avec pignon couvert sur le corps sud et sur la partie centrale du corps nord, appentis métalliques et terrasse en béton sur le reste de ce dernier. Les deux garages en rez-de-chaussée qui en dépendent ont un toit métallique à un pan.

Eléments descriptifs

Murs : béton, parpaing de béton, béton armé, enduit, enduit

Toit : tuile mécanique, métal en couverture, béton en couverture

Étages : 2 étages carrés, étage en surcroît

Élévation : élévation à travées

Escaliers : escalier demi-hors-oeuvre, escalier tournant à retours avec jour, en maçonnerie; escalier dans-oeuvre

Energie utilisée : énergie électrique achetée

Sources documentaires

Documents d'archives

- **3 P 412 Cadastre de la commune de Morteau, 1816-1978**

3 P 412 Cadastre de la commune de Morteau, 1816-1978- 3 P 412 : Atlas parcellaire (11 feuilles), dessin (plume, lavis), par les géomètres du cadastre Girardier et Mestre, 1816-1817- 3 P 412/1 : Registre des états de sections, 1818- 3 P 412/4-5 : Matrice cadastrale des propriétés bâties et non bâties, 1823-1875. Le 1er volume manque.- 3 P 412/2-3 : Matrice cadastrale des propriétés bâties et non bâties, 1876-1914- 3 P 412/6 : Matrice cadastrale des propriétés bâties, 1882-1910- 3 P 412/7-9 : Matrice cadastrale des propriétés non bâties, 1911-1965- 3 P 412/10-13 : Matrice cadastrale des propriétés bâties, 1911-1978

Lieu de conservation : Archives départementales du Doubs, Besançon- Cote du document : 3 P 412

- **Publicité pour la société Albert Friez, 1902**

Publicité pour la société Albert Friez, 1902. Publiée dans : Annuaire suisse Chapalay et Mottier. Edition spéciale. Spécial pour : Horlogerie, bijouterie, pièces à musique et toutes professions qui s'y rattachent. 1902. - Genève : Annuaire du Commerce Chapalay et Mottier, 1902, p. 706.

Lieu de conservation : Collection particulière : Jean-Claude Vuez, Villers-le-Lac

- **Publicité pour la société Albert Friez, 1er quart 20e siècle**

Publicité pour la société Albert Friez, 1er quart 20e siècle

Lieu de conservation : Musée de l'Horlogerie, Morteau

Documents figurés

- **250. Arrivée à Morteau (route du Russey), 4e quart 19e siècle**

250. Arrivée à Morteau (route du Russey), carte postale, s.n., s.d. [4e quart 19e siècle], Louis Rochet éd. au RusseyAvant 1903 (dos)

Lieu de conservation : Collection particulière : Henri Ethalon, Les Ecorces

- **Morteau. - Vue générale prise du Champ des Chèvres [au nord-ouest], 1er quart 20e siècle [entre 1900 et 1903]**

Morteau. - Vue générale prise du Champ des Chèvres [au nord-ouest], carte postale, s.n., [1er quart 20e siècle, entre 1900 et 1903], Charles Pierre éd. à Morteau. Porte les dates 14 juin 1903 (manuscrite) au recto et 15 juin 1903 (tampon) au verso. 1900 = maison de Charles Barbier.

Lieu de conservation : Collection particulière : Henri Ethalon, Les Ecorces

- **[La fonderie en construction], 1948**

[La fonderie en construction], photographie, s.n., s.d. [1948]. Publiée dans : Hauser, Jean-François. Fabi Automobile : l'histoire d'une saga familiale. C'est-à-dire, n° 135, 1er septembre 2008, p. 9.

- **Prises de vues aériennes de l'IGN (20e siècle)**

Prises de vues aériennes de l'IGN (20e siècle). Consultables en ligne via le site du Géoportail (www.geoportail.gouv.fr)

Documents multimédias

- **Guichard, Jean-Marie. Recherches généalogiques**

Guichard, Jean-Marie. Recherches généalogiques. Accessibles en ligne sur le site de Geneanet : <http://gw.geneanet.org/>

- **Renaud Guy. Recherches généalogiques**

Renaud Guy. Recherches généalogiques. Accessibles en ligne sur le site de Geneanet : <http://gw.geneanet.org/>

Bibliographie

- **Briselance, Claude-Gilbert. L'horlogerie dans le val de Morteau au XIXe siècle (1789-1914), 1993**
Briselance, Claude-Gilbert. L'horlogerie dans le val de Morteau au 19e siècle (1789-1914). - 1993. 2 vol., XXXII-398 - III-420 f. : ill. ; 30 cm. Mém. maîtrise : histoire contemporaine : Besançon : 1993
- **Chambre de Commerce de Besançon et du Doubs. L'évolution économique et sociale du Doubs au cours de l'année 1956, juillet-août 1957**
Chambre de Commerce de Besançon et du Doubs. L'évolution économique et sociale du Doubs au cours de l'année 1956. Économie et réalités franc-comtoises. Supplément, n° 6, juillet-août 1957, p. 10. juillet-août 1957, p. 10
- **Chevalier, Michel. Tableau industriel de la Franche-Comté (1960-1961), 1961**
Chevalier, Michel. Tableau industriel de la Franche-Comté (1960-1961). - Paris : les Belles lettres, 1961. 101 p. : cartes ; 24 cm. (Annales littéraires de l'Université de Besançon. Cahiers de géographie de Besançon ; 9)
- **Hauser, Jean-François. Fabi Automobile : l'histoire d'une saga familiale, 1er septembre 2008**
Hauser, Jean-François. Fabi Automobile : l'histoire d'une saga familiale. C'est-à-dire, le journal du Haut-Doubs, n° 135, 1er septembre 2008, p. 9-14 : ill.
- **Jacquemin, Lore. Eugène Jacquemin de l'Ecole supérieure de Pharmacie de Nancy, son fils Georges Jacquemin et l'Institut de Recherches scientifiques et industrielles de Malzéville, 2007**
Jacquemin, Lore. Eugène Jacquemin de l'Ecole supérieure de Pharmacie de Nancy, son fils Georges Jacquemin et l'Institut de Recherches scientifiques et industrielles de Malzéville. - Nancy, 2007. 140 p. : ill. ; 30 cm. Th. doct. : Pharmacie : Nancy 1, Université Henri Poincaré, 2007.
- **Jacquemin, Lore ; Labrude, Pierre. L'Institut de recherches scientifiques et industrielles Jacquemin (1894-1967) de Malzéville, en banlieue de Nancy. Une entreprise presque pharmaceutique..., 2010**
Jacquemin, Lore ; Labrude, Pierre. L'Institut de recherches scientifiques et industrielles Jacquemin (1894-1967) de Malzéville, en banlieue de Nancy. Une entreprise presque pharmaceutique... Revue d'Histoire de la Pharmacie, 97e année, n° 368, 2010, p. 381-392 : ill. Document consultable en ligne : https://www.persee.fr/doc/AsPDF/pharm_0035-2349_2010_num_97_368_22235.pdf (consultation : 11 mai 2018)
- **Leiser, Henri ; Jacquot, Didier. Morteau et environs d'hier à aujourd'hui, 2010**
Leiser, Henri ; Jacquot, Didier. Morteau et environs d'hier à aujourd'hui. - Pontarlier : Presses du Belvédère, 2010. 188 p. : ill. ; 24 cm.

Témoignages oraux

- **Leiser Henri (témoignage oral)**
Leiser Henri, fils d'André Leiser et historien du val de Morteau. Morteau

Informations complémentaires

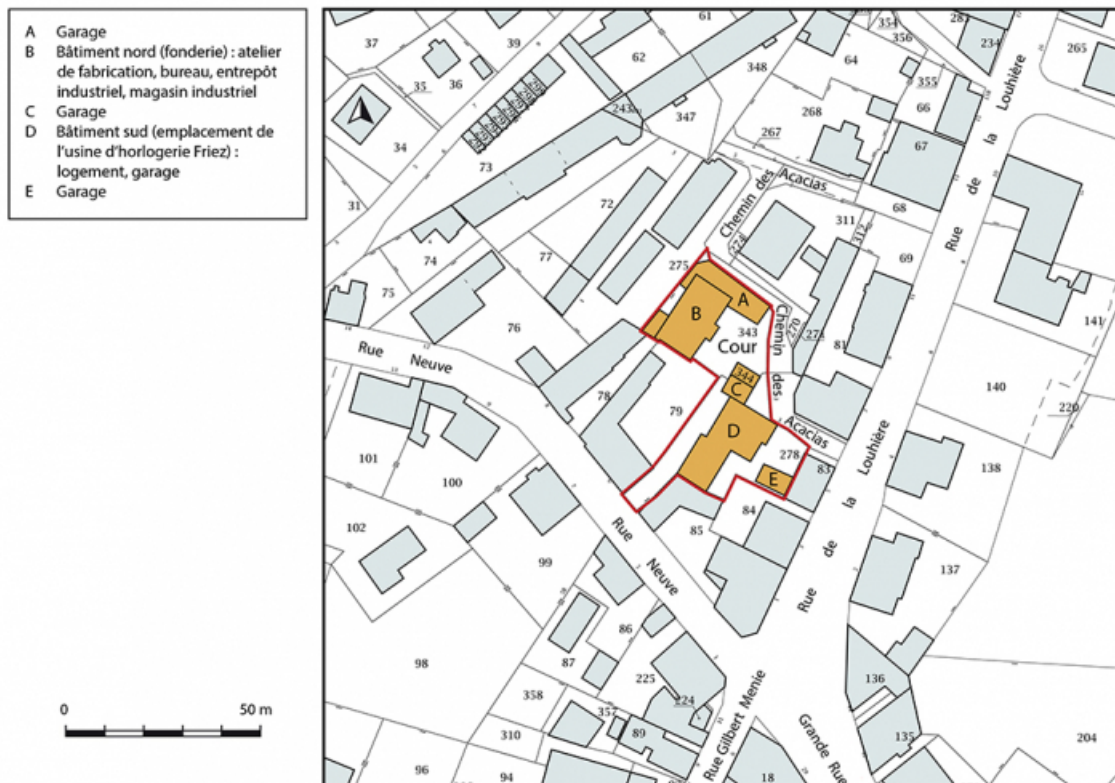
Thématiques : patrimoine industriel du Doubs

Aire d'étude et canton : Pays horloger (1e)

Dénomination : usine d'horlogerie, usine de produits pharmaceutiques, fonderie

Parties constituantes non étudiées : atelier de fabrication, bureau, entrepôt industriel, magasin industriel, logement, garage, cour

© Région Bourgogne-Franche-Comté, Inventaire du patrimoine



Plan-masse et de situation. Extrait du plan cadastral, 2018, section AC, 1/1 000.
25, Morteau, 3-5 chemin des Lilas

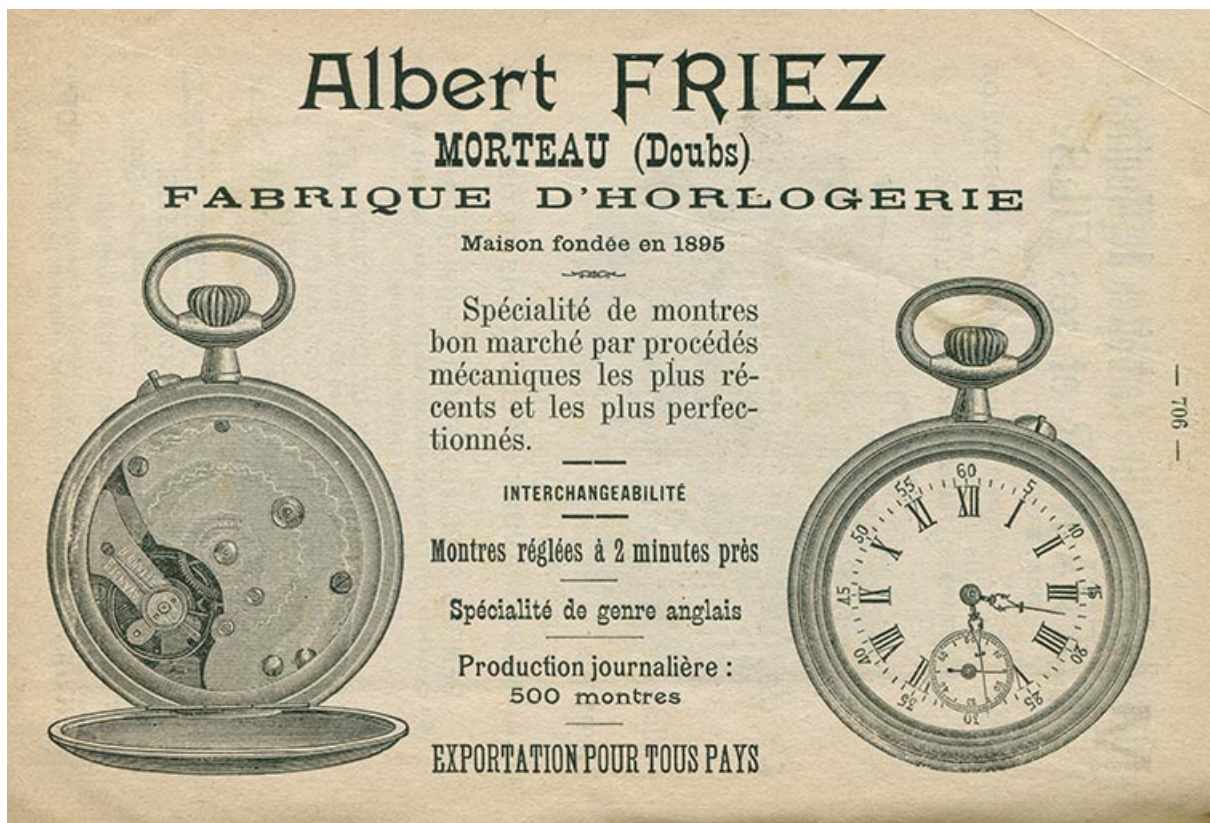
N° de l'illustration : 20182501394NUDA

Date : 2018

Auteur : Bertrand Turina

Reproduction soumise à autorisation du titulaire des droits d'exploitation

© Région Bourgogne-Franche-Comté, Inventaire du patrimoine



Albert FRIEZ
MORTEAU (Doubs)
FABRIQUE D'HORLOGERIE

Maison fondée en 1895

Spécialité de montres bon marché par procédés mécaniques les plus récents et les plus perfectionnés.

INTERCHANGEABILITÉ

Montres réglées à 2 minutes près

Spécialité de genre anglais

Production journalière :
500 montres

EXPORTATION POUR TOUS PAYS

— 706 —

Publicité pour la société Albert Friez, 1902.

25, Morteau, 3-5 chemin des Lilas

Source :

Publicité pour la société Albert Friez, 1902. Publiée dans : Annuaire suisse Chapalay et Mottier. Edition spéciale. Spécial pour : Horlogerie, bijouterie, pièces à musique et toutes professions qui s'y rattachent. 1902. - Genève : Annuaire du Commerce Chapalay et Mottier, 1902, p. 706.

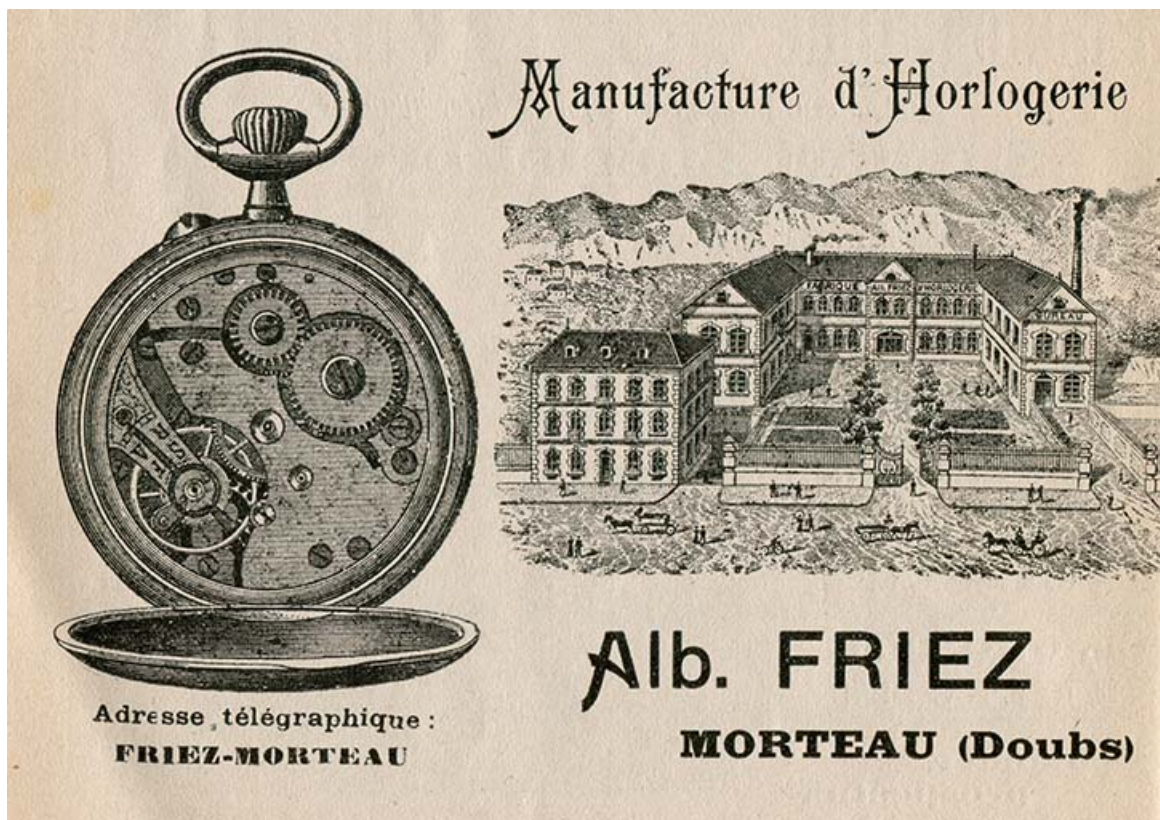
Lieu de conservation : Collection particulière : Jean-Claude Vuez, Villers-le-Lac

N° de l'illustration : 20172501630NUC4A

Date : 2017

Reproduction soumise à autorisation du titulaire des droits d'exploitation

© Région Bourgogne-Franche-Comté, Inventaire du patrimoine



Publicité pour la société Albert Friez, 1er quart 20e siècle.
25, Morteau

Source :

Publicité pour la société Albert Friez, 1er quart 20e siècle

Lieu de conservation : Musée de l'Horlogerie, Morteau

N° de l'illustration : 20182500840NUC4A

Date : 2018

Reproduction soumise à autorisation du titulaire des droits d'exploitation

© Région Bourgogne-Franche-Comté, Inventaire du patrimoine



Morteau. - Vue générale prise du Champ des Chèvres [au nord-ouest], 1er quart 20e siècle [entre 1900 et 1903]. La maison est la dernière entièrement visible à droite au deuxième plan.

25, Morteau

Source :

Morteau. - Vue générale prise du Champ des Chèvres [au nord-ouest], carte postale, s.n., [1er quart 20e siècle, entre 1900 et 1903], Charles Pierre éd. à Morteau.

Porte les dates 14 juin 1903 (manuscrite) au recto et 15 juin 1903 (tampon) au verso. 1900 = maison de Charles Barbier.

Lieu de conservation : Collection particulière : Henri Ethalon, Les Ecorces

N° de l'illustration : 20172501427NUC2A

Date : 2017

Reproduction soumise à autorisation du titulaire des droits d'exploitation

© Région Bourgogne-Franche-Comté, Inventaire du patrimoine



250. Arrivée à Morteau (route du Russey), 4e quart 19e siècle. L'usine Friez est partiellement visible à droite.
25, Morteau, 3-5 chemin des Lilas

Source :

250. Arrivée à Morteau (route du Russey), carte postale, s.n., s.d. [4e quart 19e siècle], Louis Rochet éd. au Russey Avant 1903 (dos)

Lieu de conservation : Collection particulière : Henri Ethalon, Les Ecorces

N° de l'illustration : 20172501486NUC2A

Date : 2017

Reproduction soumise à autorisation du titulaire des droits d'exploitation

© Région Bourgogne-Franche-Comté, Inventaire du patrimoine



Bâtiment nord : vue d'ensemble, depuis le sud.

25, Morteau, 3-5 chemin des Lilas

N° de l'illustration : 20132502279NUC2A

Date : 2013

Auteur : Yves Sancey

Reproduction soumise à autorisation du titulaire des droits d'exploitation

© Région Bourgogne-Franche-Comté, Inventaire du patrimoine



Bâtiment nord : façade antérieure.

25, Morteau, 3-5 chemin des Lilas

N° de l'illustration : 20132502282NUC2A

Date : 2013

Auteur : Yves Sancey

Reproduction soumise à autorisation du titulaire des droits d'exploitation

© Région Bourgogne-Franche-Comté, Inventaire du patrimoine



Bâtiment nord : travées centrales de la façade antérieure.
25, Morteau, 3-5 chemin des Lilas

N° de l'illustration : 20132502283NUC2A

Date : 2013

Auteur : Yves Sancey

Reproduction soumise à autorisation du titulaire des droits d'exploitation

© Région Bourgogne-Franche-Comté, Inventaire du patrimoine



Bâtiment nord : façades latérale droite et postérieure.

25, Morteau, 3-5 chemin des Lilas

N° de l'illustration : 20132502284NUC2A

Date : 2013

Auteur : Yves Sancey

Reproduction soumise à autorisation du titulaire des droits d'exploitation

© Région Bourgogne-Franche-Comté, Inventaire du patrimoine



Bâtiment sud : vue d'ensemble, depuis le sud.

25, Morteau, 3-5 chemin des Lilas

N° de l'illustration : 20132502285NUC2A

Date : 2013

Auteur : Yves Sancey

Reproduction soumise à autorisation du titulaire des droits d'exploitation

© Région Bourgogne-Franche-Comté, Inventaire du patrimoine



Bâtiment sud : façades antérieure et latérale droite.

25, Morteau, 3-5 chemin des Lilas

N° de l'illustration : 20132502281NUC2A

Date : 2013

Auteur : Yves Sancey

Reproduction soumise à autorisation du titulaire des droits d'exploitation

© Région Bourgogne-Franche-Comté, Inventaire du patrimoine



Bâtiment sud : façade postérieure, de trois quarts gauche.
25, Morteau, 3-5 chemin des Lilas

N° de l'illustration : 20132502280NUC2A

Date : 2013

Auteur : Yves Sancey

Reproduction soumise à autorisation du titulaire des droits d'exploitation

© Région Bourgogne-Franche-Comté, Inventaire du patrimoine