

FERME, MAISON ET USINE D'HORLOGERIE (USINE DE MONTRES DES ETS MICHEL-AMADRY)

Bourgogne-Franche-Comté, Doubs
 Morteau
 8 rue Charles Brügger, 9-11 rue Fauche

Dossier IA25001776 réalisé en 2013 revu en
 2018

Auteur(s) : Laurent Poupard



Historique

La ferme est bâtie dans le courant du 19e siècle, après la réalisation du plan cadastral napoléonien en 1816. Elle accueille à la fin du siècle la famille Michel-Amadry, notamment Valentine (1881-1967) qui y a un bazar (l'épicerie et le bazar ouverts par sa mère dans la Grande Rue) et ses deux frères Marc (1883-1957), horloger ("chef de fabrication"), et Henri (1884-1957), comptable, à l'origine de la fabrique de montres Michel-Amadry. Marc et Henri s'associent le 18 juillet 1923 avec Henri Vuez dans la société en nom collectif Vuez et Cie, dont le siège social est au 5 Grande Rue et qui a pour objet "la fabrication et la vente de la petite horlogerie et la continuation du fonds de commerce précédemment exploité par Henri Vuez". Ce dernier est directeur de la société, Marc directeur technique et Henri directeur commercial. La société est dissoute le 1er mai 1928 et les frères Michel-Amadry créent leur propre entreprise, sous le nom de Manufacture d'Horlogerie Marc et Henri Michel-Amadry. Ils l'implantent au 1 place de l'Hôtel de Ville, dans le bâtiment abritant le Café national et l'atelier d'horlogerie de Maurice Taillard (fondateur en 1920 du Grand Comptoir central d'Horlogerie). Produisant essentiellement des montres-bracelets, ils disposent de leurs marques : Ama (par la suite Amador pour les montres en or) et Yrda.

Henri fait construire en 1930 sa maison au 8 rue Charles Brügger (alors 3 bis rue Fauche), à proximité de la ferme, suivant des plans de l'agence d'architecture Oesch et Rossier, du Locle (Suisse). Le rez-de-chaussée est occupé par une fabrique d'horlogerie (avec atelier, emballage, comptoir, bureau et vestiaire), dans laquelle s'installe l'entreprise. Cette dernière passe à l'issue de la guerre à Pierre (1910-1963), fils de Marc, qui y est entré comme ouvrier horloger. C'est en 1955 une Sarl (au capital de 7 millions F) qui, outre les ébauches suisses, utilise des ébauches françaises des Ets Cupillard, de Villers-le-Lac, et de l'Horlogerie de Savoie, à Annemasse. Au décès de Marc et d'Henri en 1957, Pierre et Gabrielle (épouse d'Henri) deviennent gérants de la société. Les deux fils de Pierre, Robert (1935-2005) et Gilbert (1940-1999), sont associés à l'affaire qui, pour se développer, fait construire une nouvelle usine aux 43 et 45 rue Neuve. Elle s'y transporte en mai 1963, peu après le décès de Pierre, et y est classée en 1965 dans la catégorie de 50 à 99 salariés. L'ancien atelier est occupé quelques années, à la fin des années 1970 et au début de la décennie suivante (1978-1983 ?), par la société Ambre, fondée en 1965 par la famille Bole (et qui s'installera en 1991 dans l'usine Kiplé de la rue Fontaine-l'Epine). Le bâtiment est acheté en 1985 par un particulier, qui transforme la partie dédiée à la fabrication en habitation (il fait notamment rétrécir les fenêtres d'atelier). Ferme (transformée en immeuble) et maison n'abritent plus d'activité productive.

Période(s) principale(s) : 19e siècle / 2e quart 20e siècle

Dates : 1930 (daté par source)

Auteur(s) de l'oeuvre :

Oesch et Rossier (agence d'architecture, attribution par tradition orale)

Description

Les deux bâtiments ont des murs en moellons calcaires enduits et un toit à longs pans et tuiles mécaniques, avec demi-croupes sur la ferme et croupes à égouts retroussés sur la maison. La ferme comporte un sous-sol, un étage carré et un étage en surcroît, desservis par un escalier dans-oeuvre droit en bois. Les baies du rez-de-chaussée (fenêtre multiple et fenêtres horlogères) signalent sur la rue la présence d'une ancienne boutique et d'un ancien atelier. Des fenêtres horlogères sont aussi

visibles dans le mur pignon oriental, habillé aux étages par une lambrichure (essentage de planches) chantournée à rang-pendu. La maison compte un étage de soubassement, un rez-de-chaussée surélevé, un étage carré et un étage en surcroît. Son escalier dans-oeuvre, tournant à retours, est en béton pour les premiers niveaux, en bois pour le dernier. Les fenêtres d'atelier autrefois visibles au rez-de-chaussée sur ses murs nord, est et sud, ont partiellement été bouchées. Du fait de la déclivité du terrain, des escaliers droits en béton desservent la parcelle sur laquelle est implantée la maison.

Eléments descriptifs

Toit : tuile mécanique

Étages : étage de soubassement, rez-de-chaussée surélevé, 1 étage carré, étage en surcroît

Élévation : élévation à travées

Escaliers : escalier dans-oeuvre, escalier tournant à retours avec jour, en maçonnerie en charpente; escalier dans-oeuvre, escalier droit, en charpente; escalier isolé, escalier droit, en maçonnerie

Typologie : baie horlogère, baie multiple, baie d'atelier

Sources documentaires

Documents d'archives

- **3 P 412 Cadastre de la commune de Morteau, 1816-1978**

3 P 412 Cadastre de la commune de Morteau, 1816-1978- 3 P 412 : Atlas parcellaire (11 feuilles), dessin (plume, lavis), par les géomètres du cadastre Girardier et Mestre, 1816-1817- 3 P 412/1 : Registre des états de sections, 1818- 3 P 412/4-5 : Matrice cadastrale des propriétés bâties et non bâties, 1823-1875. Le 1er volume manque.- 3 P 412/2-3 : Matrice cadastrale des propriétés bâties et non bâties, 1876-1914- 3 P 412/6 : Matrice cadastrale des propriétés bâties, 1882-1910- 3 P 412/7-9 : Matrice cadastrale des propriétés non bâties, 1911-1965- 3 P 412/10-13 : Matrice cadastrale des propriétés bâties, 1911-1978

Lieu de conservation : Archives départementales du Doubs, Besançon- Cote du document : 3 P 412

- **50 J 33 Syndicat de fabricants d'horlogerie de Besançon. Correspondance avec les fabricants, 1947-1979**

50 J 33 Syndicat de fabricants d'horlogerie de Besançon. Correspondance avec les fabricants, 1947-1979

Lieu de conservation : Archives départementales du Doubs, Besançon- Cote du document : 50 J 33

- **Papier à en-tête des Ets Marc et Henri Michel-Amadry, 9 mars 1937**

Papier à en-tête des Ets Marc et Henri Michel-Amadry, 9 mars 1937

Lieu de conservation : Collection particulière : Brice Leibundgut, Paris

Documents figurés

- **Commune de Morteau. Voirie urbaine. Plan d'alignements. 1° Rue nouvelle Loucheur ou Rue de la Côte, 2° Place de la Halle, 1er juillet 1930**

Commune de Morteau. Voirie urbaine. Plan d'alignements. 1° Rue nouvelle Loucheur ou Rue de la Côte, 2° Place de la Halle, photocopie d'un dessin (plume, lavis), par le géomètre Chatot, Villars-Saint-Georges le 1er juillet 1930, échelle 1/500, 30 x 105 cm

Lieu de conservation : Collection particulière : Henri Leiser, Morteau

- **Propriété de Mr Henri Michel-Amadry, à Morteau [plans, coupe et élévations], 1930**

Propriété de Mr Henri Michel-Amadry, à Morteau [plans, coupe et élévations], dessin (tirage), par les architectes Oesch et Rossier, Le Locle 1930, 45,5 x 52 cm, 1/50Notamment :- Rez-de-chaussée [plan et] Comptoir face vestiaire [élévation], janvier 1930- Façade sud, février 1930- Façade ouest, février 1930

Lieu de conservation : Collection particulière : Michel Remonnay, Morteau

- **3003. Morteau [vue d'ensemble plongeante depuis le nord], limite 19e siècle 20e siècle [entre 1896 et 1904]**

3003. Morteau [vue d'ensemble plongeante depuis le nord], carte postale, s.n., [limite 19e siècle 20e siècle, entre 1896 et 1904], J. Farine et Cie éd. au Locle et à Morteau. Porte la date 10 septembre 1904 (tampon) au verso.

Lieu de conservation : Collection particulière : Henri Ethalon, Les Ecorces

- **235 - Morteau pittoresque [vue d'ensemble plongeante depuis le nord], 1er quart 20e siècle [entre 1896 et 1912]**

235 - Morteau pittoresque [vue d'ensemble plongeante depuis le nord], carte postale, s.n., [1er quart 20e siècle, entre 1896 et 1912], Gaillard-Prêtre éd. à Besançon. Porte la date août 1912 (tampon) au recto.

Lieu de conservation : Collection particulière : Henri Ethalon, Les Ecorces

- **Maison Amadry rue Fauche. Béliard 1965**

Maison Amadry rue Fauche. Béliard 1965, photographie, par M. Makeeff

Lieu de conservation : Collection particulière : Henri Bonnet, Fournet-Luisans

Documents multimédias

- **Guichard, Jean-Marie. Recherches généalogiques**

Guichard, Jean-Marie. Recherches généalogiques. Accessibles en ligne sur le site de Geneanet : <http://gw.geneanet.org/>

Bibliographie

- **Les établissements horlogers en France, mars 1965**

Les établissements horlogers en France. - S.l. : s.n., mars 1965. 17 p. ronéotypées ; 20 cm.

Lieu de conservation : Collection particulière : Michel Simonin, Maïche

- **Prenot-Guinard, Martine. Michel-Amadry, une famille et une entreprise, s.d. [vers 2012]**

Prenot-Guinard, Martine. Michel-Amadry, une famille et une entreprise. - S.d. [vers 1012]. [2 p.] : ill. ; 30 cm.

Témoignages oraux

- **Droz Yves (témoignage oral)**

Droz Yves, collectionneur de pièces horlogères et fondateur du Musée de la Montre, Villers-le-Lac

- **Leiser Henri (témoignage oral)**

Leiser Henri, fils d'André Leiser et historien du val de Morteau. Morteau

- **Remonnay Michel (témoignage oral)**

Remonnay Michel, propriétaire de la maison. Morteau

- **Vuez Jean-Claude (témoignage oral)**

Vuez Jean-Claude, descendant d'une famille d'horlogers, historien de la société Parrenin, Villers-le-Lac

Informations complémentaires

Thématiques : patrimoine industriel du Doubs

Aire d'étude et canton : Pays horloger (le)

Dénomination : ferme, maison, usine d'horlogerie

Parties constituantes non étudiées : atelier de fabrication, atelier de conditionnement, bureau, magasin industriel, vestiaire d'usine, garage, cour, jardin, escalier indépendant

© Région Bourgogne-Franche-Comté, Inventaire du patrimoine



Plan-masse et de situation. Extrait du plan cadastral, 2018, section AA, 1/1 000.
25, Morteau, 8 rue Charles Brügger

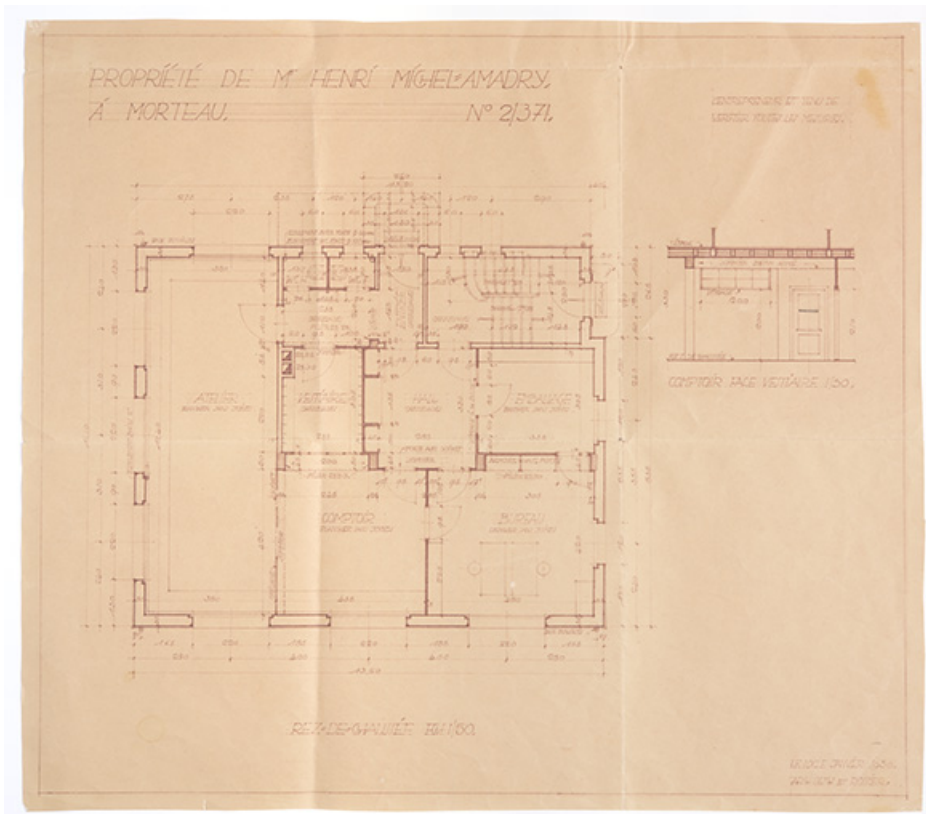
N° de l'illustration : 20182501372NUDA

Date : 2018

Auteur : Bertrand Turina

Reproduction soumise à autorisation du titulaire des droits d'exploitation

© Région Bourgogne-Franche-Comté, Inventaire du patrimoine



Propriété de Mr Henri Michel-Amadry, à Morteau. Rez-de-chaussée [plan et] Comptoir face vestiaire [élévation], janvier 1930
25, Morteau, 8 rue Charles Brügger

Source :

Propriété de Mr Henri Michel-Amadry, à Morteau [plans, coupe et élévations], dessin (tirage), par les architectes Oesch et Rossier, Le Locle 1930, 45,5 x 52 cm, 1/50

Notamment :

- **Rez-de-chaussée [plan et] Comptoir face vestiaire [élévation], janvier 1930**
- **Façade sud, février 1930**
- **Façade ouest, février 1930**

Lieu de conservation : Collection particulière : Michel Remonnay, Morteau

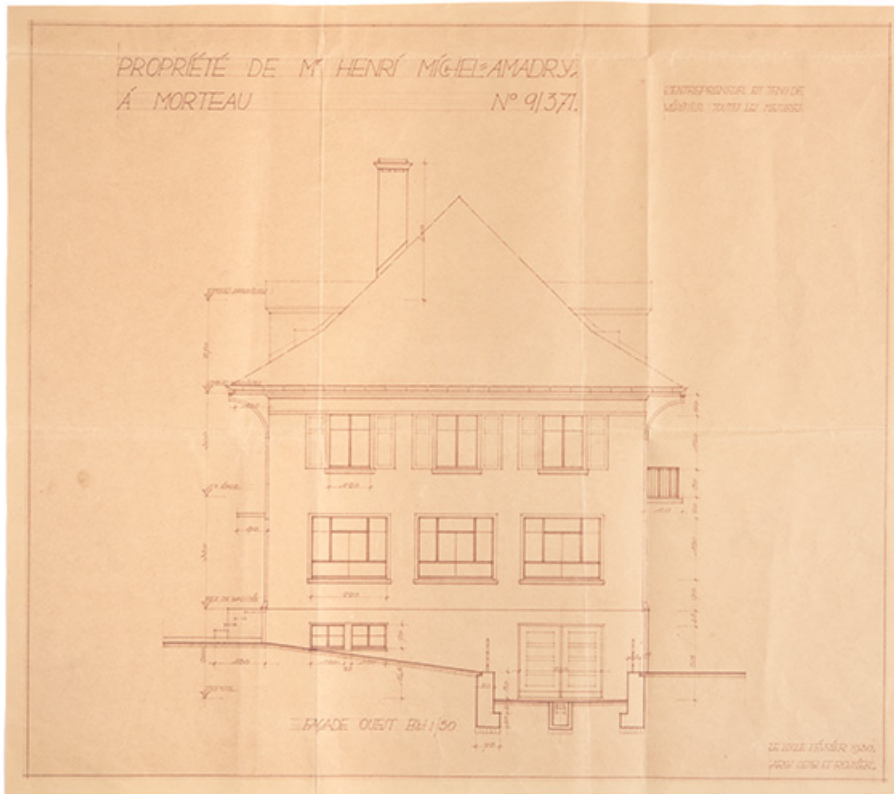
N° de l'illustration : 20182500488NUC4A

Date : 2018

Auteur : Sonia Dourlot

Reproduction soumise à autorisation du titulaire des droits d'exploitation

© Région Bourgogne-Franche-Comté, Inventaire du patrimoine



Propriété de Mr Henri Michel-Amadry, à Morteau. Façade ouest, février 1930.
25, Morteau, 8 rue Charles Brügger

Source :

Propriété de Mr Henri Michel-Amadry, à Morteau [plans, coupe et élévations], dessin (tirage), par les architectes Oesch et Rossier, Le Locle 1930, 45,5 x 52 cm, 1/50

Notamment :

- Rez-de-chaussée [plan et] Comptoir face vestiaire [élévation], janvier 1930
- Façade sud, février 1930
- Façade ouest, février 1930

Lieu de conservation : Collection particulière : Michel Remonnay, Morteau

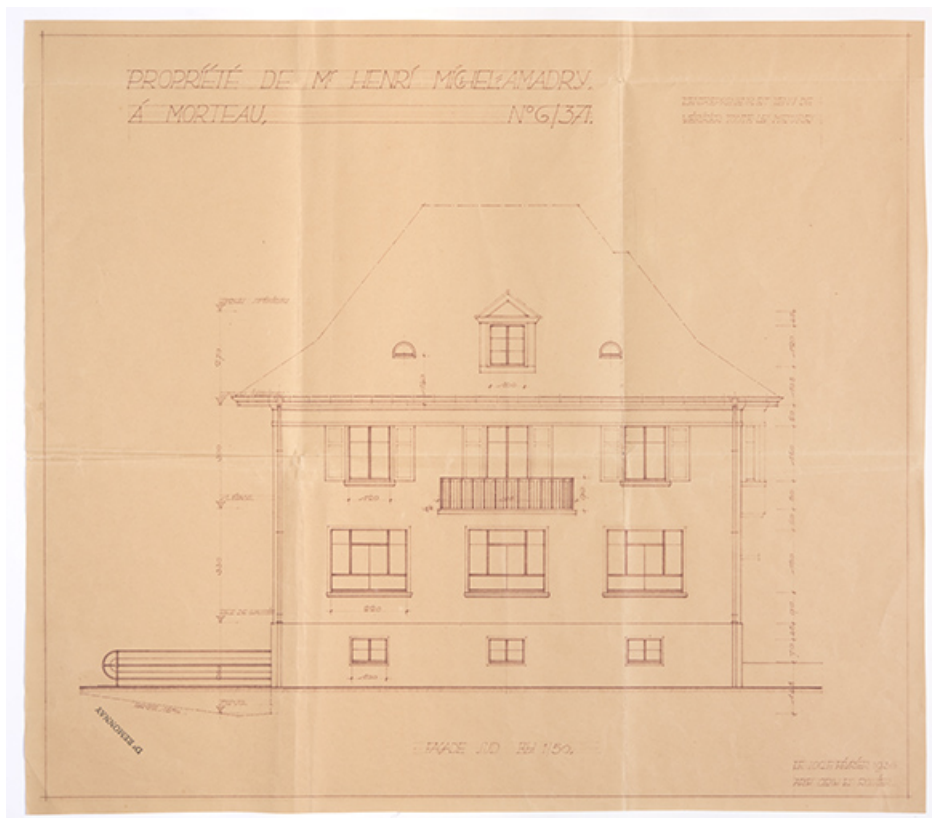
N° de l'illustration : 20182500489NUC4A

Date : 2018

Auteur : Sonia Dourlot

Reproduction soumise à autorisation du titulaire des droits d'exploitation

© Région Bourgogne-Franche-Comté, Inventaire du patrimoine



Propriété de Mr Henri Michel-Amadry, à Morteau. Façade sud, février 1930.
25, Morteau, 8 rue Charles Brügger

Source :

Propriété de Mr Henri Michel-Amadry, à Morteau [plans, coupe et élévations], dessin (tirage), par les architectes Oesch et Rossier, Le Locle 1930, 45,5 x 52 cm, 1/50

Notamment :

- Rez-de-chaussée [plan et] Comptoir face vestiaire [élévation], janvier 1930
- Façade sud, février 1930
- Façade ouest, février 1930

Lieu de conservation : Collection particulière : Michel Remonnay, Morteau

N° de l'illustration : 20182500490NUC4A

Date : 2018

Auteur : Sonia Dourlot

Reproduction soumise à autorisation du titulaire des droits d'exploitation

© Région Bourgogne-Franche-Comté, Inventaire du patrimoine



Papier à en-tête des Ets Marc et Henri Michel-Amadry, 9 mars 1937.
25, Morteau, 8 rue Charles Brügger

Source :

Papier à en-tête des Ets Marc et Henri Michel-Amadry, 9 mars 1937

Lieu de conservation : Collection particulière : Brice Leibundgut, Paris

N° de l'illustration : 20182500438NUC4A

Date : 2018

Reproduction soumise à autorisation du titulaire des droits d'exploitation

© Région Bourgogne-Franche-Comté, Inventaire du patrimoine



3003. Morteau [vue d'ensemble plongeante depuis le nord], limite 19e siècle 20e siècle [entre 1896 et 1904]. Les deux bâtiments sont visibles en bas à gauche.

25, Morteau, 8 rue Charles Brügger

Source :

3003. Morteau [vue d'ensemble plongeante depuis le nord], carte postale, s.n., [limite 19e siècle 20e siècle, entre 1896 et 1904], J. Farine et Cie éd. au Locle et à Morteau. Porte la date 10 septembre 1904 (tampon) au verso.

Lieu de conservation : Collection particulière : Henri Ethalon, Les Ecorces

N° de l'illustration : 20172501421NUC2A

Date : 2017

Reproduction soumise à autorisation du titulaire des droits d'exploitation

© Région Bourgogne-Franche-Comté, Inventaire du patrimoine



235 - Morteau pittoresque [vue d'ensemble plongeante depuis le nord], 1er quart 20e siècle [entre 1896 et 1912]. Les deux bâtiments sont visibles au-dessus du timbre.

25, Morteau

Source :

235 - Morteau pittoresque [vue d'ensemble plongeante depuis le nord], carte postale, s.n., [1er quart 20e siècle, entre 1896 et 1912], Gaillard-Prêtre éd. à Besançon. Porte la date août 1912 (tampon) au recto.

Lieu de conservation : Collection particulière : Henri Ethalon, Les Ecorces

N° de l'illustration : 20172501420NUC2A

Date : 2017

Reproduction soumise à autorisation du titulaire des droits d'exploitation

© Région Bourgogne-Franche-Comté, Inventaire du patrimoine



Maison Amadry rue Fauche. Béliard 1965.
25, Morteau, 8 rue Charles Brügger

Source :

Maison Amadry rue Fauche. Béliard 1965, photographie, par M. Makeeff
Lieu de conservation : Collection particulière : Henri Bonnet, Fournet-Luisans

N° de l'illustration : 20182500393NUC4A

Date : 2018

Reproduction soumise à autorisation du titulaire des droits d'exploitation
© Région Bourgogne-Franche-Comté, Inventaire du patrimoine



Vue d'ensemble depuis la rue Fauche, à l'est : maison-usine à gauche, ferme à droite.
25, Morteau, 8 rue Charles Brügger

N° de l'illustration : 20182500693NUC4A

Date : 2018

Auteur : Sonia Dourlot

Reproduction soumise à autorisation du titulaire des droits d'exploitation

© Région Bourgogne-Franche-Comté, Inventaire du patrimoine



Ferme vue de l'est : façades antérieure et latérale gauche.

25, Morteau, 8 rue Charles Brügger

N° de l'illustration : 20132502134NUC2A

Date : 2013

Auteur : Yves Sancey

Reproduction soumise à autorisation du titulaire des droits d'exploitation

© Région Bourgogne-Franche-Comté, Inventaire du patrimoine



Ferme vue de l'ouest : façades antérieure et latérale droite.
25, Morteau, 8 rue Charles Brügger

N° de l'illustration : 20132502138NUC2A

Date : 2013

Auteur : Yves Sancey

Reproduction soumise à autorisation du titulaire des droits d'exploitation

© Région Bourgogne-Franche-Comté, Inventaire du patrimoine



Ferme : façade antérieure, de trois quarts gauche.

25, Morteau, 8 rue Charles Brügger

N° de l'illustration : 20132502135NUC2A

Date : 2013

Auteur : Yves Sancey

Reproduction soumise à autorisation du titulaire des droits d'exploitation

© Région Bourgogne-Franche-Comté, Inventaire du patrimoine



Ferme : façade latérale gauche.
25, Morteau, 8 rue Charles Brügger

N° de l'illustration : 20132502136NUC2A

Date : 2013

Auteur : Yves Sancey

Reproduction soumise à autorisation du titulaire des droits d'exploitation

© Région Bourgogne-Franche-Comté, Inventaire du patrimoine



Ferme, façade latérale gauche : lambrichure et rang-pendu.
25, Morteau, 8 rue Charles Brügger

N° de l'illustration : 20132502137NUC2A

Date : 2013

Auteur : Yves Sancey

Reproduction soumise à autorisation du titulaire des droits d'exploitation

© Région Bourgogne-Franche-Comté, Inventaire du patrimoine



Maison-usine : élévations sud-est et nord-est.
25, Morteau, 8 rue Charles Brügger

N° de l'illustration : 20182500694NUC4A

Date : 2018

Auteur : Sonia Dourlot

Reproduction soumise à autorisation du titulaire des droits d'exploitation

© Région Bourgogne-Franche-Comté, Inventaire du patrimoine



Maison-usine : élévation nord-ouest.

25, Morteau, 8 rue Charles Brügger

N° de l'illustration : 20182500695NUC4A

Date : 2018

Auteur : Sonia Dourlot

Reproduction soumise à autorisation du titulaire des droits d'exploitation

© Région Bourgogne-Franche-Comté, Inventaire du patrimoine



Maison-usine : élévation sud-ouest.

25, Morteau, 8 rue Charles Brügger

N° de l'illustration : 20182500696NUC4A

Date : 2018

Auteur : Sonia Dourlot

Reproduction soumise à autorisation du titulaire des droits d'exploitation

© Région Bourgogne-Franche-Comté, Inventaire du patrimoine