

MAISON PUIS USINE D'HORLOGERIE (USINE DE BOÎTES DE MONTRE DES ETS FRAINIER), ACTUELLEMENT ÉCOLE PRIMAIRE SAINTE-JEANNE D'ARC

Bourgogne-Franche-Comté, Doubs
Morteau
30 rue de la Chaussée

Dossier IA25001768 réalisé en 2013 revu en
2018

Auteur(s) : Laurent Poupard



Historique

Les maisons cadastrées en 1816 E 267 (appartenant au percepteur Jean-Baptiste Cupillard-Emonin) et E 270 (Cadem) sont détruites le 4 novembre 1871 par l'incendie qui anéantit le quartier. La deuxième est rebâtie en 1872 par Laure Tournier, qui la cède au milieu de la décennie 1890 à Pierre Frainier (1840-1927), dit monteur de boîtes. Originaire de Porrentruy (canton du Jura, Suisse), Frainier y a créé en 1864 son entreprise de fabrication de boîtes de montre en argent. Il l'a transportée en 1884 à Morteau, où il réalise alors seulement des boîtes simples et en métaux communs, dans un atelier peut-être situé dans le bâtiment au 16 rue Frainier (cadastré 2018 AA 618), propriété de la famille Chopard (notamment, en 1830, de François Philippe Chopard, à l'origine de la brasserie de l'Aigle). Il fait construire vers 1893 à l'extrémité de la maison Tournier un corps destiné aux bureaux et à la machine à vapeur et, en retour d'équerre vers l'ouest, une usine. Il est rejoint par son fils Alfred (1869-1937), qui développe les boîtes artistiques dont les décors sont obtenus par frappe à la presse à balancier ou à friction, ce qui autorise la fabrication en grandes séries. En 1896, l'usine (au plan en L) produit chaque jour 7 à 800 boîtes de montres, déclinables en 300 modèles (500 en 1898). En 1898 est fondée la société Pierre Frainier et ses Fils, avec Alfred et Albert (1870-1899). Celle-ci réalise l'année suivante, dans son usine "à vapeur et électro-motrice", des "boîtes de montre en tous genres, acier et métal [...] avec peinture, gravure, émaillage, niellage, damasquinage, oxydage de toutes couleurs [...] métal vieil argent, avec frappes gros relief, appliques rapportées [...] boîtes Electro-perfector, lépine et savonnette [...]". Utilisant des machines à guillocher (pouvant reproduire le motif d'un modèle appelé "patronne") et pratiquant la galvanoplastie et l'émaillage (éventuellement en sous-traitance pour d'autres fabricants), elle crée en interne une école de dessin et de gravure (en 1905). Elle est justement renommée pour la qualité de ses décors, fréquemment renouvelés, notamment ceux de style Art nouveau, et la production est marquée Frainier ou d'un sigle associant un P et deux F entrelacés. Le site est agrandi au tournant du siècle avec la construction de la dernière aile (les installations étant modernisées en 1906-1907).

Un papier à en-tête de 1901 livre une série de données chiffrées : superficie des ateliers 2 000 m², "avec chauffage à vapeur et éclairage électrique", "force motrice [de] 50 ch. vapeur, actionnant 4 moteurs électriques et plus de 200 machines et tours", plus de 200 ouvriers, consommation annuelle de 20 t d'acier et autant de nickel, 9 t de bronze et 6 t de métal gravé, 500 000 boîtes produites annuellement dont 200 000 exportées, plus de 1 000 modèles (2 000 l'année suivante, dont un quart effectivement utilisé). Très présente par la publicité, l'entreprise déclare alors être la plus importante manufacture de boîtes de montre d'Europe. La SA des Ets Frainier (au capital de 667 000 F) est fondée le 14 janvier 1903. Occupant plus de 300 ouvriers, elle crée début 1906 sa société de secours mutuels et de retraites, laquelle comptera 259 personnes à la fin de l'année suivante. En 1907, en sus des boîtes de montre de gousset, elle réalise aussi des médailles ("par autorisation spéciale de l'Administration des Monnaies et Médailles"), insignes, articles de fumeurs et petits bronzes, poignées et manches de canne, pièces de bijouterie, etc. Entre les deux guerres, cette liste inclut des pièces d'habillage de montre (tels couronne, pendant, anneau, etc.), des miroirs de sac, cloches et clochettes (marque L'Alpestre), boîtes en tous genres ("pour appareils de mesures électriques" en 1910), boussoles, boîtes de montres-bracelets, etc. Les Frainier déposent d'ailleurs, de 1896 à 1911, de très nombreux brevets pour les boîtes (modèles, formes, machines adaptées, etc.) mais aussi pour des mouvements ou parties de mouvement (échappement, régulateur, etc.). Ces derniers dépôts sont l'oeuvre d'Alfred Frainier, président de la Chambre syndicale des Fabricants d'horlogerie du val de Morteau. Alfred est également à la tête de l'Agence générale des Industries d'Art (établie au 88 rue des Archives à Paris) qui, en 1910, fait référence à ses divers établissements : "usines modernes et modèles pour l'électro-chimie à La Madeleine-lès-Lille, usines spéciales à La Chaux-de-Fonds (Suisse) et à Morteau (Doubs) pour les articles d'horlogerie, atelier à Paris pour le travail du bois naturel et sculpté pour industries diverses". Sont encore mentionnés deux produits brevetés : les "Pendulettes Oscillator" et "Métallique Natur" ("application nouvelle par

l'électro-chimie de tous métaux sur les corps organiques en général").

En 1925, les Etablissements Frainier sont une SA au capital de 400 200 F. L'importance de l'entreprise a diminué et elle ne compte plus en 1930 que 59 ouvriers (47 Français, 11 Suisse et un Italien). L'activité est perturbée par la deuxième guerre mondiale et, à l'issue, l'entreprise redémarre avec une centaine de personnes. En 1965, elle est classée dans la catégorie de 50 à 99 salariés ; elle héberge une partie de son personnel dans l'ancien bâtiment Chopard du 16 rue Frainier et dans celui à côté au 25 rue Fauche (2018 AA 612). En 1972, elle est acquise par Stéphane Sandoz, de Maïche (où il fonda la fabrique Technic Ebauche et dirige l'entreprise de galvanoplastie Coeurdor), qui la transfère, sous le nom de Sandoz-Frainier, dans une usine qu'il fait bâtir au 2 route de Villers-le-Lac sur la commune des Fins.

Les bâtiments sont alors acquis par l'Association d'Education populaire de Morteau et transformés en école privée Sainte-Jeanne d'Arc. Ils abritent l'administration dans l'aile gauche (ouest), la restauration scolaire dans celle de droite et les salles de classe de l'école primaire dans celle en fond de cour (le collège et la maternelle occupant des locaux de l'autre côté de la rue). Y sont scolarisés 180 des 580 élèves qu'accueille un établissement comptant en outre 55 adultes (dont 11 institutrices et 25 professeurs).

Période(s) principale(s) : 3e quart 19e siècle / 4e quart 19e siècle / 1er quart 20e siècle

Dates : 1872 (daté par source)

Description

L'usine se compose de trois ailes disposées en U autour d'une cour. Elles ont des murs en moellons calcaires enduits et sont coiffées de toits à longs pans, pignons couverts et tuiles mécaniques. Elles comportent un étage carré et un comble à surcroît, desservis par des escaliers dans-oeuvre. L'aile fermant la cour au nord et le corps en retour à l'ouest (vers la rue) sont largement éclairés par des fenêtres multiples et des fenêtres horlogères à encadrement en briques et en arc segmentaire. Le corps en retour s'achève sur la rue par un autre un peu plus large, perpendiculaire à lui et doté d'un étage de soubassement. L'aile orientale est formée de trois corps : celui au nord, en rez-de-chaussée et protégé par un appentis métallique, était le bâtiment de la machine à vapeur ; celui au centre accueille la cuisine actuelle ; celui joignant la rue, avec sous-sol demi-enterré et toit à croupe au sud, est le bâtiment le plus ancien du site et abrite actuellement le réfectoire et la chaufferie (il est accessible par des escaliers extérieurs droits en béton).

Éléments descriptifs

Toit : tuile mécanique, métal en couverture

Etages : étage de soubassement, rez-de-chaussée surélevé, 1 étage carré, comble à surcroît

Élévation : élévation à travées

Escaliers : escalier dans-oeuvre, escalier de distribution extérieur, escalier droit, en maçonnerie

Typologie : baie multiple, baie horlogère

Energie utilisée : énergie thermique produite sur place, énergie électrique produite sur place, énergie électrique achetée

Sources documentaires

Documents d'archives

- **3 P 412 Cadastre de la commune de Morteau, 1816-1978**

3 P 412 Cadastre de la commune de Morteau, 1816-1978- 3 P 412 : Atlas parcellaire (11 feuilles), dessin (plume, lavis), par les géomètres du cadastre Girardier et Mestre, 1816-1817- 3 P 412/1 : Registre des états de sections, 1818- 3 P 412/4-5 : Matrice cadastrale des propriétés bâties et non bâties, 1823-1875. Le 1er volume manque.- 3 P 412/2-3 : Matrice cadastrale des propriétés bâties et non bâties, 1876-1914- 3 P 412/6 : Matrice cadastrale des propriétés bâties, 1882-1910- 3 P 412/7-9 : Matrice cadastrale des propriétés non bâties, 1911-1965- 3 P 412/10-13 : Matrice cadastrale des propriétés bâties, 1911-1978

Lieu de conservation : Archives départementales du Doubs, Besançon- Cote du document : 3 P 412

- **M 3044 Travail et main d'œuvre, 1926-1930**

M 3044 Travail et main d'œuvre, 1926-1930

Lieu de conservation : Archives départementales du Doubs, Besançon- Cote du document : M 3044

- **4 U 17/256 Justice de paix de Morteau. Sociétés constituées, modifiées ou dissoutes de 1895 à 1903**

4 U 17/256 Justice de paix de Morteau. Sociétés constituées, modifiées ou dissoutes de 1895 à 1903

Lieu de conservation : Archives départementales du Doubs, Besançon- Cote du document : 4 U 17/256

- **Papier à en-tête des Ets Pierre Frainier et ses Fils, 6 juin 1898**

Papier à en-tête des Ets Pierre Frainier et ses Fils, 6 juin 1898

Lieu de conservation : Collection particulière : Brice Leibundgut, Paris

- **Publicité pour la société P. Frainier et ses Fils, 1902**

Publicité pour la société P. Frainier et ses Fils, 1902. Publiée dans : Annuaire suisse Chapalay et Mottier. Edition spéciale.

Spécial pour : Horlogerie, bijouterie, pièces à musique et toutes professions qui s'y rattachent. 1902. - Genève : Annuaire du Commerce Chapalay et Mottier, 1902, p. 705.

Lieu de conservation : Collection particulière : Jean-Claude Vuez, Villers-le-Lac

• **Papier à en-tête de l'Agence générale des Industries d'Art A. Frainier Fils, 20 juillet 1910**

Papier à en-tête de l'Agence générale des Industries d'Art A. Frainier Fils, 20 juillet 1910

Lieu de conservation : Collection particulière : Brice Leibundgut, Paris

• **Deux papiers à en-tête de la société des Ets Frainier, 30 juin 1915**

Deux papiers à en-tête de la société des Ets Frainier, 30 juin 1915

Lieu de conservation : Collection particulière : Henri Leiser, Morteau

• **Papier à en-tête de la société des Ets Frainier, 25 septembre 1948**

Papier à en-tête de la société des Ets Frainier, 25 septembre 1948

Lieu de conservation : Collection particulière

Documents figurés

• **Portrait de Pierre Frainier (1840-1927), [fin 19e siècle-début 20e siècle]**

Portrait de Pierre Frainier (1840-1927), photographie, s.n., s.d. [fin 19e siècle-début 20e siècle]

Lieu de conservation : Musée de l'Horlogerie, Morteau

• **Modèle de décor pour boîte de montre : Métallurgie. L'électricité, décennie 1890 ?**

Modèle de décor pour boîte de montre : Métallurgie. L'électricité, dessin (plume, lavis, gouache), par [Alfred] Frainier, s.d. [décennie 1890 ?], feuille de 25,5 x 25,5 cm collée sur un carton de 30 x 30 cm Ce type de dessin servait à la réalisation des estampes et autres outils servant à la fabrication des boîtes de montre.

Lieu de conservation : Collection particulière : Henri Leiser, Morteau

• **Morteau industriel. - La Manufacture P. Frainier et ses Fils, 1899-1900**

Morteau industriel. - La Manufacture P. Frainier et ses Fils, carte postale, s.n., 1899-1900, Charles Pierre éd. à Morteau.

Porte les dates 30 août 1901 (manuscrite) au recto et 31 août 1901 (tampon) au verso.

Lieu de conservation : Collection particulière : Jean-Claude Vuez, Villers-le-Lac

• **Affiche publicitaire de la société Pierre Frainier et Fils, [vers 1902 ?]**

Affiche publicitaire de la société Pierre Frainier et Fils, dessin imprimé, par la société Frainier, s.d. [vers 1902 ?], impr. La Lithographie parisienne, Paris

Lieu de conservation : Musée de l'Horlogerie, Morteau

• **Reportage photographique aux Ets Frainier, 1902**

Reportage photographique aux Ets Frainier, photographie, s.n., s.d. [1902]. Photographies publiées dans : Vaufrey, Constant. Les Etablissements Frainier à Morteau, 1988, p. 25-34.

Lieu de conservation : Musée de l'Horlogerie, Morteau

• **Fonds de boîte de montre à l'état de matière première (usine Frainier), 1905**

Fonds de boîte de montre à l'état de matière première (usine Frainier), gravure, par Poyet, s.d. [1905]. Publié dans : Reverchon, L. La montre moderne. La Nature, n° 1 659, 11 mars 1905, p. 232.

• **La frappe des fonds de boîte (communiqué par M. Frainier, à Morteau), 1905**

La frappe des fonds de boîte (communiqué par M. Frainier, à Morteau), gravure, par Poyet, s.d. [1905]. Publié dans :

Reverchon, L. La montre moderne. La Nature, n° 1 659, 11 mars 1905, p. 232.

• **Ensemble de dessins (modèles) préparatoires à la réalisation des estampes et autres outils servant à la fabrication des boîtes de montre par les Ets Frainier, 1ère moitié 20e siècle**

Ensemble de dessins (modèles) préparatoires à la réalisation des estampes et autres outils servant à la fabrication des boîtes de montre par les Ets Frainier, s.n., s.d. [1ère moitié 20e siècle]- 5 dessins sur carton (encre, rehauts de gouache), 27 x 27 cm- 3 dessins collés sur carton (encre, rehauts de gouache), 16 x 16 cm- 6 dessins collés sur carton (tirage), 21 x 21 cm. Inscription : "Propriété de la Maison Frainier à Morteau"

Lieu de conservation : Musée de l'Horlogerie, Morteau

• **Société des Etablissements Frainier [catalogue de production], 1er quart 20e siècle**

Société des Etablissements Frainier [catalogue de production]. - S.l. [Le Locle, Suisse] : s.n. [Impr. nationale Bertschy], s.d. [1er quart 20e siècle]. 87 p. : tout en ill. ; 19 x 24 cm.

Lieu de conservation : Collection particulière : Henri Bonnet, Fournet-Luisans

• **91 - Morteau - Vue générale pendant l'inondation du 20 janvier 1910**

91 - Morteau - Vue générale pendant l'inondation du 20 janvier 1910, carte postale, s.n., Farine Frères éd. au Locle et à Morteau. Porte la date 19 août 1911 au recto (tampon) et au verso (manuscrite).

Lieu de conservation : Collection particulière : Henri Ethalon, Les Ecorces

• **1. - Morteau. - Vue générale (prise du Bois Robert), 1er quart 20e siècle [avant 1911]**

1. - Morteau. - Vue générale (prise du Bois Robert), carte postale, s.n., [1er quart 20e siècle, avant 1911], Charles Pierre éd. à Morteau. Porte la date 18 août 1911 (tampon) au verso.
Lieu de conservation : Collection particulière : Henri Ethalon, Les Ecorces
- **47 - Fabrique de Montres Frainier, à Morteau, limite 19e siècle 20e siècle**
47 - Fabrique de Montres Frainier, à Morteau, carte postale, s.n., s.d. [limite 19e siècle 20e siècle], Cochois éd. à Morteau
Lieu de conservation : Collection particulière : Henri Ethalon, Les Ecorces
 - **[Vue d'ensemble du quartier de l'église et de la Glapiney, depuis le nord], milieu 20e siècle.**
[Vue d'ensemble du quartier de l'église et de la Glapiney, depuis le nord], photographie (plaque de verre), par Manias (?), s.d. [milieu 20e siècle]. Cote(s) originale(s) et inscription(s) : Morteau 1532 ?
Lieu de conservation : Région Bourgogne-Franche-Comté, Inventaire et Patrimoine, Besançon- Cote du document : Fonds Manias

Documents multimédias

- **ChP. Pierre Frainier et ses Fils, 21 avril 2012**
ChP. Pierre Frainier et ses Fils. - 21 avril 2012. Texte publié sur le forum horloger Horlogerie-Suisse : <http://forum.horlogerie-suisse.com/viewtopic.php?f=1&t=18702> (consultation : 8 février 2018)
- **Jidet, Joël. Témoignage : La rencontre en 1905 de deux passionnés d'art nouveau : G.F Jacot et Pierre Frainier, octobre 2011**
Jidet, Joël. Témoignage : La rencontre en 1905 de deux passionnés d'art nouveau : G.F Jacot et Pierre Frainier. - Octobre 2011. Texte publié sur le forum horloger Forum à Montres : <http://forumamontres.forumactif.com/t113289-la-rencontre-de-deux-passionnes-d-art-nouveau-g-f-jacot-et-pierre-frainier> (consultation : 8 février 2018)

Bibliographie

- **Briselance, Claude-Gilbert. L'horlogerie dans le val de Morteau au XIXe siècle (1789-1914), 1993**
Briselance, Claude-Gilbert. L'horlogerie dans le val de Morteau au 19e siècle (1789-1914). - 1993. 2 vol., XXXII-398 - III-420 f. : ill. ; 30 cm. Mém. maîtrise : histoire contemporaine : Besançon : 1993
- **Droz, Yves. Les débuts de l'horlogerie dans le val de Morteau, 2017**
Droz, Yves. Les débuts de l'horlogerie dans le val de Morteau. In : L'horlogerie, fille du temps : actes du cycle de conférences dans le massif du Jura, septembre 2016-juin 2017. - Besançon : Association française des Amateurs d'Horlogerie ancienne, 2017, p. 115-120 : ill.
- **Les établissements horlogers en France, mars 1965**
Les établissements horlogers en France. - S.l. : s.n., mars 1965. 17 p. ronéotypées ; 20 cm.
Lieu de conservation : Collection particulière : Michel Simonin, Maîche
- **Leiser, Henri ; Jacquot, Didier. Morteau et environs d'hier à aujourd'hui, 2010**
Leiser, Henri ; Jacquot, Didier. Morteau et environs d'hier à aujourd'hui. - Pontarlier : Presses du Belvédère, 2010. 188 p. : ill. ; 24 cm.
- **Reverchon, L. La montre moderne, 1905**
Reverchon, L. La montre moderne. La Nature, n° 1 655, 11 février 1905, p. 166-170 : ill. ; n° 1 659, 11 mars 1905, p. 231-234 : ill.
- **Vaufrey, Constant. Les Etablissements Frainier à Morteau, 2e semestre 1988**
Vaufrey, Constant. Les Etablissements Frainier à Morteau. Horlogerie ancienne, Revue de l'Association française des Amateurs d'Horlogerie ancienne, n° 24, 2e semestre 1988, p. 24-34 : ill.
- **Viennet, Jean-Pierre. Le pays des horlogers : trois siècles d'histoire franco-suisse, 2015**
Viennet, Jean-Pierre. Le pays des horlogers : trois siècles d'histoire franco-suisse. - Villers-le-Lac : Musée de la Montre, 2015. 271 p. : ill. ; 28 cm.
- **Vuillet, Bernard. Le val de Morteau et les Brenets en 1900, 1978**
Vuillet, Bernard. Le val de Morteau et les Brenets en 1900, d'après la collection de cartes postales de Georges Caille. - Les Gras : B. Vuillet, Villers-le-Lac : G. Caille, 1978. 294 p. : cartes postales ; 31 cm.

Témoignages oraux

- **Batlogg Jean-François (témoignage oral)**
Batlogg Jean-François, directeur de l'école privée Sainte-Jeanne-d'Arc. Morteau

Informations complémentaires

Annexes

La fabrication des boîtes de montre à l'usine Frainier en 1905

Texte publié p. 231 dans : Reverchon, L. La montre moderne. La Nature, n° 1 659, 11 mars 1905, p. 231-234 : ill. (Collection particulière : Jean-Claude Vuez, Villers-le-Lac)

Comment sont habillés les mouvements une fois établis ?

Il leur faut une boîte, un cadran, des aiguilles.

La boîte de montre a donné naissance à une industrie spéciale et fort curieuse. Elle se fait en métal ordinaire, en argent et en or. Elle ne comprend pas moins de 29 pièces différentes dont 9 pour le tournage et le reste pour l'achevage.

M. Frainier, de Morteau, a eu l'obligeance de me faire visiter son usine, dans laquelle il établit la boîte métal et argent et où il met en œuvre toutes les ressources du machinisme. Des dessinateurs spéciaux combinent un modèle. Celui-ci, aussitôt exécuté et fondu en grand, est installé sur une machine, qui, grâce à un système de réduction basé sur les principes du pantographe, va le transporter en quelques heures et sans aucune surveillance sur un bloc d'acier, coin qui s'ajoutera à tous ceux que possède déjà la maison.

Pendant ce temps une autre machine a été mise en mouvement. On a introduit entre ses mâchoires l'extrémité d'un long ressort rubané légèrement plus large que ne sera le fond de boîte. Cette machine qui peut découper jusqu'à 12 millimètres d'épaisseur, débite ce ruban en rondelles à raison de 5000 à l'heure ! Les rondelles passent ensuite sous d'énormes balanciers logés dans des massifs de maçonnerie et qui leur impriment les dessins des coins dont nous venons de parler.

Les carrures, les lunettes, les cuvettes sont estampées d'autre part. On achève, on tourne et refrotte. On ajuste les charnières, les olives, les pendants. Puis on finit et décore. On polit, on peint, on émaille, on grave, on dore, on nickèle, on argente et la boîte sort enfin coquette et ravissante, prête à aller costumer le mouvement qui l'attend. On comprend que nous ne puissions entrer dans le détail des opérations par lesquelles passe cette boîte. Nous nous reprocherions toutefois de ne pas citer celle qui consiste à donner aux dessins des teintes mates fort artistiques par injection de silex pulvérisé sur les fonds.

Les machines à graver sont aussi fort curieuses. Elles sont, comme celle qui sert à faire les coins, basées sur le principe du pantographe et des réducteurs. Mais c'est principalement sur les boîtes d'or qu'elles sont curieuses à examiner.

Dans la boîte d'or, le prix de la matière première joue un rôle tout à fait prépondérant. Le fabricant doit fournir des boîtes d'un poids déterminé et d'un titre sur lequel il n'est accordé qu'une très minime tolérance. Aussi doit-il s'ingénier à ne donner, pour les prix très serrés qu'on lui impose, que des pièces sur lesquelles il puisse gagner sa vie. Il est ainsi arrivé à des résultats absolument invraisemblables.

On fabrique des boîtes de montres dont la cuvette n'a pas plus de 9/100 de millimètre d'épaisseur et dans lesquelles il n'entre pas plus de 2 grammes d'or. (L'épaisseur moyenne est de 18/100). Et là-dessus le graveur trouve encore le moyen d'enlever des molécules de métal précieux avec ses machines et sans qu'à l'intérieur il en reste de traces. Il faut dire qu'il n'obtient ce résultat qu'en montant ses pièces sur une sorte de ciment marron qui empêche le marquage, lequel ferait refuser les boîtes par le client. Ces chiffres suffisent à faire comprendre le degré de précision auquel on est parvenu avec les machines à graver, dont M. Lienhardt, de la Chaux-de-Fonds, s'est fait une spécialité.

Thématiques : patrimoine industriel du Doubs

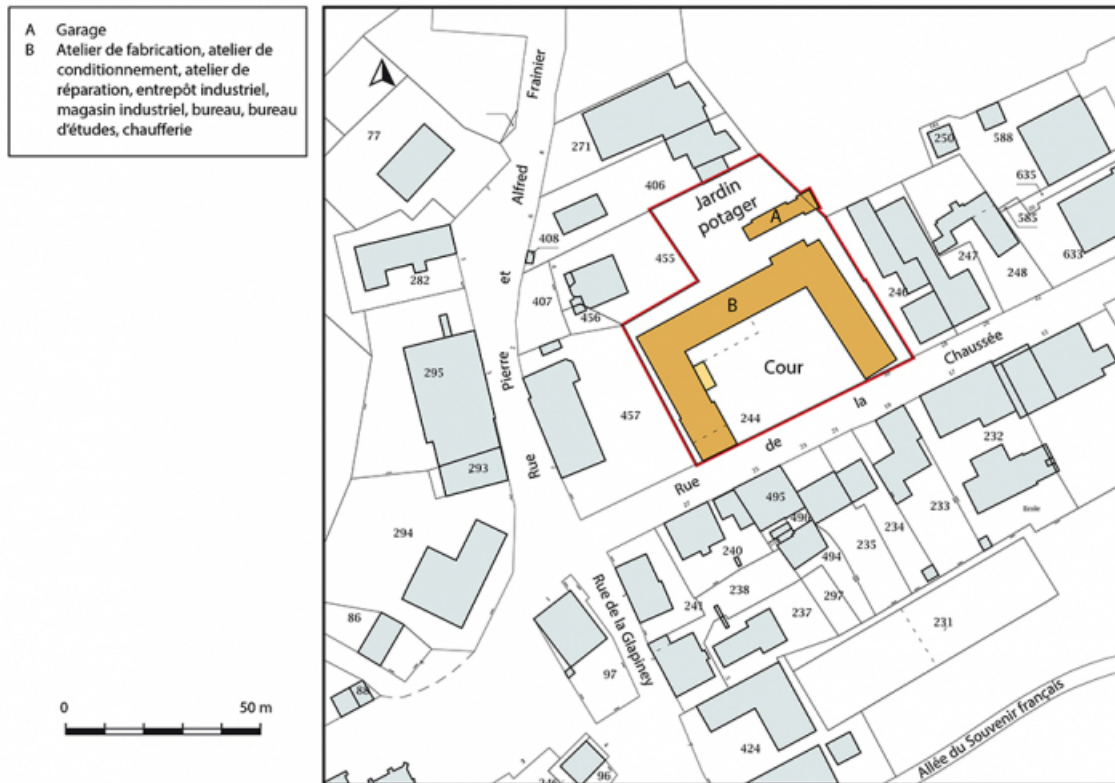
Aire d'étude et canton : Pays horloger (le)

Complément de localisation : anciennement région de Franche-Comté

Dénomination : maison, usine d'horlogerie

Parties constituantes non étudiées : atelier de conditionnement, atelier de fabrication, atelier de réparation, bureau, bureau d'études, chaufferie, entrepôt industriel, magasin industriel, cour, jardin potager

© Région Bourgogne-Franche-Comté, Inventaire du patrimoine



Plan-masse et de situation. Extrait du plan cadastral, 2018, section AA, 1/1 000.
25, Morteau, 30 rue de la Chaussée

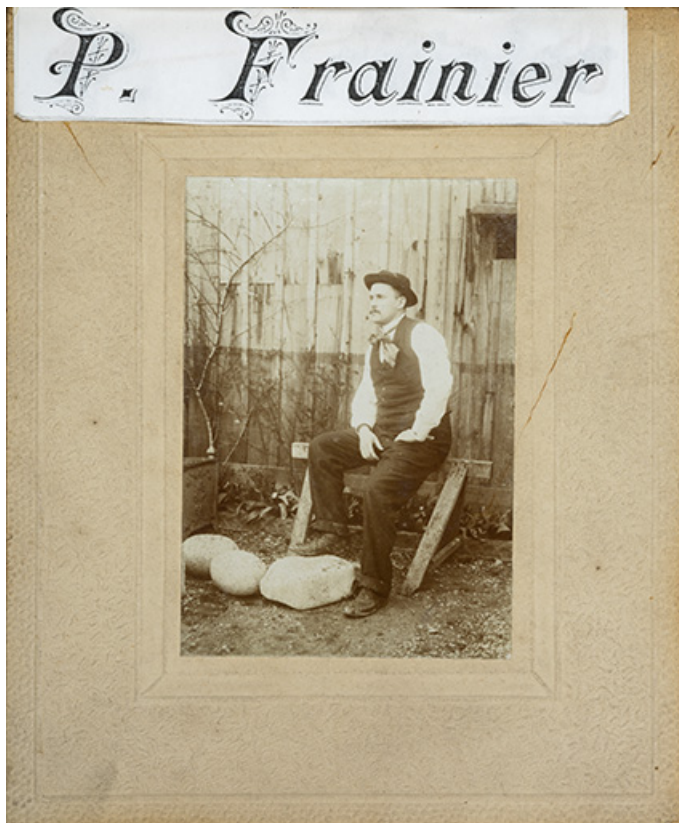
N° de l'illustration : 20182501364NUDA

Date : 2018

Auteur : Bertrand Turina

Reproduction soumise à autorisation du titulaire des droits d'exploitation

© Région Bourgogne-Franche-Comté, Inventaire du patrimoine



Portrait de Pierre Frainier (1840-1927), [fin 19e siècle-début 20e siècle].
25, Morteau, 30 rue de la Chaussée

Source :

Portrait de Pierre Frainier (1840-1927), photographie, s.n., s.d. [fin 19e siècle-début 20e siècle]

Lieu de conservation : Musée de l'Horlogerie, Morteau

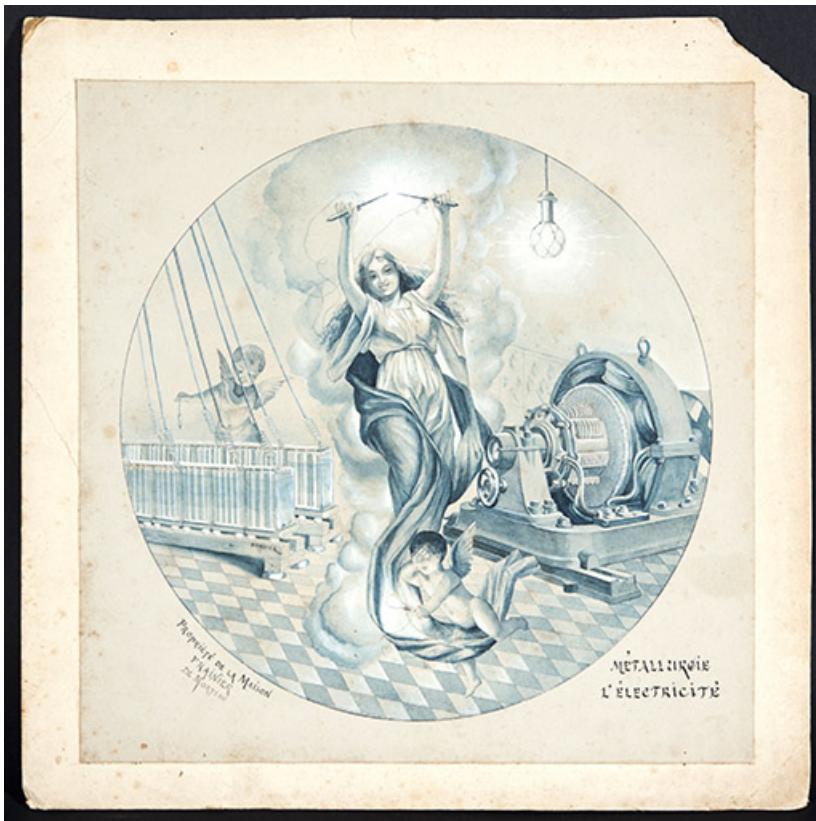
N° de l'illustration : 20182501611NUC4A

Date : 2018

Auteur : Sonia Dourlot

Reproduction soumise à autorisation du titulaire des droits d'exploitation

© Région Bourgogne-Franche-Comté, Inventaire du patrimoine



Modèle de décor pour boîte de montre : Métallurgie. L'électricité, décennie 1890 ?

Source :

Modèle de décor pour boîte de montre : Métallurgie. L'électricité, dessin (plume, lavis, gouache), par [Alfred] Frainier, s.d. [décennie 1890 ?], feuille de 25,5 x 25,5 cm collée sur un carton de 30 x 30 cm
Ce type de dessin servait à la réalisation des estampes et autres outils servant à la fabrication des boîtes de montre.

Lieu de conservation : Collection particulière : Henri Leiser, Morteau

N° de l'illustration : 20182500491NUC4A

Date : 2018

Auteur : Sonia Dourlot

Reproduction soumise à autorisation du titulaire des droits d'exploitation

© Région Bourgogne-Franche-Comté, Inventaire du patrimoine



Modèle de décor pour boîte de montre : femme en buste, 1ère moitié 20e siècle.
25, Morteau, 30 rue de la Chaussée

Source :

Ensemble de dessins (modèles) préparatoires à la réalisation des estampes et autres outils servant à la fabrication des boîtes de montre par les Ets Frainier, s.n., s.d. [1ère moitié 20e siècle]

- 5 dessins sur carton (encre, rehauts de gouache), 27 x 27 cm

- 3 dessins collés sur carton (encre, rehauts de gouache), 16 x 16 cm

- 6 dessins collés sur carton (tirage), 21 x 21 cm. Inscription : "Propriété de la Maison Frainier à Morteau"

Lieu de conservation : Musée de l'Horlogerie, Morteau

N° de l'illustration : 20182500806NUC4A

Date : 2018

Reproduction soumise à autorisation du titulaire des droits d'exploitation

© Région Bourgogne-Franche-Comté, Inventaire du patrimoine



Modèle de décor pour boîte de montre : femme de profil et en buste, 1ère moitié 20e siècle.
25, Morteau, 30 rue de la Chaussée

Source :

Ensemble de dessins (modèles) préparatoires à la réalisation des estampes et autres outils servant à la fabrication des boîtes de montre par les Ets Frainier, s.n., s.d. [1ère moitié 20e siècle]

- 5 dessins sur carton (encre, rehauts de gouache), 27 x 27 cm

- 3 dessins collés sur carton (encre, rehauts de gouache), 16 x 16 cm

- 6 dessins collés sur carton (tirage), 21 x 21 cm. Inscription : "Propriété de la Maison Frainier à Morteau"

Lieu de conservation : Musée de l'Horlogerie, Morteau

N° de l'illustration : 20182500807NUC4A

Date : 2018

Reproduction soumise à autorisation du titulaire des droits d'exploitation

© Région Bourgogne-Franche-Comté, Inventaire du patrimoine



Modèle de décor pour boîte de montre : femme de profil et en buste, 1ère moitié 20e siècle.
25, Morteau, 30 rue de la Chaussée

Source :

Ensemble de dessins (modèles) préparatoires à la réalisation des estampes et autres outils servant à la fabrication des boîtes de montre par les Ets Frainier, s.n., s.d. [1ère moitié 20e siècle]

- 5 dessins sur carton (encre, rehauts de gouache), 27 x 27 cm

- 3 dessins collés sur carton (encre, rehauts de gouache), 16 x 16 cm

- 6 dessins collés sur carton (tirage), 21 x 21 cm. Inscription : "Propriété de la Maison Frainier à Morteau"

Lieu de conservation : Musée de l'Horlogerie, Morteau

N° de l'illustration : 20182500808NUC4A

Date : 2018

Reproduction soumise à autorisation du titulaire des droits d'exploitation

© Région Bourgogne-Franche-Comté, Inventaire du patrimoine



Modèle de décor pour boîte de montre : femme de profil et en buste, 1ère moitié 20e siècle.
25, Morteau, 30 rue de la Chaussée

Source :

Ensemble de dessins (modèles) préparatoires à la réalisation des estampes et autres outils servant à la fabrication des boîtes de montre par les Ets Frainier, s.n., s.d. [1ère moitié 20e siècle]

- 5 dessins sur carton (encre, rehauts de gouache), 27 x 27 cm

- 3 dessins collés sur carton (encre, rehauts de gouache), 16 x 16 cm

- 6 dessins collés sur carton (tirage), 21 x 21 cm. Inscription : "Propriété de la Maison Frainier à Morteau"

Lieu de conservation : Musée de l'Horlogerie, Morteau

N° de l'illustration : 20182500809NUC4A

Date : 2018

Reproduction soumise à autorisation du titulaire des droits d'exploitation

© Région Bourgogne-Franche-Comté, Inventaire du patrimoine



Modèle de décor pour boîte de montre : femme en buste, 1ère moitié 20e siècle.
25, Morteau, 30 rue de la Chaussée

Source :

Ensemble de dessins (modèles) préparatoires à la réalisation des estampes et autres outils servant à la fabrication des boîtes de montre par les Ets Frainier, s.n., s.d. [1ère moitié 20e siècle]

- 5 dessins sur carton (encre, rehauts de gouache), 27 x 27 cm

- 3 dessins collés sur carton (encre, rehauts de gouache), 16 x 16 cm

- 6 dessins collés sur carton (tirage), 21 x 21 cm. Inscription : "Propriété de la Maison Frainier à Morteau"

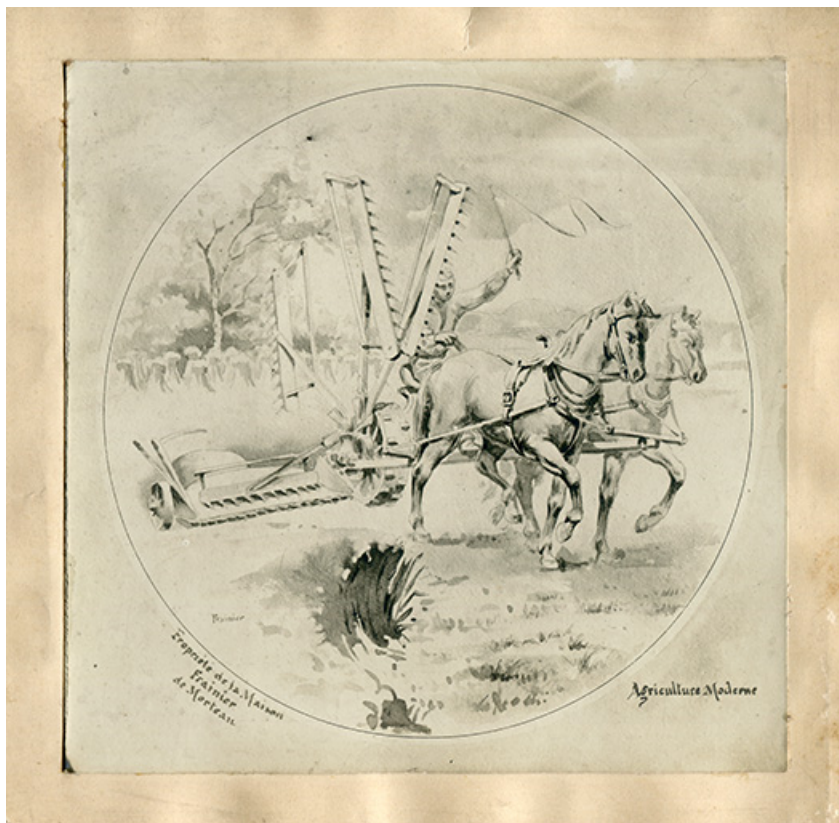
Lieu de conservation : Musée de l'Horlogerie, Morteau

N° de l'illustration : 20182500810NUC4A

Date : 2018

Reproduction soumise à autorisation du titulaire des droits d'exploitation

© Région Bourgogne-Franche-Comté, Inventaire du patrimoine



Modèle de décor pour boîte de montre : Agriculture moderne, 1ère moitié 20e siècle.
25, Morteau, 30 rue de la Chaussée

Source :

Ensemble de dessins (modèles) préparatoires à la réalisation des estampes et autres outils servant à la fabrication des boîtes de montre par les Ets Frainier, s.n., s.d. [1ère moitié 20e siècle]

- 5 dessins sur carton (encre, rehauts de gouache), 27 x 27 cm

- 3 dessins collés sur carton (encre, rehauts de gouache), 16 x 16 cm

- 6 dessins collés sur carton (tirage), 21 x 21 cm. Inscription : "Propriété de la Maison Frainier à Morteau"

Lieu de conservation : Musée de l'Horlogerie, Morteau

N° de l'illustration : 20182500812NUC4A

Date : 2018

Reproduction soumise à autorisation du titulaire des droits d'exploitation

© Région Bourgogne-Franche-Comté, Inventaire du patrimoine



Modèle de décor pour boîte de montre : Décor genre Espagne, 1ère moitié 20e siècle.
25, Morteau, 30 rue de la Chaussée

Source :

Ensemble de dessins (modèles) préparatoires à la réalisation des estampes et autres outils servant à la fabrication des boîtes de montre par les Ets Frainier, s.n., s.d. [1ère moitié 20e siècle]

- 5 dessins sur carton (encre, rehauts de gouache), 27 x 27 cm

- 3 dessins collés sur carton (encre, rehauts de gouache), 16 x 16 cm

- 6 dessins collés sur carton (tirage), 21 x 21 cm. Inscription : "Propriété de la Maison Frainier à Morteau"

Lieu de conservation : Musée de l'Horlogerie, Morteau

N° de l'illustration : 20182500811NUC4A

Date : 2018

Reproduction soumise à autorisation du titulaire des droits d'exploitation

© Région Bourgogne-Franche-Comté, Inventaire du patrimoine



Modèle de décor pour boîte de montre : armoiries, 1ère moitié 20e siècle.
25, Morteau, 30 rue de la Chaussée

Source :

Ensemble de dessins (modèles) préparatoires à la réalisation des estampes et autres outils servant à la fabrication des boîtes de montre par les Ets Frainier, s.n., s.d. [1ère moitié 20e siècle]

- 5 dessins sur carton (encre, rehauts de gouache), 27 x 27 cm

- 3 dessins collés sur carton (encre, rehauts de gouache), 16 x 16 cm

- 6 dessins collés sur carton (tirage), 21 x 21 cm. Inscription : "Propriété de la Maison Frainier à Morteau"

Lieu de conservation : Musée de l'Horlogerie, Morteau

N° de l'illustration : 20182500813NUC4A

Date : 2018

Reproduction soumise à autorisation du titulaire des droits d'exploitation

© Région Bourgogne-Franche-Comté, Inventaire du patrimoine



"Patrones" pour machine à guillocher. (Collection musée de l'Horlogerie, Morteau).
25, Morteau, 30 rue de la Chaussée

N° de l'illustration : 20192500312NUC4A

Date : 2019

Auteur : Sonia Dourlot

Reproduction soumise à autorisation du titulaire des droits d'exploitation

© Région Bourgogne-Franche-Comté, Inventaire du patrimoine



Papier à en-tête des Ets Pierre Frainier et ses Fils, 6 juin 1898.
25, Morteau, 30 rue de la Chaussée

Source :

Papier à en-tête des Ets Pierre Frainier et ses Fils, 6 juin 1898

Lieu de conservation : Collection particulière : Brice Leibundgut, Paris

N° de l'illustration : 20182500447NUC4A

Date : 2018

Reproduction soumise à autorisation du titulaire des droits d'exploitation

© Région Bourgogne-Franche-Comté, Inventaire du patrimoine



Papier à en-tête des Ets Pierre Frainier et ses Fils [détail], 6 juin 1898.

25, Morteau, 30 rue de la Chaussée

Source :

Papier à en-tête des Ets Pierre Frainier et ses Fils, 6 juin 1898

Lieu de conservation : Collection particulière : Brice Leibundgut, Paris

N° de l'illustration : 20182500448NUC4A

Date : 2018

Reproduction soumise à autorisation du titulaire des droits d'exploitation

© Région Bourgogne-Franche-Comté, Inventaire du patrimoine

— 705 —

Grande Manufacture de boîtes de Montres
P. FRAINIER et ses FILS
MORTEAU (Doubs)

FRANCE Installation Moderne et Modèle EXPORTATION
LA PLUS IMPORTANTE DE L'EUROPE
TÉLÉGRAMMES: FRAINIER MORTEAU — TÉLÉPHONE



INSTALLATION RÉCENTE DES
ATELIERS de GRAVURE et RÉDUCTIONS ARTISTIQUES
sur Acier

GENRES SPÉCIAUX POUR L'HORLOGERIE
Exécution et frappe de Médailles sur Modèles
Autorisation spéciale ministérielle

GRAND CONCOURS DE DÉCORATION
de la Société Franco-Comtoise des Amis des Beaux-Arts et
Arts-Industriels, Besançon, Juin 1901
DIPLOME D'HONNEUR
2 PRIX DE COLLABORATEURS dont un Premier à l'unanimité avec félicitations du Jury.

La Maison exécute en ce moment une COLLECTION NOUVELLE
de plus de 500 Modèles entièrement INEDITS,
variété surprenante de genres riches et de bon goût.
Nos articles ne sont livrés qu'aux Fabricants d'Horlogerie

NOTA: Les montres fabriquées à l'Étranger et emballées dans nos boîtes artistiques
munies de nos marques, rentrent en France sans difficultés de douanes.

****23****

Publicité pour la société P. Frainier et ses Fils, 1902.
25, Morteau, 30 rue de la Chaussée

Source :

Publicité pour la société P. Frainier et ses Fils, 1902. Publiée dans : Annuaire suisse Chapalay et Mottier. Edition spéciale. Spécial pour : Horlogerie, bijouterie, pièces à musique et toutes professions qui s'y rattachent. 1902. - Genève : Annuaire du Commerce Chapalay et Mottier, 1902, p. 705.

Lieu de conservation : Collection particulière : Jean-Claude Vuez, Villers-le-Lac

N° de l'illustration : 20172501629NUC4A

Date : 2017

Reproduction soumise à autorisation du titulaire des droits d'exploitation

© Région Bourgogne-Franche-Comté, Inventaire du patrimoine



Affiche publicitaire de la fabrique de boîtes de montre Frainier, à Morteau, vers 1902 ?

Source :

Affiche publicitaire de la société Pierre Frainier et Fils, dessin imprimé, par la société Frainier, s.d. [vers 1902 ?], impr. La Lithographie parisienne, Paris

Lieu de conservation : Musée de l'Horlogerie, Morteau

N° de l'illustration : 20182501621NUC4A

Date : 2018

Auteur : Sonia Dourlot

Reproduction soumise à autorisation du titulaire des droits d'exploitation

© Région Bourgogne-Franche-Comté, Inventaire du patrimoine



Affiche publicitaire de la société Pierre Frainier et Fils [détail du bâtiment], [vers 1902 ?].
25, Morteau, 30 rue de la Chaussée

Source :

Affiche publicitaire de la société Pierre Frainier et Fils, dessin imprimé, par la société Frainier, s.d. [vers 1902 ?], impr. La Lithographie parisienne, Paris

Lieu de conservation : Musée de l'Horlogerie, Morteau

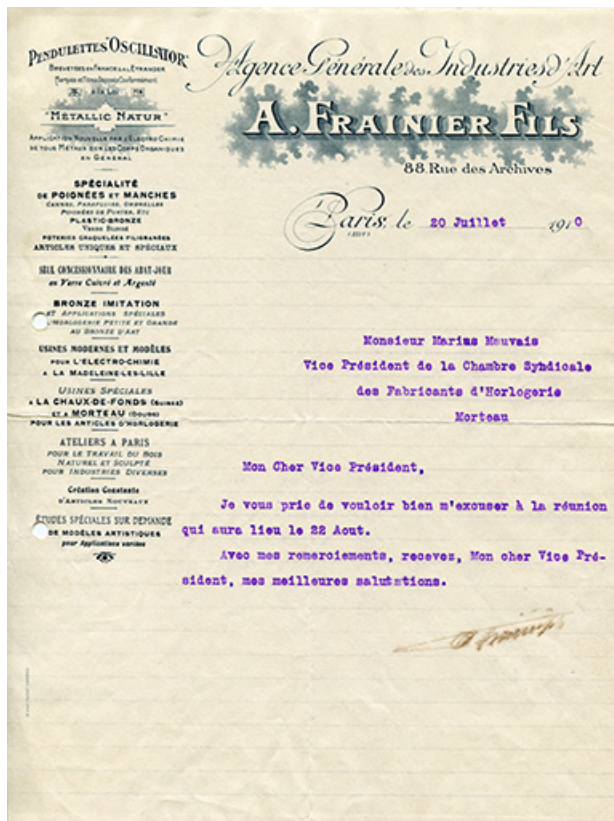
N° de l'illustration : 20182501622NUC4A

Date : 2018

Auteur : Sonia Dourlot

Reproduction soumise à autorisation du titulaire des droits d'exploitation

© Région Bourgogne-Franche-Comté, Inventaire du patrimoine



Papier à en-tête de l'Agence générale des Industries d'Art A. Frainier Fils, 20 juillet 1910.
25, Morteau, 30 rue de la Chaussée

Source :

Papier à en-tête de l'Agence générale des Industries d'Art A. Frainier Fils, 20 juillet 1910

Lieu de conservation : Collection particulière : Brice Leibundgut, Paris

N° de l'illustration : 20182500449NUC4A

Date : 2018

Reproduction soumise à autorisation du titulaire des droits d'exploitation

© Région Bourgogne-Franche-Comté, Inventaire du patrimoine



Premier papier à en-tête de la société des Ets Frainier, 30 juin 1915.
25, Morteau, 30 rue de la Chaussée

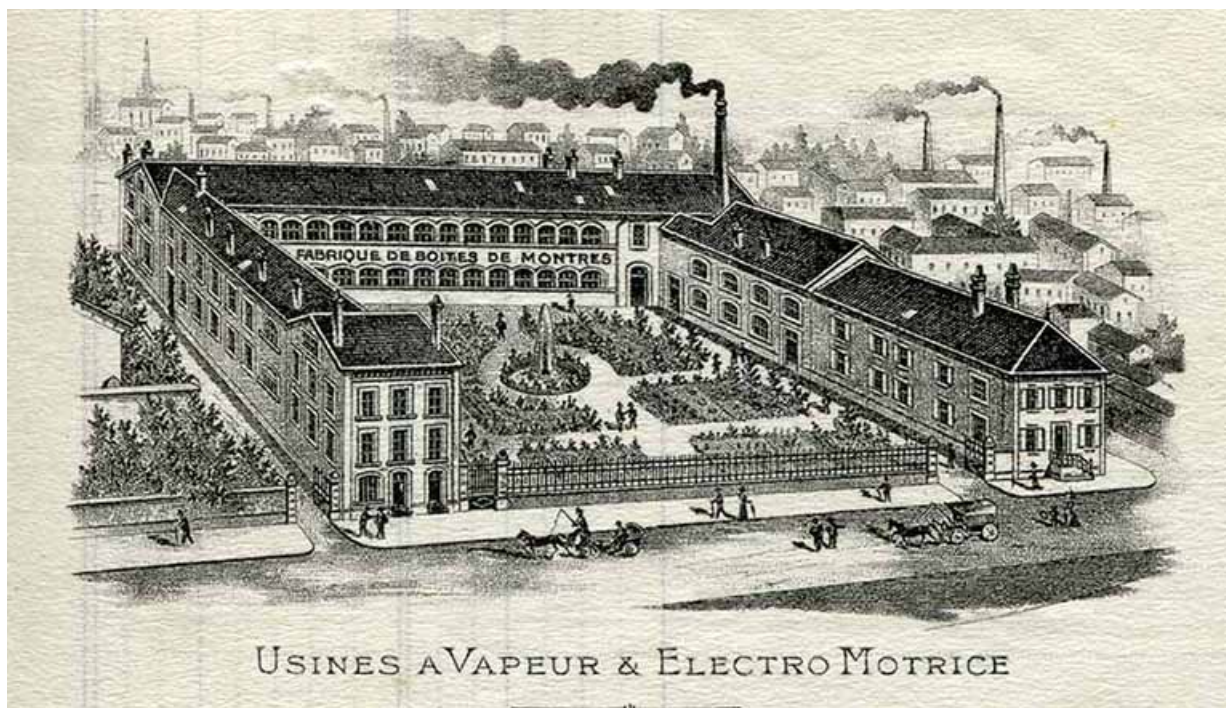
Source :

Deux papiers à en-tête de la société des Ets Frainier, 30 juin 1915
Lieu de conservation : Collection particulière : Henri Leiser, Morteau

N° de l'illustration : 20172500529NUC4A

Date : 2017

Reproduction soumise à autorisation du titulaire des droits d'exploitation
© Région Bourgogne-Franche-Comté, Inventaire du patrimoine



Deuxième papier à en-tête de la société des Ets Frainier [détail], 30 juin 1915.

25, Morteau, 30 rue de la Chaussée

Source :

Deux papiers à en-tête de la société des Ets Frainier, 30 juin 1915

Lieu de conservation : Collection particulière : Henri Leiser, Morteau

N° de l'illustration : 20172500531NUC4A

Date : 2017

Reproduction soumise à autorisation du titulaire des droits d'exploitation

© Région Bourgogne-Franche-Comté, Inventaire du patrimoine

MANUFACTURE DE BOÎTES DE MONTRES
Société des Établissements Frainier
Singe Sireur MORTEAU - Doubs

Le 25 Septembre 1948

RC / Monsieur Charles BARBIER
Fabrique d'Horlogerie
30 Avenue Carnot
BESANCON

Doit les articles suivants expédiés à vos
réquisitions et payables dans Morteau.
N° Livraison INDOFORM N° 676
Bordereau de Livraison N° 23682

QUANTITÉS	VENTE À COMMERCE TAXE 18% NON APPLICABLES		
144	Lépins acier mixte, bassine, à cuvettes, fonds bottlés, assortiments ovales, sur cage 18°1/2	330	47.520,--
	T.T. 1,01%		480,--
	TOTAL		48.000,--

Boîtes remises à Monsieur BONNET

" P.L. à 17094 "

LIVRAISON FAITE EN SUSPENSION DE LA PAYE

Il sera consenti un escompte de :

2% pour paiement comptant (10 Jours maxima)
1% pour paiement à 30 Jours (en fin de mois)
1% pour paiement à 60 Jours

1948/10/25
C. J. Sec

M. 1761

Papier à en-tête de la société des Ets Frainier, 25 septembre 1948.
25, Morteau, 30 rue de la Chaussée

Source :

Papier à en-tête de la société des Ets Frainier, 25 septembre 1948

Lieu de conservation : Collection particulière

N° de l'illustration : 20152500511NUC4A

Date : 2015

Reproduction soumise à autorisation du titulaire des droits d'exploitation

© Région Bourgogne-Franche-Comté, Inventaire du patrimoine



Papier à en-tête de la société des Ets Frainier [détail], 25 septembre 1948.

25, Morteau, 30 rue de la Chaussée

Source :

Papier à en-tête de la société des Ets Frainier, 25 septembre 1948

Lieu de conservation : Collection particulière

N° de l'illustration : 20152500512NUC4A

Date : 2015

Reproduction soumise à autorisation du titulaire des droits d'exploitation

© Région Bourgogne-Franche-Comté, Inventaire du patrimoine



Vue d'ensemble, depuis le nord-ouest, [1902].

25, Morteau, 30 rue de la Chaussée

Source :

Reportage photographique aux Ets Frainier, photographie, s.n., s.d. [1902]. Photographies publiées dans : Vaufrey, Constant. Les Etablissements Frainier à Morteau, 1988, p. 25-34.

Lieu de conservation : Musée de l'Horlogerie, Morteau

N° de l'illustration : 20182501610NUC4A

Date : 2018

Auteur : Sonia Dourlot

Reproduction soumise à autorisation du titulaire des droits d'exploitation

© Région Bourgogne-Franche-Comté, Inventaire du patrimoine



[Rouleaux et bandes métalliques en stock, avant découpe], [1902].
25, Morteau, 30 rue de la Chaussée

Source :

Reportage photographique aux Ets Frainier, photographie, s.n., s.d. [1902]. Photographies publiées dans : Vaufrey, Constant. Les Etablissements Frainier à Morteau, 1988, p. 25-34.

Lieu de conservation : Musée de l'Horlogerie, Morteau

N° de l'illustration : 20182501605NUC4A

Date : 2018

Auteur : Sonia Dourlot

Reproduction soumise à autorisation du titulaire des droits d'exploitation

© Région Bourgogne-Franche-Comté, Inventaire du patrimoine

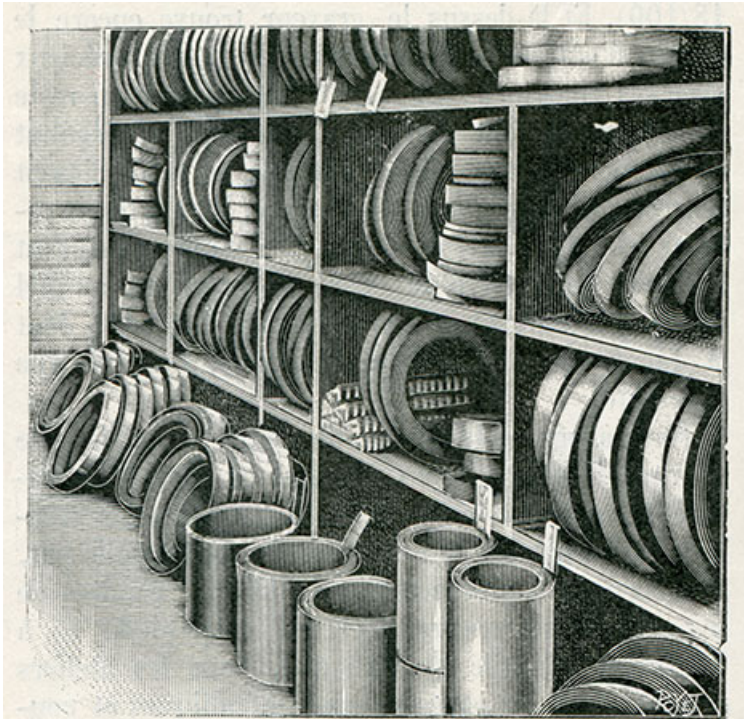


Fig. 1. — Fonds de boîte de montre à l'état de matière première
(usine Frainier)

Fonds de boîte de montre à l'état de matière première (usine Frainier), 1905.
25, Morteau, 30 rue de la Chaussée

Source :

**Fonds de boîte de montre à l'état de matière première (usine Frainier), gravure, par Poyet, s.d. [1905].
Publié dans : Reverchon, L. La montre moderne. La Nature, n° 1 659, 11 mars 1905, p. 232.**

N° de l'illustration : 20182500856NUC4A

Date : 2018

Reproduction soumise à autorisation du titulaire des droits d'exploitation

© Région Bourgogne-Franche-Comté, Inventaire du patrimoine



[Intérieur d'un magasin], [1902].
25, Morteau, 30 rue de la Chaussée

Source :

Reportage photographique aux Ets Frainier, photographie, s.n., s.d. [1902]. Photographies publiées dans : Vaufrey, Constant. Les Etablissements Frainier à Morteau, 1988, p. 25-34.

Lieu de conservation : Musée de l'Horlogerie, Morteau

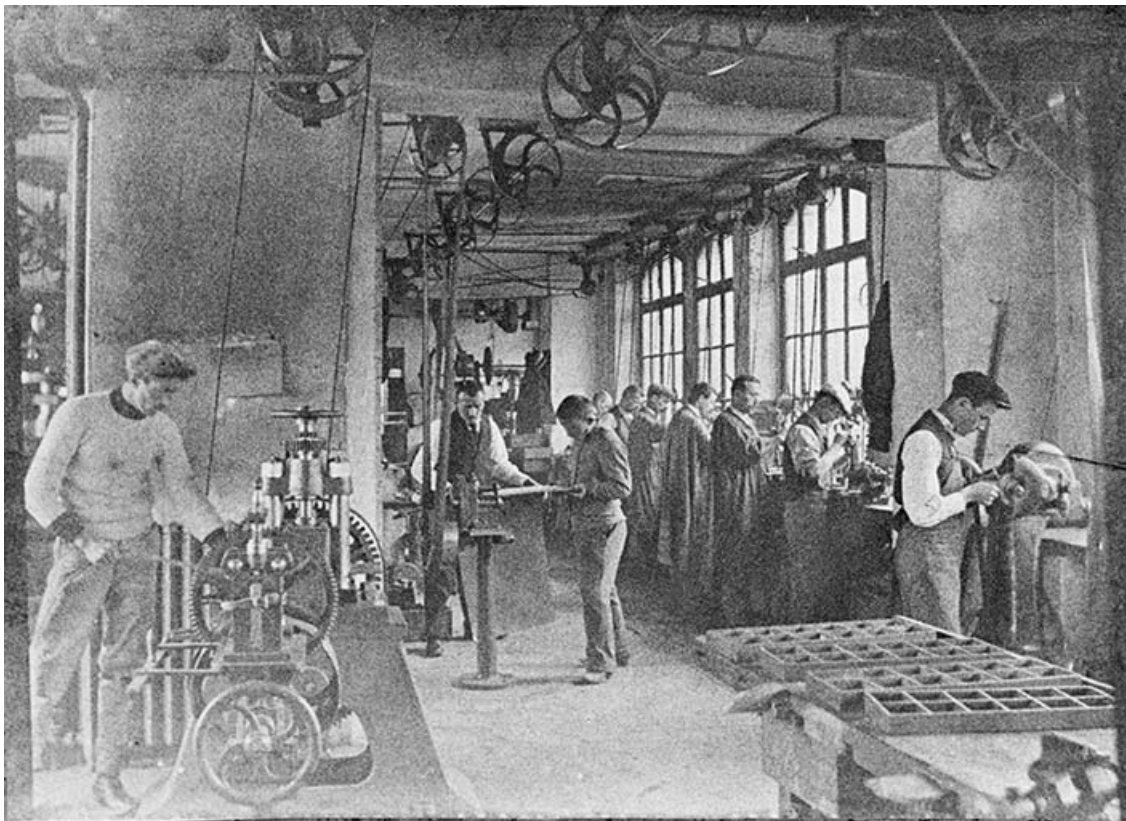
N° de l'illustration : 20182501620NUC4A

Date : 2018

Auteur : Sonia Dourlot

Reproduction soumise à autorisation du titulaire des droits d'exploitation

© Région Bourgogne-Franche-Comté, Inventaire du patrimoine



Atelier de fabrication, [1902] (légende donnée à la photographie publiée dans : Vaufrey, Constant. Les Etablissements Frainier à Morteau, 1988, p. 25).

25, Morteau, 30 rue de la Chaussée

Source :

Reportage photographique aux Ets Frainier, photographie, s.n., s.d. [1902]. Photographies publiées dans : Vaufrey, Constant. Les Etablissements Frainier à Morteau, 1988, p. 25-34.

Lieu de conservation : Musée de l'Horlogerie, Morteau

N° de l'illustration : 20182501606NUC4A

Date : 2018

Auteur : Sonia Dourlot

Reproduction soumise à autorisation du titulaire des droits d'exploitation

© Région Bourgogne-Franche-Comté, Inventaire du patrimoine



Atelier des graveurs et guillocheurs, [1902] (légende donnée à la photographie publiée dans : Vaufrey, Constant. Les Etablissements Frainier à Morteau, 1988, p. 25).

25, Morteau, 30 rue de la Chaussée

Source :

Reportage photographique aux Ets Frainier, photographie, s.n., s.d. [1902]. Photographies publiées dans : Vaufrey, Constant. Les Etablissements Frainier à Morteau, 1988, p. 25-34.

Lieu de conservation : Musée de l'Horlogerie, Morteau

N° de l'illustration : 20182501607NUC4A

Date : 2018

Auteur : Sonia Dourlot

Reproduction soumise à autorisation du titulaire des droits d'exploitation

© Région Bourgogne-Franche-Comté, Inventaire du patrimoine



Atelier des mécaniciens, [1902] (légende donnée à la photographie publiée dans : Vaufrey, Constant. Les Etablissements Frainier à Morteau, 1988, p. 27).

25, Morteau, 30 rue de la Chaussée

Source :

Reportage photographique aux Ets Frainier, photographie, s.n., s.d. [1902]. Photographies publiées dans : Vaufrey, Constant. Les Etablissements Frainier à Morteau, 1988, p. 25-34.

Lieu de conservation : Musée de l'Horlogerie, Morteau

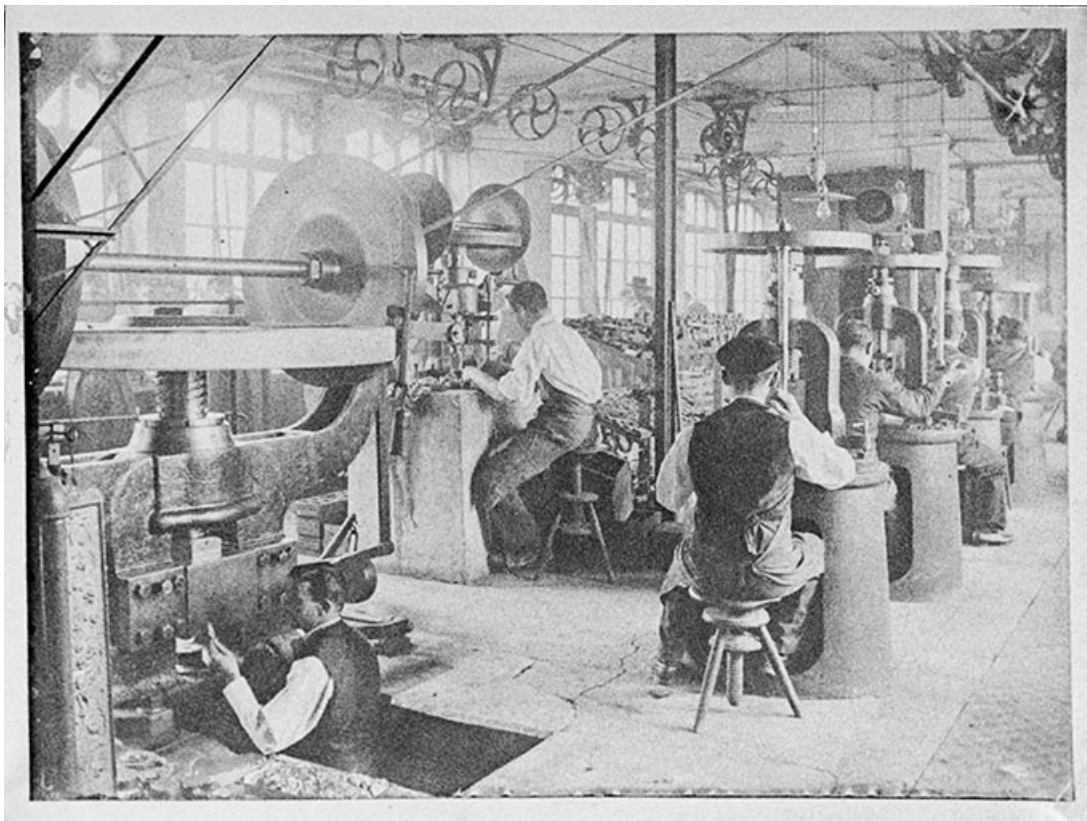
N° de l'illustration : 20182501616NUC4A

Date : 2018

Auteur : Sonia Dourlot

Reproduction soumise à autorisation du titulaire des droits d'exploitation

© Région Bourgogne-Franche-Comté, Inventaire du patrimoine



Atelier de frappe, [1902] (légende donnée à la photographie publiée dans : Vaufrey, Constant. Les Etablissements Frainier à Morteau, 1988, p. 27).

25, Morteau, 30 rue de la Chaussée

Source :

Reportage photographique aux Ets Frainier, photographie, s.n., s.d. [1902]. Photographies publiées dans : Vaufrey, Constant. Les Etablissements Frainier à Morteau, 1988, p. 25-34.

Lieu de conservation : Musée de l'Horlogerie, Morteau

N° de l'illustration : 20182501614NUC4A

Date : 2018

Auteur : Sonia Dourlot

Reproduction soumise à autorisation du titulaire des droits d'exploitation

© Région Bourgogne-Franche-Comté, Inventaire du patrimoine

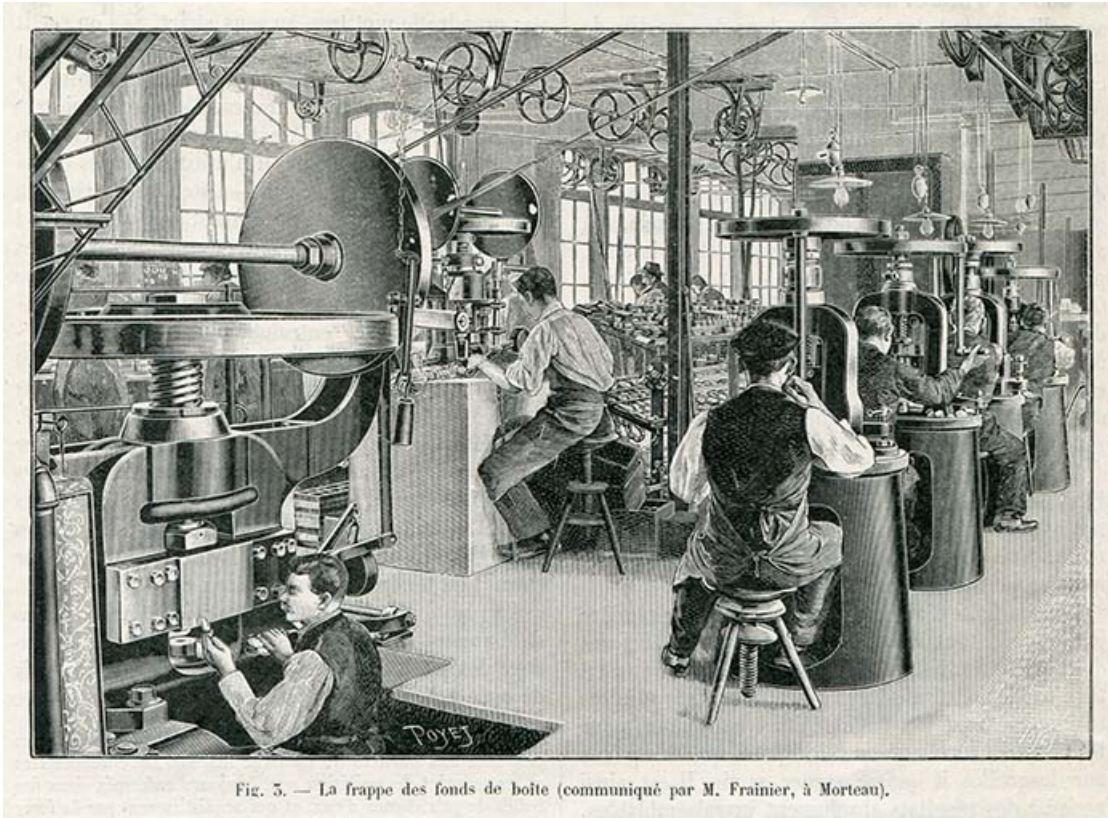


Fig. 5. — La frappe des fonds de boîte (communiqué par M. Frainier, à Morteau).

La frappe des fonds de boîte (communiqué par M. Frainier, à Morteau), 1905.
25, Morteau

Source :

La frappe des fonds de boîte (communiqué par M. Frainier, à Morteau), gravure, par Poyet, s.d. [1905].
Publié dans : Reverchon, L. La montre moderne. La Nature, n° 1 659, 11 mars 1905, p. 232.

N° de l'illustration : 20182500857NUC4A

Date : 2018

Reproduction soumise à autorisation du titulaire des droits d'exploitation

© Région Bourgogne-Franche-Comté, Inventaire du patrimoine



Atelier de fabrication et contrôle, [1902] (légende donnée à la photographie publiée dans : Vaufrey, Constant. Les Etablissements Frainier à Morteau, 1988, p. 29).

25, Morteau, 30 rue de la Chaussée

Source :

Reportage photographique aux Ets Frainier, photographie, s.n., s.d. [1902]. Photographies publiées dans : Vaufrey, Constant. Les Etablissements Frainier à Morteau, 1988, p. 25-34.

Lieu de conservation : Musée de l'Horlogerie, Morteau

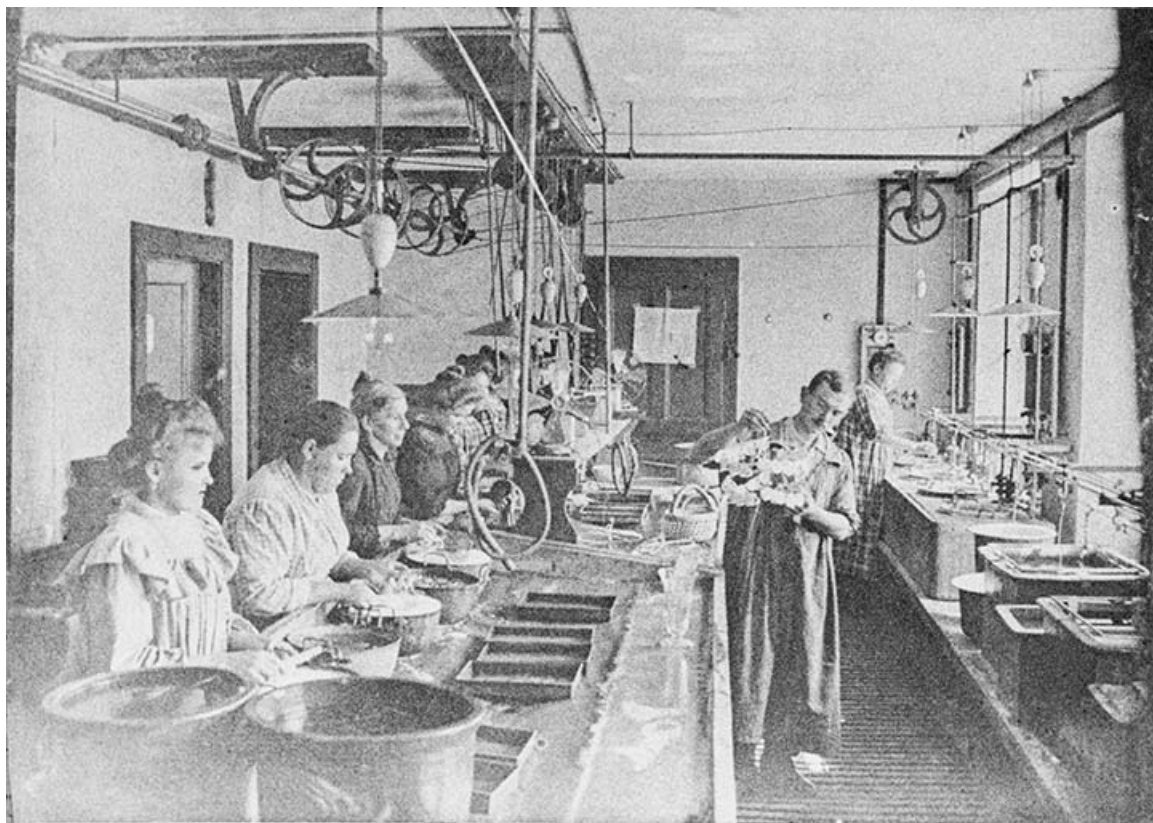
N° de l'illustration : 20182501613NUC4A

Date : 2018

Auteur : Sonia Dourlot

Reproduction soumise à autorisation du titulaire des droits d'exploitation

© Région Bourgogne-Franche-Comté, Inventaire du patrimoine



Atelier d'hydroplastie, [1902] (légende donnée à la photographie publiée dans : Vaufrey, Constant. Les Etablissements Frainier à Morteau, 1988, p. 31).

25, Morteau, 30 rue de la Chaussée

Source :

Reportage photographique aux Ets Frainier, photographie, s.n., s.d. [1902]. Photographies publiées dans : Vaufrey, Constant. Les Etablissements Frainier à Morteau, 1988, p. 25-34.

Lieu de conservation : Musée de l'Horlogerie, Morteau

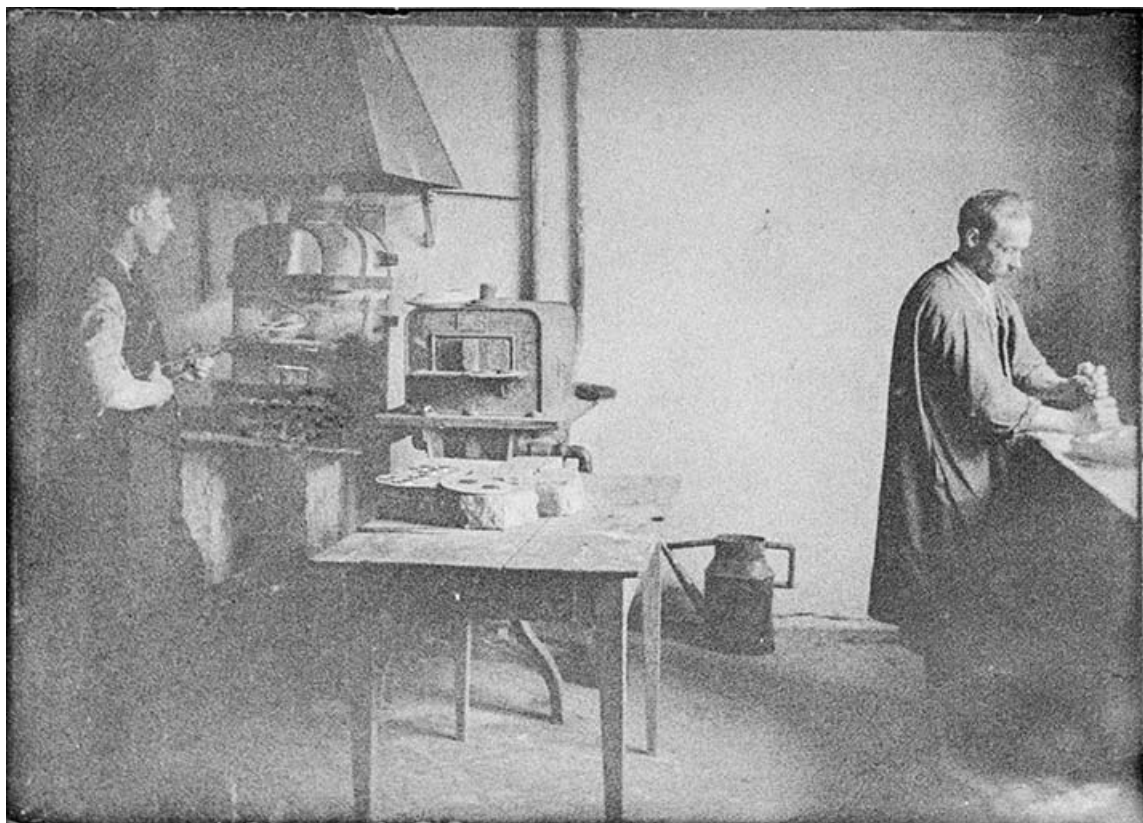
N° de l'illustration : 20182501615NUC4A

Date : 2018

Auteur : Sonia Dourlot

Reproduction soumise à autorisation du titulaire des droits d'exploitation

© Région Bourgogne-Franche-Comté, Inventaire du patrimoine



Atelier d'émaillage, [1902] (légende donnée à la photographie publiée dans : Vaufrey, Constant. Les Etablissements Frainier à Morteau, 1988, p. 31).

25, Morteau, 30 rue de la Chaussée

Source :

Reportage photographique aux Ets Frainier, photographie, s.n., s.d. [1902]. Photographies publiées dans : Vaufrey, Constant. Les Etablissements Frainier à Morteau, 1988, p. 25-34.

Lieu de conservation : Musée de l'Horlogerie, Morteau

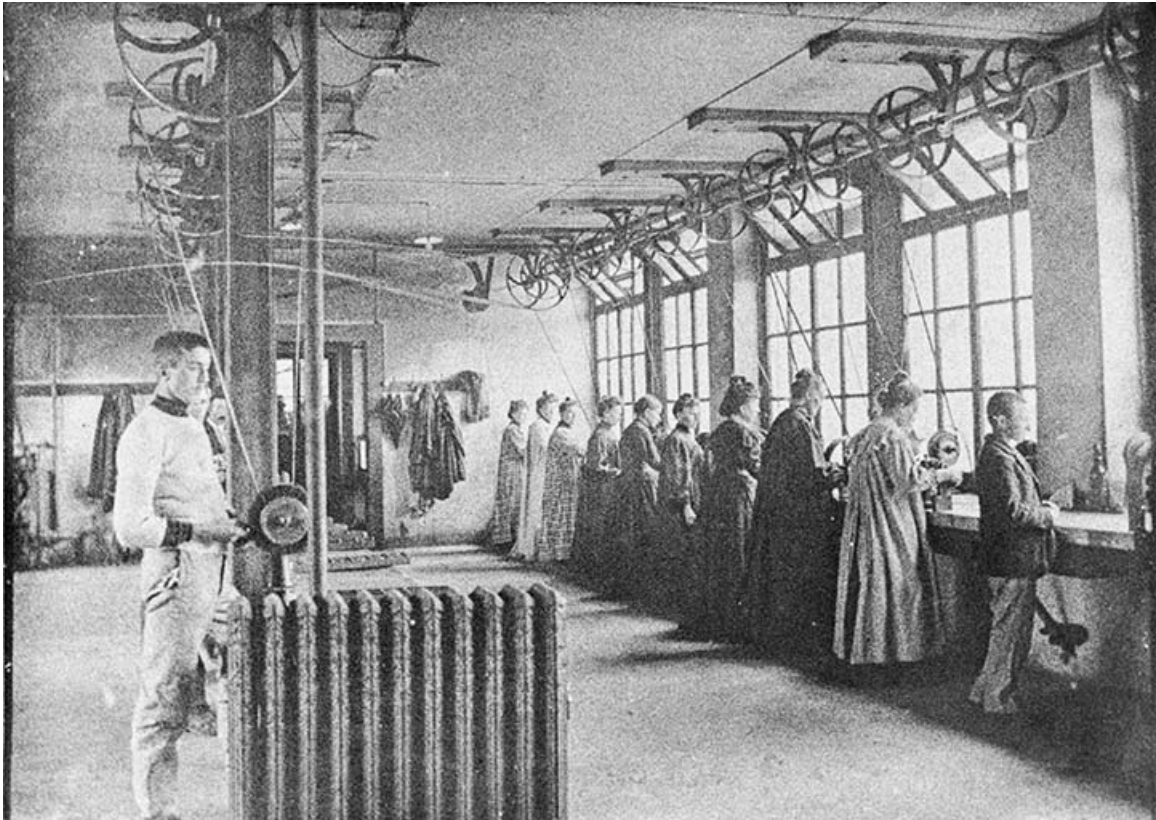
N° de l'illustration : 20182501619NUC4A

Date : 2018

Auteur : Sonia Dourlot

Reproduction soumise à autorisation du titulaire des droits d'exploitation

© Région Bourgogne-Franche-Comté, Inventaire du patrimoine



Atelier de polissage (Frainier), [1902] (légende donnée à la photographie publiée dans : Vaufrey, Constant. Les Etablissements Frainier à Morteau, 1988, p. 33).

25, Morteau, 30 rue de la Chaussée

Source :

Reportage photographique aux Ets Frainier, photographie, s.n., s.d. [1902]. Photographies publiées dans : Vaufrey, Constant. Les Etablissements Frainier à Morteau, 1988, p. 25-34.

Lieu de conservation : Musée de l'Horlogerie, Morteau

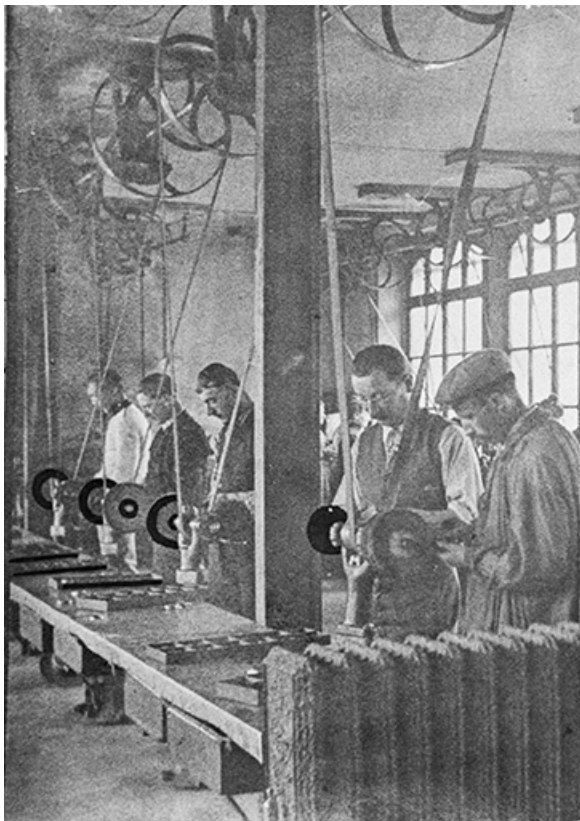
N° de l'illustration : 20182501618NUC4A

Date : 2018

Auteur : Sonia Dourlot

Reproduction soumise à autorisation du titulaire des droits d'exploitation

© Région Bourgogne-Franche-Comté, Inventaire du patrimoine



[Atelier de polissage], [1902].

25, Morteau, 30 rue de la Chaussée

Source :

Reportage photographique aux Ets Frainier, photographie, s.n., s.d. [1902]. Photographies publiées dans : Vaufrey, Constant. Les Etablissements Frainier à Morteau, 1988, p. 25-34.

Lieu de conservation : Musée de l'Horlogerie, Morteau

N° de l'illustration : 20182501612NUC4A

Date : 2018

Auteur : Sonia Dourlot

Reproduction soumise à autorisation du titulaire des droits d'exploitation

© Région Bourgogne-Franche-Comté, Inventaire du patrimoine



Atelier de tournage (Frainier), [1902] (légende donnée à la photographie publiée dans : Vaufrey, Constant. Les Etablissements Frainier à Morteau, 1988, p. 33).

25, Morteau, 30 rue de la Chaussée

Source :

Reportage photographique aux Ets Frainier, photographie, s.n., s.d. [1902]. Photographies publiées dans : Vaufrey, Constant. Les Etablissements Frainier à Morteau, 1988, p. 25-34.

Lieu de conservation : Musée de l'Horlogerie, Morteau

N° de l'illustration : 20182501617NUC4A

Date : 2018

Auteur : Sonia Dourlot

Reproduction soumise à autorisation du titulaire des droits d'exploitation

© Région Bourgogne-Franche-Comté, Inventaire du patrimoine



Atelier de sculpture pour original des machines à guillocher, [1902] (légende donnée à la photographie publiée dans : Vaufrey, Constant. Les Etablissements Frainier à Morteau, 1988, p. 34).

25, Morteau, 30 rue de la Chaussée

Source :

Reportage photographique aux Ets Frainier, photographie, s.n., s.d. [1902]. Photographies publiées dans : Vaufrey, Constant. Les Etablissements Frainier à Morteau, 1988, p. 25-34.

Lieu de conservation : Musée de l'Horlogerie, Morteau

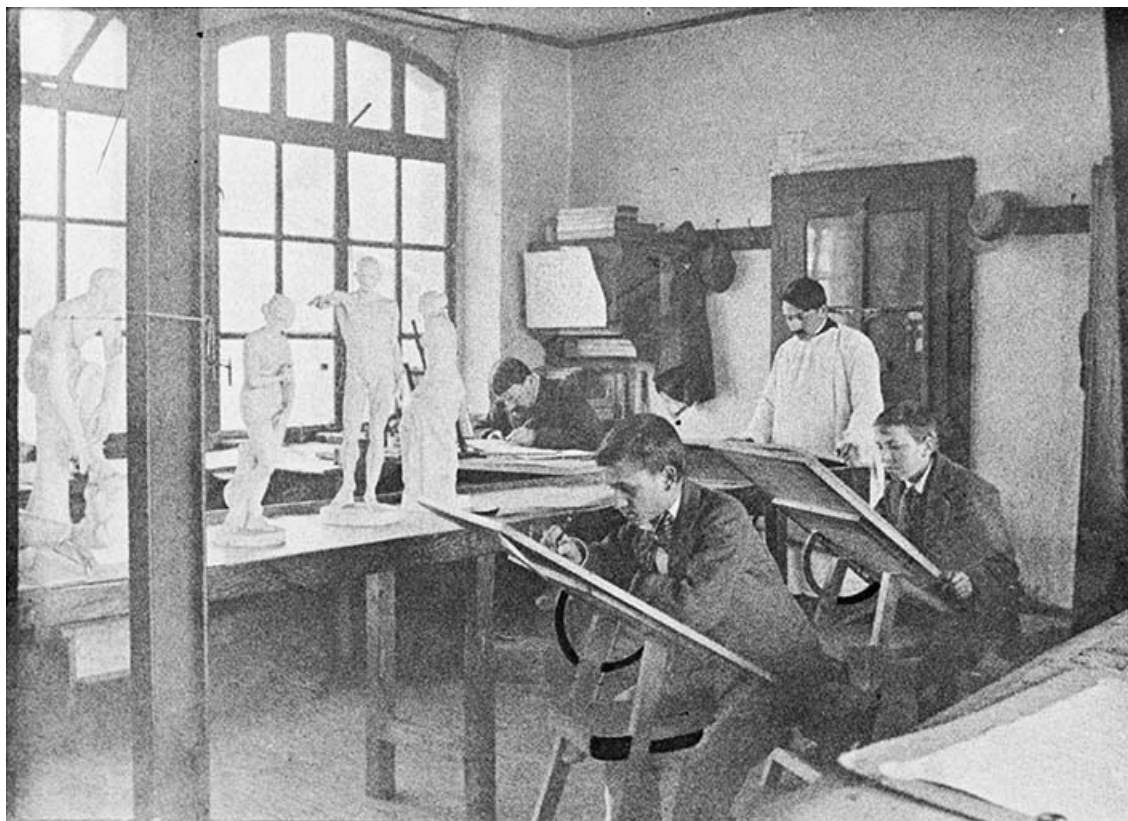
N° de l'illustration : 20182501609NUC4A

Date : 2018

Auteur : Sonia Dourlot

Reproduction soumise à autorisation du titulaire des droits d'exploitation

© Région Bourgogne-Franche-Comté, Inventaire du patrimoine



Atelier de dessin (Frainier), [1902] (légende donnée à la photographie publiée dans : Vaufrey, Constant. Les Etablissements Frainier à Morteau, 1988, p. 34).

25, Morteau, 30 rue de la Chaussée

Source :

Reportage photographique aux Ets Frainier, photographie, s.n., s.d. [1902]. Photographies publiées dans : Vaufrey, Constant. Les Etablissements Frainier à Morteau, 1988, p. 25-34.

Lieu de conservation : Musée de l'Horlogerie, Morteau

N° de l'illustration : 20182501608NUC4A

Date : 2018

Auteur : Sonia Dourlot

Reproduction soumise à autorisation du titulaire des droits d'exploitation

© Région Bourgogne-Franche-Comté, Inventaire du patrimoine



91 - Morteau - Vue générale pendant l'inondation du 20 janvier 1910.
25, Morteau

Source :

91 - Morteau - Vue générale pendant l'inondation du 20 janvier 1910, carte postale, s.n., Farine Frères éd. au Locle et à Morteau. Porte la date 19 août 1911 au recto (tampon) et au verso (manuscrite).

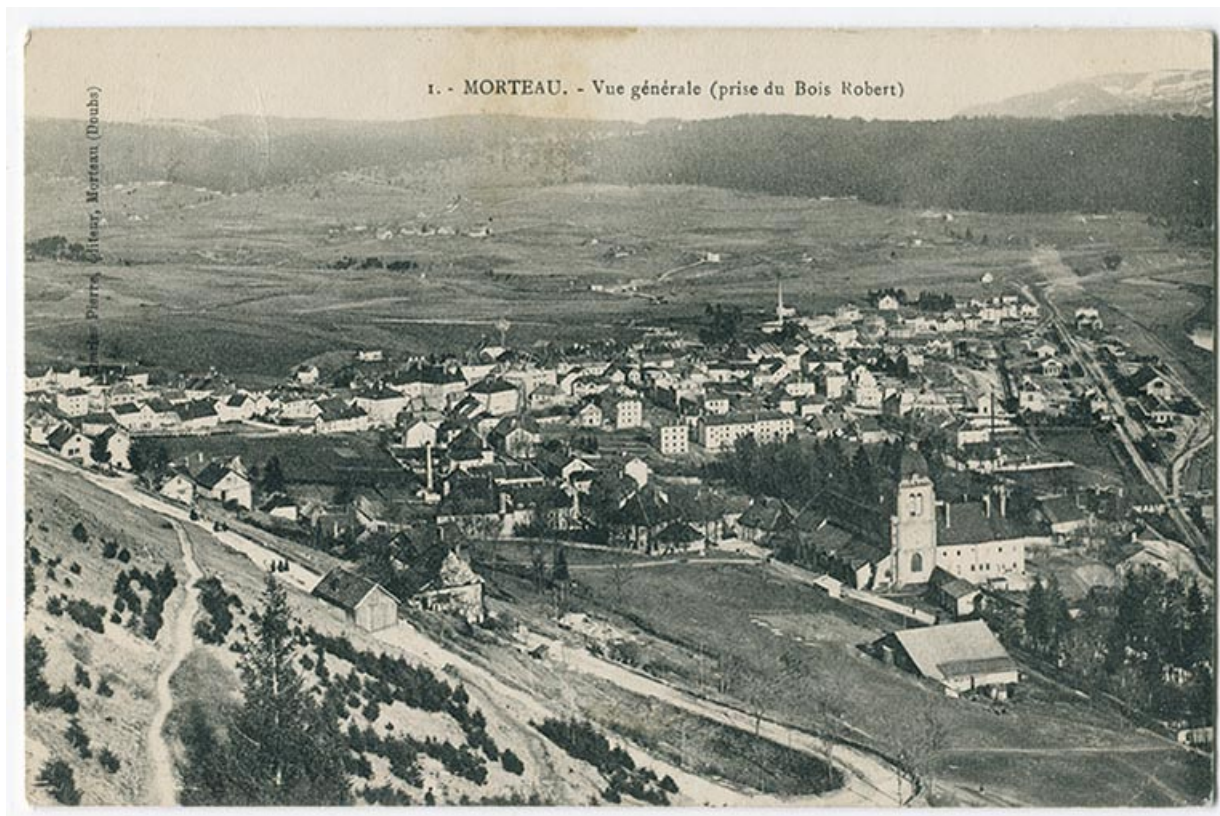
Lieu de conservation : Collection particulière : Henri Ethalon, Les Ecorces

N° de l'illustration : 20172501433NUC2A

Date : 2017

Reproduction soumise à autorisation du titulaire des droits d'exploitation

© Région Bourgogne-Franche-Comté, Inventaire du patrimoine



1. - Morteau. - Vue générale (prise du Bois Robert), 1er quart 20e siècle [avant 1911]. L'usine, au centre de l'image, se marque par sa cheminée.

25, Morteau, 30 rue de la Chaussée

Source :

1. - Morteau. - Vue générale (prise du Bois Robert), carte postale, s.n., [1er quart 20e siècle, avant 1911], Charles Pierre éd. à Morteau. Porte la date 18 août 1911 (tampon) au verso.

Lieu de conservation : Collection particulière : Henri Ethalon, Les Ecorces

N° de l'illustration : 20172501432NUC2A

Date : 2017

Reproduction soumise à autorisation du titulaire des droits d'exploitation

© Région Bourgogne-Franche-Comté, Inventaire du patrimoine



Morteau industriel. - La Manufacture P. Frainier et ses Fils, 1899-1900.
25, Morteau

Source :

Morteau industriel. - La Manufacture P. Frainier et ses Fils, carte postale, s.n., 1899-1900, Charles Pierre éd. à Morteau. Porte les dates 30 août 1901 (manuscrite) au recto et 31 août 1901 (tampon) au verso.
Lieu de conservation : Collection particulière : Jean-Claude Vuez, Villers-le-Lac

N° de l'illustration : 20172501635NUC4A

Date : 2017

Reproduction soumise à autorisation du titulaire des droits d'exploitation
© Région Bourgogne-Franche-Comté, Inventaire du patrimoine



47 - Fabrique de Montres Frainier, à Morteau, limite 19e siècle 20e siècle.
25, Morteau, 30 rue de la Chaussée

Source :

47 - Fabrique de Montres Frainier, à Morteau, carte postale, s.n., s.d. [limite 19e siècle 20e siècle], Cochois éd. à Morteau

Lieu de conservation : Collection particulière : Henri Ethalon, Les Ecorces

N° de l'illustration : 20172501445NUC2A

Date : 2017

Reproduction soumise à autorisation du titulaire des droits d'exploitation

© Région Bourgogne-Franche-Comté, Inventaire du patrimoine



[Vue d'ensemble du quartier de l'église et de la Glapiney, depuis le nord], milieu 20e siècle.
25, Morteau, 30 rue de la Chaussée

Source :

[Vue d'ensemble du quartier de l'église et de la Glapiney, depuis le nord], photographie (plaque de verre), par
Manias (?), s.d. [milieu 20e siècle]. Cote(s) originale(s) et inscription(s) : Morteau 1532 ?

Lieu de conservation : Région Bourgogne-Franche-Comté, Inventaire et Patrimoine, Besançon - Cote du document : Fonds
Manias

N° de l'illustration : 20062501074PY

Date : 2006

Reproduction soumise à autorisation du titulaire des droits d'exploitation

© Région Bourgogne-Franche-Comté, Inventaire du patrimoine



Vue d'ensemble plongeante, depuis le nord-ouest.

25, Morteau, 30 rue de la Chaussée

N° de l'illustration : 20132502110NUC2A

Date : 2013

Auteur : Yves Sancey

Reproduction soumise à autorisation du titulaire des droits d'exploitation

© Région Bourgogne-Franche-Comté, Inventaire du patrimoine



Vue d'ensemble depuis la rue, à l'est, avec au premier plan l'extrémité de l'aile orientale.
25, Morteau, 30 rue de la Chaussée

N° de l'illustration : 20132502108NUC2A

Date : 2013

Auteur : Yves Sancey

Reproduction soumise à autorisation du titulaire des droits d'exploitation

© Région Bourgogne-Franche-Comté, Inventaire du patrimoine



Usine de boîtes de montre Frainier, à Morteau.

25, Morteau

N° de l'illustration : 20132502104NUC2A

Date : 2013

Auteur : Yves Sancey

Reproduction soumise à autorisation du titulaire des droits d'exploitation

© Région Bourgogne-Franche-Comté, Inventaire du patrimoine



Aile nord : façade antérieure.

25, Morteau, 30 rue de la Chaussée

N° de l'illustration : 20132502103NUC2A

Date : 2013

Auteur : Yves Sancey

Reproduction soumise à autorisation du titulaire des droits d'exploitation

© Région Bourgogne-Franche-Comté, Inventaire du patrimoine



Aile nord : façade postérieure.

25, Morteau, 30 rue de la Chaussée

N° de l'illustration : 20132502109NUC2A

Date : 2013

Auteur : Yves Sancey

Reproduction soumise à autorisation du titulaire des droits d'exploitation

© Région Bourgogne-Franche-Comté, Inventaire du patrimoine



Ailes ouest et nord.

25, Morteau, 30 rue de la Chaussée

N° de l'illustration : 20132502102NUC2A

Date : 2013

Auteur : Yves Sancey

Reproduction soumise à autorisation du titulaire des droits d'exploitation

© Région Bourgogne-Franche-Comté, Inventaire du patrimoine



Aile ouest : façade orientale (sur cour).
25, Morteau, 30 rue de la Chaussée

N° de l'illustration : 20132502111NUC2A

Date : 2013

Auteur : Yves Sancey

Reproduction soumise à autorisation du titulaire des droits d'exploitation

© Région Bourgogne-Franche-Comté, Inventaire du patrimoine



Aile ouest : façade occidentale, vue de trois quarts droite.

25, Morteau, 30 rue de la Chaussée

N° de l'illustration : 20132502105NUC2A

Date : 2013

Auteur : Yves Sancey

Reproduction soumise à autorisation du titulaire des droits d'exploitation

© Région Bourgogne-Franche-Comté, Inventaire du patrimoine



Aile ouest : façade occidentale, vue de trois quarts gauche.

25, Morteau, 30 rue de la Chaussée

N° de l'illustration : 20132502107NUC2A

Date : 2013

Auteur : Yves Sancey

Reproduction soumise à autorisation du titulaire des droits d'exploitation

© Région Bourgogne-Franche-Comté, Inventaire du patrimoine



Aile ouest : façade occidentale du corps donnant sur la rue.
25, Morteau, 30 rue de la Chaussée

N° de l'illustration : 20132502106NUC2A

Date : 2013

Auteur : Yves Sancey

Reproduction soumise à autorisation du titulaire des droits d'exploitation

© Région Bourgogne-Franche-Comté, Inventaire du patrimoine