

## USINE DE FOURNITURES POUR L'HORLOGERIE BILLON ET FILS, PUIS USINE D'HORLOGERIE ZÉNITH, PUIS FRANCE-EBAUCHES, ACTUELLEMENT IMMEUBLE DE BUREAUX

Bourgogne-Franche-Comté, Doubs  
Besançon  
chemin des Ragots

Dossier IA25001746 réalisé en  
2017

Auteur(s) : Raphaël Favereaux



### Historique

La fabrique de ressorts de montres Billon et Fils apparaît dans un encart publicitaire paru en juin 1913 dans la revue La France Horlogère. Située à l'angle des chemins des Ragots et du Fort de Bregille, l'usine semble avoir été récemment construite. Cette société a été fondée en 1908 par Jules Claudot-Billon, primitivement installée au n°49 rue Bersot (IA25000629). L'affaire est transférée début 1921 au 64 rue des Granges. En mars 1921, la Compagnie des appareils et magnétos Zénith, filiale des sociétés des montres Zénith (Le Locle, Suisse) et du carburateur Zénith (4-51 chemin Feuillat à Lyon) cherche des locaux vacants pour établir une unité de production de "pendules et pendulettes, émaillées ou non". D'abord installée rue des Villas Bisontines, l'affaire est transférée vers 1923 dans l'usine Billon, alors désaffectée. Le 23 avril 1923, James Favre, directeur général de la fabrique des montres Zénith, et Henri Ledoux, ancien avoué à Besançon, fondent la Société française d'horlogerie Zénith, ayant pour objet la fabrication et le commerce de l'horlogerie, et dont le siège social est fixé chemin des Ragots. En 1924, la société absorbe la Compagnie des appareils Zénith, domiciliée 3 rue de Rigny à Paris. Possédant une usine à Versailles (82 avenue de Paris), cette dernière fait construire au même moment une fonderie de précision 11B rue Nicolas Bruand à Besançon. L'effectif passe de 65 ouvriers entre 1928 à 32 en 1933. En 1949, une annexe est construite au nord pour y installer un groupe électrogène auxiliaire. A cette date, l'usine emploie 70 personnes. En 1956-1957, elle est agrandie d'après un projet de l'architecte Armand Jaboeuf (Besançon, 24 rue de la Viotte). Le plan prévoit la construction d'une conciergerie, adossée au sud de la façade antérieure, et un atelier en L, bâti dans le prolongement nord de l'usine primitive. D'abord spécialisée dans le montage des montres avec fabrication des ébauches, l'usine se tourne dans le 3e quart du 20e siècle vers la fabrication d'un seul type de mouvement (dame 7 ¾), de l'ébauche à la terminaison, pour les besoins de l'ensemble du groupe. En 1971, l'usine emploie 100 personnes et produit chaque année entre 60 000 et 100 000 pièces de montres. L'effectif est encore de 30 personnes lorsque la fabrique ferme ses portes en 1975. En 1987, la société horlogère France-Ebauches, implantée à Villers-le-Lac (IA25001435), Maîche (IA25001356) et Valdahon (IA25001533), y fixe sa direction générale, ses services financiers, administratifs et commerciaux. France-Ebauches quitte le lieu en 1994 et rapatrie ses services à Valdahon. Le bâtiment est occupé quelques années par le Tribunal de grande instance. Depuis le début des années 2000, il abrite des services de la collectivité régionale (Franche-Comté, actuellement Bourgogne-Franche-Comté). Le bâtiment a été isolé par l'extérieur vers 2010, modifiant ses façades.

**Période(s) principale(s) :** 1er quart 20e siècle

**Période(s) secondaire(s) :** 3e quart 20e siècle

**Auteur(s) de l'oeuvre :**

Armand Jaboeuf (architecte, attribution par source)

### Description

L'atelier de fabrication initial est construit en pierre de taille, brique et moellon de calcaire enduit. Il comprend un sous-sol, un rez-de-chaussée surélevé et deux étages carrés. Les adjonctions des années 1950 sont construites en parpaing de béton et béton armé enduit. La conciergerie est couverte d'un toit-terrasse, alors que l'aile en retour d'angle, au nord-est, reprend

l'élévation originelle, avec en couverture un toit à longs pans, croupes et tuile mécanique. Malgré l'isolation extérieure et le vitrage moderne, on retrouve l'élévation du bâtiment originel.

## Eléments descriptifs

**Murs** : béton, béton, parpaing de béton, béton armé, enduit, enduit

**Toit** : tuile mécanique, béton en couverture

**Etages** : sous-sol, rez-de-chaussée surélevé, 2 étages carrés

**Energie utilisée** : énergie électrique achetée

## Sources documentaires

### Documents d'archives

#### • 2 F 11 Commerce et industrie (1802-1939)

Archives communales, Besançon, 2 F 11 Commerce et industrie (1802-1939)

Lieu de conservation : Archives communales, Besançon- Cote du document : 2 F 11

#### • 7 F3 Mouvements de grève et conflits du travail (1884-1953)

Archives communales, Besançon, 7 F3 Mouvements de grève et conflits du travail (1884-1953)

Lieu de conservation : Archives communales, Besançon- Cote du document : 7 F3

#### • 3 P 57 Cadastre de la commune de Besançon, 1835-1976

3 P 57 Cadastre de la commune de Besançon, 1835-1976- 3 P 845/1-9 : Atlas parcellaire (1833-1834)- 3 P 57/1-3 : Registre des états de sections (1835)- 3 P 57/4-18 : Matrice cadastrale des propriétés bâties et non bâties (1835-1914)- 3 P 57/32-41 : Matrice cadastrale des propriétés bâties (1882-1910)- 3 P 57/76-116 : Matrice cadastrale des propriétés bâties (1911-1965)

Lieu de conservation : Archives départementales du Doubs, Besançon- Cote du document : 3 P 57

#### • 1 T 33 Autorisations d'occupation du sol (permis de construire, etc.) (1949-1950)

Archives communales, Besançon, 1 T 33 Autorisations d'occupation du sol (permis de construire, etc.) (1949-1950)

Lieu de conservation : Archives communales, Besançon- Cote du document : 1 T 33

#### • 1 T 54 Autorisations d'occupation du sol (permis de construire, etc.) (1952)

Archives communales, Besançon, 1 T 54 Autorisations d'occupation du sol (permis de construire, etc.) (1952)

Lieu de conservation : Archives communales, Besançon- Cote du document : 1 T 54

#### • 4 U 5/232 Justice de paix de Besançon Nord. Actes de société (1920-1936)

Archives départementales du Doubs, Besançon, 4 U 5/232 Justice de paix de Besançon Nord. Actes de société (1920-1936)

Lieu de conservation : Archives départementales du Doubs, Besançon- Cote du document : 4 U 5/232

#### • 6 U/485 Tribunal de commerce. Actes de société (1872-1939)

Archives départementales du Doubs, Besançon, 6 U/485 Tribunal de commerce. Actes de société (1872-1939)

Lieu de conservation : Archives départementales du Doubs, Besançon- Cote du document : 6 U/485

#### • 6 U/488 Tribunal de commerce. Actes de société (1871-1938)

Archives départementales du Doubs, Besançon, 6 U/488 Tribunal de commerce. Actes de société (1871-1938)

Lieu de conservation : Archives départementales du Doubs, Besançon- Cote du document : 6 U/488

#### • 171 W 9 Etablissements classés (1956)

Archives départementales du Doubs, Besançon, 171 W 9 Etablissements classés (1956)

Lieu de conservation : Archives départementales du Doubs, Besançon- Cote du document : 171 W 9

#### • 659 W 8 Les sociétés industrielles à Besançon (décembre 1975)

Archives communales, Besançon, 659 W 8 Les sociétés industrielles à Besançon (décembre 1975)

Lieu de conservation : Archives communales, Besançon- Cote du document : 659 W 8

#### • Les ébauches françaises (les calibres français), 1947

Les ébauches françaises (les calibres français) / Documentation réunie par : Christian Johanet. - Paris : Revue française des Bijoutiers Horlogers, Pierre Johanet, s.d. [1947]. 100 p. : ill. ; 21 x 27 cm.

Lieu de conservation : Musée de l'Horlogerie, Morteau

#### • Annuaire Paris-Bijoux

Annuaire Paris-Bijoux, publiant dans un seul volume toutes les adresses de Paris et de la province (Suisse en partie). - Paris : Paris Bijoux.

## Bibliographie

#### • Cent cinquantième de la fabrique d'horlogerie de Besançon, 1943

Cent cinquantième de la fabrique d'horlogerie de Besançon. - S.l. [Besançon] : impr. Millot Frères, 1943, 40 p. [Plaquette souvenir éditée par le syndicat de la fabrique d'horlogerie de Besançon à l'occasion du cent cinquantième anniversaire de la

fondation de la fabrique d'horlogerie de Besançon].

- **La France horlogère**

La France horlogère, journal bi-mensuel.

- **Le fabricant français. Bulletin bi-mensuel de l'industrie horlogère et parties connexes.**

Archives départementales du Doubs, Besançon : 303 PR 1. Le fabricant français. Bulletin bi-mensuel de l'industrie horlogère et parties connexes.

Lieu de conservation : Archives départementales du Doubs, Besançon- Cote du document : 303 PR 1

- **Mémoires de Bregille / [Comité de quartier de Bregille], 2008.**

Mémoires de Bregille / [Comité de quartier de Bregille]. - Besançon : Cêtre, 2008, 311 p. : ill.

## Informations complémentaires

### Annexes

#### **Fiche technique du calibre Zenith 106**

Fiche technique du calibre Zenith 106, extraite de : Les ébauches françaises (les calibres français) / Documentation réunie par : Christian Johanet. - Paris : Revue française des Bijoutiers Horlogers, Pierre Johanet, s.d. [1947], p. 57 : ill. (Musée de l'Horlogerie, Morteau)

#### **Fiche technique du calibre Zenith 18-38-3P**

Fiche technique du calibre Zenith 18-38-3P, extraite de : Les ébauches françaises (les calibres français) / Documentation réunie par : Christian Johanet. - Paris : Revue française des Bijoutiers Horlogers, Pierre Johanet, s.d. [1947], p. 71 : ill. (Musée de l'Horlogerie, Morteau)

**Thématiques** : patrimoine industriel du Doubs

**Aire d'étude et canton** : Besançon industriel

**Complément de localisation** : anciennement région de Franche-Comté

**Dénomination** : usine d'horlogerie, immeuble de bureaux

**Parties constituantes non étudiées** : bureau, atelier de fabrication, magasin industriel, conciergerie

© Région Bourgogne-Franche-Comté, Inventaire du patrimoine



**Plan-masse et de situation. Extrait du plan cadastral, 2019.**

25, Besançon chemin des Ragots

N° de l'illustration : 20192501090NUDA

Date : 2019

Auteur : Bertrand Turina

Reproduction soumise à autorisation du titulaire des droits d'exploitation

© Région Bourgogne-Franche-Comté, Inventaire du patrimoine



Fabrique de ressorts de montres Billon, publicité, 1913.

25, Besançon chemin des Ragots

**Source :**

**Bibliothèque municipale, Besançon : Per. 2152. Fabrique de ressorts de montres Billon. Dans : La France horlogère, n°287, 1er juin 1913.**

Lieu de conservation : Bibliothèque municipale, Besançon - Cote du document : Per. 2152

N° de l'illustration : 20192500766NUCA

Date : 2019

Reproduction soumise à autorisation du titulaire des droits d'exploitation

© Région Bourgogne-Franche-Comté, Inventaire du patrimoine



**Papier à en-tête de la Compagnie Zénith-Paris, 16 novembre 1918.**

25, Besançon chemin des Ragots

**Source :**

**Papier à en-tête de la Compagnie Zénith-Paris, 16 novembre 1918**

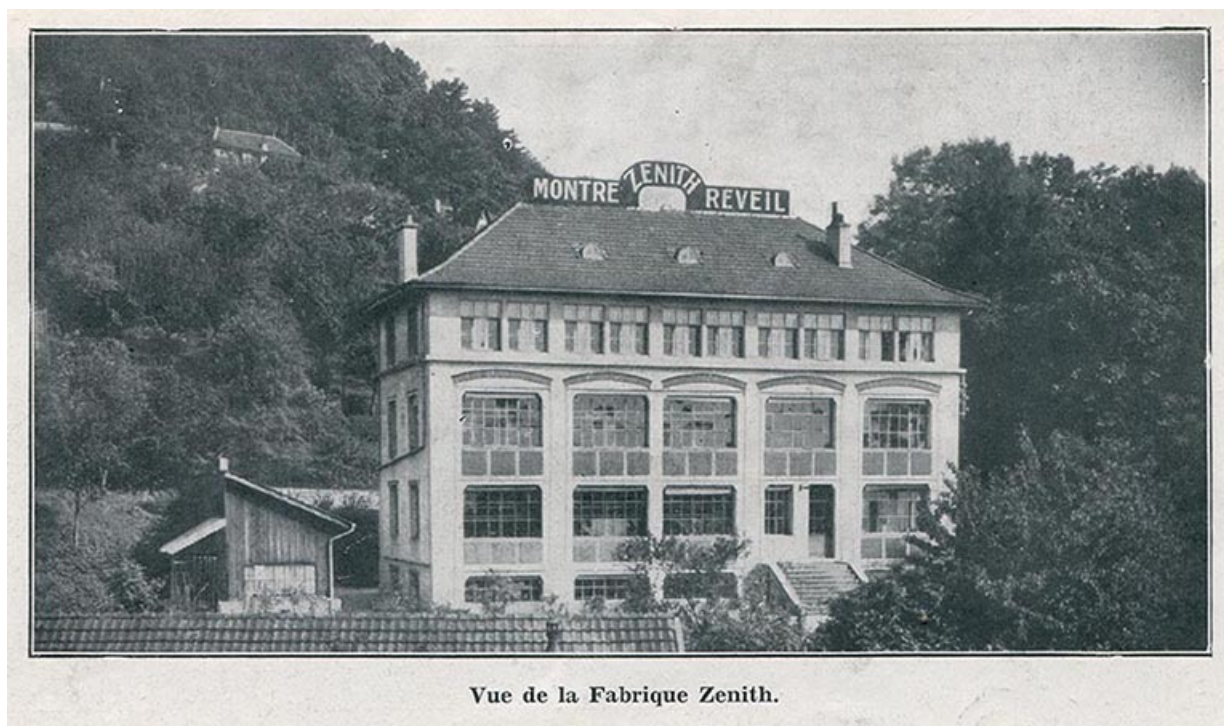
Lieu de conservation : Collection particulière : Brice Leibundgut, Paris

N° de l'illustration : 20182500466NUC4A

Date : 2018

Reproduction soumise à autorisation du titulaire des droits d'exploitation

© Région Bourgogne-Franche-Comté, Inventaire du patrimoine



**Vue de la fabrique Zenith, 1933. Bâtiment détruit et remplacé par celui de Frances Ebauches ?**  
25, Besançon

**Source :**

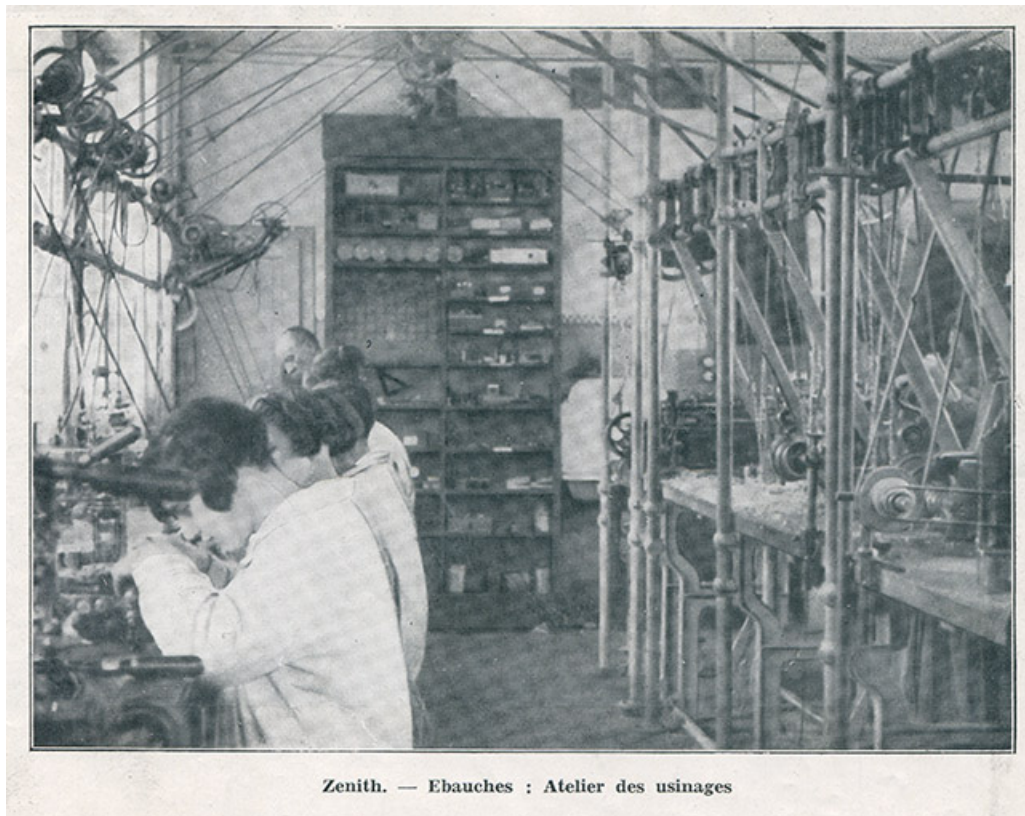
**Photographie imprimée, s.n., 1933. Dans : " La France horlogère ", n° 14, 32e année, 15 juillet 1933, p. 30 b.**

N° de l'illustration : 20162500578NUC2A

Date : 2016

Reproduction soumise à autorisation du titulaire des droits d'exploitation

© Région Bourgogne-Franche-Comté, Inventaire du patrimoine



Zenith. — Ebauches : Atelier des usinages

**Zenith. - Ebauches : atelier des usinages, 1933. Bâtiment détruit et remplacé par celui de Frances Ebauches ?**  
25, Besançon chemin des Ragots

**Source :**

**Photographie imprimée, s.n., 1933. Dans : " La France horlogère ", n° 14, 32e année, 15 juillet 1933, p. 30 b.**

N° de l'illustration : 20162500579NUC2A

Date : 2016

Reproduction soumise à autorisation du titulaire des droits d'exploitation

© Région Bourgogne-Franche-Comté, Inventaire du patrimoine



Zenith. — Atelier de réglage

**Zenith. - Atelier de réglage, 1933. Bâtiment détruit et remplacé par celui de Frances Ebauches ?**  
25, Besançon chemin des Ragots

**Source :**

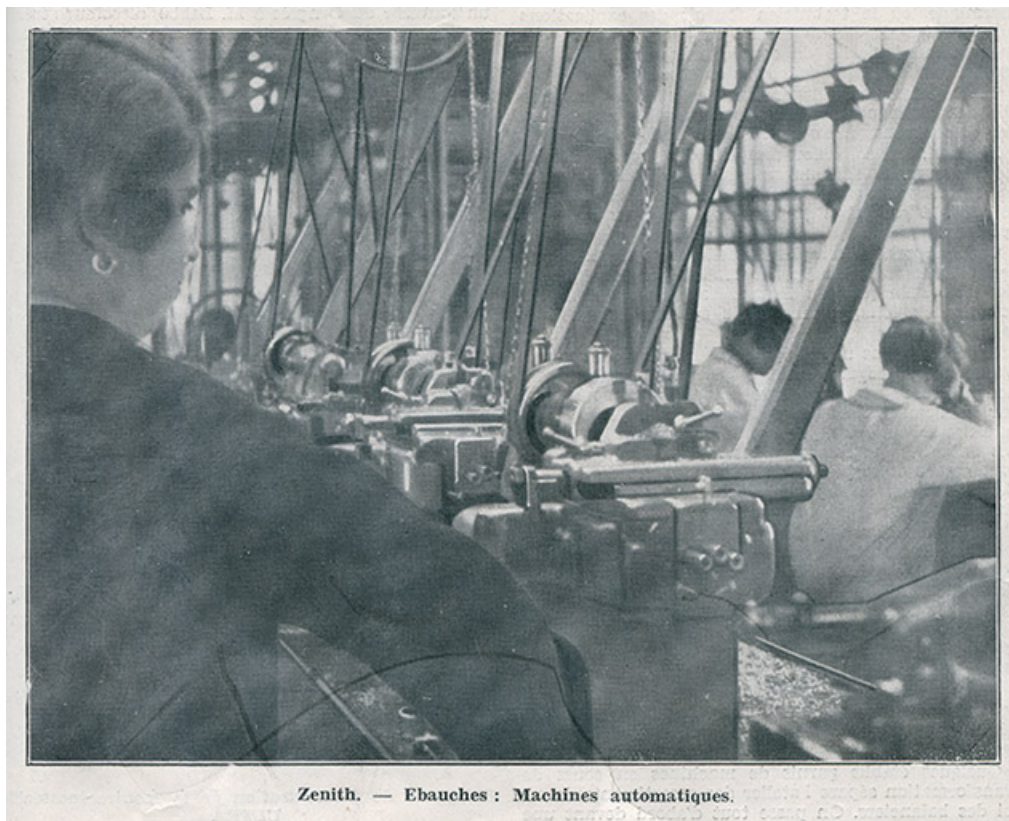
**Photographie imprimée, s.n., 1933. Dans : " La France horlogère ", n° 14, 32e année, 15 juillet 1933, p. 30 b.**

N° de l'illustration : 20162500580NUC2A

Date : 2016

Reproduction soumise à autorisation du titulaire des droits d'exploitation

© Région Bourgogne-Franche-Comté, Inventaire du patrimoine



Zenith. — Ebauches : Machines automatiques.

**Zenith. - Ebauches : machines automatiques, 1933.**

25, Besançon chemin des Ragots

**Source :**

**Lip : atelier de terminaison des montres-bracelets, fotogr., s.n. In : " La France horlogère ", n° 14, 32e année, 15 juillet 1933, p. 30 a .**

N° de l'illustration : 20162500582NUC2A

Date : 2016

Reproduction soumise à autorisation du titulaire des droits d'exploitation

© Région Bourgogne-Franche-Comté, Inventaire du patrimoine



**Montres Zénith, publicité, 1947.**  
25, Besançon chemin des Ragots

**Source :**

**Les ébauches françaises (les calibres français) / Documentation réunie par : Christian Johanet. - Paris : Revue française des Bijoutiers Horlogers, Pierre Johanet, s.d. [1947]. 100 p. : ill. ; 21 x 27 cm.**  
Lieu de conservation : Musée de l'Horlogerie, Morteau

N° de l'illustration : 20182500756NUC4A

Date : 2018

Reproduction soumise à autorisation du titulaire des droits d'exploitation

© Région Bourgogne-Franche-Comté, Inventaire du patrimoine



**Zenith. La montre parfaite, publicité, 1951.**

25, Besançon chemin des Ragots

**Source :**

**Musée du Temps, Besançon : Per. 004. Zenith. La montre parfaite, publicité. Dans : La montre française, 1951.**

Lieu de conservation : Musée du Temps, Besançon - Cote du document : Per. 004

N° de l'illustration : 20212500123NUC1A

Date : 2021

Reproduction soumise à autorisation du titulaire des droits d'exploitation

© Région Bourgogne-Franche-Comté, Inventaire du patrimoine



**Encart publicitaire, 1957.**

25, Besançon chemin des Ragots

**Source :**

**Encart publicitaire, 1957. Collection particulière.**

Lieu de conservation : Collection particulière

N° de l'illustration : 20212500122NUC1A

Date : 2021

Reproduction soumise à autorisation du titulaire des droits d'exploitation

© Région Bourgogne-Franche-Comté, Inventaire du patrimoine



**Vu d'ensemble depuis le nord-ouest.**

25, Besançon chemin des Ragots

N° de l'illustration : 20172501134NUC4A

Date : 2017

Auteur : Jérôme Mongreville

Reproduction soumise à autorisation du titulaire des droits d'exploitation

© Région Bourgogne-Franche-Comté, Inventaire du patrimoine



**Siège et services centraux de France Ebauches, de 1987 à 1994 (ancienne fabrique de ressorts de montres Billon et Fils puis d'ébauches Zenith), chemins des Ragots à Besançon.**

25, Besançon

N° de l'illustration : 20172501132NUC4A

Date : 2017

Auteur : Jérôme Mongreville

Reproduction soumise à autorisation du titulaire des droits d'exploitation

© Région Bourgogne-Franche-Comté, Inventaire du patrimoine



**Pignon ouest et façade postérieure.**

25, Besançon chemin des Ragots

N° de l'illustration : 20172501133NUC4A

Date : 2017

Auteur : Jérôme Mongreville

Reproduction soumise à autorisation du titulaire des droits d'exploitation

© Région Bourgogne-Franche-Comté, Inventaire du patrimoine



**Extension est (1956).**

25, Besançon chemin des Ragots

N° de l'illustration : 20172501135NUC4A

Date : 2017

Auteur : Jérôme Mongreville

Reproduction soumise à autorisation du titulaire des droits d'exploitation

© Région Bourgogne-Franche-Comté, Inventaire du patrimoine



**Extension de l'atelier depuis le nord.**

25, Besançon chemin des Ragots

N° de l'illustration : 20172501136NUC4A

Date : 2017

Auteur : Jérôme Mongreville

Reproduction soumise à autorisation du titulaire des droits d'exploitation

© Région Bourgogne-Franche-Comté, Inventaire du patrimoine



**Montre Zénith, 2e quart 20e siècle. (Fonds Horloger de Battant).**  
25, Besançon chemin des Ragots

N° de l'illustration : 20192500289NUC4A

Date : 2019

Auteur : Sonia Dourlot

Reproduction soumise à autorisation du titulaire des droits d'exploitation

© Région Bourgogne-Franche-Comté, Inventaire du patrimoine