

IMMEUBLE ET USINES D'HORLOGERIE LES FILS D'EDOUARD WETZEL PUIS MONTRES THALÈS ET DE BRACELETS DE MONTRE SCHOEPF ET CIE

Bourgogne-Franche-Comté, Doubs
Morteau
12 rue de la Gare

Dossier IA25001736 réalisé en 2012 revu en 2017

Auteur(s) : Laurent Poupard



Historique

L'immeuble (comportant deux appartements à chacun de ses trois étages) et sa dépendance en fond de cour (buanderie, garage, remise et atelier) sont construits en 1898 par l'entrepreneur Dominique Luchini (né en 1857 à Biandronno, Lombardie, Italie), à la tête de la "Grande Fabrique de Parquet mortuassienne". Ce dernier les cède le 8 novembre 1898, encore inachevés, au fabricant d'horlogerie Paul Deleule (1852-1935), frère de Lucien (qui achète lui-aussi au même entrepreneur un immeuble au 9 rue René Payot) et d'Henri, et oncle de Roger (22 rue de la Louhière). Au tout début du 20^e siècle, un café occupe le rez-de-chaussée à gauche du porche tandis qu'un atelier d'horlogerie est signalé dans la dépendance.

Paul Deleule fait faillite et la propriété est vendue aux enchères. Elle est achetée le 1^{er} février 1904 par Julien Wetzel, qui la revend le 26 janvier 1905 à ses cousins Sylvain (1865-1910), Paul (1868-1941) et Georges (1872-1939), fils d'Edouard Wetzel (1834-1897). Ce dernier est le représentant d'une famille nombreuse bien implantée dans l'horlogerie (quoique son père, d'origine alsacienne, ait été boucher) : ses frères Sylvain (1827-1851), Charles (1829-1900) et François (1831-1870) sont horlogers (mais lors de son décès prématuré, aux Gras, Sylvain est dit fabricant d'outils d'horlogerie) et sa soeur Marie-Françoise (1817-1886) est mariée à Louis Vallangin, l'un des premiers professeurs de l'école municipale d'horlogerie. Edouard lui-même, installé en 1876, a peut-être repris trois ans plus tard l'affaire de son beau-frère Octave Varéchar (1830-1879), avant de fonder dans les années 1890 la maison Edouard Wetzel et ses fils.

Celle-ci devient Les Fils d'Edouard Wetzel après sa mort en 1897 et réunit tout d'abord Sylvain et Georges, rejoints en 1903 par Paul (associé avec Auguste Pourchet pour exploiter une distillerie au 4 rue de l'Helvétie, ensuite reprise par Alix Deleule). La société Les Fils d'Edouard Wetzel adopte alors le 31 août 1903 le statut de société en nom collectif (au capital de 20 000 F), avec pour raison sociale S. Wetzel et Cie. Sylvain décède en 1910 et, le 15 juin 1911, ses deux frères créent une nouvelle société en nom collectif (avec le même capital), dont la raison sociale est Paul Wetzel et Cie. L'entreprise occupait jusqu'en 1905 un bâtiment au 7 rue d'Helvétie (actuel n° 15), qui sera ensuite repris par Léon Nelken. A partir de cette date, elle s'installe donc rue de la Gare, où son enseigne la signale dès la descente du train. Elle poursuit son activité d'établissement, produisant des montres de gousset (remplacées par les montres-bracelets à partir des années 1920), "remontoirs ancrés de 19 à 42 lignes" (42,8 à 94,7 mm), à "quantièmes soignés", "chronomètres anti-magnétiques" 24 lignes, montres pour cheminots, etc., à quoi s'ajoutent dans les années 1930 les montres pour Automobiles Peugeot. Utilisant à partir de 1911 un poinçon associant les lettres W et F à un serpent, elle exploite les marques Phoros (déposée en 1902), Dulci (1902), Simplex vite remplacée par Thalès (1906), Anti-magnétique Thalès (1916), Wemo (pour Wetzel Montres) après la deuxième guerre mondiale. Les bureaux de la société ont remplacé le café : côté rue secrétariat et comptabilité à droite, fabricants à gauche, côté cour réglage, contrôle et rhabillage, distribution du travail (au horlogers à domicile) et expéditions (après le montage des bracelets).

A l'issue de la première guerre mondiale, André (1894-1975), fils de Georges, et son cousin Edouard (1898-1966), fils de Paul, rejoignent l'affaire : le premier est en charge des fonctions commerciales et financières et le second de la fabrication. En avril 1930, ils fondent la nouvelle société Les Fils d'Edouard Wetzel, qui conserve le nom de la précédente mais en abandonne le statut de société en nom collectif. Au début de la deuxième guerre, lorsque disparaissent leurs pères, ils prennent la direction d'une entreprise qui comptait en février 1930 35 personnes (26 hommes et 9 femmes). A cette époque, la dépendance dans la cour abrite à l'étage l'atelier du fabricant de bracelets de montre en cuir M. Schoepf et Cie, qui réalise aussi des marmottes pour les représentants. Cette entreprise, qui s'est installée à Morteau (alors au 1^{er} rue d'Helvétie) en 1931, déclarait alors exister depuis plus de 50 ans en Suisse, au Locle et à La Chaux-de-Fonds, sous le nom de Schweizer et Schoepf. Elle

emploie sur place en 1941 une vingtaine de personnes (dont une quinzaine de femmes).

Répartissant la fabrication entre les travailleurs à domicile (12 sur un total de 18 ouvriers salariés en 1959), les Wetzel s'approvisionnent auprès d'un ensemble de fournisseurs : fabricants d'ébauches (ETA et Schild en Suisse, Cupillard et Parrenin à Villers-le-Lac), de ressorts (Augé à Besançon), de rouages (Frésard-Panneton à Charquemont), de rubis (Cheval à Maîche puis Besançon), de boîtes (Frainier à Morteau, Burdet à Damprichard, Cometor au Russey, Picquerez en Suisse), de cadrans (Morteau Cadrans - fondée après la deuxième guerre mondiale par Ugo Gubellini -, Métal Décor et La Salinoise), d'aiguilles (Universo à Besançon et La Pratique à Morteau), de bracelets (Becquart à Annecy et Schoepf), etc. La société achète 9 100 ébauches françaises en 1950 (7 700 Parrenin, 1 300 Cupillard et 100 de l'Horlogerie de Savoie, à Annemasse), 20 500 en 1951 (14 600 Parrenin et 5 900 Cupillard), 15 112 en 1952 (7 610 Cupillard, 7 500 Parrenin et 2 Horlogerie de Savoie), 16 600 en 1953 (8 600 Parrenin et 8 000 Cupillard), 5 000 en 1954, 11 630 en 1958 (10 130 Cupillard et 1 500 Parrenin), 19 200 en 1959 (10 100 Cupillard et 9 100 Parrenin). En 1951, elle a exporté 10 526 montres à échappement à ancre (5 870 au calibre 5 lignes 1/4, 50 en 7"3/4, 410 en 8"3/4 et 4 196 en 10"1/2) à destination de l'Indochine et du Maroc (ensemble 1 207 au calibre 5"1/4 et 193 en 10"1/2), de l'Angleterre et la Hollande (ensemble 4 663 au calibre 5"1/4 et 4 003 en 10"1/2).

Le 31 mai 1966 est créée la société Montres Thalès SA - Anciens Ets Les Fils d'Edouard Wetzel (SA au capital de 260 000 F en 1972). Cette création est due à son nouveau dirigeant Guy Leibundgut (1921-1999), marié à Jeannine Wetzel (la fille d'André) et petit-fils de Gottfried Leibundgut (ce Suisse originaire d'Affoltern-auf-der-Emme, dans le canton de Berne, était chef d'atelier de la fabrique horlogère de Charles puis Emile Wetzel). La société s'associe avec quatre autres fabricants (à Morteau les Ets Michel-Amadry et Camille Mercier, à Charquemont les maisons Léon-Georges Petit et Cie et Abel et Ernest Monnin) au sein de la Cofram (Compagnie française de Montres). Simple centrale d'achat à l'origine, celle-ci offrira rapidement des services communs de fabrication (réglage automatisé, empierrage, etc.) et deviendra aussi centrale de vente. A Morteau, la Cofram occupe un temps l'étage en surcroît du 12 rue de la Gare avant de louer des locaux rue Fauche (au 3 bis) puis de créer une unité de production à Guyans-Vennes, dans un local mis à disposition par la municipalité. Pour sa part, Montres Thalès ouvre aussi, dans le même village, un atelier dans un appartement route d'Orchamps-Vennes, avant de lui faire construire un bâtiment près du cimetière, sur la route de Morteau ; elle y a une chaîne de montage de montres automatiques pour hommes, dirigé par Denis Pasteur et produisant un maximum de 12 000 pièces par mois. Elle installe en outre une autre unité dans la cour de l'immeuble rue de la Gare, dans l'atelier Schoepf (dont l'affaire de maroquinerie sera liquidée le 14 octobre 1972). Elle emploie un peu moins de 50 personnes à la fin des années 1960 (la société est classée, sous le nom de Wetzel Fils, dans la catégorie de 20 à 49 salariés en 1965) ou dans les années 1970. En 1975, elle dépose auprès de l'Inpi une marque en forme de montre de gousset stylisée, destinée à accompagner la mention Thalès pour ses montres de luxe. Durant la décennie 1970, les montres à quartz arrivent sur le marché et la société se convertit partiellement à cette nouvelle fabrication, avec des mouvements LCD fournis par la société suisse Ebauches SA, de Marin (actuellement La Tène, canton de Neuchâtel) puis en sous-traitance pour France Ebauches à partir de 1978 (montage de 100 000 pièces par mois). Lorsque cette dernière délocalise en Tunisie, la société Montres Thalès est placée en redressement judiciaire (en janvier 1982) avant sa liquidation en décembre 1985. Les bureaux et ateliers du rez-de-chaussée à gauche ont cédé la place à un cabinet médical en 1985, puis à une agence de travail temporaire en 2006 ; la partie droite a accueilli au fil du temps l'agence en douane d'Auguste Henriot (beau-frère d'Edouard Wetzel), qui a pris la suite de son père (agence Henriot-Jacoutot), puis un salon de coiffure au début des années 1970, tandis que l'atelier dans la cour a hébergé une salle de sport.

Période(s) principale(s) : 4e quart 19e siècle

Dates : 1898 (daté par source)

Auteur(s) de l'oeuvre :

Dominique Luchini (entrepreneur, attribution par travaux historiques)

Description

L'immeuble a des murs en moellons calcaires enduits, avec pierre de taille (de Montlebon) apparente au rez-de-chaussée sur la rue, et un toit à longs pans brisés, recouverts de tuiles mécaniques sur les brisis et d'ardoises ou zinc sur les terrassons. Il comporte un sous-sol, deux étages carrés et un étage en surcroît. Les étages sont desservis depuis le rez-de-chaussée par deux escaliers tournants à retours, un de chaque côté du passage central au rez-de-chaussée puis côte à côte au-dessus, pour finir par un escalier droit pour à l'étage en surcroît ; ces escaliers sont en pierre sauf le plus haut, qui est en bois. La façade ordonnancée s'organise autour d'un avant-corps de deux travées légèrement saillant, avec porte cochère au rez-de-chaussée, balcon au deuxième étage et fronton à celui en surcroît ; de chaque côté, trois travées avec au premier étage des dessus-de-fenêtres ornés de deux frontons triangulaires encadrant un fronton cintré. Les baies sont rectangulaires sur la façade antérieure, sauf au rez-de-chaussée où elles sont en arc segmentaire, et en arc segmentaire (avec encadrement en briques grises) sur les autres faces. Le bâtiment en fond de cour, en moellons calcaires enduits, a également des baies (dont des fenêtres horlogères en façade) à encadrement en briques grises et arc segmentaire. Il a un étage carré (en fait un étage de soubassement et un rez-de-chaussée surélevé), accessible de plain-pied depuis le jardin au nord et desservi par un escalier extérieur droit en béton. De plan en L, il est coiffé d'un toit à longs pans, à pignons couverts à l'est et au nord, et possède une couverture de tuiles mécaniques. Il est raccordé à l'immeuble par un corps plus récent (ancien atelier) en béton,

doté d'un étage carré et protégé par un toit à un pan et tôle plate.

Eléments descriptifs

Murs : calcaire, béton, moellon, enduit, enduit

Toit : tuile mécanique, ardoise, zinc en couverture, fer en couverture

Etages : sous-sol, 2 étages carrés, étage en surcroît

Élévation : élévation ordonnancée

Escaliers : escalier dans-oeuvre, escalier tournant à retours avec jour, en maçonnerie; escalier dans-oeuvre, escalier droit, en charpente; escalier de distribution extérieur, escalier droit, en maçonnerie

Typologie : baie horlogère

Sources documentaires

Documents d'archives

• **3 P 412 Cadastre de la commune de Morteau, 1816-1978**

3 P 412 Cadastre de la commune de Morteau, 1816-1978- 3 P 412 : Atlas parcellaire (11 feuilles), dessin (plume, lavis), par les géomètres du cadastre Girardier et Mestre, 1816-1817- 3 P 412/1 : Registre des états de sections, 1818- 3 P 412/4-5 : Matrice cadastrale des propriétés bâties et non bâties, 1823-1875. Le 1er volume manque.- 3 P 412/2-3 : Matrice cadastrale des propriétés bâties et non bâties, 1876-1914- 3 P 412/6 : Matrice cadastrale des propriétés bâties, 1882-1910- 3 P 412/7-9 : Matrice cadastrale des propriétés non bâties, 1911-1965- 3 P 412/10-13 : Matrice cadastrale des propriétés bâties, 1911-1978

Lieu de conservation : Archives départementales du Doubs, Besançon- Cote du document : 3 P 412

• **50 J 45 Syndicat de fabricants d'horlogerie de Besançon. Correspondance avec les fabricants, 1948-1968**

50 J 45 Syndicat de fabricants d'horlogerie de Besançon. Correspondance avec les fabricants, 1948-1968

Lieu de conservation : Archives départementales du Doubs, Besançon- Cote du document : 50 J 45

• **113 J 59 Liquidation de biens des Ets M. Schoepf, gainerie, maroquinerie, horlogerie, à Morteau (1972-1974)**

113 J 59 Liquidation de biens des Ets M. Schoepf, gainerie, maroquinerie, horlogerie, à Morteau (1972-1974)

Lieu de conservation : Archives départementales du Doubs, Besançon- Cote du document : 113 J 59

• **M 3044 Travail et main d'œuvre, 1926-1930**

M 3044 Travail et main d'œuvre, 1926-1930

Lieu de conservation : Archives départementales du Doubs, Besançon- Cote du document : M 3044

• **Papiers à en-tête et autres documents des sociétés Edouard Wetzel et ses Fils, Les Fils d'Edouard Wetzel et Montres Thalès, fin 19e siècle-20e siècle**

Papiers à en-tête et autres documents des sociétés Edouard Wetzel et ses Fils, Les Fils d'Edouard Wetzel et Montres Thalès, fin 19e siècle-20e siècle
Notamment :- Papier à en-tête de la fabrique d'horlogerie Edouard Wetzel et ses Fils, 3 décembre 1897- Papier à en-tête de la fabrique d'horlogerie Les Fils d'Edouard Wetzel, 3 février 1906- Publicité pour la fabrique d'horlogerie Les Fils d'Edouard Wetzel, milieu 20e siècle- Thalès a cent ans [publicité], 1976

Lieu de conservation : Collection particulière : Brice Leibundgut, Paris

• **Papier à en-tête de la Fabrique d'Horlogerie Edouard Wetzel et ses Fils, 3 décembre 1897**

Papier à en-tête de la Fabrique d'Horlogerie Edouard Wetzel et ses Fils, 3 décembre 1897

Lieu de conservation : Collection particulière : Brice Leibundgut, Paris

• **Papier à en-tête de la Fabrique d'Horlogerie Les Fils d'Edouard Wetzel, 3 février 1906**

Papier à en-tête de la Fabrique d'Horlogerie Les Fils d'Edouard Wetzel, 3 février 1906

Lieu de conservation : Collection particulière : Brice Leibundgut, Paris

• **Fabrique d'horlogerie en tous genres Les Fils d'Edouard Wetzel, 1er quart 20e siècle**

Fabrique d'horlogerie en tous genres Les Fils d'Edouard Wetzel, carte publicitaire, s.n., s.d. [1er quart 20e siècle]

Lieu de conservation : Collection particulière : Henri Ethalon, Les Ecorces

• **Renouvellement de la marque Anti-magnétique Thalès, 18 mai 1931**

Renouvellement de la marque Anti-magnétique Thalès, 18 mai 1931

Lieu de conservation : Collection particulière : Brice Leibundgut, Paris

• **Papier à en-tête de la société M. Schoepf et Cie, 9 septembre 1931**

Papier à en-tête de la société M. Schoepf et Cie, 9 septembre 1931

Lieu de conservation : Collection particulière : Michel Simonin, Maîche

• **Fabrique d'Horlogerie Les Fils d'Edouard Wetzel [publicité], 1ère moitié 20e siècle**

Fabrique d'Horlogerie Les Fils d'Edouard Wetzel [publicité], s.d. [1ère moitié 20e siècle]

Lieu de conservation : Collection particulière : Brice Leibundgut, Paris

• **Publicité pour les Montres Thalès, 1947**

Publicité pour les Montres Thalès, 1947. Extraite de : Les ébauches françaises (les calibres français) / Documentation réunie par : Christian Johanet. - Paris : Revue française des Bijoutiers Horlogers, Pierre Johanet, s.d. [1947], p. 28 : ill.

Lieu de conservation : Musée de l'Horlogerie, Morteau

• **Papier à en-tête de la société les Fils d'Edouard Wetzel, 11 septembre 1950**

Papier à en-tête de la société les Fils d'Edouard Wetzel, 11 septembre 1950

Lieu de conservation : Archives départementales du Doubs, Besançon- Cote du document : 50 J 45

• **Dépôt d'un modèle de logotype pour les Montres Thalès, 21 février 1975**

Dépôt d'un modèle de logotype pour les Montres Thalès, 21 février 1975

Lieu de conservation : Collection particulière : Brice Leibundgut, Paris

• **Thalès a cent ans [publicité], 1976**

Thalès a cent ans [publicité], s.d. [1976]

Lieu de conservation : Collection particulière : Brice Leibundgut, Paris

Documents figurés

• **Maison de Mrs Wetzel Frères à Morteau (Doubs) [plans], avril 1911**

Maison de Mrs Wetzel Frères à Morteau (Doubs) [plans], dessin sur calque (plume, lavis), s.n. [par le chauffagiste Arnold Boëgli ?], Morteau avril 1911, 54 x 95 cm, 1/50

Lieu de conservation : Collection particulière : Brice Leibundgut, Paris

• **22 - Morteau - Avenue de la Gare, 1er quart 20e siècle [avant 1905 ?]**

22 - Morteau - Avenue de la Gare, carte postale, s.n., s.d. [1er quart 20e siècle, avant 1905 ?], Cochois éd. à Morteau

Lieu de conservation : Collection particulière : Christian Patois, Frambouhans

• **4. Morteau. - Rue de la Gare, 1er quart 20e siècle [avant 1906]**

4. Morteau. - Rue de la Gare, carte postale, s.n., [1er quart 20e siècle, avant 1906], Sabardin éd. à Morteau. Porte la date 18 septembre 1906 (manuscrite) au verso. Publiée dans : Vuillet, Bernard. Le val de Morteau et les Brenets en 1900. - 1978, p. 42.

Lieu de conservation : Collection particulière : Henri Ethalon, Les Ecorces

• **10. Morteau. - Avenue de la Gare, 1er quart 20e siècle [avant 1910]**

10. Morteau. - Avenue de la Gare, carte postale, s.n., [1er quart 20e siècle, avant 1910], Farine Frères et Droël éd. au Locle et à Morteau. Porte la date 12 décembre 1910 au recto (tampon) et au verso (manuscrite).

Lieu de conservation : Collection particulière : Henri Ethalon, Les Ecorces

• **206. - Morteau. - Rue de la Gare, 1er quart 20e siècle**

206. - Morteau. - Rue de la Gare, carte postale, s.n., s.d. [1er quart 20e siècle], Farine Frères éd. à Morteau

Lieu de conservation : Collection particulière : Henri Ethalon, Les Ecorces

• **[Le bâtiment vu de trois quarts gauche], 1er quart 20e siècle**

[Le bâtiment vu de trois quarts gauche], carte photo, s.n., s.d. [1er quart 20e siècle]

Lieu de conservation : Collection particulière : Brice Leibundgut, Paris

• **Sites pittoresques de Franche-Comté. 807. - Morteau (Doubs). - Gare du chemin de fer régional et avenue de la Gare, 1er quart 20e siècle [avant 1927]**

Sites pittoresques de Franche-Comté. 807. - Morteau (Doubs). - Gare du chemin de fer régional et avenue de la Gare, carte postale, s.n., [1er quart 20e siècle, avant 1927], C. Lardier éd. à Besançon. Porte la date 7 mai 1927 (tampon et manuscrite) au verso.

Lieu de conservation : Collection particulière : Jean-Claude Vuez, Villers-le-Lac

• **[Intérieur de l'atelier Schoepf], vers 1940**

[Intérieur de l'atelier Schoepf], photographie, s.n., vers 1940

Lieu de conservation : Collection particulière : Jean-Claude Vuez, Villers-le-Lac

Documents multimédias

• **Guichard, Jean-Marie. Recherches généalogiques**

Guichard, Jean-Marie. Recherches généalogiques. Accessibles en ligne sur le site de Geneanet : <http://gw.geneanet.org/>

• **Monneret, Christian. Recherches généalogiques**

Monneret, Christian. Recherches généalogiques. Accessibles en ligne sur le site de Geneanet : <http://gw.geneanet.org/>

• **Scaravella, Jacques. Recherches généalogiques**

Scaravella, Jacques. Recherches généalogiques. Accessibles en ligne sur le site de Geneanet : <http://gw.geneanet.org/>

Bibliographie

• **Centre d'Etudes économiques régionales de Franche-Comté. Répertoire des établissements industriels de Franche-**

Comté classés dans la section "précision, horlogerie, optique" de la nomenclature des activités économiques de l'I.N.S.E.E. 1969

Centre d'Etudes économiques régionales de Franche-Comté. Répertoire des établissements industriels de Franche-Comté classés dans la section "précision, horlogerie, optique" de la nomenclature des activités économiques de l'I.N.S.E.E. - S.I. [Besançon] : s.n. [Centre d'Etudes économiques régionales de Franche-Comté], juin 1969. III-65 p. ; 21 x 30 cm.

- **Chambre française de l'Horlogerie. Annuaire 1972/1973, 1972**

Chambre française de l'Horlogerie. Annuaire 1972/1973. - Paris : CFH, 1972. III-177 p. ; 30 cm.

- **Compagnie française des Montres Cofram, mai 1966**

Compagnie française des Montres Cofram. Morteau 66. Quinzaine commerciale 30 avril-21 mai, mai 1966, p. 30 : ill. Supplément à la revue Franche-Comté, n° 17, mai 1966.
Lieu de conservation : Collection particulière : Henri Bonnet, Fournet-Luisans

- **Les établissements horlogers en France, mars 1965**

Les établissements horlogers en France. - S.I. : s.n., mars 1965. 17 p. ronéotypées ; 20 cm.
Lieu de conservation : Collection particulière : Michel Simonin, Maîche

- **Leibundgut, Brice. La lanterne et le microsse. Histoire d'une fabrique d'horlogerie. « Les fils d'Edouard Wetzel ». 1876-1985, 2010**

Leibundgut, Brice. La lanterne et le microsse. Histoire d'une fabrique d'horlogerie. « Les fils d'Edouard Wetzel ». 1876-1985. - [Paris] : B. Leibundgut, 2010. 185 p. : ill. ; 22 cm. (Station Comté)

- **Leibundgut, Brice. Les Wetzel, 2015**

Leibundgut, Brice. Les Wetzel. In Viennet, Jean-Pierre. Le pays des horlogers : trois siècles d'histoire franco-suisse. - Villers-le-Lac : Musée de la Montre, 2015, p. 162-171 : ill.

- **Leibundgut, Brice. Les Wetzel, fabricants d'horlogerie à Morteau, 2017**

Leibundgut, Brice. Les Wetzel, fabricants d'horlogerie à Morteau. In : L'horlogerie, fille du temps : actes du cycle de conférences dans le massif du Jura, septembre 2016-juin 2017. - Besançon : Association française des Amateurs d'Horlogerie ancienne, 2017, p. 129-134 : ill.

- **Leiser, Henri ; Jacquot, Didier. Morteau et environs d'hier à aujourd'hui, 2010**

Leiser, Henri ; Jacquot, Didier. Morteau et environs d'hier à aujourd'hui. - Pontarlier : Presses du Belvédère, 2010. 188 p. : ill. ; 24 cm.

- **Montres Thalès S.A., une maison fondée en 1876, des produits de haute qualité, 1982**

Montres Thalès S.A., une maison fondée en 1876, des produits de haute qualité. La France horlogère, n° 430, février 1982, p. 68-69 : ill. Article illustré de deux vues intérieures de l'unité de Guyans-Vennes

- **Vuillet, Bernard. Le val de Morteau et les Brenets en 1900, 1978**

Vuillet, Bernard. Le val de Morteau et les Brenets en 1900, d'après la collection de cartes postales de Georges Caille. - Les Gras : B. Vuillet, Villers-le-Lac : G. Caille, 1978. 294 p. : cartes postales ; 31 cm.

Témoignages oraux

- **Leibundgut Brice (témoignage oral)**

Leibundgut Brice, descendant des familles d'horlogers mortuaciens Wetzel et Leibundgut. Paris

Informations complémentaires

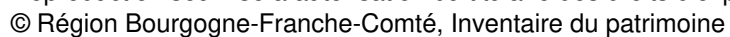
Thématiques : patrimoine industriel du Doubs

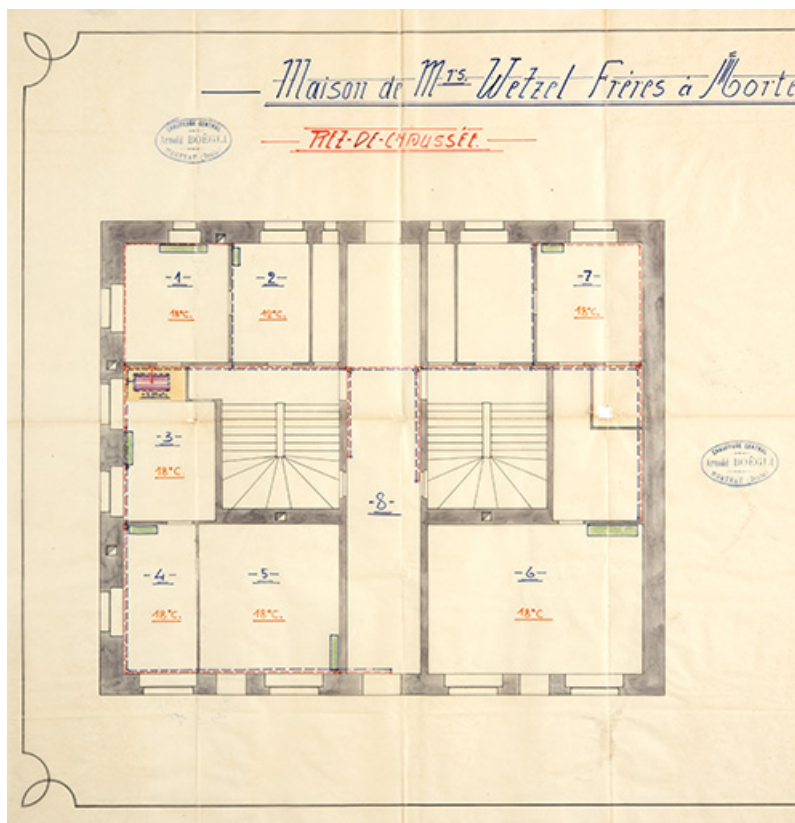
Aire d'étude et canton : Pays horloger (le)

Dénomination : immeuble, usine d'horlogerie

Parties constituantes non étudiées : atelier de conditionnement, atelier de fabrication, bureau, vestiaire d'usine, logement, garage, jardin, cour

© Région Bourgogne-Franche-Comté, Inventaire du patrimoine





Maison de Mrs Wetzel Frères à Morteau (Doubs). Rez-de-chaussée, avril 1911.
25, Morteau, 12 rue de la Gare

Source :

Maison de Mrs Wetzel Frères à Morteau (Doubs) [plans], dessin sur calque (plume, lavis), s.n. [par le chauffagiste Arnold Boëgli ?], Morteau avril 1911, 54 x 95 cm, 1/50

Lieu de conservation : Collection particulière : Brice Leibundgut, Paris

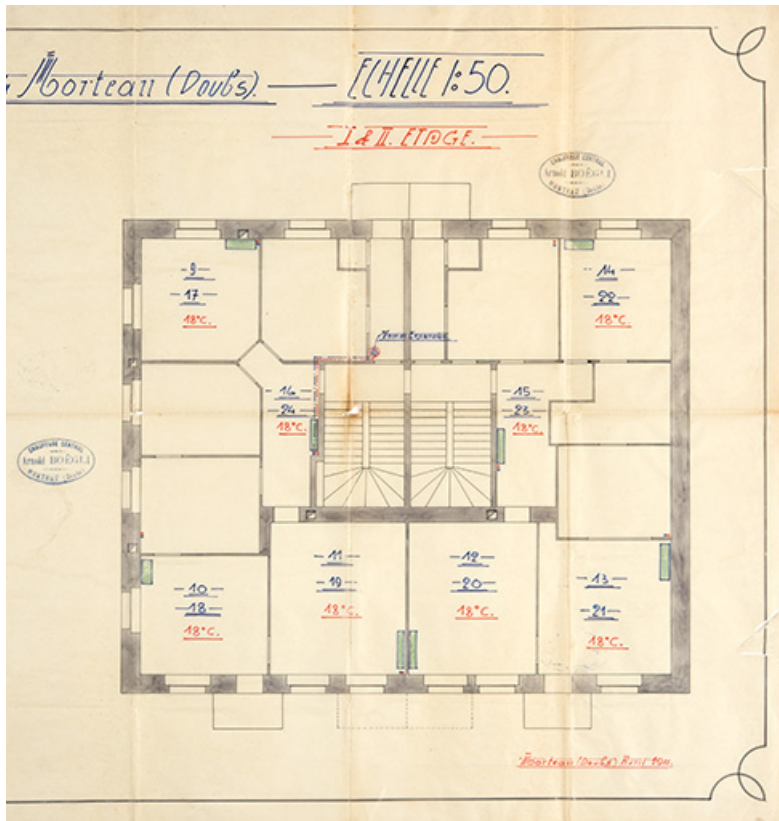
N° de l'illustration : 20182500486NUC4A

Date : 2018

Auteur : Sonia Dourlot

Reproduction soumise à autorisation du titulaire des droits d'exploitation

© Région Bourgogne-Franche-Comté, Inventaire du patrimoine



Maison de Mrs Wetzel Frères à Morteau (Doubs). I et II étage, avril 1911.
25, Morteau, 12 rue de la Gare

Source :

Maison de Mrs Wetzel Frères à Morteau (Doubs) [plans], dessin sur calque (plume, lavis), s.n. [par le chauffagiste Arnold Boëgli ?], Morteau avril 1911, 54 x 95 cm, 1/50

Lieu de conservation : Collection particulière : Brice Leibundgut, Paris

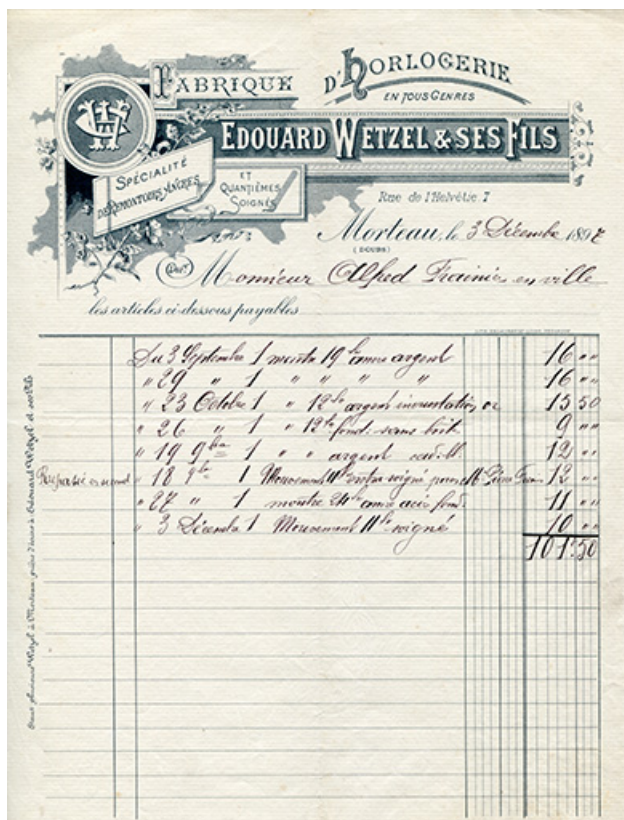
N° de l'illustration : 20182500487NUC4A

Date : 2018

Auteur : Sonia Dourlot

Reproduction soumise à autorisation du titulaire des droits d'exploitation

© Région Bourgogne-Franche-Comté, Inventaire du patrimoine



Papier à en-tête de la Fabrique d'Horlogerie Edouard Wetzel et ses Fils, 3 décembre 1897.
25, Morteau, 12 rue de la Gare

Source :

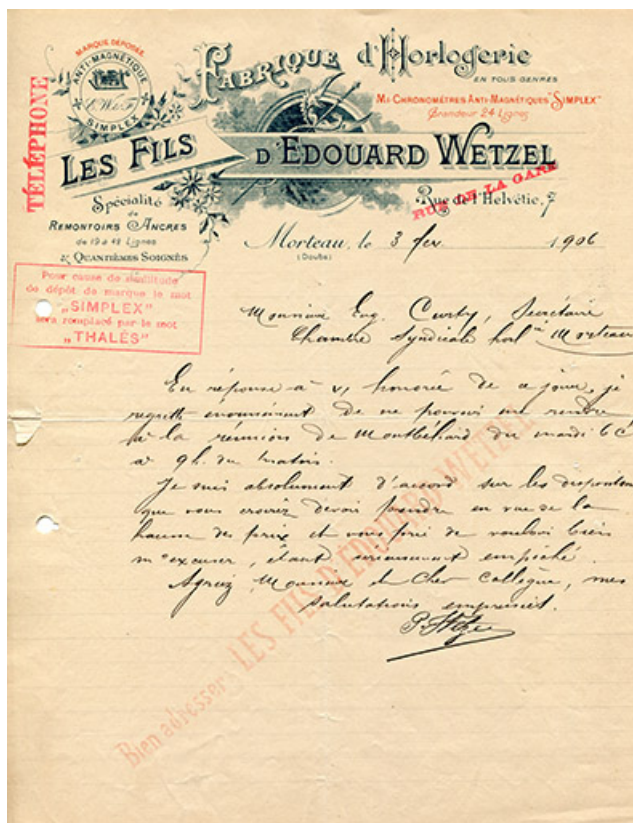
Papier à en-tête de la Fabrique d'Horlogerie Edouard Wetzel et ses Fils, 3 décembre 1897
Lieu de conservation : Collection particulière : Brice Leibundgut, Paris

N° de l'illustration : 20182500462NUC4A

Date : 2018

Reproduction soumise à autorisation du titulaire des droits d'exploitation

© Région Bourgogne-Franche-Comté, Inventaire du patrimoine



Papier à en-tête de la Fabrique d'Horlogerie Les Fils d'Edouard Wetzel, 3 février 1906.
25, Morteau, 12 rue de la Gare

Source :

Papier à en-tête de la Fabrique d'Horlogerie Les Fils d'Edouard Wetzel, 3 février 1906
Lieu de conservation : Collection particulière : Brice Leibundgut, Paris

N° de l'illustration : 20182500463NUC4A

Date : 2018

Reproduction soumise à autorisation du titulaire des droits d'exploitation

© Région Bourgogne-Franche-Comté, Inventaire du patrimoine



Fabrique d'horlogerie en tous genres Les Fils d'Edouard Wetzel, 1er quart 20e siècle.
25, Morteau, 12 rue de la Gare

Source :

Fabrique d'horlogerie en tous genres Les Fils d'Edouard Wetzel, carte publicitaire, s.n., s.d. [1er quart 20e siècle]
Lieu de conservation : Collection particulière : Henri Ethalon, Les Ecorces

N° de l'illustration : 20172501413NUC2A

Date : 2017

Reproduction soumise à autorisation du titulaire des droits d'exploitation

© Région Bourgogne-Franche-Comté, Inventaire du patrimoine

Cette marque peut varier de caractères, couleurs, dimensions et de mode d'application.
Elle sera apposée sur tous les articles qu'elle désigne, à plat, en creux ou en relief, de toute manière appropriée et en tout endroit convenable.
Elle est applicable également sur tous emballages, papiers de commerce, documents de publicité et enseignes du déposant.

Renouvellement du dépôt opéré le 15 Avril 1916 sous le N° 308

Greffier du Tribunal de Commerce de **PONTARLIER**
N° **517**
Dépôt du **18 MAI 1931** 19 à 9 h.

Messieurs Les Fils d'Edouard **WETZEL**
Rue de la Gare, à **MORTEAU**
(Doubs)

Représenté par *M. Pouchot*
Juge au Tribunal de Pontarlier (Doubs)
suivant pouvoir timbré et enregistré.

pour désigner :
de l'horlogerie en tous genres chronométrie, et particulièrement des montres et parties de montres, cl. 21

ANTI-MAGNETIQUE
THALÈS
E & F

Signature du Déposant, mandataire *P. Pouchot*
Signature du Greffier, Le Greffier en Chef *P. Pouchot*
Signature du Déposant, mandataire *P. Pouchot*
Signature du Greffier, Le Greffier en Chef *P. Pouchot*

Renouvellement de la marque Anti-magnétique Thalès, 18 mai 1931.
25, Morteau, 12 rue de la Gare

Source :

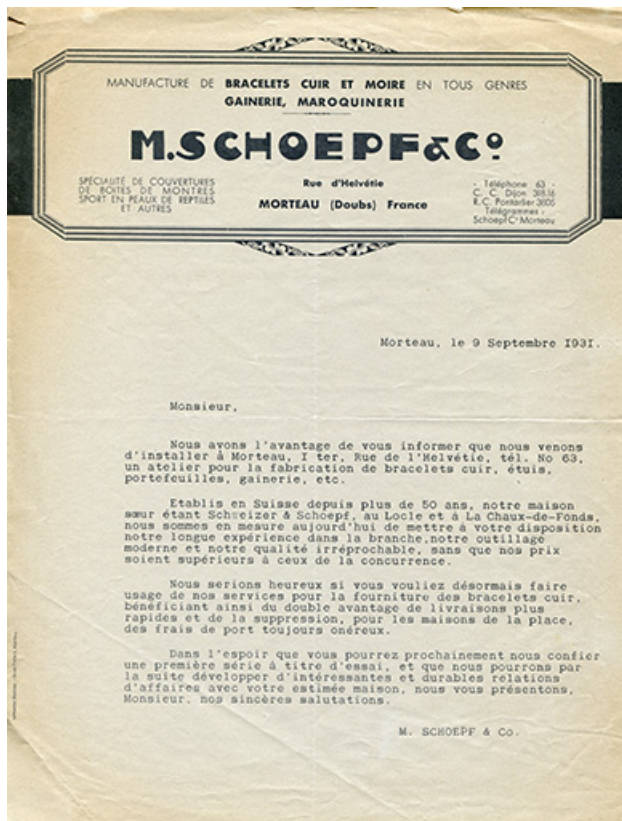
Renouvellement de la marque Anti-magnétique Thalès, 18 mai 1931
Lieu de conservation : Collection particulière : Brice Leibundgut, Paris

N° de l'illustration : 20182500467NUC2A

Date : 2018

Reproduction soumise à autorisation du titulaire des droits d'exploitation

© Région Bourgogne-Franche-Comté, Inventaire du patrimoine



Papier à en-tête de la société M. Schoepf et Cie, 9 septembre 1931.
25, Morteau, 12 rue de la Gare

Source :

Papier à en-tête de la société M. Schoepf et Cie, 9 septembre 1931

Lieu de conservation : Collection particulière : Michel Simonin, Maïche

N° de l'illustration : 20172501617NUC4A

Date : 2017

Reproduction soumise à autorisation du titulaire des droits d'exploitation

© Région Bourgogne-Franche-Comté, Inventaire du patrimoine



"THALÈS" FABRIQUE D'HORLOGERIE **"DULCI"**

Les Fils d'EDOUARD WETZEL

MORTEAU (DOUBS) France

GROS **EXPORTATION**

TÉLÉPHONE N° 15

SPÉCIALITÉS :

*Montres soignées, Ancre et Cylindre, tous métaux.
Montres Bracelets, Ancre et Cylindre, tous métaux.
Chronomètres Anti-Magnétiques "THALÈS" Ancre,
soignés et extra soignés, 16 et 18" 1/2, hauteur
27 et 22/12. Montres pour Automobiles.*




Fábrica de relojería. Especialidades : Relojes de bolsillo esmerados, áncora y cilindro, todos metales. Relojes pulse- ras, áncora y cilindro, todos metales. Cronómetros anti-magnéticos "THA- LES", áncora, esmerados y extra esme- rados, 16 y 18" 1/2, altura 27 y 22/12. Relojes para automoviles.	Manufacture of watches. Specialities : Watches carefully executed, Anchor and Cylinder, in all metals. Wrist Watches, Anchor and Cylinder, in all metals. "THALES" anti-magnetic Chro- nometers, Anchor, carefully executed and extra carefully executed, 16 and 18" 1/2 height 27 and 22/12. Motor car Watches.	Fabrica de relógios. Especialidades : Relógios de algibeira primorosos, An- cora e Cilindro, todos os metaes. Relo- gios Pulseiras, Ancora e Cilindro, todos os metaes. Cronómetros Anti-Magné- tico "THALES", Ancora, primorosos e extra primorosos, 16 e 18" 1/2, altura 27 e 22/12. Relógios para Automoveis.	Uhrenfabrik. Spezialität : Sorgfältig gearbeitete Uhren, Anker und Zylinder, alle Metalle. Armbanduhren, Anker u. Zylinder, alle Metalle. Anti-magne- tische Chronometer "THALES", mit Anker, sorgfältig und besonders sorg- fältig ausgeführt, 16 und 18" 1/2, Höhe 27 und 22/12. Automobiluhren.
--	---	---	---

3:89 ADRESSER LES COMMANDES PAR L'INTERMÉDIAIRE DE MM. LES COMMISSIONNAIRES-EXPORTATEURS

Fabrique d'Horlogerie Les Fils d'Edouard Wetzel [publicité], 1ère moitié 20e siècle.
25, Morteau, 12 rue de la Gare

Source :

Fabrique d'Horlogerie Les Fils d'Edouard Wetzel [publicité], s.d. [1ère moitié 20e siècle]
Lieu de conservation : Collection particulière : Brice Leibundgut, Paris

N° de l'illustration : 20182500464NUC4A

Date : 2018

Reproduction soumise à autorisation du titulaire des droits d'exploitation

© Région Bourgogne-Franche-Comté, Inventaire du patrimoine



Publicité pour les Montres Thalès, 1947.

25, Morteau, 12 rue de la Gare

Source :

Publicité pour les Montres Thalès, 1947. Extraite de : Les ébauches françaises (les calibres français) / Documentation réunie par : Christian Johanet. - Paris : Revue française des Bijoutiers Horlogers, Pierre Johanet, s.d. [1947], p. 28 : ill.

Lieu de conservation : Musée de l'Horlogerie, Morteau

N° de l'illustration : 20182500768NUC4A

Date : 2018

Reproduction soumise à autorisation du titulaire des droits d'exploitation

© Région Bourgogne-Franche-Comté, Inventaire du patrimoine

= FABRIQUE D'HORLOGERIE =
"THALÈS"
LES FILS D'ÉDOUARD WETZEL

Adresse Télégraphique : **THALÈS-MORTEAU** Reg. du Commerce 3180-3581 Pontarlier Reg. des Producteurs 12/1 Chèques Postaux SJOR 10443 **TÉLÉPHONE N° 15**

Morteau (Doubs), le 11 Septembre 1950
RUE DE LA GARE

N. de Pièces.	N° Eng. de Change.	Calibres.	Valeur en R. Français.	Dates.
76	DE 87796	5*1/4-7*3/4	143.650,--	29.8.49
700	DE 87725	10*1/2	1.204.182,--	23.8.49
950	DE 87725	5*1/4-10*1/2	1.592.670,--	27.9.49
6	Rehantillens	10*1/2	9.635,--	15.10.49
15	DE 108/515/5	10*1/2-5*1/4	26.650,--	7.11.49
206	DE 88932	5*1/4-7*3/4	388.450,--	9.11.49
4	Rehantillens	5*1/4-10*1/2	8.830,--	9.11.49
100	DE 89499	10*1/2	422.800,--	7.12.49
100	DE 89181	10*1/2	203.000,--	28.11.49
200	DE 89725	10*1/2	282.050,--	22.12.49
4332			4.181.344	
47	DE 89959	10*1/2-7*3/4	85.050,--	12.1.50
500	DE 90212	10*1/2	779.600,--	10.1.50
50	DE 90847	16*	74.500,--	15.3.50
14	DE 91071	5*1/4-10*1/2	32.020,--	28.3.50
50	DE 91150	16*	74.500,--	4.4.50
19	DE 8530/A/11	5*1/4-10*1/2	37.341,--	26.4.50
6	Rehantillens	5*1/4-10*1/2	9.300,--	4.5.50
500	DE 91740	5*1/4	972.500,--	9.5.50
50	DE 8530/A/2	16*	74.500,--	23.5.50
111	DE 92124	5*1/4-7*3/4	229.600,--	2.6.50
25	DE 8530/A/3	10*1/2	45.600,--	20.6.50
3.929			6.896.628	
2557	2*8.1349		4.281.312	
1372	1*8.1450		2.414.711	

En suite à votre note du 17 Aout, nous vous adressons ci-dessous les renseignements demandés.

Veuillez agréer, Messieurs, nos salutations distinguées.

SOCIÉTÉ GÉNÉRALE
POUR FAVORISER LE DÉVELOPPEMENT
AU COMMERCE GÉNÉRAL ET À L'INDUSTRIE EN FRANCE

1 SEP 1950
MORTEAU

Le chef du Bureau

L. Wetzel

Rapatriements certifiés conformes comme ci-dessus.

SOCIÉTÉ GÉNÉRALE Bureau de MORTEAU

Papier à en-tête de la société les Fils d'Edouard Wetzel, 11 septembre 1950.
25, Morteau, 12 rue de la Gare

Source :

Papier à en-tête de la société les Fils d'Edouard Wetzel, 11 septembre 1950

Lieu de conservation : Archives départementales du Doubs, Besançon - Cote du document : 50 J 45


N° de l'illustration : 20182500018NUC4A

Date : 2018

Reproduction soumise à autorisation du titulaire des droits d'exploitation

© Région Bourgogne-Franche-Comté, Inventaire du patrimoine

42

DEPOT DE MARQUE		ENREGISTREMENT	
effectué à le 21 FEV. 1975 à 15 heures 50		effectué à l'Institut National de la propriété industrielle 918325	
N° de dépôt : 186404		N° d'enregistrement :	
1 - MANDATAIRE - Nom et adresse : MM. ROGER-PETIT & R. BLETRY (Office Blétry), Ingénieurs-Conseils, 2 Boulevard de Strasbourg, Paris.		<p>Modèle de la Marque</p> 	
2 - DEPOSANT - MONTRES THALES - ANCIENS ETS LES FILS D'EDOUARD WETZEL (Société anonyme) 8 A, rue de la Gare MORTEAU - (Doubs)			
3 - Couleurs (combinaison, disposition) revendiquées :			
4 - Produits ou services désignés :			
14 - Métaux précieux et leurs alliages et objets en ces matières ou en plaqué (excepté coutellerie, fourchettes et cuillers) ; joaillerie, pierres précieuses ; horlogerie et autres instruments chronométriques.			

Dépôt d'un modèle de logotype pour les Montres Thalès, 21 février 1975.
25, Morteau, 12 rue de la Gare

Source :

Dépôt d'un modèle de logotype pour les Montres Thalès, 21 février 1975

Lieu de conservation : Collection particulière : Brice Leibundgut, Paris

N° de l'illustration : 20182500468NUC4A

Date : 2018

Reproduction soumise à autorisation du titulaire des droits d'exploitation

© Région Bourgogne-Franche-Comté, Inventaire du patrimoine



Thalès a cent ans [publicité], 1976.

25, Morteau, 12 rue de la Gare

Source :

Thalès a cent ans [publicité], s.d. [1976]

Lieu de conservation : Collection particulière : Brice Leibundgut, Paris

N° de l'illustration : 20182500465NUC4A

Date : 2018

Reproduction soumise à autorisation du titulaire des droits d'exploitation

© Région Bourgogne-Franche-Comté, Inventaire du patrimoine



22 - Morteau - Avenue de la Gare, 1er quart 20e siècle [avant 1905 ?]. Le rez-de-chaussée à gauche du porche est occupé par un café ; le balcon du 2e étage n'est pas encore construit.
25, Morteau, 12 rue de la Gare

Source :

22 - Morteau - Avenue de la Gare, carte postale, s.n., s.d. [1er quart 20e siècle, avant 1905 ?], Cochois éd. à Morteau

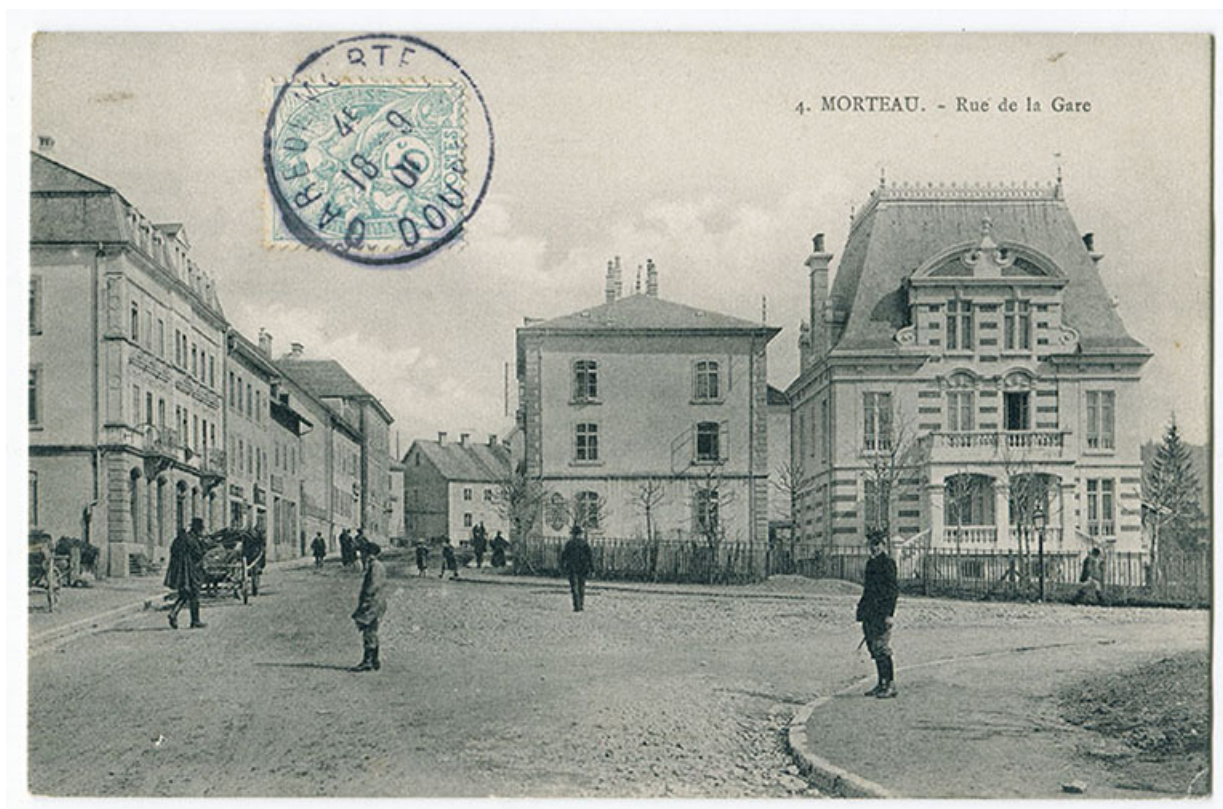
Lieu de conservation : Collection particulière : Christian Patois, Frambouhans

N° de l'illustration : 20142500873NUC2A

Date : 2014

Reproduction soumise à autorisation du titulaire des droits d'exploitation

© Région Bourgogne-Franche-Comté, Inventaire du patrimoine



4. Morteau. - Rue de la Gare, 1er quart 20e siècle [avant 1906]. Le balcon du 2e étage n'est pas encore construit.
25, Morteau, 12 rue de la Gare

Source :

4. Morteau. - Rue de la Gare, carte postale, s.n., [1er quart 20e siècle, avant 1906], Sabardin éd. à Morteau. Porte la date 18 septembre 1906 (manuscrite) au verso. Publiée dans : Vuillet, Bernard. Le val de Morteau et les Brenets en 1900. - 1978, p. 42.

Lieu de conservation : Collection particulière : Henri Ethalon, Les Ecorces

N° de l'illustration : 20172501453NUC2A

Date : 2017

Reproduction soumise à autorisation du titulaire des droits d'exploitation

© Région Bourgogne-Franche-Comté, Inventaire du patrimoine



206. - Morteau. - Rue de la Gare, 1er quart 20e siècle.

25, Morteau

Source :

206. - Morteau. - Rue de la Gare, carte postale, s.n., s.d. [1er quart 20e siècle], Farine Frères éd. à Morteau

Lieu de conservation : Collection particulière : Henri Ethalon, Les Ecorces

N° de l'illustration : 20172501452NUC2A

Date : 2017

Reproduction soumise à autorisation du titulaire des droits d'exploitation

© Région Bourgogne-Franche-Comté, Inventaire du patrimoine



[Le bâtiment vu de trois quarts gauche], 1er quart 20e siècle.

25, Morteau, 12 rue de la Gare

Source :

[Le bâtiment vu de trois quarts gauche], carte photo, s.n., s.d. [1er quart 20e siècle]

Lieu de conservation : Collection particulière : Brice Leibundgut, Paris

N° de l'illustration : 20182500469NUC2A

Date : 2018

Reproduction soumise à autorisation du titulaire des droits d'exploitation

© Région Bourgogne-Franche-Comté, Inventaire du patrimoine



10. Morteau. - Avenue de la Gare, 1er quart 20e siècle [avant 1910].

25, Morteau

Source :

10. Morteau. - Avenue de la Gare, carte postale, s.n., [1er quart 20e siècle, avant 1910], Farine Frères et Droël éd. au Locle et à Morteau. Porte la date 12 décembre 1910 au recto (tampon) et au verso (manuscrite).

Lieu de conservation : Collection particulière : Henri Ethalon, Les Ecorces

N° de l'illustration : 20172501456NUC2A

Date : 2017

Reproduction soumise à autorisation du titulaire des droits d'exploitation

© Région Bourgogne-Franche-Comté, Inventaire du patrimoine



Sites pittoresques de Franche-Comté. 807. - Morteau (Doubs). - Gare du chemin de fer régional et avenue de la Gare, 1er quart 20e siècle [avant 1927].

25, Morteau, 12 rue de la Gare

Source :

Sites pittoresques de Franche-Comté. 807. - Morteau (Doubs). - Gare du chemin de fer régional et avenue de la Gare, carte postale, s.n., [1er quart 20e siècle, avant 1927], C. Lardier éd. à Besançon. Porte la date 7 mai 1927 (tampon et manuscrite) au verso.

Lieu de conservation : Collection particulière : Jean-Claude Vuez, Villers-le-Lac

N° de l'illustration : 20172501636NUC4A

Date : 2017

Reproduction soumise à autorisation du titulaire des droits d'exploitation

© Région Bourgogne-Franche-Comté, Inventaire du patrimoine



[Intérieur de l'atelier Schoepf], vers 1940.

25, Morteau

Source :

[Intérieur de l'atelier Schoepf], photographie, s.n., vers 1940

Lieu de conservation : Collection particulière : Jean-Claude Vuez, Villers-le-Lac

N° de l'illustration : 20182500852NUC4A

Date : 2018

Reproduction soumise à autorisation du titulaire des droits d'exploitation

© Région Bourgogne-Franche-Comté, Inventaire du patrimoine



Façade sur rue.

25, Morteau, 12 rue de la Gare

N° de l'illustration : 19772500376X

Date : 1977

Auteur : Yves Sancey

Reproduction soumise à autorisation du titulaire des droits d'exploitation

© Région Bourgogne-Franche-Comté, Inventaire du patrimoine



Façade sur rue.

25, Morteau, 12 rue de la Gare

N° de l'illustration : 19772500377X

Date : 1977

Auteur : Yves Sancey

Reproduction soumise à autorisation du titulaire des droits d'exploitation

© Région Bourgogne-Franche-Comté, Inventaire du patrimoine



Immeuble et fabrique de montres Les Fils d'Edouard Wetzel puis Montres Thalès, à Morteau.
25, Morteau

N° de l'illustration : 20132502182NUC2A

Date : 2013

Auteur : Yves Sancey

Reproduction soumise à autorisation du titulaire des droits d'exploitation

© Région Bourgogne-Franche-Comté, Inventaire du patrimoine



Façade antérieure : baies du premier étage (partie gauche).

25, Morteau, 12 rue de la Gare

N° de l'illustration : 20132502183NUC2A

Date : 2013

Auteur : Yves Sancey

Reproduction soumise à autorisation du titulaire des droits d'exploitation

© Région Bourgogne-Franche-Comté, Inventaire du patrimoine



Façade antérieure : lucarnes.

25, Morteau, 12 rue de la Gare

N° de l'illustration : 20132502184NUC2A

Date : 2013

Auteur : Yves Sancey

Reproduction soumise à autorisation du titulaire des droits d'exploitation

© Région Bourgogne-Franche-Comté, Inventaire du patrimoine



Façade postérieure, de trois quarts droite.

25, Morteau, 12 rue de la Gare

N° de l'illustration : 20132502185NUC2A

Date : 2013

Auteur : Yves Sancey

Reproduction soumise à autorisation du titulaire des droits d'exploitation

© Région Bourgogne-Franche-Comté, Inventaire du patrimoine



Cour et corps de bâtiment latéral.

25, Morteau, 12 rue de la Gare

N° de l'illustration : 20132502187NUC2A

Date : 2013

Auteur : Yves Sancey

Reproduction soumise à autorisation du titulaire des droits d'exploitation

© Région Bourgogne-Franche-Comté, Inventaire du patrimoine



Immeuble et ateliers d'horlogerie Les Fils d'Edouard Wetzel (12 rue de la Gare) : atelier de bracelets de montre Schoepf et Cie, dans la cour.

25, Morteau

N° de l'illustration : 20132502186NUC2A

Date : 2013

Auteur : Yves Sancey

Reproduction soumise à autorisation du titulaire des droits d'exploitation

© Région Bourgogne-Franche-Comté, Inventaire du patrimoine