

IMMEUBLE ET FROMAGERIE DE LA SOCIÉTÉ L'EMMENTHAL

Bourgogne-Franche-Comté, Doubs
Morteau
2 rue René Payot, 1-3 rue Belzon

Dossier IA25001735 réalisé en 2013 revu en 2017

Auteur(s) : Laurent Poupard



Historique

Le bâtiment est édifié en 1905 (date portée), avec "chambre d'expédition et caves", pour les fromagers suisses Henri et Emile Wettstein, à la tête d'une affaire fondée en 1860. Il est destiné à l'affinage en France de l'emmenthal et du gruyère, importés non affinés afin de payer des droits de douane moins élevés et vendus sous la marque WF (déposée en 1895). Il remplace une ferme signalée sur le plan cadastral de 1816, alors partagée entre Claude François Mounot - ou Monnot - (E 128) et Michel Roussel (E 130), et une construction plus modeste (E 127), démolies à la toute fin du 19e siècle ou au début du 20e. Il est agrandi vers 1910 (du corps nord ou de celui à l'ouest ?). Au cours de la première moitié du 20e siècle, la matrice cadastrale enregistre divers changements de propriétaires : l'ensemble est acquis vers 1919 par le fromager Alfred Affolter (1883-1956), originaire de Court (canton de Berne, Suisse), puis il passe vers 1925 à la société en nom collectif Affolter, Durst et Lustenberger, dédiée à la "fabrication de fromages en gros" (société dont la dénomination commerciale est L'Emmenthal). Nouveau changement vers 1930 pour la SA Fromageries réunies du Doubs (24 rue du Mont, à Pontarlier) puis vers 1934 avec retour à Alfred Affolter. On ne sait pas à quelle date ferme la fromagerie. Le rez-de-chaussée a accueilli divers commerces, notamment un café et le magasin de meubles Hatot (ouvert par Paul Hatot puis repris par son frère Charles, tous deux frères de Léon Hatot qui a une entreprise d'horloges électriques à Besançon ; ce magasin, qui a occupé un bâtiment de l'autre côté de la rue, a été fermé par Gabriel Hatot vers 1995). Le corps de bâtiment nord a été démoli durant la décennie 1990 (un immeuble l'a remplacé) et les deux subsistant actuellement abritent une boutique de cuisines et des logements.

Période(s) principale(s) : 1er quart 20e siècle

Dates : 1905 (porte la date)

Description

Le site se compose de deux corps de bâtiments aux murs en moellons calcaires enduits. L'immeuble, dont le rez-de-chaussée fait appel à la pierre de taille, comporte deux étages carrés et un étage en surcroît (aménagé dans la toiture métallique à brisis et terrassons), le tout desservi par un escalier dans-oeuvre. Il se signale par son pan coupé et les trois travées de sa façade sur la rue René Payot (avec des baies à fronton). Le corps accolé à l'ouest (à usage de cave d'affinage, atelier de conditionnement et, peut-être, atelier de fabrication) est en rez-de-chaussée surélevé, percé de baies en arc segmentaire, avec un étage carré protégé par un toit métallique en appentis. Le mur latéral gauche de l'immeuble, qui le surplombe, est revêtu d'un essentage de losanges de ciment-amiante.

Éléments descriptifs

Murs : calcaire, moellon, enduit, essentage de ciment amiante

Toit : métal en couverture

Étages : 2 étages carrés, étage en surcroît

Élévation : élévation à travées

Escaliers : escalier dans-oeuvre

Sources documentaires

Documents d'archives

• 3 P 412 Cadastre de la commune de Morteau, 1816-1978

3 P 412 Cadastre de la commune de Morteau, 1816-1978- 3 P 412 : Atlas parcellaire (11 feuilles), dessin (plume, lavis), par les géomètres du cadastre Girardier et Mestre, 1816-1817- 3 P 412/1 : Registre des états de sections, 1818- 3 P 412/4-5 : Matrice cadastrale des propriétés bâties et non bâties, 1823-1875. Le 1er volume manque.- 3 P 412/2-3 : Matrice cadastrale des propriétés bâties et non bâties, 1876-1914- 3 P 412/6 : Matrice cadastrale des propriétés bâties, 1882-1910- 3 P 412/7-9 : Matrice cadastrale des propriétés non bâties, 1911-1965- 3 P 412/10-13 : Matrice cadastrale des propriétés bâties, 1911-1978

Lieu de conservation : Archives départementales du Doubs, Besançon- Cote du document : 3 P 412

• 4 U 17/258 Justice de paix de Morteau. Sociétés constituées, modifiées ou dissoutes de 1920 à 1955

4 U 17/258 Justice de paix de Morteau. Sociétés constituées, modifiées ou dissoutes de 1920 à 1955

Lieu de conservation : Archives départementales du Doubs, Besançon- Cote du document : 4 U 17/258

• Papier à en-tête de la société Wettstein Frères, 13 novembre 1915

Papier à en-tête de la société Wettstein Frères, 13 novembre 1915

Lieu de conservation : Collection particulière : Jean-Claude Vuez, Villers-le-Lac

• Publicité pour la société L'Emmenthal, 1923

Publicité pour la société L'Emmenthal, 1923. Publiée dans : Le département du Doubs. - [S.l.] : [s.n.], 1923 : ill. N° spécial de « L'illustration économique et financière », supplément du 4 août 1923. Publiée dans : Leiser, Henri ; Jacquot, Didier. Morteau et environs d'hier à aujourd'hui. - 2010, p. 51.

Documents figurés

• Le vieux Morteau [fermes de la rue René Payot], 4e quart 19e siècle

Le vieux Morteau [fermes de la rue René Payot], carte postale, s.n., s.d. [4e quart 19e siècle], Librairie Pégeot éd. à Morteau. Publiée dans : Vuillet, Bernard. Le val de Morteau et les Brenets en 1900. - 1978, p. 38. Egalement dans : Leiser, Henri ; Jacquot, Didier. Morteau et environs d'hier à aujourd'hui. - 2010, p. 50.

Lieu de conservation : Collection particulière : Henri Ethalon, Les Ecorces

• Morteau - Rue des Marais [la rue René Payot vue de l'est], limite 19e siècle 20e siècle [avant 1905]

Morteau - Rue des Marais [la rue René Payot vue de l'est], carte postale, s.n., [limite 19e siècle 20e siècle, avant 1905], Cochois éd. à Morteau. Porte la date 1910 (tampon) au verso.

Lieu de conservation : Collection particulière : Henri Ethalon, Les Ecorces

• 1247 Morteau - Route de Pontarlier [la rue René Payot et le carrefour de l'avenue de la Gare, vus de l'est], 1er quart 20e siècle

1247 Morteau - Route de Pontarlier [la rue René Payot et le carrefour de l'avenue de la Gare, vus de l'est], carte postale, par Simon, s.d. [1er quart 20e siècle], Simon éd. à Maîche. Publiée dans : Leiser, Henri ; Jacquot, Didier. Morteau et environs d'hier à aujourd'hui. - 2010, p. 51.

Lieu de conservation : Collection particulière : Henri Ethalon, Les Ecorces

• (Doubs). - Morteau. - Route de Pontarlier [la rue René Payot vue de l'est], 1ère moitié 20e siècle [avant 1932]

(Doubs). - Morteau. - Route de Pontarlier [la rue René Payot vue de l'est], carte postale, s.n., [1ère moitié 20e siècle, avant 1932], Varon éd. à Morteau. Porte la date 26 août 1932 (tampon) au verso.

Lieu de conservation : Collection particulière : Henri Ethalon, Les Ecorces

• Morteau (Doubs). 22174 A - Vue panoramique, 3e quart 20e siècle [avant 1960]

Morteau (Doubs). 22174 A - Vue panoramique, carte postale, s.n., [3e quart 20e siècle, avant 1960], Cim éd., Combier impr. à Macon. Porte la date 23 août 1960 (manuscrite et tampon) au verso.

Lieu de conservation : Collection particulière : Henri Bonnet, Fournet-Luisans

Documents multimédias

• Guichard, Jean-Marie. Recherches généalogiques

Guichard, Jean-Marie. Recherches généalogiques. Accessibles en ligne sur le site de Geneanet : <http://gw.geneanet.org/>

Bibliographie

• Leiser, Henri ; Jacquot, Didier. Morteau et environs d'hier à aujourd'hui, 2010

Leiser, Henri ; Jacquot, Didier. Morteau et environs d'hier à aujourd'hui. - Pontarlier : Presses du Belvédère, 2010. 188 p. : ill. ; 24 cm.

Témoignages oraux

• Hatot Gabriel (témoignage oral)

Hatot Gabriel, petit-fils de Charles Hatot, négociant de meubles. Morteau

• Vuez Jean-Claude (témoignage oral)

Vuez Jean-Claude, descendant d'une famille d'horlogers, historien de la société Parrenin, Villers-le-Lac

Informations complémentaires

Thématiques : patrimoine industriel du Doubs

Aire d'étude et canton : Pays horloger (le)

Dénomination : immeuble, fromagerie

Parties constituanes non étudiées : atelier de conditionnement, pièce de séchage, quai, logement, boutique, cour

© Région Bourgogne-Franche-Comté, Inventaire du patrimoine



Plan-masse et de situation. Extrait du plan cadastral, 2017, section AA, 1/1 000.
25, Morteau, 2 rue René Payot

N° de l'illustration : 20182501349NUDA

Date : 2018

Auteur : Bertrand Turina

Reproduction soumise à autorisation du titulaire des droits d'exploitation

© Région Bourgogne-Franche-Comté, Inventaire du patrimoine



Papier à en-tête de la société Wettstein Frères, 13 novembre 1915.
25, Morteau, 2 rue René Payot

Source :

Papier à en-tête de la société Wettstein Frères, 13 novembre 1915

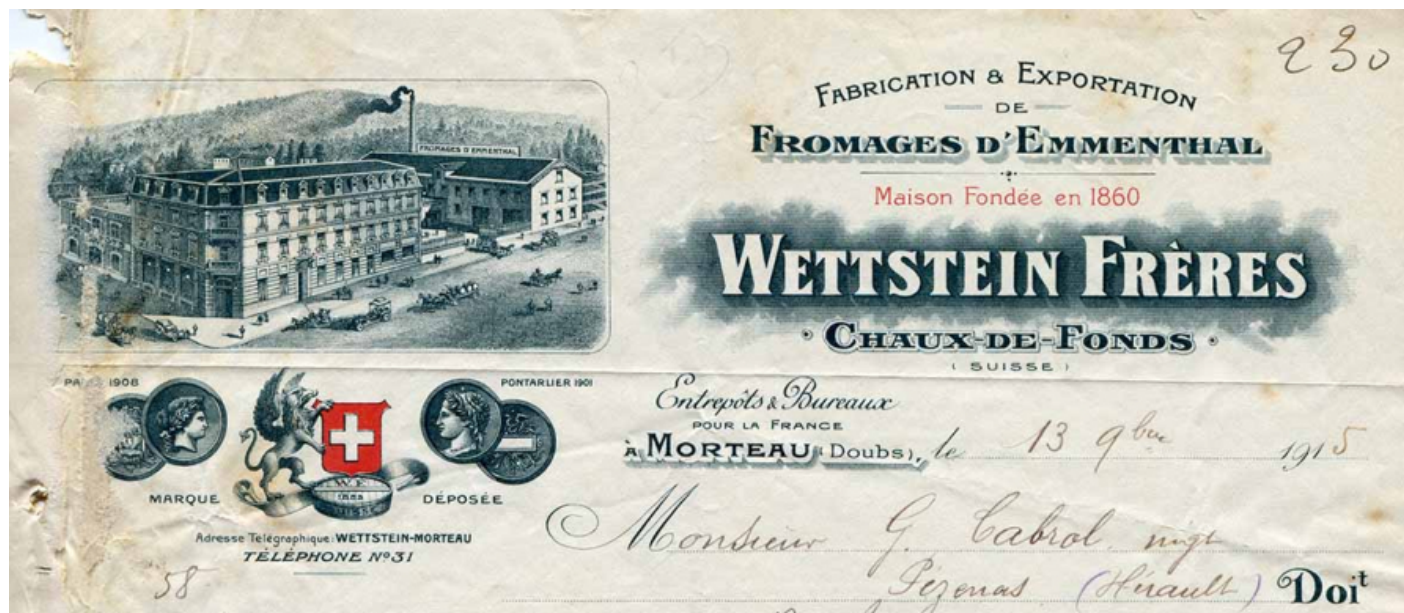
Lieu de conservation : Collection particulière : Jean-Claude Vuez, Villers-le-Lac

N° de l'illustration : 20182500845NUC4A

Date : 2018

Reproduction soumise à autorisation du titulaire des droits d'exploitation

© Région Bourgogne-Franche-Comté, Inventaire du patrimoine



Papier à en-tête de la société Wettstein Frères (détail), 13 novembre 1915.

25, Morteau, 2 rue René Payot

Source :

Papier à en-tête de la société Wettstein Frères, 13 novembre 1915

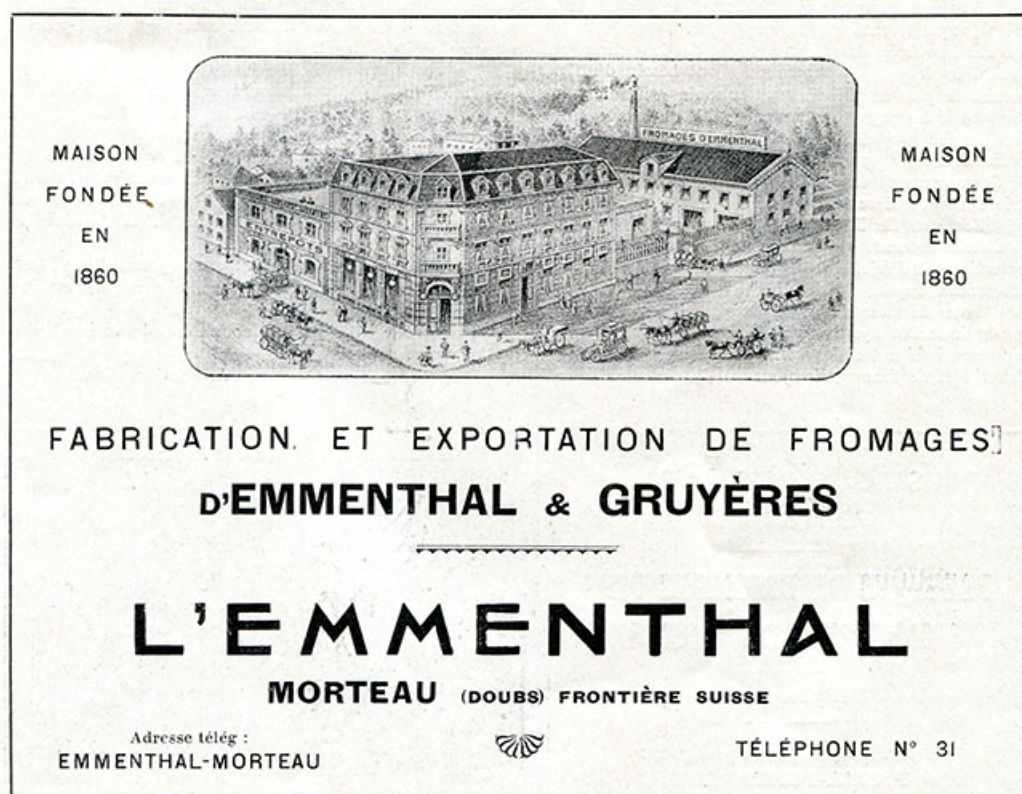
Lieu de conservation : Collection particulière : Jean-Claude Vuez, Villers-le-Lac

N° de l'illustration : 20182500844NUC4A

Date : 2018

Reproduction soumise à autorisation du titulaire des droits d'exploitation

© Région Bourgogne-Franche-Comté, Inventaire du patrimoine



Publicité pour la société L'Emmenthal, 1923.
25, Morteau, 2 rue René Payot

Source :

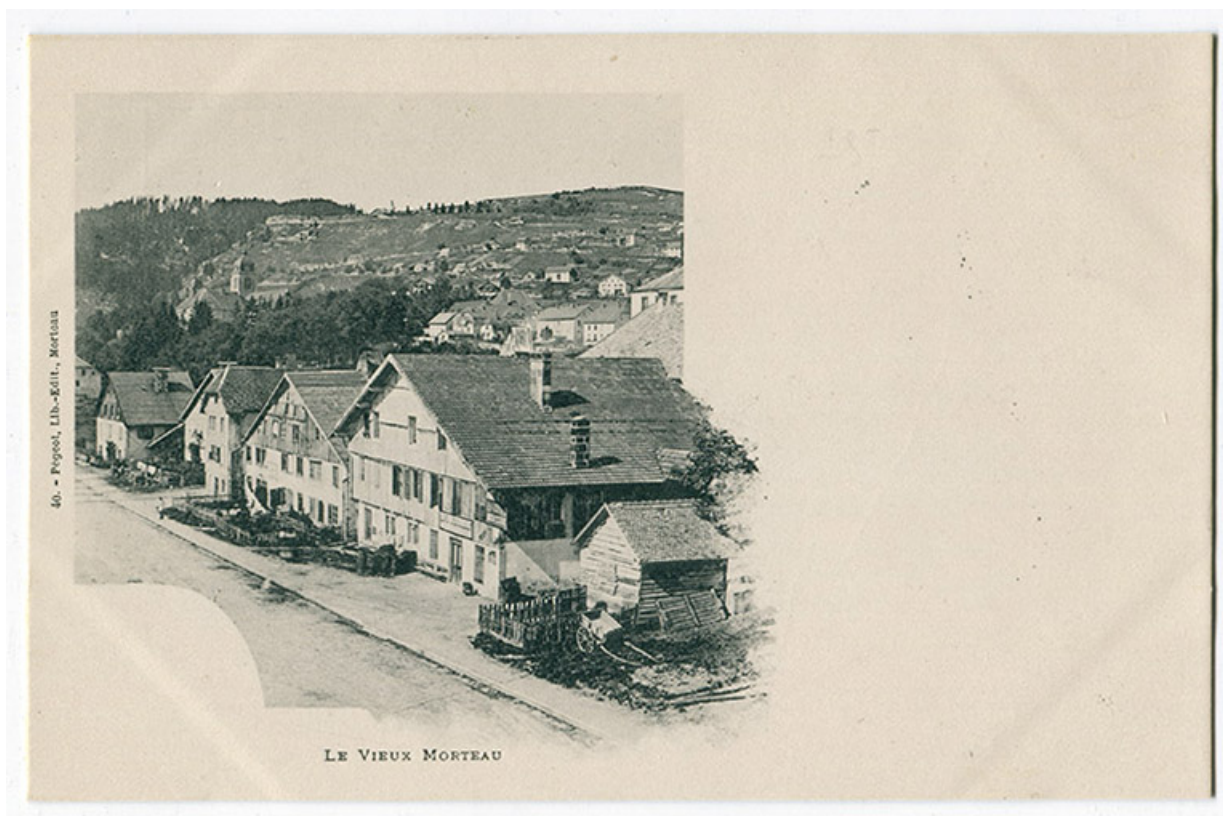
Publicité pour la société L'Emmenthal, 1923. Publiée dans : Le département du Doubs. - [S.l.] : [s.n.], 1923 : ill. N° spécial de « L'illustration économique et financière », supplément du 4 août 1923. Publiée dans : Leiser, Henri ; Jacquot, Didier. Morteau et environs d'hier à aujourd'hui. - 2010, p. 51.

N° de l'illustration : 20172501616NUC4A

Date : 2017

Reproduction soumise à autorisation du titulaire des droits d'exploitation

© Région Bourgogne-Franche-Comté, Inventaire du patrimoine



Le vieux Morteau [fermes de la rue René Payot], 4e quart 19e siècle.
25, Morteau

Source :

Le vieux Morteau [fermes de la rue René Payot], carte postale, s.n., s.d. [4e quart 19e siècle], Librairie Pégeot éd. à Morteau. Publiée dans : Vuillet, Bernard. Le val de Morteau et les Brenets en 1900. - 1978, p. 38. Egalement dans : Leiser, Henri ; Jacquot, Didier. Morteau et environs d'hier à aujourd'hui. - 2010, p. 50.

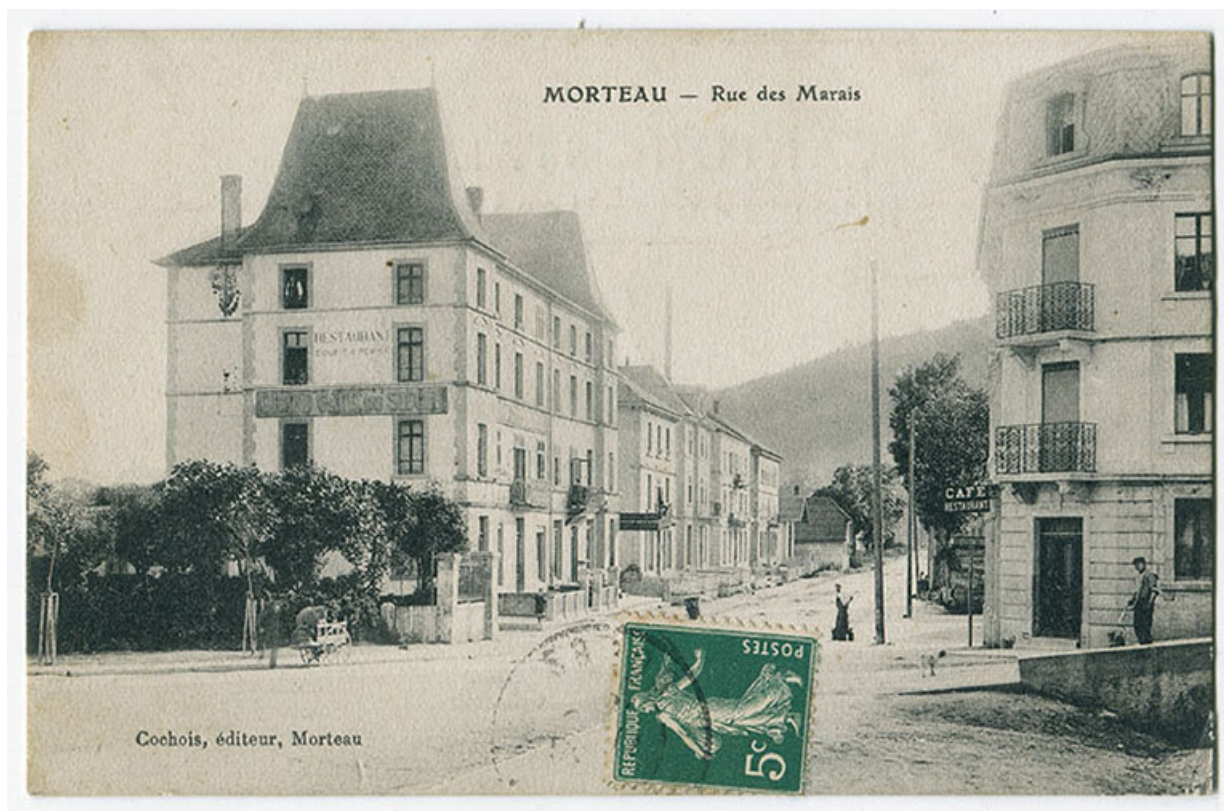
Lieu de conservation : Collection particulière : Henri Ethalon, Les Ecorces

N° de l'illustration : 20172501471NUC2A

Date : 2017

Reproduction soumise à autorisation du titulaire des droits d'exploitation

© Région Bourgogne-Franche-Comté, Inventaire du patrimoine



Morteau - Rue des Marais [la rue René Payot vue de l'est], limite 19e siècle 20e siècle [avant 1905].
25, Morteau, 11-13 rue René Payot

Source :

Morteau - Rue des Marais [la rue René Payot vue de l'est], carte postale, s.n., [limite 19e siècle 20e siècle, avant 1905], Cochois éd. à Morteau. Porte la date 1910 (tampon) au verso.

Lieu de conservation : Collection particulière : Henri Ethalon, Les Ecorces

N° de l'illustration : 20172501459NUC2A

Date : 2017

Reproduction soumise à autorisation du titulaire des droits d'exploitation

© Région Bourgogne-Franche-Comté, Inventaire du patrimoine



1247 Morteau - Route de Pontarlier [la rue René Payot et le carrefour de l'avenue de la Gare, vus de l'est], 1er quart 20e siècle.
25, Morteau, 2 rue René Payot

Source :

1247 Morteau - Route de Pontarlier [la rue René Payot et le carrefour de l'avenue de la Gare, vus de l'est], carte postale, par Simon, s.d. [1er quart 20e siècle], Simon éd. à Maiche. Publiée dans : Leiser, Henri ; Jacquot, Didier. Morteau et environs d'hier à aujourd'hui. - 2010, p. 51.

Lieu de conservation : Collection particulière : Henri Ethalon, Les Ecorces

N° de l'illustration : 20172501461NUC2A

Date : 2017

Reproduction soumise à autorisation du titulaire des droits d'exploitation

© Région Bourgogne-Franche-Comté, Inventaire du patrimoine



(Doubs). - Morteau. - Route de Pontarlier [la rue René Payot vue de l'est], 1ère moitié 20e siècle [avant 1932]. La façade est visible à droite.

25, Morteau, 2 rue René Payot

Source :

(Doubs). - Morteau. - Route de Pontarlier [la rue René Payot vue de l'est], carte postale, s.n., [1ère moitié 20e siècle, avant 1932], Varon éd. à Morteau. Porte la date 26 août 1932 (tampon) au verso.

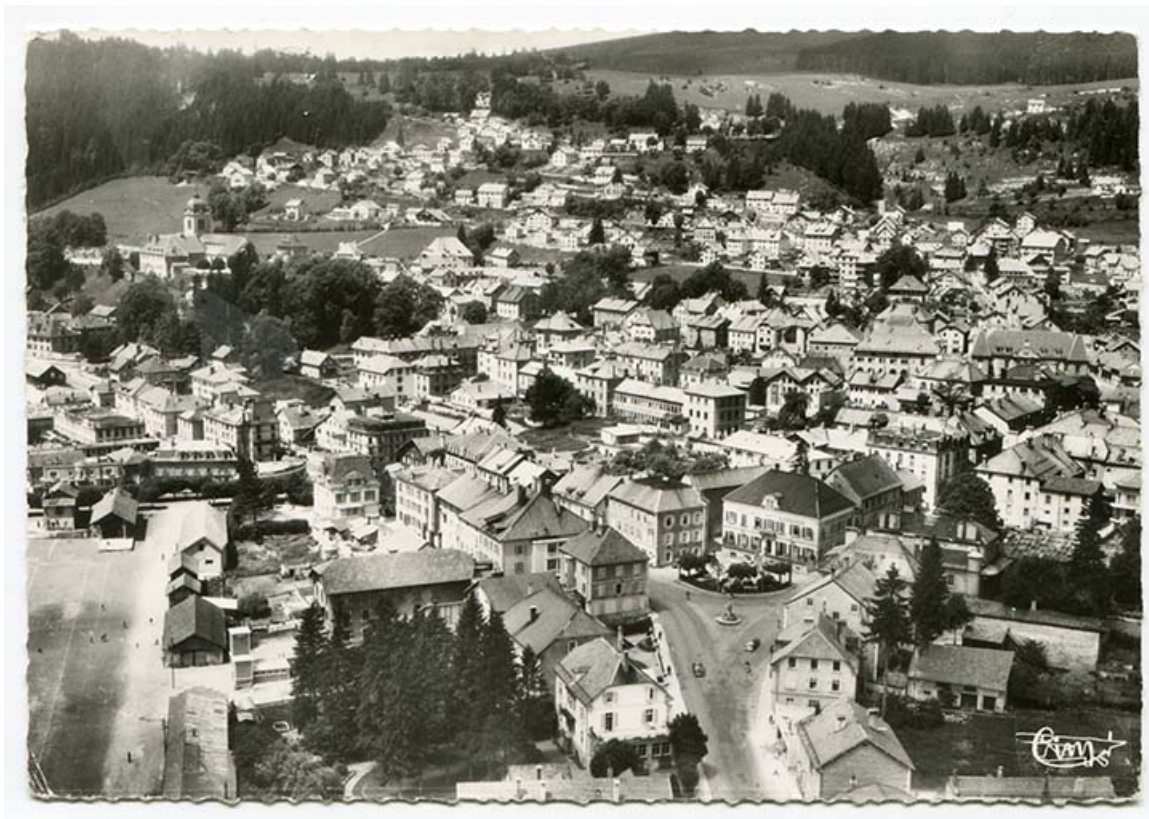
Lieu de conservation : Collection particulière : Henri Ethalon, Les Ecorces

N° de l'illustration : 20172501437NUC2A

Date : 2017

Reproduction soumise à autorisation du titulaire des droits d'exploitation

© Région Bourgogne-Franche-Comté, Inventaire du patrimoine



Morteau (Doubs). 22174 A - Vue panoramique, 3e quart 20e siècle [avant 1960].

25, Morteau

Source :

Morteau (Doubs). 22174 A - Vue panoramique, carte postale, s.n., [3e quart 20e siècle, avant 1960], Cim éd., Combier impr. à Macon

Porte la date 23 août 1960 (manuscrite et tampon) au verso.

Lieu de conservation : Collection particulière : Henri Bonnet, Fournet-Luisans

N° de l'illustration : 20182500391NUC4A

Date : 2018

Reproduction soumise à autorisation du titulaire des droits d'exploitation

© Région Bourgogne-Franche-Comté, Inventaire du patrimoine



Façades antérieure et latérale droite.

25, Morteau, 2 rue René Payot

N° de l'illustration : 20132502364NUC2A

Date : 2013

Auteur : Yves Sancey

Reproduction soumise à autorisation du titulaire des droits d'exploitation

© Région Bourgogne-Franche-Comté, Inventaire du patrimoine



Façades antérieure et latérale gauche.

25, Morteau, 2 rue René Payot

N° de l'illustration : 20132502358NUC2A

Date : 2013

Auteur : Yves Sancey

Reproduction soumise à autorisation du titulaire des droits d'exploitation

© Région Bourgogne-Franche-Comté, Inventaire du patrimoine



Façades latérale gauche et postérieure.

25, Morteau, 2 rue René Payot

N° de l'illustration : 20132502363NUC2A

Date : 2013

Auteur : Yves Sancey

Reproduction soumise à autorisation du titulaire des droits d'exploitation

© Région Bourgogne-Franche-Comté, Inventaire du patrimoine



Façade postérieure.

25, Morteau, 2 rue René Payot

N° de l'illustration : 20132502362NUC2A

Date : 2013

Auteur : Yves Sancey

Reproduction soumise à autorisation du titulaire des droits d'exploitation

© Région Bourgogne-Franche-Comté, Inventaire du patrimoine



Façade antérieure : date 1905 portée sur le pan coupé.

25, Morteau, 2 rue René Payot

N° de l'illustration : 20132502361NUC2A

Date : 2013

Auteur : Yves Sancey

Reproduction soumise à autorisation du titulaire des droits d'exploitation

© Région Bourgogne-Franche-Comté, Inventaire du patrimoine



Façade antérieure : baies du brisis.

25, Morteau, 2 rue René Payot

N° de l'illustration : 20132502360NUC2A

Date : 2013

Auteur : Yves Sancey

Reproduction soumise à autorisation du titulaire des droits d'exploitation

© Région Bourgogne-Franche-Comté, Inventaire du patrimoine



Fenêtre du corps de bâtiment occidental.

25, Morteau, 2 rue René Payot

N° de l'illustration : 20132502359NUC2A

Date : 2013

Auteur : Yves Sancey

Reproduction soumise à autorisation du titulaire des droits d'exploitation

© Région Bourgogne-Franche-Comté, Inventaire du patrimoine