

USINE D'HORLOGERIE ET DE MÉCANIQUE DE PRÉCISION LIPMANN FRÈRES

Bourgogne-Franche-Comté, Doubs
Besançon
4 à 7 rue des Chalets

Dossier IA25001733 réalisé en
2017

Auteur(s) : Raphaël Favereaux



Historique

Fondée par Ernest et Camille Lipmann le 1er janvier 1901, la société Lipmann Frères fait construire en 1902-1903 une "manufacture d'horlogerie par procédés mécaniques" dans le quartier de la Mouillère (actuellement n°7 de la rue des Chalets). La fabrique d'horlogerie avait été fondée en 1867 par leur père, Emmanuel Lipmann, au n°14 Grande-Rue à Besançon. Elle emploie une quinzaine d'ouvriers horlogers à ses débuts et produit 970 montres en 1870. La société de fait E. Lipmann est transformée en 1893 en société anonyme Lipmann Frères. Elle fabrique 1500 montres en 1895, et lance en 1896 le chronomètre Lip, dont la fabrication annuelle monte à environ 2 500 unités.

A l'installation de la nouvelle fabrique en 1903, l'effectif atteint 110 personnes (horlogers, mécaniciens, outilleurs et employés). La marque Lip est déposée en 1908. A cette date, l'établissement fabrique quotidiennement 250 mouvements de montres. La société se targue "d'avoir obtenu trente premiers prix, médailles d'or au concours annuel, et occupe une des premières places dans la chronométrie parmi les fabricants d'horlogerie de Besançon". L'usine est agrandie en 1911. Un projet de construction d'atelier, daté de novembre 1913, est réalisé vraisemblablement après la Première Guerre. Construit en béton armé et comprenant un rez-de-chaussée et trois étages, ce bâtiment est placé perpendiculairement, contre la façade postérieure de l'atelier primitif (n°7 rue des Chalets). Pendant le premier conflit mondial, la société Lip travaille pour la Défense nationale (têtes d'obus, allumeurs de mines, chronomètres télémétriques d'artillerie) et occupe 200 travailleurs. Vers 1914, le fabricant d'horlogerie H. Chauvelot est présent au n°5 de la rue. A son départ en 1927 pour le n°7 rue des Chaprais (IA25001718), le site est repris par la société Lip.

En 1923, l'usine emploie environ 200 personnes et produit 100 000 montres et chronomètres par an. La nouvelle société anonyme Lip Frères fondée en 1931 intègre Lionel et Fred (fils d'Ernest), James Lipmann (fils de Camille), Jacques Bonjean et André Boichat. La fabrication et le commerce s'étendent aux instruments ou objets de précision et de petite mécanique. L'usine est de nouveau agrandie et les ateliers se développent de part et d'autre de la rue. Au milieu des années 1930, l'usine emploie 350 personnes et fabrique entre 3000 et 4000 montres par mois. La société propose des innovations qui sont reprises par la concurrence : montre amagnétique, spiral auto-compensateur, montage de rubis chassés (1925) et de ressorts incassables (1945), etc. Elle ouvre vers 1935 un département de fabrication de petits moteurs électriques pour chronographes, radio-compteurs de TSF, interrupteurs horaires, appareils enregistreurs, oscillographes, régulateurs de température, etc. En 1936, l'entreprise reçoit la coupe chronométrique, et lance son modèle Nautic, montre "étanche, hermétique et inoxydable". L'effectif atteint 230 personnes en 1937, et l'usine fabrique 71 000 montres en 1938. En 1939, la société travaille pour la Défense nationale (instruments de mesure, fusées, armement) et fournit notamment des montres de bord pour l'aviation. En août 1939, elle demande l'autorisation de "construire des ateliers et d'aménager un immeuble rue des Chalets". Il semble que ce soit le bâtiment construit côté pair de la rue (n°4), puisqu'il figure sur un plan de 1947.

Pendant la Seconde Guerre, la société transfère son activité à Issoudun (36) où elle avait ouvert une fabrique d'armement en 1938 (succursale Saprolip). L'usine bisontine, réquisitionnée par les forces d'occupation, continue à produire du matériel d'horlogerie et de micromécanique. Fred Lipmann prend la direction de l'entreprise en 1945, et l'usine de la rue des Chalets est équipée d'un parc de machines neuf et de chaînes de montage. Dès l'année suivante, les 300 salariés fabriquent 50 000 montres et 10 000 micromoteurs électriques. Entre 1935 et 1944, un bâtiment abritant les services administratifs et commerciaux est construit contre le pignon nord de l'atelier primitif, d'après un dessin d'un dénommé Grosborne. L'année suivante, un bâtiment à usage des services d'entretien (bureau, menuiserie, électricité, serrurerie, peinture) est construit par l'entreprise Ciglia à l'angle de la rue Beauregard. En milieu d'année 1948 est mise en service une chaîne de fabrication continue des platines de montres. En 1950, la société Lip installe sa première ligne mécanique d'assemblage de mouvements et présente, en 1952, l'Electronic, la première montre électrique au monde. La production atteint 180 000 montres en 1952.

En 1954, la société emploie 1250 personnes, dont 900 à l'usine de la rue des Chalets. Le parc machines (production) compte alors 7 machines à pointer, 157 fraiseuses, étaux-limeurs et perceuses radiales, 26 presses, 1252 machines d'usinage et 1442 machines de mécanique et de production. Le matériel de contrôle compte 22 machines de laboratoire, 28 machines de matériel de contrôle, 79 machines électroniques et 129 appareils optiques. Un second atelier est construit au début des années 1950 dans le prolongement sud de celui situé au n°4 de la rue. La production de montres passe de 80 000 unités en 1946 à 170 000 en 1950, puis 270 000 unités en 1957. Elle monte à 470 000 pièces (montres et mouvements à ancre) en 1959, à laquelle il faut ajouter 136 000 micromoteurs électriques, 72 000 appareils d'automatisation pour matériel électroménager, des comparateurs, galvanomètres et des télé-manipulateurs magnétiques pour l'industrie nucléaire. Sur les 1500 personnes du groupe Lip, 1100 travaillent sur un des sites de Besançon.

Agrandie à 17 reprises, l'usine de la rue des Chalets est passée de 1000 à 10 000 m² de surface couverte, mais d'après Fred Lip, "l'usine est devenue un dédale d'escaliers et de couloirs, accessoirement, des ateliers [...] Cette situation est incompatible avec l'horlogerie moderne qui exige des fabrications mécanisées, contrôlées et montées en chaîne". Limitée dans ses possibilités d'extension rue des Chalets, la société Lip acquiert en 1953 un terrain de 7 hectares situé au lieu-dit Le château de Palente, afin d'y construire une nouvelle usine d'horlogerie. La société fabrique 400 000 montres en 1958. En 1960, le groupe Lip possède quatre usines : deux à Besançon, dont une en construction à Palente dite Lip III (IA25001830), une à Issoudun et une à Grenoble. Elle possède aussi trois filiales en France (Pignons Français SA 23 rue de la Mouillère à Besançon (IA25001737), SOC à Ornans (IA25001557) et Technic Ebauche à Maïche (IA25001376)) et quatre filiales étrangères (Genève, Bruxelles, Milan, New-York).

Les bâtiments ont été convertis en logements (n°5 et 7), ceux situés à l'est de la rue abritant diverses activités et services (commerces, salles de sport et salle culturelle, logements). Le bâtiment des services d'entretien situé à l'angle de la rue Beauregard est occupé par le centre Pierre Mendès France.

Période(s) principale(s) : 1er quart 20e siècle

Période(s) secondaire(s) : 2e quart 20e siècle

Auteur(s) de l'oeuvre :

Ciglia (entrepreneur, attribution par source)

Description

Construit au début du 20e siècle, l'atelier de fabrication (n°5-7) est bâti en moellon de calcaire enduit. Le rez-de-chaussée et l'étage carré ont été rehaussés d'un second étage (avant 1933). Il est couvert d'un toit à longs pans en tuile mécanique. Ce bâtiment est flanqué sur sa façade postérieure de deux ateliers (dont un en L), construits en béton armé, à trois étages carrés et couverts d'un toit-terrasse. Contre son pignon nord a été construit perpendiculairement, après la Seconde Guerre, un bâtiment de trois étages carrés couvert d'un toit à croupes. Les ateliers situés en fond de cour, à l'est de la rue des Chalets (n°4B), vraisemblablement construits dans les années 1920, ont trois étages carrés et sont couverts d'un appentis en tuile mécanique. L'atelier sur rue (n°4) construit dans les années 1940 possède une ossature en béton armé, avec un étage de soubassement (parement en moellon de calcaire) et deux étages carrés. Il est couvert d'un toit à longs pans, croupes et tuile mécanique. Dans la cour du n°4 et 4B ont été construits des ateliers couverts de sheds. Le bâtiment des services d'entretien (1947), construit en parpaing de béton et béton armé, comprend un étage de soubassement et un étage carré, et est couvert en terrasse.

Eléments descriptifs

Murs : béton, béton, maçonnerie, béton armé, parpaing de béton, enduit

Toit : tuile mécanique, ciment amiante en couverture, béton en couverture, verre en couverture

Etages : étage de soubassement, 3 étages carrés

Energie utilisée : énergie électrique achetée

Sources documentaires

Documents d'archives

- **2 F 9 Horlogerie (an II-1882)**

Archives départementales du Doubs, Besançon, 2 F 9 Horlogerie (an II-1882)

Lieu de conservation : Archives départementales du Doubs, Besançon- Cote du document : 2 F 9

- **7 F3 Mouvements de grève et conflits du travail (1884-1953)**

Archives communales, Besançon, 7 F3 Mouvements de grève et conflits du travail (1884-1953)

Lieu de conservation : Archives communales, Besançon- Cote du document : 7 F3

- **3 P 57 Cadastre de la commune de Besançon, 1835-1976**

3 P 57 Cadastre de la commune de Besançon, 1835-1976- 3 P 845/1-9 : Atlas parcellaire (1833-1834)- 3 P 57/1-3 : Registre des états de sections (1835)- 3 P 57/4-18 : Matrice cadastrale des propriétés bâties et non bâties (1835-1914)- 3 P 57/32-41 : Matrice cadastrale des propriétés bâties (1882-1910)- 3 P 57/76-116 : Matrice cadastrale des propriétés bâties (1911-1965)

Lieu de conservation : Archives départementales du Doubs, Besançon- Cote du document : 3 P 57

• **1 T 21 Autorisations d'occupation du sol (permis de construire, etc.) (1947)**

Archives départementales du Doubs, Besançon, 1 T 21 Autorisations d'occupation du sol (permis de construire, etc.) (1947)

Lieu de conservation : Archives départementales du Doubs, Besançon- Cote du document : 1 T 21

• **4 U 5/236 Justice de paix de Besançon Nord. Actes de société (1930-1932)**

Archives départementales du Doubs, Besançon, 4 U 5/236 Justice de paix de Besançon Nord. Actes de société (1930-1932)

Lieu de conservation : Archives départementales du Doubs, Besançon- Cote du document : 4 U 5/236

• **312 W 23 Établissements classés (1960-1970)**

Archives départementales du Doubs, Besançon, 312 W 23 Établissements classés (1960-1970)

Lieu de conservation : Archives départementales du Doubs, Besançon- Cote du document : 312 W 23

• **336 W 10 Établissements classés (1954-1971)**

Archives départementales du Doubs, Besançon, 336 W 10 Établissements classés (1954-1971)

Lieu de conservation : Archives départementales du Doubs, Besançon- Cote du document : 336 W 10

• **958 W 13 Casier sanitaire. Immeuble 4-5 rue Chalets (1913-1947)**

Archives communales, Besançon : 958 W 12. Casier sanitaire. Immeuble 4-5 rue Chalets (1913-1947)

Lieu de conservation : Archives communales, Besançon- Cote du document : 958 W 13

• **5 Z 20 Fonds Lip. Documentation générale (1950-1969)**

Archives communales, Besançon, 5 Z 20 Fonds Lip. Documentation générale (1950-1969)

Lieu de conservation : Archives communales, Besançon- Cote du document : 5 Z 20

• **Les ébauches françaises (les calibres français), 1947**

Les ébauches françaises (les calibres français) / Documentation réunie par : Christian Johanet. - Paris : Revue française des Bijoutiers Horlogers, Pierre Johanet, s.d. [1947]. 100 p. : ill.; 21 x 27 cm.

Lieu de conservation : Musée de l'Horlogerie, Morteau

• **Les ébauches françaises (les calibres français), 1947**

Les ébauches françaises (les calibres français) / Documentation réunie par : Christian Johanet. - Paris : Revue française des Bijoutiers Horlogers, Pierre Johanet, s.d. [1947]. 100 p. : ill.; 21 x 27 cm.

Lieu de conservation : Musée de l'Horlogerie, Morteau

Bibliographie

• **Chambre de Commerce de Besançon et du Doubs. Revue Mensuelle.**

Chambre de Commerce de Besançon et du Doubs. Revue Mensuelle.

• **Charles Piaget et les Lip racontent, 1973.**

Charles Piaget et les Lip racontent, Paris : Stock, 1973, 219 p.

• **Coustans, Marie-Pia ; Galazzo Daniel. Lip, des heures à conter. - Grenoble : Glénat, 2017, 223 p.**

Coustans, Marie-Pia ; Galazzo Daniel. Lip, des heures à conter. - Grenoble : Glénat, 2017, 223 p.

• **Daguerre D. La nouvelle usine Lip-Palente, 1960.**

Daguerre D. La nouvelle usine Lip-Palente. Revue française des bijoutiers-horlogers, n°241, novembre 1960, p. 85-89.

• **La France horlogère**

La France horlogère, journal bi-mensuel.

• **Le département du Doubs, 1923**

Le département du Doubs. - [S.l.] : [s.n.], 1923 : ill. N° spécial de « L'Illustration économique et financière », supplément du 4 août 1923

• **Lip : 110 ans d'histoire : condensé historique, s.d. [1977].**

Lip : 110 ans d'histoire : condensé historique. [Besançon] : [Association des amis de Lip], s.d. [1977].

• **Lip / [Etablissements Lip], s.d. [vers 1955].**

Lip / [Etablissements Lip] ; préf. de Fred Lip. Brochure présentant les départements horlogerie, industrie, armement ainsi que les filiales et les différentes usines avec leur localisation, s.d. [vers 1955], 47 p.

• **Neuschwander Claude, Bordet Gaston. Lip vingt ans après (1973-1993) : propos sur le chômage, 1993**

Neuschwander Claude, Bordet Gaston. Lip vingt ans après (1973-1993) : propos sur le chômage. - Paris : Syros, 1993, 247, p.

• **Panorama de l'industrie horlogère mondiale, 1954.**

Panorama de l'industrie horlogère mondiale. Besançon : société Lip, 1954, n.p.

• **Toillon Eveline. Besançon, ville horlogère, 2000**

Toillon Eveline. Besançon, ville horlogère. - Joué-lès-Tours : A. Sutton, 2000. Collection Parcours et labeurs.

- **Une visite aux usines Lip. La France horlogère, 36e année, n°19, 1er octobre 1937, p. 29-32.**
Une visite aux usines Lip. La France horlogère, 36e année, n°19, 1er octobre 1937, p. 29-32.
- **Une visite aux usines Lip, 1956.**
Une visite aux usines Lip. - Besançon : Lip, s.d. [1956]. Brochure distribuée aux personnes qui avaient visité l'usine Lip, expliquant les diverses phases de la production des montres.
- **Zunino Florence. Les sociétés horlogères de l'arrondissement de Besançon (1883-1914), 1989**
Zunino Florence. Les sociétés horlogères de l'arrondissement de Besançon (1883-1914). Mémoire de maîtrise, histoire contemporaine, Faculté de Lettres de Besançon, 1989.

Informations complémentaires

Annexes

Fiche technique des calibres Lip T 12 et T 18

Fiche technique des calibres Lip T 12 et T 18 extraite de : Les ébauches françaises (les calibres français) / Documentation réunie par : Christian Johanet. - Paris : Revue française des Bijoutiers Horlogers, Pierre Johanet, s.d. [1947], p. 33 : ill. (Musée de l'Horlogerie, Morteau)

Fiche technique du calibre Lip 403

Fiche technique du calibre Lip 403, extraite de : Les ébauches françaises (les calibres français) / Documentation réunie par : Christian Johanet. - Paris : Revue française des Bijoutiers Horlogers, Pierre Johanet, s.d. [1947], p. 35 : ill. (Musée de l'Horlogerie, Morteau)

Liste des pièces communes à tous les calibres en 1947

Liste des pièces communes à tous les calibres en 1947, extraite de : Les ébauches françaises (les calibres français) / Documentation réunie par : Christian Johanet. - Paris : Revue française des Bijoutiers Horlogers, Pierre Johanet, s.d. [1947], p. 31 : ill. (Musée de l'Horlogerie, Morteau)

Thématiques : patrimoine industriel du Doubs

Aire d'étude et canton : Besançon industriel

Complément de localisation : anciennement région de Franche-Comté

Dénomination : usine d'horlogerie, usine de mécanique de précision

Parties constituantes non étudiées : bureau, atelier de fabrication

© Région Bourgogne-Franche-Comté, Inventaire du patrimoine



Vue d'ensemble de la rue depuis le sud-ouest.

25, Besançon, 4 à 7 rue des Chalets

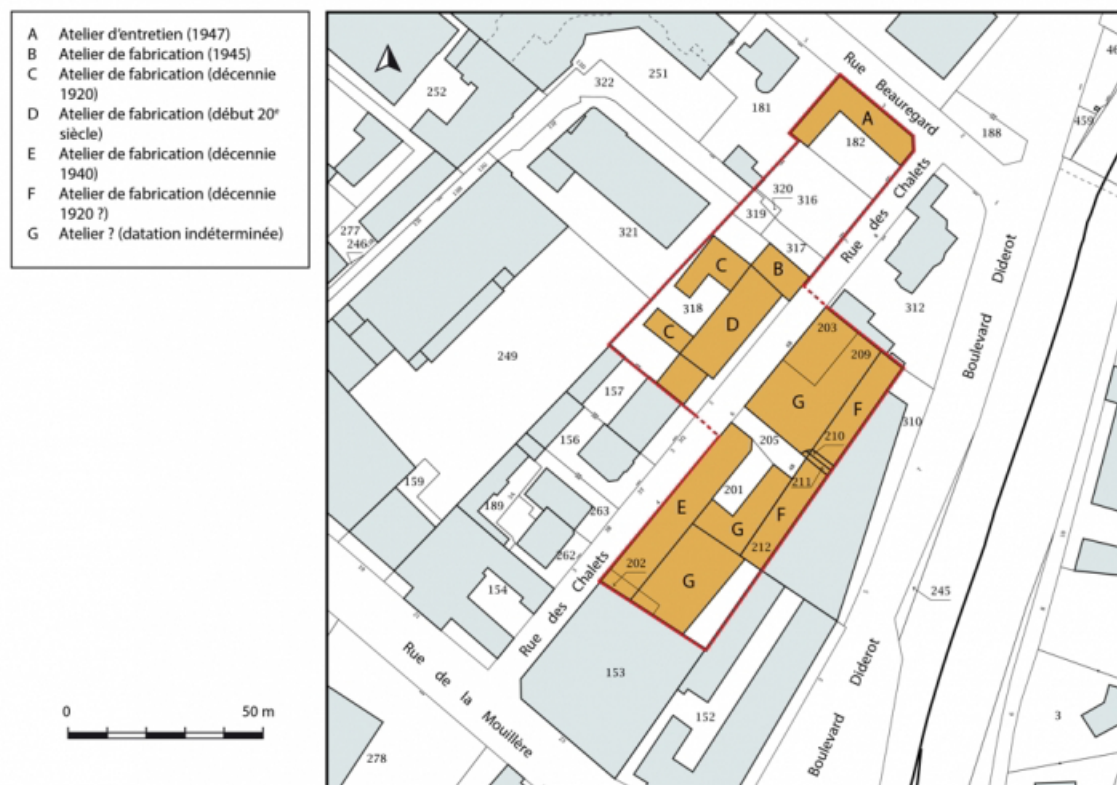
N° de l'illustration : 20172501374NUC4A

Date : 2017

Auteur : Jérôme Mongreville

Reproduction soumise à autorisation du titulaire des droits d'exploitation

© Région Bourgogne-Franche-Comté, Inventaire du patrimoine



Plan-masse et de situation. Extrait du plan cadastral, 2019.

25, Besançon, 4 à 7 rue des Chalets

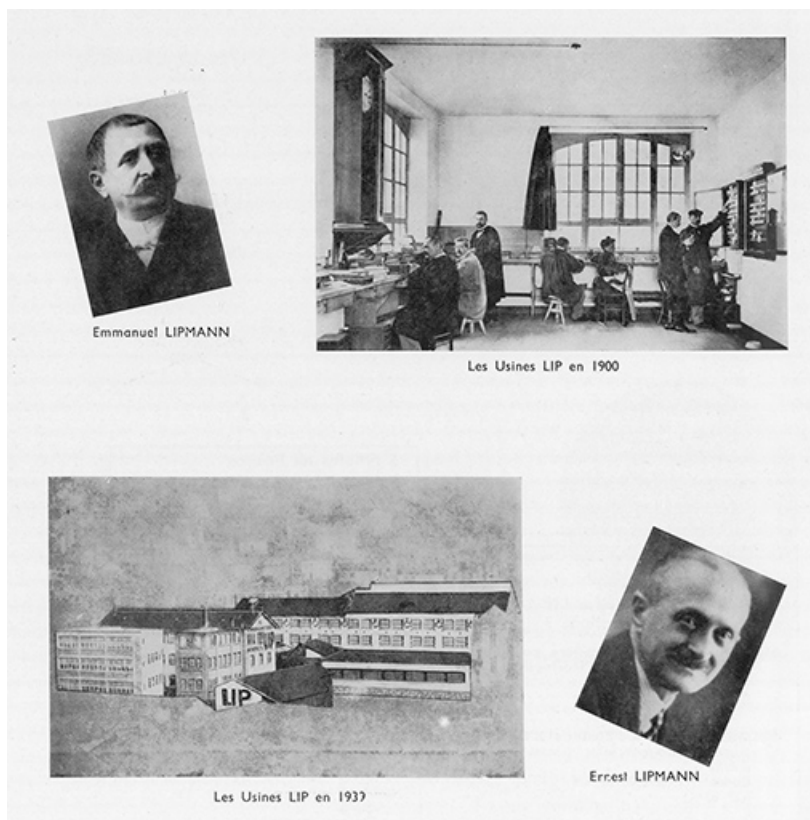
N° de l'illustration : 20192501083NUDA

Date : 2019

Auteur : Bertrand Turina

Reproduction soumise à autorisation du titulaire des droits d'exploitation

© Région Bourgogne-Franche-Comté, Inventaire du patrimoine



Portraits de la famille Lipmann et vues de l'usine, fotogr., s.d. [vers 1954].
25, Besançon

Source :

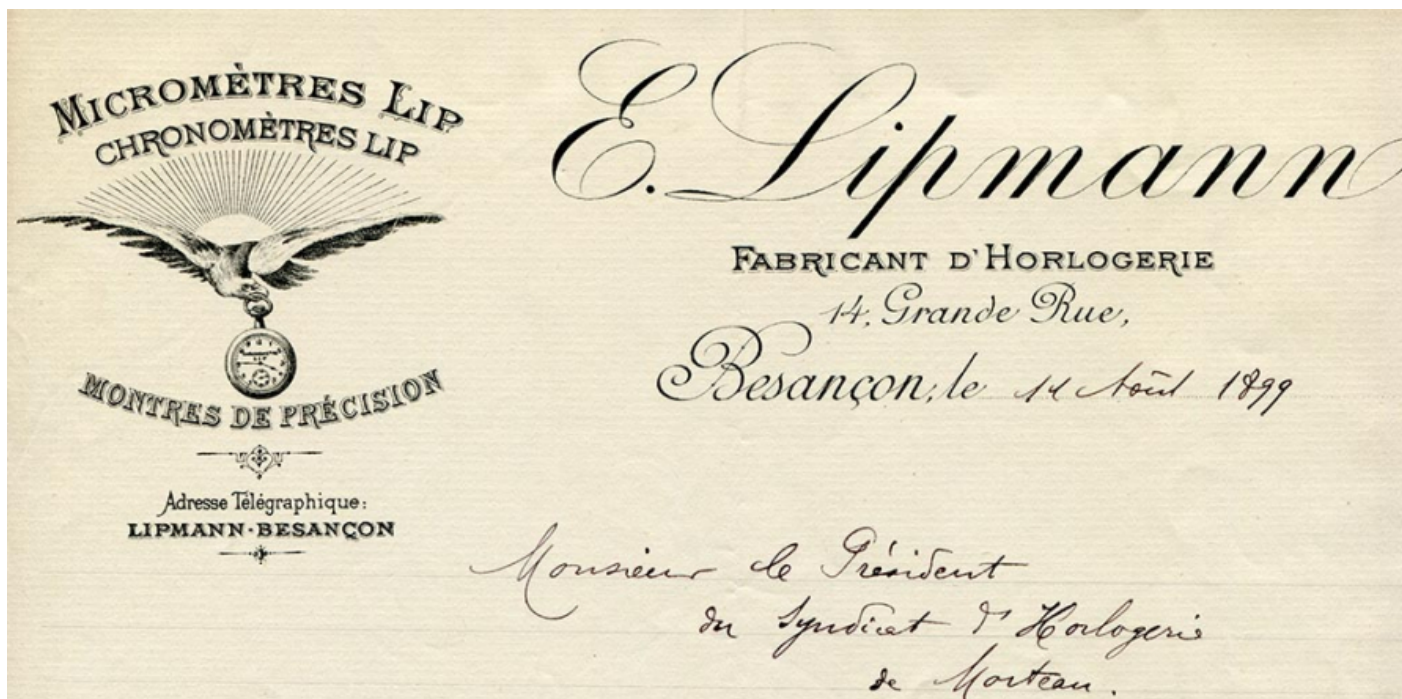
Portraits de la famille Lipmann et vues de l'usine, fotogr., s.d. [vers 1954], p. 4. In : Lip / [Etablissements Lip] ; préf. de Fred Lip. - [Besançon] : Etablissements Lip, s.d. [vers 1954], 47 p.

N° de l'illustration : 20182500224NUC2A

Date : 2018

Reproduction soumise à autorisation du titulaire des droits d'exploitation

© Région Bourgogne-Franche-Comté, Inventaire du patrimoine



Fabricant d'horlogerie E. Lipmann, papier à en-tête, s.d. [1899].

25, Besançon, 4 à 7 rue des Chalets

Source :

Fabricant d'horlogerie E. Lipmann, papier à en-tête, s.d. [1899]. Collection particulière : Brice Leibundgut, Paris.

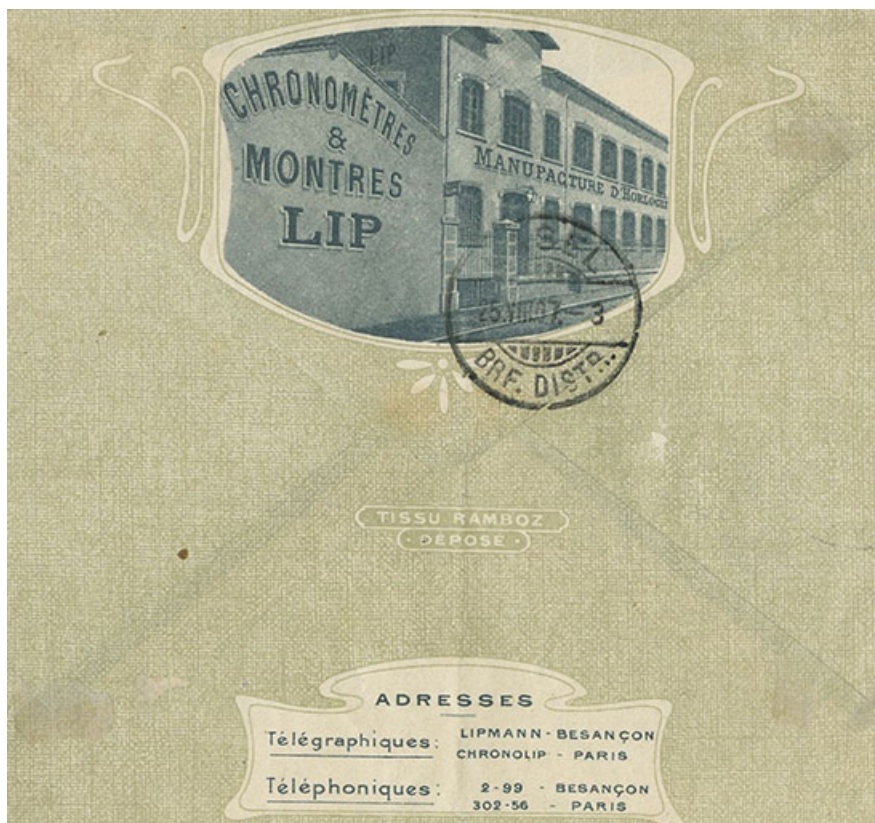
Lieu de conservation : Collection particulière : Brice Leibundgut, Paris

N° de l'illustration : 20182500320NUC4A

Date : 2018

Reproduction soumise à autorisation du titulaire des droits d'exploitation

© Région Bourgogne-Franche-Comté, Inventaire du patrimoine



Enveloppe estampillée Lipmann Frères (verso), 1907.

25, Besançon, 4 à 7 rue des Chalets

Source :

Musée du Temps, Besançon : 8MDT1. Enveloppe estampillée Lip, 1907.

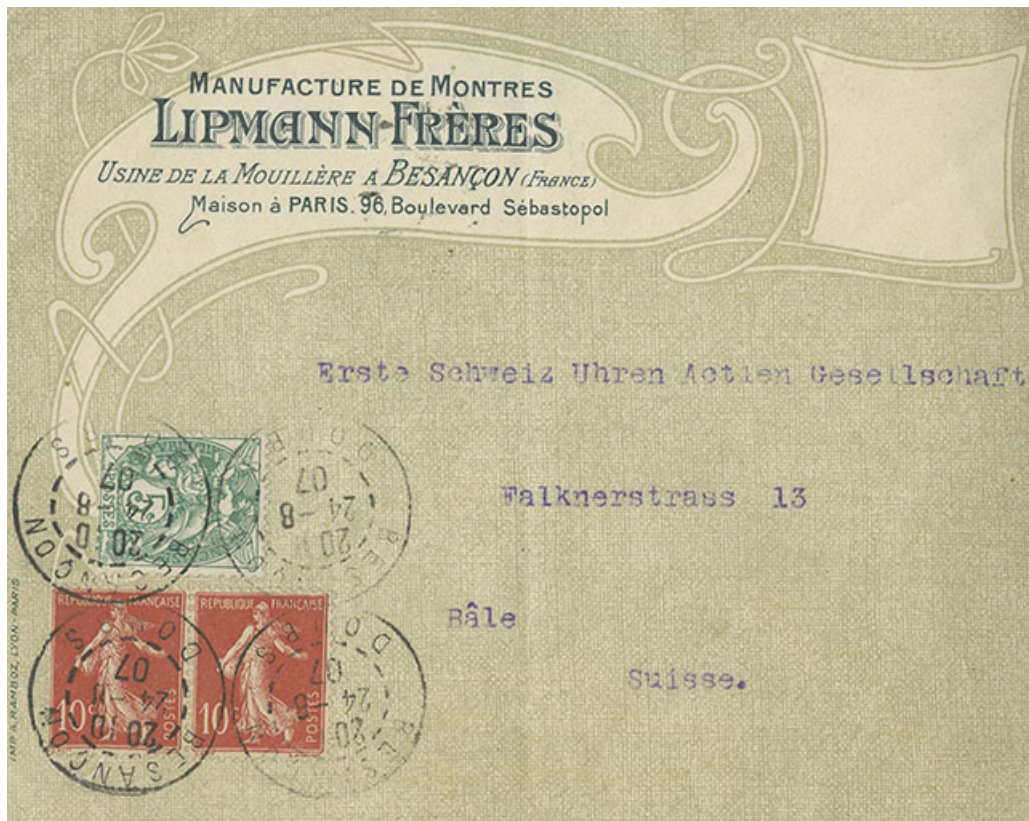
Lieu de conservation : Musée du Temps, Besançon - Cote du document : 8MDT1

N° de l'illustration : 20212500073NUC1A

Date : 2021

Reproduction soumise à autorisation du titulaire des droits d'exploitation

© Région Bourgogne-Franche-Comté, Inventaire du patrimoine



Enveloppe estampillée Lipmann Frères (recto), 1907.

25, Besançon, 4 à 7 rue des Chalets

Source :

Musée du Temps, Besançon : 8MDT1. Enveloppe estampillée Lip, 1907.

Lieu de conservation : Musée du Temps, Besançon - Cote du document : 8MDT1

N° de l'illustration : 20212500074NUC1A

Date : 2021

Reproduction soumise à autorisation du titulaire des droits d'exploitation

© Région Bourgogne-Franche-Comté, Inventaire du patrimoine



Façade de la manufacture d'horlogerie Lip, 1908.

25, Besançon, 4 à 7 rue des Chalets

Source :

Archives communales, Besançon : Per. 2152. Façade de la manufacture d'horlogerie Lip. Dans : La France horlogère, n°165, 1er mai 1908, p. 19.

Lieu de conservation : Archives communales, Besançon - Cote du document : Per. 2152

N° de l'illustration : 20192500757NUCA

Date : 2019

Reproduction soumise à autorisation du titulaire des droits d'exploitation

© Région Bourgogne-Franche-Comté, Inventaire du patrimoine



Façade postérieure des ateliers mécaniques, 1908.

25, Besançon, 4 à 7 rue des Chalets

Source :

Archives communales, Besançon : Per. 2152. Façade postérieure des ateliers mécaniques. Dans : La France horlogère, n°165, 1er mai 1908, p. 19.

Lieu de conservation : Archives communales, Besançon - Cote du document : Per. 2152

N° de l'illustration : 20192500758NUCA

Date : 2019

Reproduction soumise à autorisation du titulaire des droits d'exploitation

© Région Bourgogne-Franche-Comté, Inventaire du patrimoine



Atelier de fabrication des ébauches, 1908.
25, Besançon, 4 à 7 rue des Chalets

Source :

Bibliothèque municipale, Besançon : Per. 2152. Atelier de fabrication des ébauches. Dans : La France horlogère, n°165, 1er mai 1908, p. 19.

Lieu de conservation : Bibliothèque municipale, Besançon - Cote du document : Per. 2152

N° de l'illustration : 20192500759NUCA

Date : 2019

Reproduction soumise à autorisation du titulaire des droits d'exploitation

© Région Bourgogne-Franche-Comté, Inventaire du patrimoine



Sertissage mécanique

Atelier de sertissage mécanique, 1908.

25, Besançon, 4 à 7 rue des Chalets

Source :

Bibliothèque municipale, Besançon : Per. 2152. Atelier de sertissage mécanique. Dans : La France horlogère, n°165, 1er mai 1908, p. 19.

Lieu de conservation : Bibliothèque municipale, Besançon - Cote du document : Per. 2152

N° de l'illustration : 20192500760NUCA

Date : 2019

Reproduction soumise à autorisation du titulaire des droits d'exploitation

© Région Bourgogne-Franche-Comté, Inventaire du patrimoine



Atelier de pivotage mécanique, 1908.

25, Besançon, 4 à 7 rue des Chalets

Source :

Bibliothèque municipale, Besançon : Per. 2152. Atelier de pivotage mécanique. Dans : La France horlogère, n°165, 1er mai 1908, p. 19.

Lieu de conservation : Bibliothèque municipale, Besançon - Cote du document : Per. 2152

N° de l'illustration : 20192500761NUCA

Date : 2019

Reproduction soumise à autorisation du titulaire des droits d'exploitation

© Région Bourgogne-Franche-Comté, Inventaire du patrimoine



Un atelier de repasseurs

Atelier de repasseurs, 1908.

25, Besançon, 4 à 7 rue des Chalets

Source :

Bibliothèque municipale, Besançon : Per. 2152. Atelier de repasseurs. Dans : La France horlogère, n°165, 1er mai 1908, p. 19.

Lieu de conservation : Bibliothèque municipale, Besançon - Cote du document : Per. 2152

N° de l'illustration : 20192500762NUCA

Date : 2019

Reproduction soumise à autorisation du titulaire des droits d'exploitation

© Région Bourgogne-Franche-Comté, Inventaire du patrimoine



Un atelier de régleuses

Atelier de régleuses, 1908.

25, Besançon, 4 à 7 rue des Chalets

Source :

Bibliothèque municipale, Besançon : Per. 2152. Atelier de régleuses. Dans : La France horlogère, n°165, 1er mai 1908, p. 19.

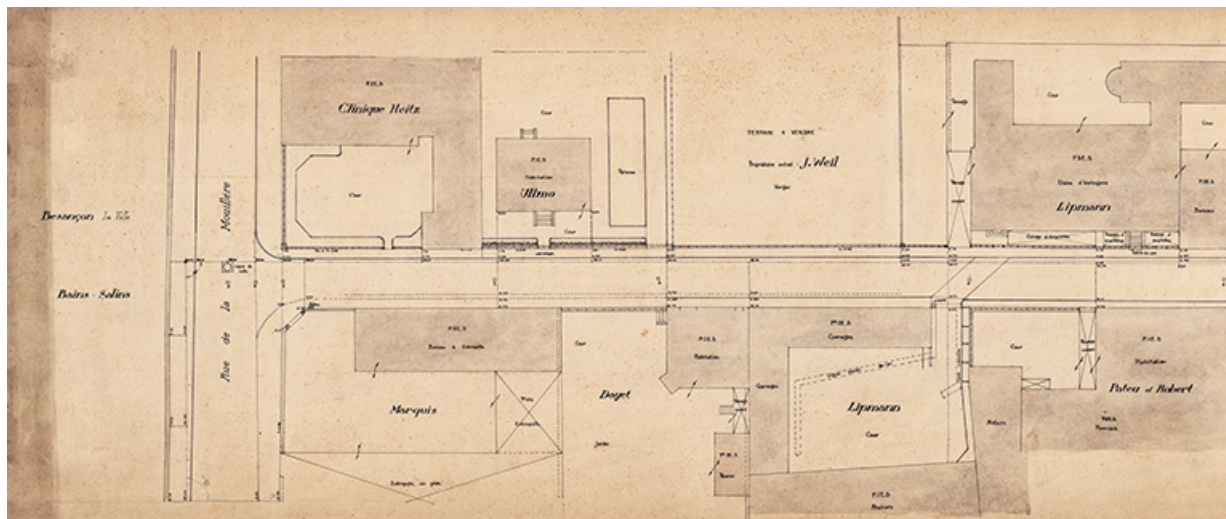
Lieu de conservation : Bibliothèque municipale, Besançon - Cote du document : Per. 2152

N° de l'illustration : 20192500763NUCA

Date : 2019

Reproduction soumise à autorisation du titulaire des droits d'exploitation

© Région Bourgogne-Franche-Comté, Inventaire du patrimoine



Plan-masse de l'usine (partie sud), s.d. [vers 1920].

25, Besançon, 4 à 7 rue des Chalets

Source :

Archives communales, Besançon : 3 Fi 188. Plan-masse de l'usine (partie sud), s.d. [vers 1920].

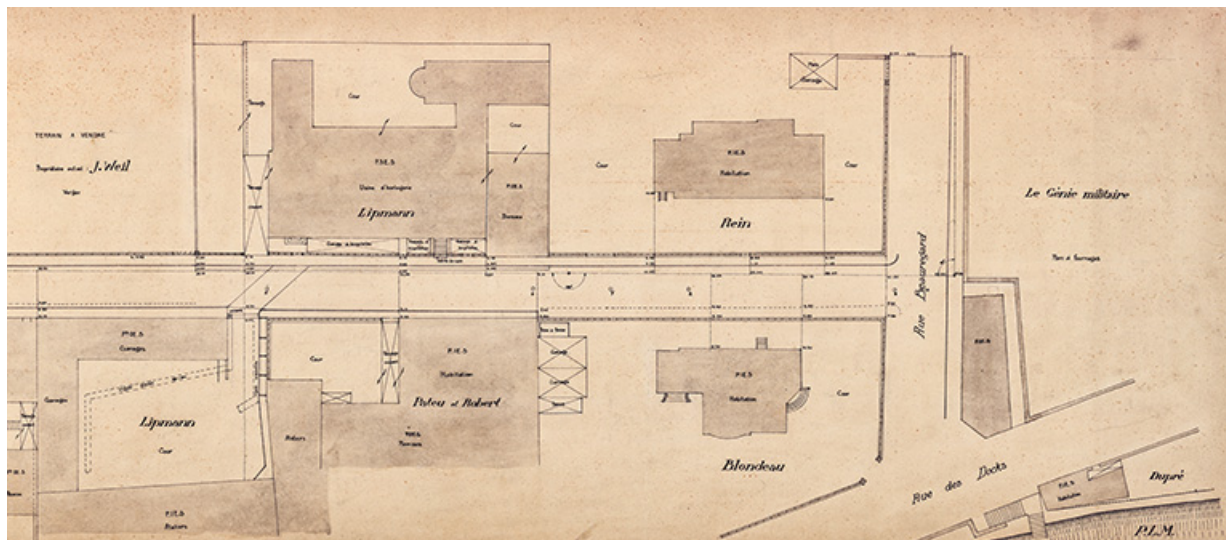
Lieu de conservation : Archives communales, Besançon - Cote du document : 3 Fi 188

N° de l'illustration : 20192500747NUC4A

Date : 2019

Reproduction soumise à autorisation du titulaire des droits d'exploitation

© Région Bourgogne-Franche-Comté, Inventaire du patrimoine



Plan-masse de l'usine (partie nord), s.d. [vers 1920].

25, Besançon, 4 à 7 rue des Chalets

Source :

Archives communales, Besançon : 3 Fi 188. Plan-masse de l'usine (partie nord), s.d. [vers 1920].

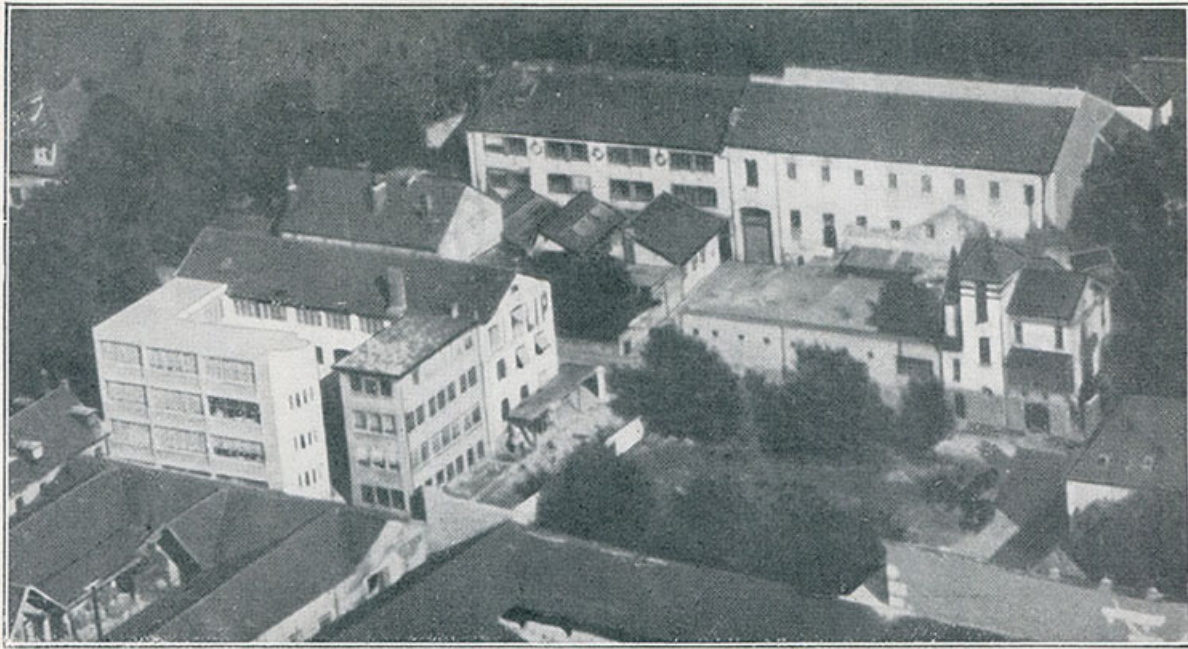
Lieu de conservation : Archives communales, Besançon - Cote du document : 3 Fi 188

N° de l'illustration : 20192500748NUC4A

Date : 2019

Reproduction soumise à autorisation du titulaire des droits d'exploitation

© Région Bourgogne-Franche-Comté, Inventaire du patrimoine



Vue aérienne des usines Lip.

Vue aérienne des usines Lip, 1933.

25, Besançon, 4 à 7 rue des Chalets

Source :

Photographie imprimée, s.n., 1933. Dans : " La France horlogère ", n° 14, 32e année, 15 juillet 1933, p. 30 a.

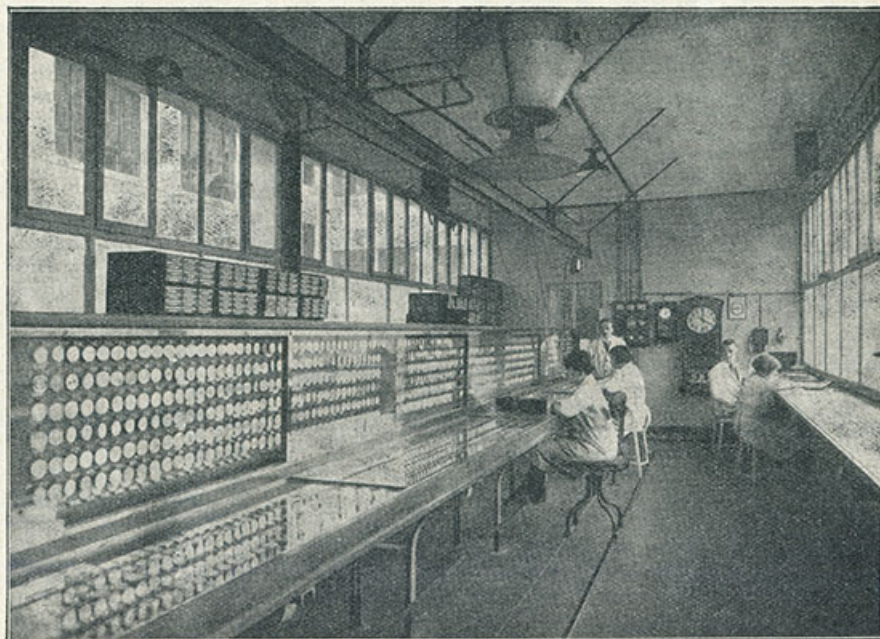
N° de l'illustration : 20162500575NUC2A

Date : 2016

Reproduction soumise à autorisation du titulaire des droits d'exploitation

© Région Bourgogne-Franche-Comté, Inventaire du patrimoine

A L'USINE LIPMANN FRÈRES



La nouvelle salle de vérification des montres de poche, dont la température est réglée automatiquement aux usines Lipmann frères S. A., à Besançon. L'éclairage rationnel est entièrement assuré par des lampes à vapeur de mercure.

A l'usine Lipmann frères. La nouvelle salle de vérification des montres de poche [...], 1931.
25, Besançon, 4 à 7 rue des Chalets

Source :

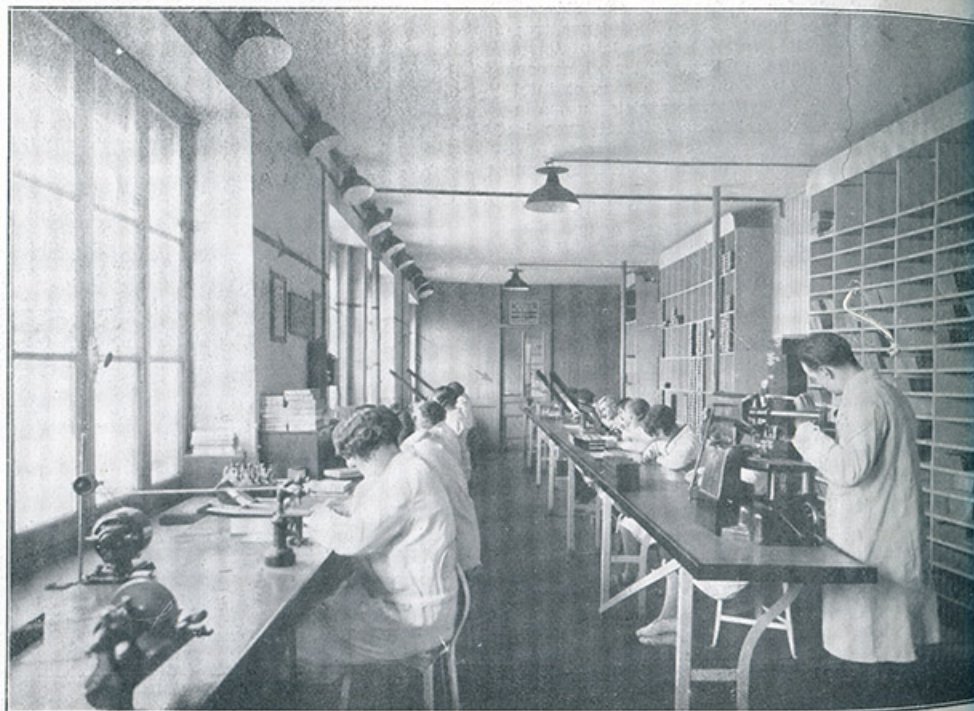
Photographie imprimée, s.n., 1931. Dans : " La France horlogère ", 30e année, 15 juillet 1931.

N° de l'illustration : 20162500572NUC2A

Date : 2016

Reproduction soumise à autorisation du titulaire des droits d'exploitation

© Région Bourgogne-Franche-Comté, Inventaire du patrimoine



Lip : Atelier d'emboutissage et de numérotage

Lip : atelier d'emboutissage et de numérotage, 1933.

25, Besançon, 4 à 7 rue des Chalets

Source :

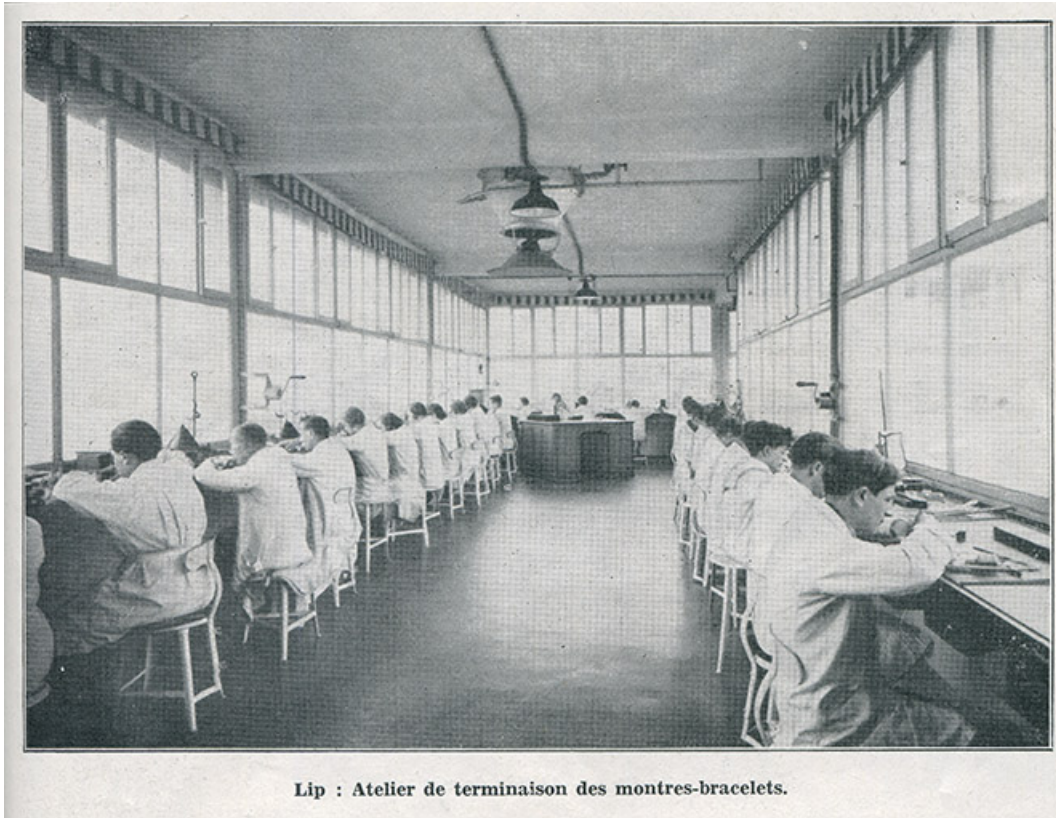
Photographie imprimée, s.n., 1933. Dans : " La France horlogère ", n° 14, 32e année, 15 juillet 1933, p. 30.

N° de l'illustration : 20162500574NUC2A

Date : 2016

Reproduction soumise à autorisation du titulaire des droits d'exploitation

© Région Bourgogne-Franche-Comté, Inventaire du patrimoine



Lip : Atelier de terminaison des montres-bracelets.

Lip : atelier de terminaison des montres-bracelets, 1933.

25, Besançon, 4 à 7 rue des Chalets

Source :

Photographie imprimée, s.n., 1933. Dans : " La France horlogère ", n° 14, 32e année, 15 juillet 1933, p. 30 a.

N° de l'illustration : 20162500577NUC2A

Date : 2016

Reproduction soumise à autorisation du titulaire des droits d'exploitation

© Région Bourgogne-Franche-Comté, Inventaire du patrimoine



Lip : L'atelier de réglage

Lip : l'atelier de réglage, 1933.

25, Besançon, 4 à 7 rue des Chalets

Source :

Photographie imprimée, s.n., 1933. Dans : " La France horlogère ", n° 14, 32e année, 15 juillet 1933, p. 30 a.

N° de l'illustration : 20162500576NUC2A

Date : 2016

Reproduction soumise à autorisation du titulaire des droits d'exploitation

© Région Bourgogne-Franche-Comté, Inventaire du patrimoine



LIP

est fier de posséder et de faire visiter
la plus belle usine française d'horlogerie
de précision.

Sa direction et son personnel seront
heureux de recevoir MM. les
horlogers et leur famille, de
passage dans la région du Jura.

Ils constateront que, s'il existe de plus vastes
usines à l'étranger, il n'en existe pas de
plus perfectionnées et de mieux organisées.

BESANCON
USINES DE LA MOUILLÈRE :
4 bâtiments, 4.700 m²,
225 machines-outils,
260 personnes, dont
39 anciens élèves E. N. H.

Vue cavalière de l'usine Lip, 1935.

25, Besançon, 4 à 7 rue des Chalets

Source :

Bibliothèque municipale, Besançon : Per. 2152. Vue cavalière de l'usine Lip. Dans : La France horlogère, n°16, 15 août 1935, p. 14.

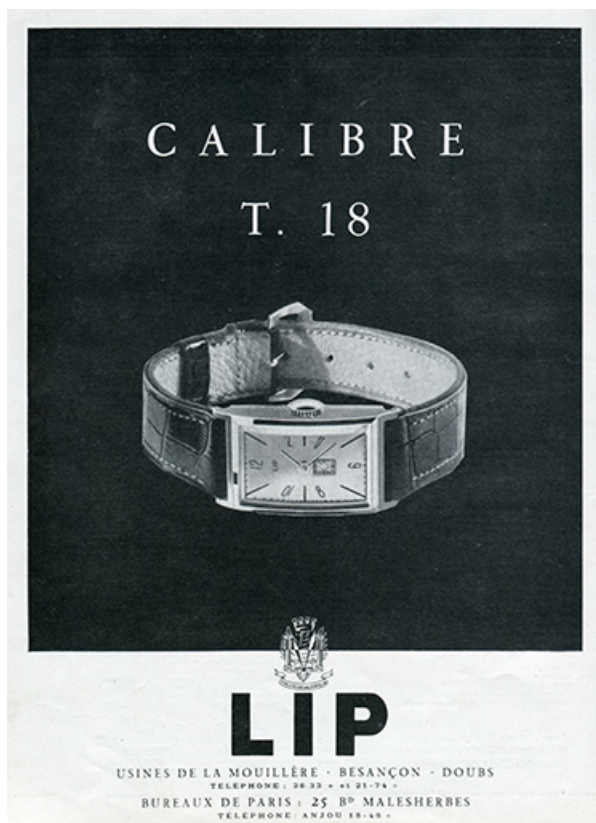
Lieu de conservation : Bibliothèque municipale, Besançon - Cote du document : Per. 2152

N° de l'illustration : 20192500768NUCA

Date : 2019

Reproduction soumise à autorisation du titulaire des droits d'exploitation

© Région Bourgogne-Franche-Comté, Inventaire du patrimoine



Calibre T. 18, publicité, 1947.

25, Besançon, 4 à 7 rue des Chalets

Source :

Les ébauches françaises (les calibres français) / Documentation réunie par : Christian Johanet. - Paris : Revue française des Bijoutiers Horlogers, Pierre Johanet, s.d. [1947]. 100 p. : ill.; 21 x 27 cm.

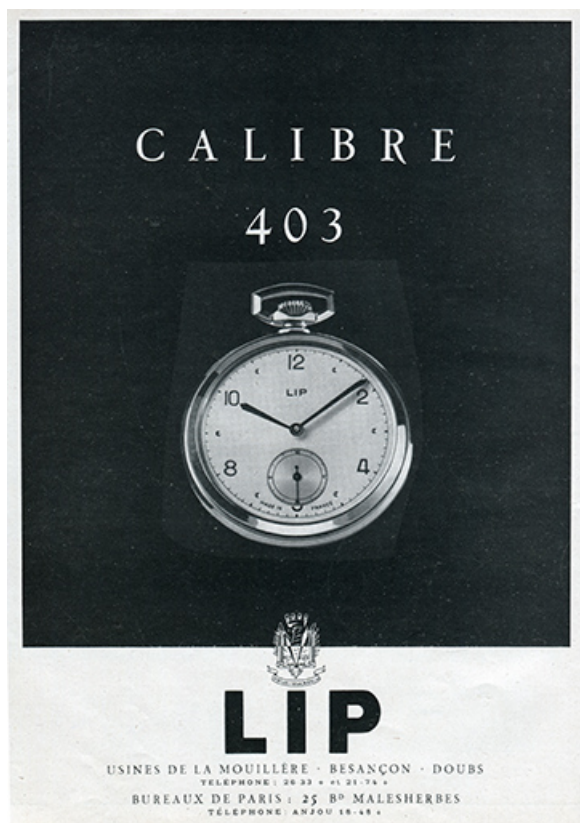
Lieu de conservation : Musée de l'Horlogerie, Morteau

N° de l'illustration : 20182500753NUC4A

Date : 2018

Reproduction soumise à autorisation du titulaire des droits d'exploitation

© Région Bourgogne-Franche-Comté, Inventaire du patrimoine



Calibre 403, publicité, 1947.

25, Besançon, 4 à 7 rue des Chalets

Source :

Les ébauches françaises (les calibres français) / Documentation réunie par : Christian Johanet. - Paris : Revue française des Bijoutiers Horlogers, Pierre Johanet, s.d. [1947]. 100 p. : ill.; 21 x 27 cm.

Lieu de conservation : Musée de l'Horlogerie, Morteau

N° de l'illustration : 20182500754NUC4A

Date : 2018

Reproduction soumise à autorisation du titulaire des droits d'exploitation

© Région Bourgogne-Franche-Comté, Inventaire du patrimoine



Papier à en-tête Lip, 30 juillet 1954.

25, Besançon, 4 à 7 rue des Chalets

Source :

Musée du Temps, Besançon : 2MDT29. Papier à en-tête Lip, 30 juillet 1954.

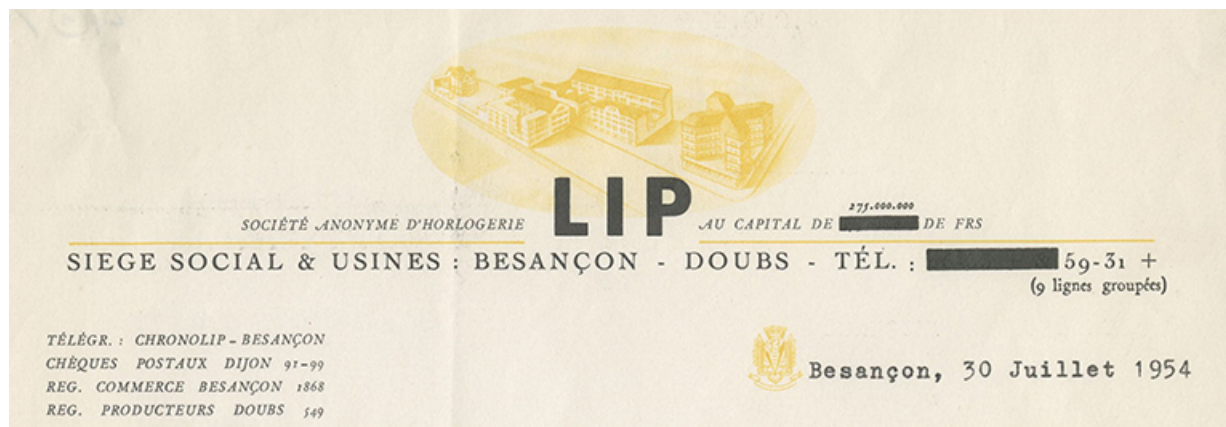
Lieu de conservation : Musée du Temps, Besançon - Cote du document : 2MDT29

N° de l'illustration : 20212500072NUC2A

Date : 2021

Reproduction soumise à autorisation du titulaire des droits d'exploitation

© Région Bourgogne-Franche-Comté, Inventaire du patrimoine



Papier à en-tête Lip [détail], 30 juillet 1954.

25, Besançon, 4 à 7 rue des Chalets

Source :

Musée du Temps, Besançon : 2MDT29. Papier à en-tête Lip, 30 juillet 1954.

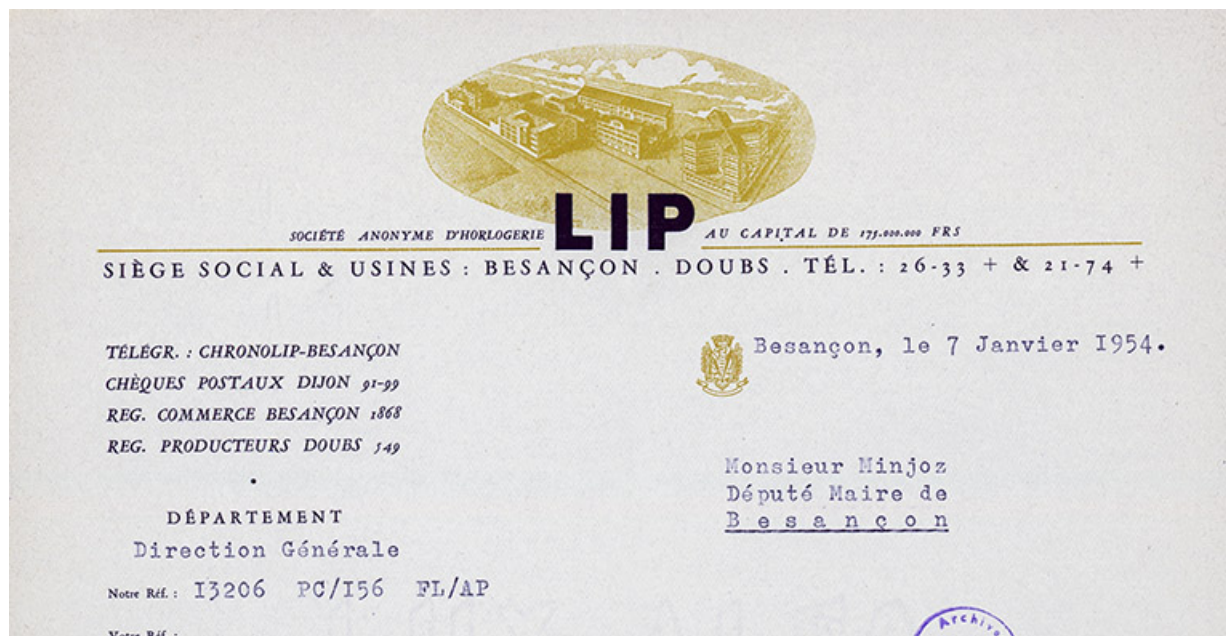
Lieu de conservation : Musée du Temps, Besançon - Cote du document : 2MDT29

N° de l'illustration : 20212500077NUC1A

Date : 2021

Reproduction soumise à autorisation du titulaire des droits d'exploitation

© Région Bourgogne-Franche-Comté, Inventaire du patrimoine



Papier à en-tête, 1954.

25, Besançon, 4 à 7 rue des Chalets

Source :

Archives communales, Besançon : 2 F 9. Papier à en-tête, 1954.

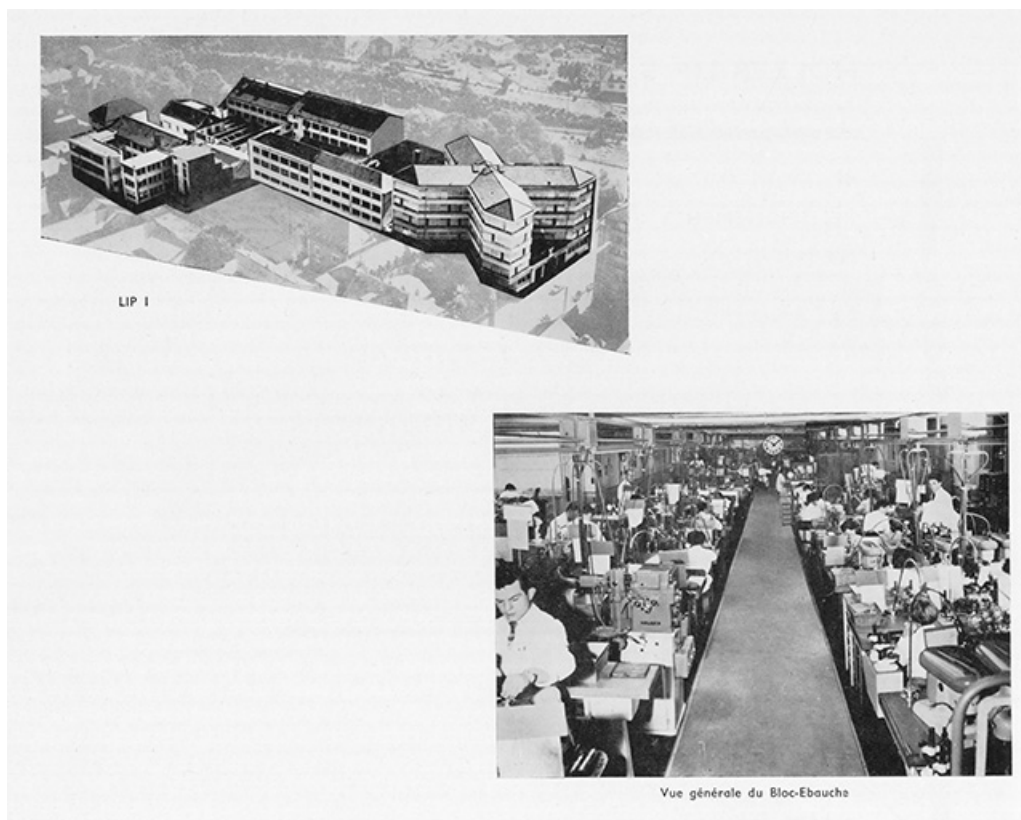
Lieu de conservation : Archives communales, Besançon - Cote du document : 2 F 9

N° de l'illustration : 20192500746NUCA

Date : 2019

Reproduction soumise à autorisation du titulaire des droits d'exploitation

© Région Bourgogne-Franche-Comté, Inventaire du patrimoine



Vue d'ensemble et intérieur de l'atelier du bloc-ébauche, fotogr., s.d. [vers 1954].
25, Besançon

Source :

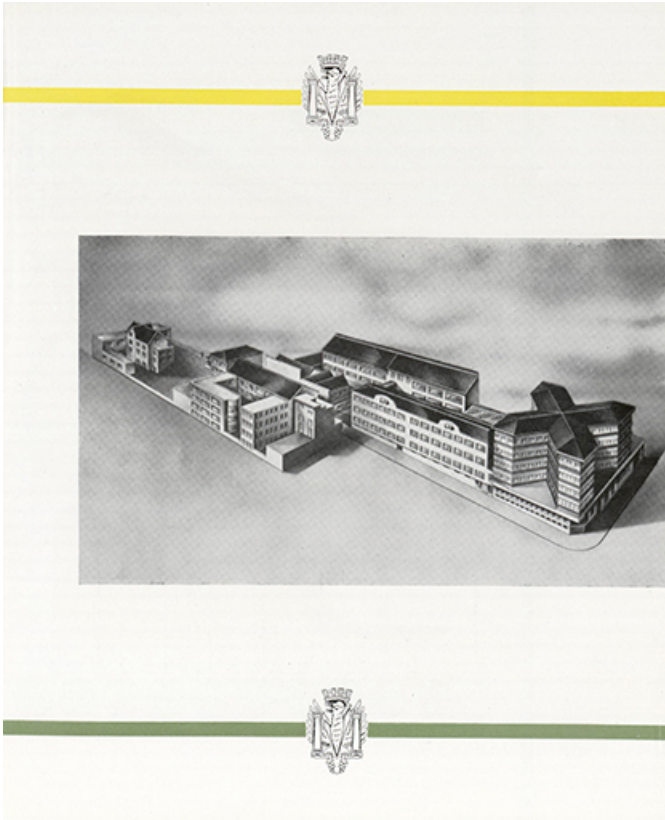
Vue d'ensemble et intérieur de l'atelier du bloc-ébauche, fotogr., s.d. [vers 1954]. In : Lip / [Etablissements Lip] ; préf. de Fred Lip. - [Besançon] : Etablissements Lip, s.d. [vers 1954], 47 p.

N° de l'illustration : 20182500225NUC2A

Date : 2018

Reproduction soumise à autorisation du titulaire des droits d'exploitation

© Région Bourgogne-Franche-Comté, Inventaire du patrimoine



Vue cavalière de l'usine, dessin, s.d. [1954].

25, Besançon, 4 à 7 rue des Chalets

Source :

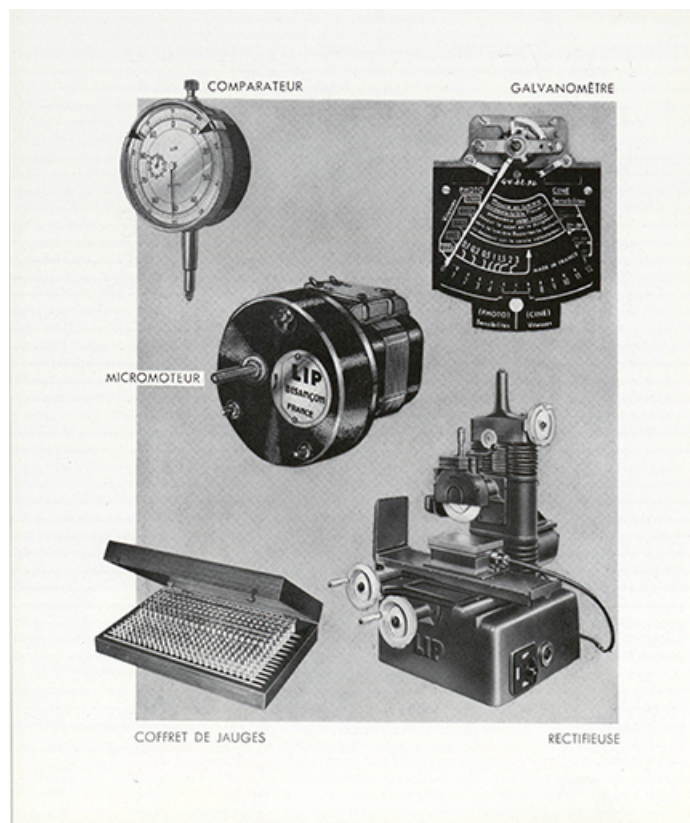
Vue cavalière de l'usine, dessin, s.d. [1954]. In : Panorama de l'industrie horlogère mondiale – S.I. [Besançon] : Etablissements Lip, 1954, n.p.

N° de l'illustration : 20182500232NUC2A

Date : 2018

Reproduction soumise à autorisation du titulaire des droits d'exploitation

© Région Bourgogne-Franche-Comté, Inventaire du patrimoine



[Exemple de fabrications des Ets Lip], fotogr., s.d. [1954].
25, Besançon, 4 à 7 rue des Chalets

Source :

[Exemple de fabrications des Ets Lip], fotogr., s.d. [1954]. In : Panorama de l'industrie horlogère mondiale – S.I. [Besançon] : Etablissements Lip, 1954, n.p.

N° de l'illustration : 20182500230NUC2A

Date : 2018

Reproduction soumise à autorisation du titulaire des droits d'exploitation

© Région Bourgogne-Franche-Comté, Inventaire du patrimoine



Publicité pour bracelets-montres hommes Lip, s.d. [2e quart 20e siècle].

25, Besançon, 4 à 7 rue des Chalets

Source :

Musée du Temps, Besançon : 8MDT9. Publicité pour bracelets-montres hommes Lip, 2e quart 20e siècle.

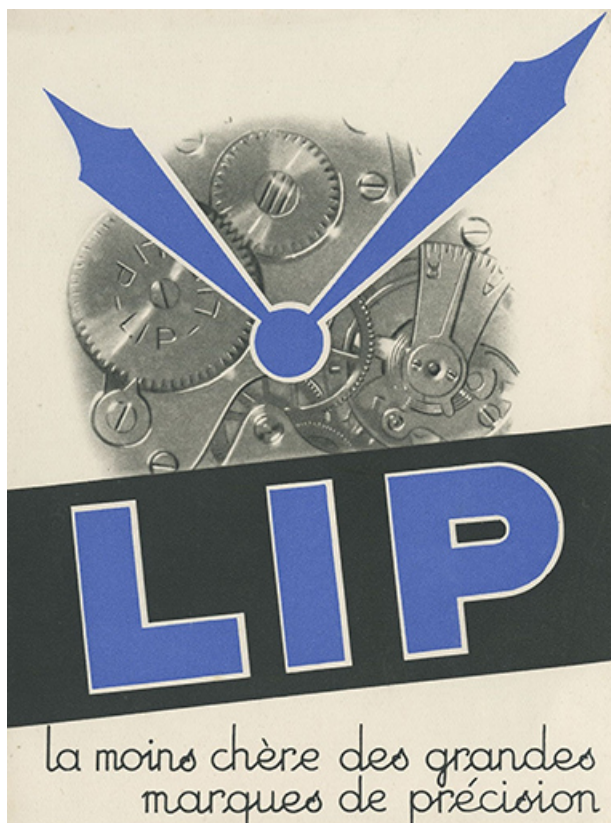
Lieu de conservation : Musée du Temps, Besançon - Cote du document : 8MDT9

N° de l'illustration : 20212500075NUC2A

Date : 2021

Reproduction soumise à autorisation du titulaire des droits d'exploitation

© Région Bourgogne-Franche-Comté, Inventaire du patrimoine



Publicité Lip, s.d. [2e quart 20e siècle].

25, Besançon, 4 à 7 rue des Chalets

Source :

Musée du Temps, Besançon : 8MDT9. Publicité Lip, s.d. [2e quart 20e siècle].

Lieu de conservation : Musée du Temps, Besançon - Cote du document : 8MDT9

N° de l'illustration : 20212500076NUC1A

Date : 2021

Reproduction soumise à autorisation du titulaire des droits d'exploitation

© Région Bourgogne-Franche-Comté, Inventaire du patrimoine



Fabrication de la platine, fotogr., 1956.
25, Besançon, 4 à 7 rue des Chalets

Source :

Fabrication de la platine, fotogr., 1956. In : Une visite aux usines Lip. - Besançon : Lip, s.d. [1956]. Brochure distribuée aux personnes qui avaient visité l'usine Lip, expliquant les diverses phases de la production des montres.

N° de l'illustration : 20182500215NUC2A

Date : 2018

Reproduction soumise à autorisation du titulaire des droits d'exploitation

© Région Bourgogne-Franche-Comté, Inventaire du patrimoine



La chaîne des platines, fotogr., 1956.

25, Besançon, 4 à 7 rue des Chalets

Source :

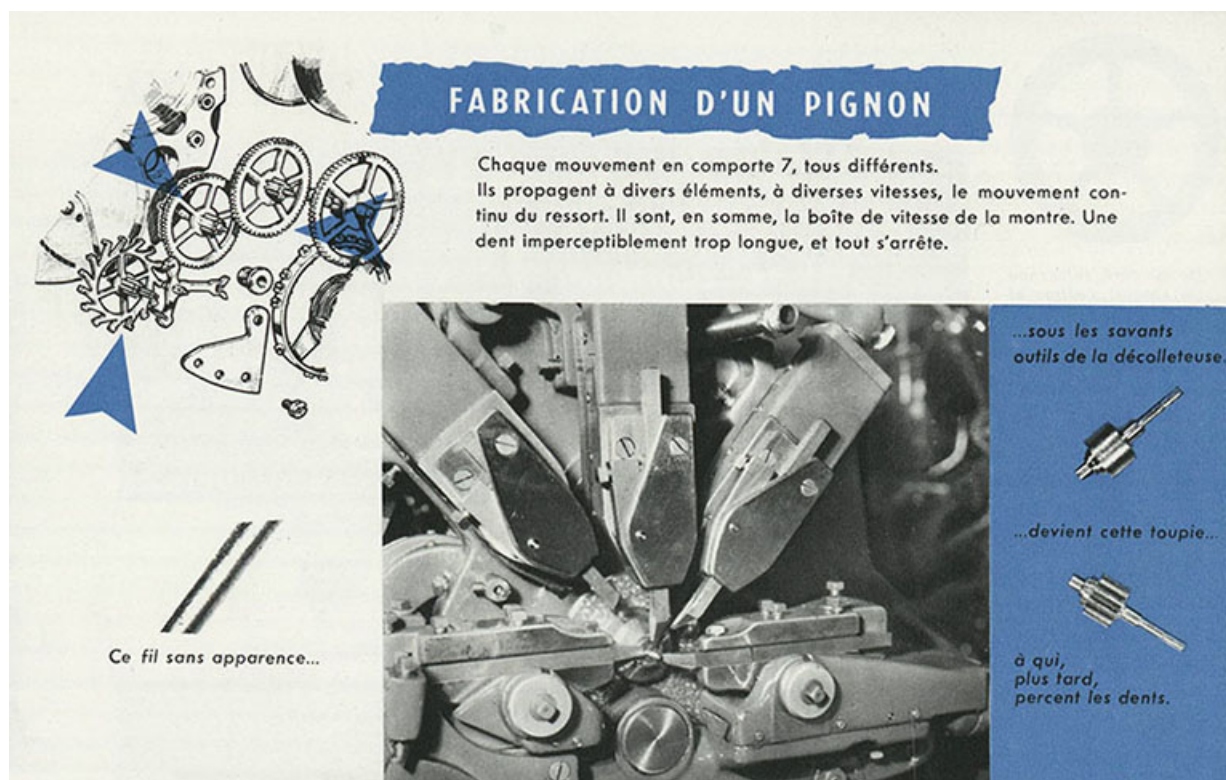
La chaîne des platines, fotogr., 1956. In : Une visite aux usines Lip. - Besançon : Lip, s.d. [1956]. Brochure distribuée aux personnes qui avaient visité l'usine Lip, expliquant les diverses phases de la production des montres.

N° de l'illustration : 20182500216NUC2A

Date : 2018

Reproduction soumise à autorisation du titulaire des droits d'exploitation

© Région Bourgogne-Franche-Comté, Inventaire du patrimoine



Fabrication d'un pignon, fotogr., 1956.
25, Besançon, 4 à 7 rue des Chalets

Source :

Fabrication d'un pignon, fotogr., 1956. In : Une visite aux usines Lip. - Besançon : Lip, s.d. [1956]. Brochure distribuée aux personnes qui avaient visité l'usine Lip, expliquant les diverses phases de la production des montres.

N° de l'illustration : 20182500217NUC2A

Date : 2018

Reproduction soumise à autorisation du titulaire des droits d'exploitation

© Région Bourgogne-Franche-Comté, Inventaire du patrimoine

ALORS LES CONTROLES S'AMPLIFIENT

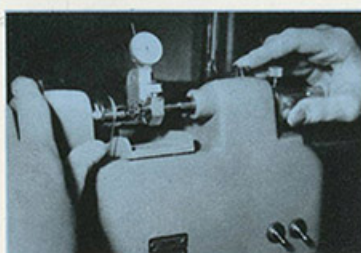


Toutes les pièces sont minutieusement nettoyées dans une de ces machines aux ultra-sons dont le tableau de commandes est plus compliqué que le tableau de bord d'un "Constellation"

...puis contrôlées une à une.

Le balancier est-il parfaitement plan?

Reste-t-il en équilibre dans toutes les positions?



Opérations de contrôle, fotogr., 1956.

25, Besançon, 4 à 7 rue des Chalets

Source :

Opérations de contrôle, fotogr., 1956. In : Une visite aux usines Lip. - Besançon : Lip, s.d. [1956]. Brochure distribuée aux personnes qui avaient visité l'usine Lip, expliquant les diverses phases de la production des montres.

N° de l'illustration : 20182500218NUC2A

Date : 2018

Reproduction soumise à autorisation du titulaire des droits d'exploitation

© Région Bourgogne-Franche-Comté, Inventaire du patrimoine



Contrôle d'étanchéité, fotogr., 1956.
25, Besançon, 4 à 7 rue des Chalets

Source :

Contrôle d'étanchéité, fotogr., 1956. In : Une visite aux usines Lip. - Besançon : Lip, s.d. [1956]. Brochure distribuée aux personnes qui avaient visité l'usine Lip, expliquant les diverses phases de la production des montres.

N° de l'illustration : 20182500219NUC2A

Date : 2018

Reproduction soumise à autorisation du titulaire des droits d'exploitation

© Région Bourgogne-Franche-Comté, Inventaire du patrimoine



Le chronomètre Lip et la montre Himalaya, fotogr., 1956.

25, Besançon, 4 à 7 rue des Chalets

Source :

Le chronomètre Lip et la montre Himalaya, fotogr., 1956. In : Une visite aux usines Lip. - Besançon : Lip, s.d. [1956]. Brochure distribuée aux personnes qui avaient visité l'usine Lip, expliquant les diverses phases de la production des montres.

N° de l'illustration : 20182500220NUC2A

Date : 2018

Reproduction soumise à autorisation du titulaire des droits d'exploitation

© Région Bourgogne-Franche-Comté, Inventaire du patrimoine



La chaîne de montage livre une montre en marche toutes les 25 secondes



Monsieur Fred LIP présente
la montre ELECTRONIC à
Monsieur Albert Caquot.

Chaîne de montage et présentation de la montre Electronic par Fred Lip, fotogr., s.d. [1954].
25, Maîche

Source :

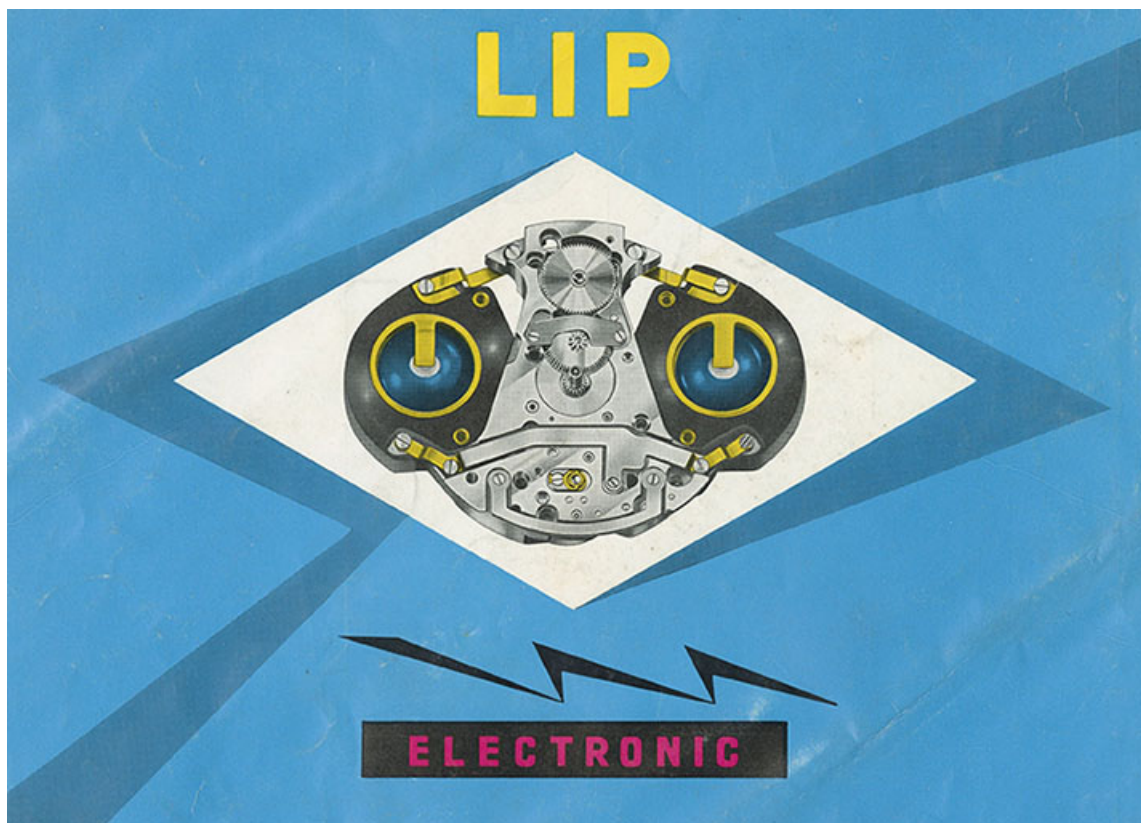
Chaîne de montage et présentation de la montre Electronic par Fred Lip, fotogr., s.d. [1954]. In : Panorama de l'industrie horlogère mondiale – S.I. [Besançon] : Etablissements Lip, 1954, n.p.

N° de l'illustration : 20182500229NUC2A

Date : 2018

Reproduction soumise à autorisation du titulaire des droits d'exploitation

© Région Bourgogne-Franche-Comté, Inventaire du patrimoine



Lip Electronic, publicité, vers 1960.

25, Besançon, 4 à 7 rue des Chalets

Source :

Musée du Temps, Besançon : 2MDT18. Lip Electronic, publicité, vers 1960.

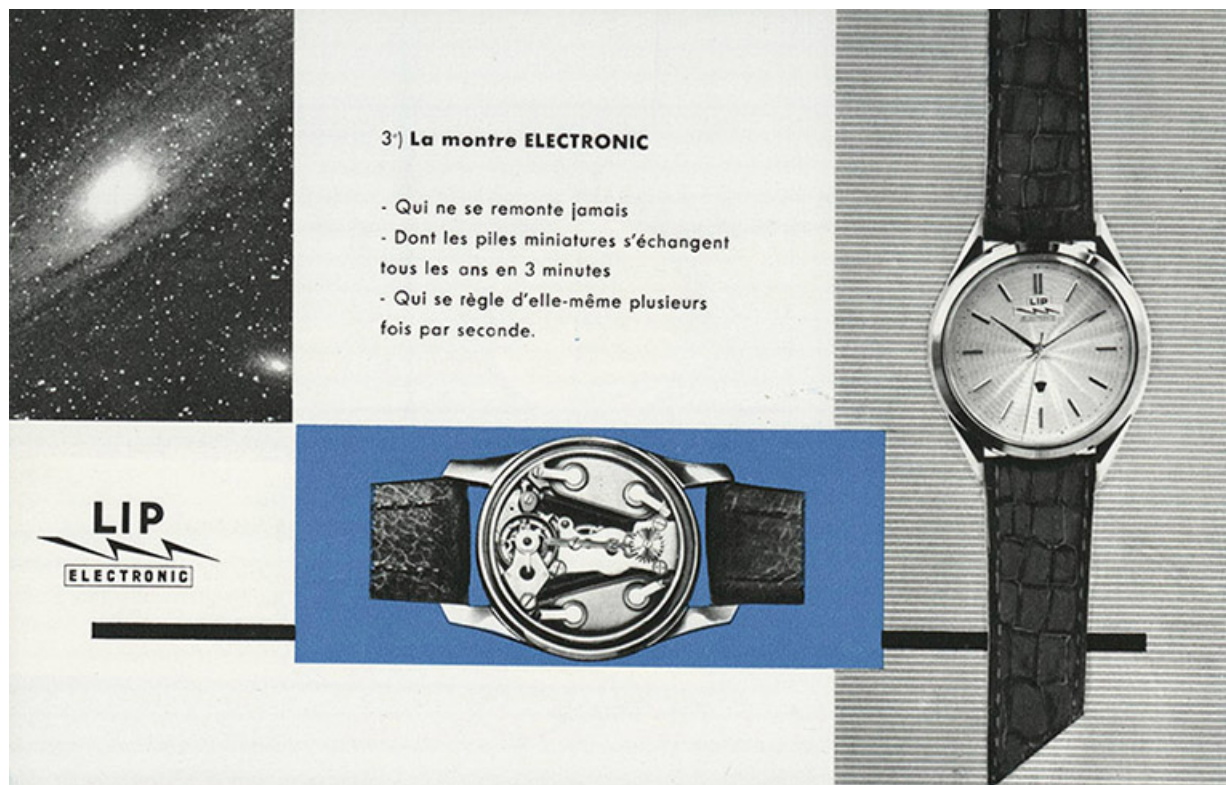
Lieu de conservation : Musée du Temps, Besançon - Cote du document : 2MDT18

N° de l'illustration : 20212500071NUC2A

Date : 2021

Reproduction soumise à autorisation du titulaire des droits d'exploitation

© Région Bourgogne-Franche-Comté, Inventaire du patrimoine



La montre Electronic, fotogr., 1956.
25, Maîche

Source :

La montre Electronic, fotogr., 1956. In : Une visite aux usines Lip. - Besançon : Lip, s.d. [1956]. Brochure distribuée aux personnes qui avaient visité l'usine Lip, expliquant les diverses phases de la production des montres.

N° de l'illustration : 20182500221NUC2A

Date : 2018

Reproduction soumise à autorisation du titulaire des droits d'exploitation

© Région Bourgogne-Franche-Comté, Inventaire du patrimoine

Depuis le milieu de l'année 1948, la première chaîne de fabrication continue des platines de montres installée dans une Usine d'Horlogerie fonctionne dans les Ateliers LIP.

La réalisation d'une chaîne de montage a permis depuis 1950 de rationaliser la fabrication des montres de qualité, et pour compléter l'ensemble une chaîne de réglage vient d'être mise en service. LIP se trouve donc maintenant à la tête de la technique horlogère et dispose d'un appareil de production absolument unique, d'une capacité de mille montres par jour ouvrable.

En 1952, LIP annonce la réalisation de l'« ELECTRONIC », la première montre électro-mécanique qui bouleverse toutes les techniques horlogères et donne à la France un prestige incomparable sur le marché mondial.

D'autre part, le développement de l'Entreprise sur des plans dérivés permet, au seuil de 1954, de considérer LIP comme une Usine-Pilote dans le domaine de la mécanique de précision et de la miniaturisation.

Mécanisme de l'« ELECTRONIC »



Mécanisme de la montre Electronic, dessin, s.d. [1954].
25, Maîche

Source :

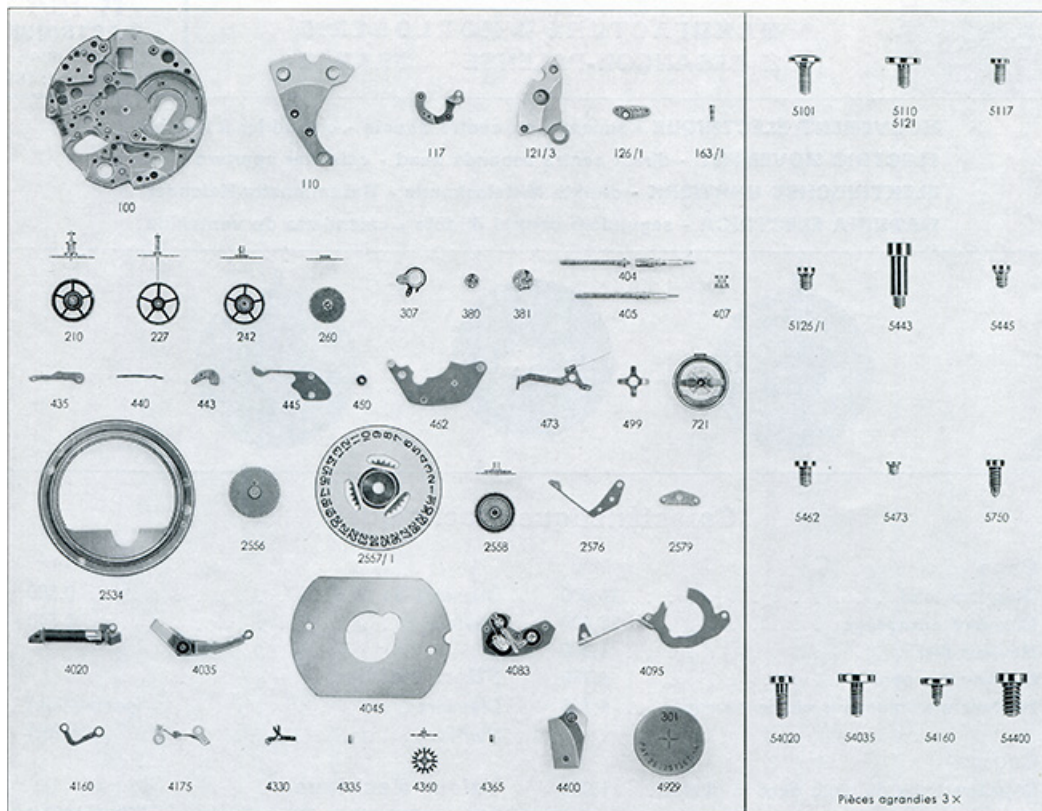
Mécanisme de la montre Electronic, dessin, s.d. [1954]. In : Panorama de l'industrie horlogère mondiale – S.I. [Besançon] : Etablissements Lip, 1954, n.p.

N° de l'illustration : 20182500231NUC2A

Date : 2018

Reproduction soumise à autorisation du titulaire des droits d'exploitation

© Région Bourgogne-Franche-Comté, Inventaire du patrimoine



Montre-bracelet électromécanique dite Lip Electronic - R 184 Electrique - [éclaté des fournitures], 1973.
25, Maîche

Source :

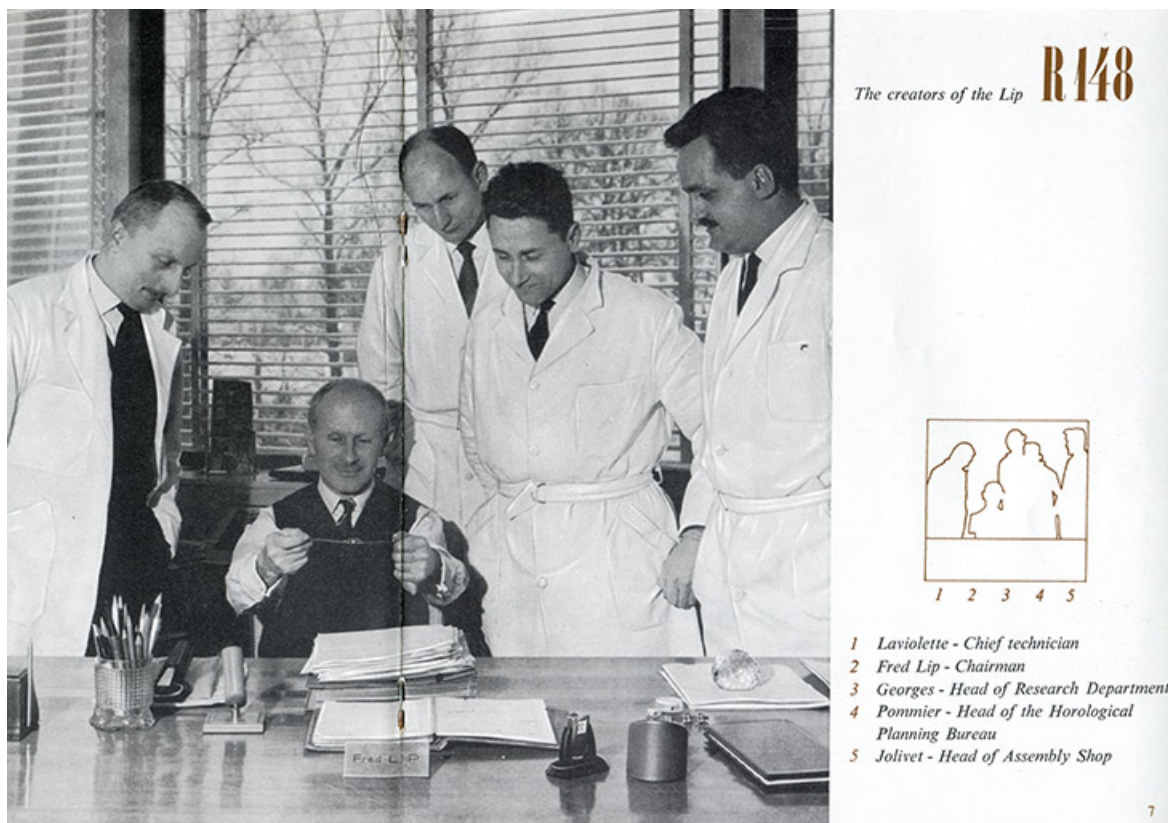
Calibre 11 1/2''' - R 184 Electrique - Calendrier - 14 rubis [éclaté des fournitures], dessin imprimé, s.n., s.d. [1973].
Publié dans : Catalogue des fournitures des mouvements français de montres. 2e éd., 1973, fiche technique correspondante, p. 2.

N° de l'illustration : 20162500115NUC4A

Date : 2016

Reproduction soumise à autorisation du titulaire des droits d'exploitation

© Région Bourgogne-Franche-Comté, Inventaire du patrimoine



The creators of the Lip R 148 [extrait d'une plaquette de présentation en anglais], années 1960.

25, Maîche

Source :

Lip R 148 [plaquette de présentation en anglais]. - Paris : Editions Publicis, s.d. [années 1960]. 12 p. : ill. ; 21 x 21 cm.

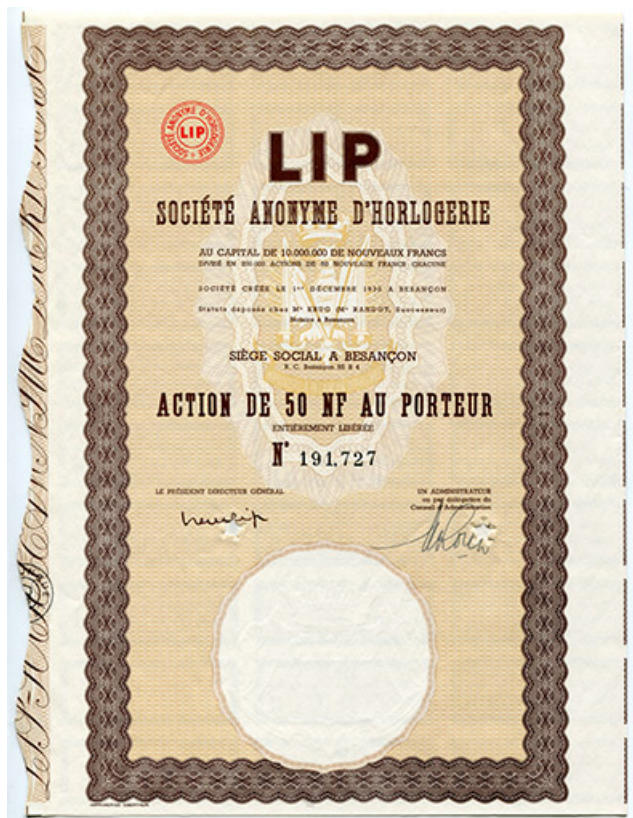
Lieu de conservation : Collection particulière : Henri Bonnet, Fournet-Luisans

N° de l'illustration : 20182500492NUC4A

Date : 2018

Reproduction soumise à autorisation du titulaire des droits d'exploitation

© Région Bourgogne-Franche-Comté, Inventaire du patrimoine



Action de la SA d'horlogerie Lip, s.d. [vers 1960].
25, Besançon, 4 à 7 rue des Chalets

Source :

Action de la SA d'horlogerie Lip, s.d. [vers 1960]. Collection particulière : Brice Leibundgut, Paris.
Lieu de conservation : Collection particulière : Brice Leibundgut, Paris

N° de l'illustration : 20182500321NUC4A

Date : 2018

Reproduction soumise à autorisation du titulaire des droits d'exploitation

© Région Bourgogne-Franche-Comté, Inventaire du patrimoine



Rue des Chalets, s.d. [vers 1960].

25, Besançon, 4 à 7 rue des Chalets

Source :

Musée du Temps, Besançon / 1981.3.302. Rue des Chalets, fotogr., s.d. [vers 1960].

Lieu de conservation : Musée du Temps, Besançon - Cote du document : 1981.3.302

N° de l'illustration : 20212500068NUC1A

Date : 2021

Reproduction soumise à autorisation du titulaire des droits d'exploitation

© Région Bourgogne-Franche-Comté, Inventaire du patrimoine



Vue plongeante depuis le sud.

25, Besançon, 4 à 7 rue des Chalets

N° de l'illustration : 20192500130NUC4A

Date : 2019

Auteur : Jérôme Mongreville

Reproduction soumise à autorisation du titulaire des droits d'exploitation

© Région Bourgogne-Franche-Comté, Inventaire du patrimoine



Vue d'ensemble de la rue depuis le nord.

25, Besançon, 4 à 7 rue des Chalets

N° de l'illustration : 20172501376NUC4A

Date : 2017

Auteur : Jérôme Mongreville

Reproduction soumise à autorisation du titulaire des droits d'exploitation

© Région Bourgogne-Franche-Comté, Inventaire du patrimoine



Atelier de fabrication vu de trois quarts gauche (n°5 et 7).

25, Besançon, 4 à 7 rue des Chalets

N° de l'illustration : 20172501378NUC4A

Date : 2017

Auteur : Jérôme Mongreville

Reproduction soumise à autorisation du titulaire des droits d'exploitation

© Région Bourgogne-Franche-Comté, Inventaire du patrimoine



Façade de l'atelier (n°5 et 7).

25, Besançon

N° de l'illustration : 20172501377NUC4A

Date : 2017

Auteur : Jérôme Mongreville

Reproduction soumise à autorisation du titulaire des droits d'exploitation

© Région Bourgogne-Franche-Comté, Inventaire du patrimoine



Vue de trois quarts arrière des ateliers (n°5 et 7).

25, Besançon, 4 à 7 rue des Chalets

N° de l'illustration : 20172501381NUC4A

Date : 2017

Auteur : Jérôme Mongreville

Reproduction soumise à autorisation du titulaire des droits d'exploitation

© Région Bourgogne-Franche-Comté, Inventaire du patrimoine



Vue de trois quarts gauche de l'atelier de fabrication (n°4).

25, Besançon, 4 à 7 rue des Chalets

N° de l'illustration : 20172501382NUC4A

Date : 2017

Auteur : Jérôme Mongreville

Reproduction soumise à autorisation du titulaire des droits d'exploitation

© Région Bourgogne-Franche-Comté, Inventaire du patrimoine



Façade sur cour d'un atelier de fabrication (n°4).

25, Besançon, 4 à 7 rue des Chalets

N° de l'illustration : 20172501379NUC4A

Date : 2017

Auteur : Jérôme Mongreville

Reproduction soumise à autorisation du titulaire des droits d'exploitation

© Région Bourgogne-Franche-Comté, Inventaire du patrimoine



Façade ouest d'un atelier sur cour (4B).

25, Besançon, 4 à 7 rue des Chalets

N° de l'illustration : 20172501380NUC4A

Date : 2017

Auteur : Jérôme Mongreville

Reproduction soumise à autorisation du titulaire des droits d'exploitation

© Région Bourgogne-Franche-Comté, Inventaire du patrimoine



Bâtiments de bureau (?) au n°6.

25, Besançon, 4 à 7 rue des Chalets

N° de l'illustration : 20172501375NUC4A

Date : 2017

Auteur : Jérôme Mongreville

Reproduction soumise à autorisation du titulaire des droits d'exploitation

© Région Bourgogne-Franche-Comté, Inventaire du patrimoine



Montres de gousset mécaniques Lip.

25, Villers-le-Lac

N° de l'illustration : 20162500722NUC4A

Date : 2016

Auteur : Sonia Dourlot

Reproduction soumise à autorisation du titulaire des droits d'exploitation

© Région Bourgogne-Franche-Comté, Inventaire du patrimoine



Chronomètre Lip, début 20e siècle. (Collection musée du Temps, Besançon).
25, Besançon, 4 à 7 rue des Chalets

Source :

Chronomètre Lip, début 20e siècle. (Collection musée du Temps, Besançon : 2010.0.434). Pierre Guenat photographe.

Lieu de conservation : Musée du Temps, Besançon - Cote du document : 2010.0.434

N° de l'illustration : 20212500070NUC2A

Date : 2021

Reproduction soumise à autorisation du titulaire des droits d'exploitation

© Région Bourgogne-Franche-Comté, Inventaire du patrimoine



Montres de gousset Lip, avec fond et cuvette ouverts.

25, Villers-le-Lac

N° de l'illustration : 20162500724NUC4A

Date : 2016

Auteur : Sonia Dourlot

Reproduction soumise à autorisation du titulaire des droits d'exploitation

© Région Bourgogne-Franche-Comté, Inventaire du patrimoine



Mouvement Lip, 1933. (Collection musée du Temps, Besançon).
25, Besançon, 4 à 7 rue des Chalets

Source :

Mouvement Lip, 1933. Collection Musée du Temps, Besançon : 1993.15.15. Pierre Guenat photographe.
Lieu de conservation : Musée du Temps, Besançon - Cote du document : 1993.15.15

N° de l'illustration : 20212500069NUC2A

Date : 2021

Reproduction soumise à autorisation du titulaire des droits d'exploitation

© Région Bourgogne-Franche-Comté, Inventaire du patrimoine



Mouvement Lip RE 50, vu côté cadran.
25, Maîche

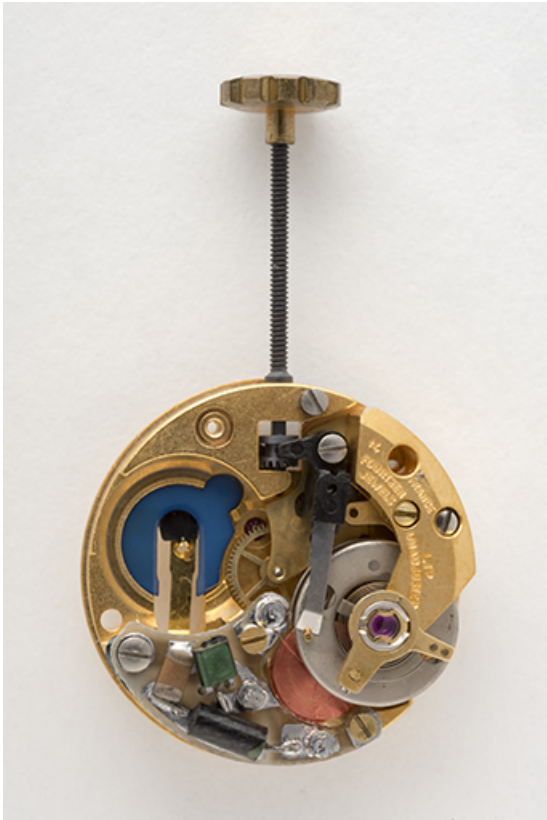
N° de l'illustration : 20152502564NUC4A

Date : 2015

Auteur : Sonia Dourlot

Reproduction soumise à autorisation du titulaire des droits d'exploitation

© Région Bourgogne-Franche-Comté, Inventaire du patrimoine



Mouvement Lip RE 50, vu côté ponts.
25, Maîche

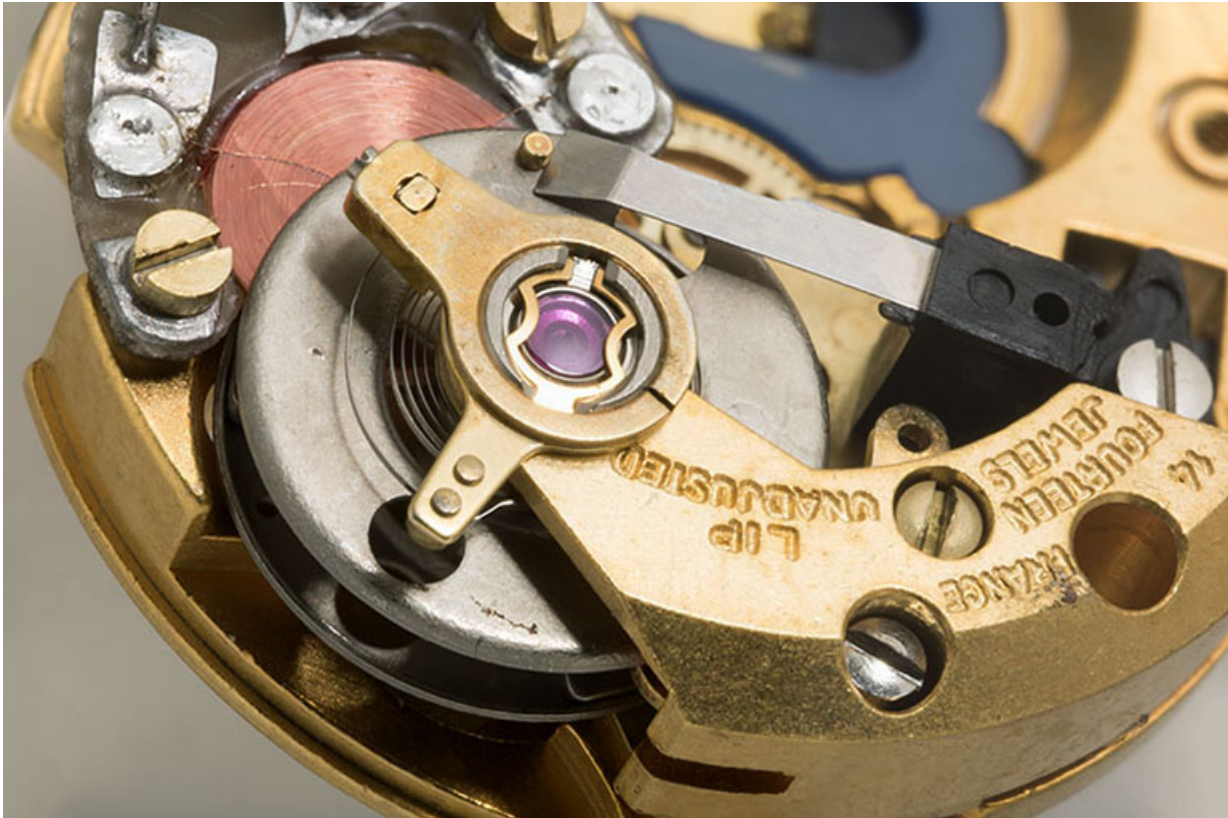
N° de l'illustration : 20152502565NUC4A

Date : 2015

Auteur : Sonia Dourlot

Reproduction soumise à autorisation du titulaire des droits d'exploitation

© Région Bourgogne-Franche-Comté, Inventaire du patrimoine



Mouvement Lip RE 50 : amortisseur Incabloc, balancier et bobine.
25, Maître

N° de l'illustration : 20152502567NUC4A

Date : 2015

Auteur : Sonia Dourlot

Reproduction soumise à autorisation du titulaire des droits d'exploitation

© Région Bourgogne-Franche-Comté, Inventaire du patrimoine



Mouvement de montre électromécanique Lip R 148, vu côté cadran.
25, Maîche

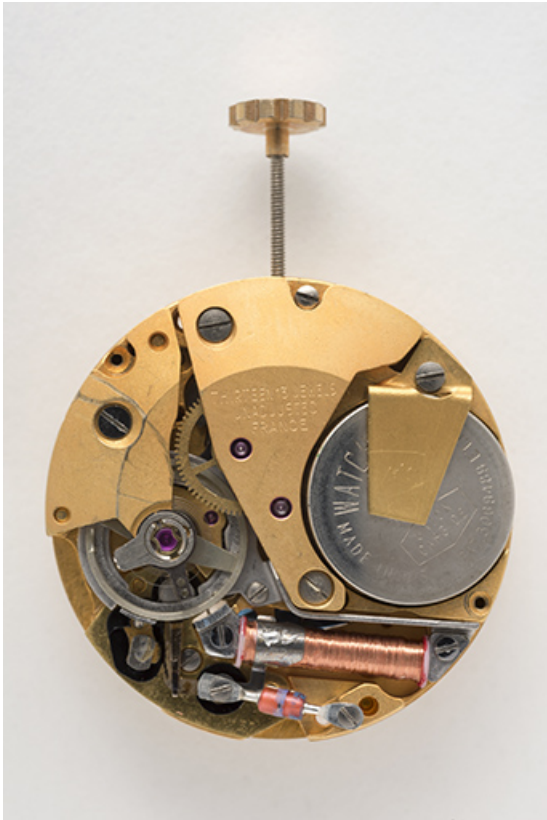
N° de l'illustration : 20152502568NUC4A

Date : 2015

Auteur : Sonia Dourlot

Reproduction soumise à autorisation du titulaire des droits d'exploitation

© Région Bourgogne-Franche-Comté, Inventaire du patrimoine



Mouvement de montre électromécanique Lip R 148, vu côté ponts.
25, Maîche

N° de l'illustration : 20152502569NUC4A

Date : 2015

Auteur : Sonia Dourlot

Reproduction soumise à autorisation du titulaire des droits d'exploitation

© Région Bourgogne-Franche-Comté, Inventaire du patrimoine



Montre-bracelet électromécanique dite Lip Electronic, à côté d'un mouvement Lip R 184 vu côté ponts.
25, Maîche

N° de l'illustration : 20152502586NUC4A

Date : 2015

Auteur : Sonia Dourlot

Reproduction soumise à autorisation du titulaire des droits d'exploitation

© Région Bourgogne-Franche-Comté, Inventaire du patrimoine



Réveil Appella (Lip), milieu 20e siècle. (Collection musée du Temps, Besançon).
25, Besançon, 4 à 7 rue des Chalets

Source :

Musée du Temps, Besançon : 2012.0.1185. Réveil Appella (Lip), milieu 20e siècle.

Lieu de conservation : Musée du Temps, Besançon - Cote du document : 2012.0.1185

N° de l'illustration : 20212500079NUC2A

Date : 2021

Reproduction soumise à autorisation du titulaire des droits d'exploitation

© Région Bourgogne-Franche-Comté, Inventaire du patrimoine