

USINE DE TAILLANDERIE ET SCIERIE BOBILLIER, DITE USINE DE LA MALEPIERRE

Bourgogne-Franche-Comté, Doubs
Grand'Combe-Châteleu
les Forges

Dossier IA25001669 réalisé en 2016 revu en
2017

Auteur(s) : Laurent Poupard



Présentation

Le martinet de Malpierre (ou de la Malepierre) est attesté avant 1563. Réduit à l'état de vestiges, il est acheté en 1700 à Pierre Denis Vernier par Etienne Bobillier (Etienne Joseph, vers 1672-1718) avec un autre bâtiment, au village, abritant "martinet, moulin, forge et rasse". En 1724, quatre des fils d'Etienne - Jean François (1697-1747), dit maître taillandier, Etienne François (1699-1775), Etienne Girard (1709-1745) et Hugues Joseph (1714-1788), dit maître sculpteur - obtiennent d'Antoine Pierre de Grammont, prieur du val de Morteau, l'autorisation de le rétablir. Il est reconstruit et doté d'une ferme, bâtie pour Etienne François Bobillier en 1729 (les initiales EFB accompagnent cette date, inscrite sur un côté de l'ouverture du four à pain) et 1733 (ou 1735, date portée sur une plaque de cheminée avec des armoiries non identifiées, certainement réutilisées à des fins décoratives). En 1772, l'établissement produit 250 à 300 tonnes de quincaillerie et appartient à Etienne François. Il passe ensuite à son fils Etienne Joseph (1742-1818), cultivateur et maréchal taillandier mais aussi signalé comme horloger (établissement) en 1782 et dont le frère Charles (1750-1824) est maître horloger à la Grand'Combe (Etienne François a peut-être été lui-aussi horloger : le musée de Morteau possède une montre signée E. F. Bobillier à la Grand Combe).

Le site dessiné sur le plan cadastral de 1816 (et appartenant en 1818 aux héritiers d'Etienne Joseph) est composé, outre la ferme (cadastrée B 95), de trois corps de bâtiments, d'amont en aval sur le canal de dérivation : scierie (B 92), taillanderie et forge (B 91), moulin (B 93). La taillanderie abrite à l'étage un logement, au rez-de-chaussée "trois feux et quatre petits martinets, propres à tirer, élargir et finir les faux", et deux roues hydrauliques en-dessus actionnant l'une les martinets, l'autre les soufflets des foyers. Elle consomme des fers de Haute-Saône et du Doubs, de l'acier d'Allemagne, du charbon de sapin et de hêtre ("environ 100 bannettes ou 800 vans de forge") tiré du canton et des cantons voisins, voire de Suisse. Faute d'eau, elle est arrêtée la moitié de l'année mais elle produit en 1819 7 000 faux (dont 3 000 à 3 500 exportées en Suisse), en 1822 environ 6 000 faux (avec huit forgerons et deux aides). Le moulin compte deux paires de meules et la scierie une scie, le tout entraîné par trois ou quatre roues. L'exploitant de l'usine est le fils aîné d'Etienne Joseph : Célestin - Joseph Aimé Célestin - (1783-1865), aussi propriétaire d'un bâtiment sur le site d'une ancienne taillanderie aux Gras (au lieu-dit le Théverot).

La société Célestin Bobillier et Frères fabrique 5 000 faux en 1833, 16 000 en 1834 et 1835, 9 000 en 1840 ; le personnel réunit 16 personnes en 1835 (ils étaient une vingtaine vers 1800 mais ne seront plus que 6 en 1866 et 4 en 1883). En 1850, employant 10 personnes, l'établissement est équipé de "trois foyers de chaufferie, un ordon de martinet [à quatre marteaux], une machine soufflante à piston en bois". Il consomme 101 quintaux métriques de fer en barres, 6 d'acier français et autant d'acier de Styrie, pour produire 75 quintaux métriques de faux et faucilles (au prix de 320 F le quintal), portant la marque J.A.C.B. L'irrégularité du débit du Théverot ne lui permet pas de fonctionner en permanence : "Chômage fréquent. L'usine ne roule en plein que 3 ou 4 mois par an."

En 1867, le propriétaire est Alexis - Philippe Alexis - Bobillier (1794-1867), frère de Célestin, marié avec Marie Elisabeth Billod-Laillet (qui lui donnera 11 enfants dont 8 garçons) : cette date est gravée (avec les initiales PAB et MEL) au-dessus de l'entrée du logement édifié à l'ouest. Détruite par un incendie en 1869, l'usine est immédiatement reconstruite (sans le moulin) par Etienne Bobillier. S'agit-il d'Etienne François (1824-1909), célibataire, aussi établissement de montres, ou d'Etienne Joseph (1826-1905), marié avec Delphine Baverel, tous deux fils d'Alexis ? L'ensemble des bâtiments est repris vers 1876 par le plus jeune des frères, Amédée (1843-1904), également taillandier. La fabrique de faux comporte alors cinq marteaux, une meule et une machine soufflante, actionnés par trois roues hydrauliques en-dessus. En 1904, le site est partagé entre les fils d'Amédée : Charles (1869-1931), Xavier (1874-1969) et Pierre (1880-1915). Le partage concerne notamment "une maison sise aux Malpierrez comprenant la forge, le hangard à charbon, moteurs, machines, agrès et les outils réputés immeubles par destination, tels que les enclumes, pinces, marteaux, crics, romaines, balanciers, étaux, et généralement tous les meubles et outils servant au roulement de l'usine". Charles, négociant en bois, a la maison de 1867 (à laquelle il ajoute vers 1908 une

"lessiverie"), Xavier la ferme et Pierre la taillanderie (qu'il semble agrandir). Si cette dernière occupait une vingtaine de personnes à la fin du 19e siècle, elle voit ses débouchés se restreindre (la marque aurait d'ailleurs été vendue en cette fin de siècle à la famille Philibert, de Nans-sous-Sainte-Anne). Elle cesse ses activités (vers 1922 ?) et ne sera plus déclarée que comme habitation dans la première moitié des années 1920, ses deux roues hydrauliques verticales disparaissant à la fin des années 1950 ou au début de la décennie suivante (alimentées par le bassin de retenue et un réservoir métallique, l'une était placée en façade vers l'angle sud et l'autre, d'environ 4 m de diamètre, contre le mur gouttereau sud-ouest).

Pierre fait donc construire en 1910-1911 une scierie (l'ancienne semblant avoir disparu entretemps), qu'il équipe avec une turbine double et des scies des Ets Douge Frères, de Besançon. Il décède à la guerre en 1915, ayant laissé comme héritiers les deux fils de son frère Xavier : Jean (1907-1991) et Amédée (1914-1993). Xavier maintient la scierie jusqu'à ce que ses fils soient en âge de la reprendre. Lorsque l'établissement ferme au début des années 1960, il comporte principalement un châssis multilame et une scie circulaire, actionnés par une turbine double qui met aussi en mouvement la grue en bois permettant de hisser au rez-de-chaussée surélevé les troncs réceptionnés au nord-est. Le bâtiment est démoli en 1995. Subsistent actuellement celui de la taillanderie (habitation récemment rénovée), la maison à l'ouest et la ferme. Cette dernière avait été modifiée dans les années 1930 par l'entreprise Les Fils de J. Martignoni : reprise en maçonnerie de la façade antérieure (?), suppression du tué... Toujours aux mains de la famille Bobillier, elle a été exploitée jusqu'en 2006 ; l'étable a depuis été convertie en garage.

Historique

Le martinet de Malpierre (ou de la Malepierre) est attesté avant 1563. Ruiné, il est acheté en 1700 par Etienne Bobillier, dont quatre fils - le maître taillandier Jean François, Etienne François, Etienne Girard et le maître sculpteur Hugues Joseph - obtiennent en 1724 du prieur du val de Morteau l'autorisation de le rétablir. Reconstitué, il est doté d'une ferme, bâtie pour Etienne François en 1729 (initiales EFB et date inscrites sur un côté de l'ouverture du four à pain) et 1733 (ou 1735, date portée sur une plaque de cheminée). L'établissement, qui produit 250 à 300 tonnes de quincaillerie en 1772, passe ensuite au fils d'Etienne François, Etienne Joseph, cultivateur et maréchal taillandier, aussi signalé comme horloger (établissement) en 1782 et dont le frère Charles est maître horloger à la Grand'Combe (Etienne François a peut-être été lui-aussi horloger : le musée de Morteau possède une montre signée E.F. Bobillier à la Grand'Combe). Le site dessiné sur le plan cadastral de 1816 est composé, outre la ferme (cadastrée B 95), de trois corps de bâtiments, d'amont en aval sur le canal de dérivation : scierie (B 92), taillanderie et forge (B 91), moulin (B 93). La taillanderie accueille au rez-de-chaussée "trois feux et quatre petits martinets, propres à tirer, élargir et finir les faux", et deux roues hydrauliques. Faute d'eau, elle est arrêtée la moitié de l'année mais en 1822 elle produit 6 000 faux environ (avec huit forgerons et deux aides). Le moulin compte deux paires de meules et la scierie une scie. L'exploitant de l'usine est le fils aîné d'Etienne Joseph, Célestin, aussi propriétaire d'un bâtiment sur le site d'une ancienne taillanderie aux Gras (au lieu-dit le Théverot). La société Célestin Bobillier et Frères fabrique 16 000 faux en 1835 (avec 16 personnes), 9 000 en 1840. En 1850, employant 10 personnes, l'établissement est équipé de "trois foyers de chaufferie, un ordon de martinet, une machine soufflante à piston en bois", et il produit 75 quintaux métriques de faux et faucilles sous la marque JACB.

En 1867, le propriétaire est Alexis Bobillier, frère de Célestin, marié avec Marie Elisabeth Billod-Laillet : cette date est gravée (avec les initiales PAB et MEL) au-dessus de l'entrée du logement édifié à l'ouest. Détruite par un incendie en 1869, l'usine est immédiatement reconstruite (sans le moulin) par Etienne Bobillier (Etienne François, aussi établissement de montres, ou Etienne Joseph ?). L'ensemble des bâtiments est repris vers 1876 par le plus jeune des frères, Amédée, également taillandier puis en 1904, le site est partagé entre ses trois fils. Charles, négociant en bois, a la maison de 1867 (à laquelle il ajoute vers 1908 une "lessiverie"), Xavier la ferme et Pierre la taillanderie (qu'il semble agrandir). Si cette dernière occupait une vingtaine de personnes à la fin du 19e siècle, elle voit ses débouchés se restreindre (la marque aurait d'ailleurs été vendue à la famille Philibert, de Nans-sous-Sainte-Anne) et semble cesser ses activités au début des années 1920 (vers 1922 ?). Pierre a fait construire en 1910-1911 une nouvelle scierie, qu'il équipe avec une turbine double et des scies des Ets Douge Frères, de Besançon. Lorsque l'établissement ferme au début des années 1960, il comporte principalement un châssis multilame et une scie circulaire, actionnés par une turbine double. Le bâtiment est démoli en 1995. Subsistent actuellement celui de la taillanderie (habitation récemment rénovée), la maison à l'ouest et la ferme. Cette dernière avait été modifiée dans les années 1930 par l'entreprise Les Fils de J. Martignoni : reprise en maçonnerie de la façade antérieure (?), suppression du tué... Toujours aux mains de la famille Bobillier, elle a été exploitée jusqu'en 2006 ; l'étable a depuis été convertie en garage.

Période(s) principale(s) : 2e quart 18e siècle / 3e quart 19e siècle

Période(s) secondaire(s) : 1er quart 20e siècle

Dates : 1729 (porte la date) / 1733 (porte la date) / 1867 (porte la date) / 1910 (daté par source)

Auteur(s) de l'oeuvre :

maître d'oeuvre inconnu ()

Description

L'ancienne taillanderie, la maison de 1867 et son garage, et la ferme ont des murs en moellons calcaires enduits. Fermée au-

dessus du rez-de-chaussée par un pan de bois essenté de planches, la ferme présente sur la façade antérieure (à l'est) une lambrichure en arc plein cintre avec rang pendu, sur celle à l'ouest une lambrichure simple. En rez-de-chaussée, elle comporte un sous-sol (accessible par un escalier droit dans-oeuvre), un étage en surcroît et un étage de comble ; à l'arrière, la grange est desservie par une rampe d'accès (levée de grange) contre laquelle s'appuie une extension de l'étable en parpaings de béton. La maison a un sous-sol et un étage carré, l'ancienne taillanderie un étage carré et un étage en surcroît (desservi par un escalier extérieur droit récent en béton). Les toits sont à longs pans et tuiles mécaniques ; la ferme a des pignons couverts, la maison des croupes et l'ancienne taillanderie des demi-croupes. Le garage accolé à cette dernière est en parpaings de béton enduits, avec toit en appentis et couverture en acier ; couvert en tôle ondulée, l'étable à chevaux associe pan de fer et parpaings de béton.

Éléments descriptifs

Murs : calcaire, bois, béton, fer, moellon, pan de bois, parpaing de béton, pan de fer, enduit, essentage de planches, enduit

Toit : tuile mécanique, acier en couverture

Étages : sous-sol, en rez-de-chaussée, étage en surcroît, étage de comble

Élévation : élévation à travées

Type(s) de couverture : toit à longs pans pignon couvert; croupe; demi-croupe; noue; appentis

Escaliers : escalier dans-oeuvre, escalier droit, en charpente; escalier de distribution extérieur, escalier droit, en maçonnerie

Autres organes de circulations : rampe d'accès

Typologie : baie horlogère

Energie utilisée : énergie hydraulique produite sur place

Décor

Techniques : fonderie, sculpture

Représentations : armoiries, animal ornement

Précision sur les représentations :

Armoiries sur une plaque de cheminée dans l'ancien tué : un écu à la tour couverte accompagnée de trois étoiles. Sculpture à l'extrémité des arbalétriers côté nord : un animal non identifié (en mauvais état), un motif à quatre pointes, un chat et un serpent.

Sources documentaires

Documents d'archives

- **Archives départementales du Doubs à Besançon : 3 P 287 Cadastre de la commune de Grand'Combe-Châteleu. 1814-1961.**

Archives départementales du Doubs à Besançon : 3 P 287 Cadastre de la commune de Grand'Combe-Châteleu. 1814-1961.- 3 P 287 : Atlas parcellaire (14 feuilles), dessin (plume, lavis), par le géomètre du cadastre Vial, 1816- 3 P 287/1 : Registre des états de sections, 1818- 3 P 287/2-3 : Matrice cadastrale des propriétés bâties et non bâties, 1822-1874- 3 P 287/4-5 : Matrice cadastrale des propriétés bâties et non bâties, 1874-1914- 3 P 287/6 : Matrice cadastrale des propriétés bâties, 1882-1910- 3 P 287/7-8 : Matrice cadastrale des propriétés non bâties, 1914-1961- 3 P 287/9 : Matrice cadastrale des propriétés bâties, 1911-1961

Lieu de conservation : Archives départementales du Doubs, Besançon- Cote du document : 3 P 287

- **Archives départementales du Doubs à Besançon : 7 S 55 Cours d'eau et usines. Régime des eaux. Moulins-usines (1805-1919).**

Archives départementales du Doubs à Besançon : 7 S 55 Cours d'eau et usines. Régime des eaux. Moulins-usines (1805-1919).

Lieu de conservation : Archives départementales du Doubs, Besançon

- **Notice sur les fabriques de la commune des Gras, pour être adressée à monsieur le sous-préfet de Pontarlier en exécution de sa lettre du 17 mars 1823, dressé sur les renseignements qui lui ont été produits par les fabricans, par Garnache, le 9 avril 1823.**

Notice sur les fabriques de la commune des Gras, pour être adressée à monsieur le sous-préfet de Pontarlier en exécution de sa lettre du 17 mars 1823, dressé sur les renseignements qui lui ont été produits par les fabricans, par Garnache, le 9 avril 1823. Photocopie d'un document conservé aux Archives départementales du Doubs.

Lieu de conservation : Collection particulière : Louis Girard, Grand'Combe-Châteleu

- **[Statistique de l'] Industrie métallurgique, 1849.**

[Statistique de l'] Industrie métallurgique. Annuaire départemental du Doubs pour 1850, 38e année, 1849, p. 290-322.

- **Statistique de l'utilisation de la force motrice des eaux, 1851.**

Statistique de l'utilisation de la force motrice des eaux. Annuaire départemental du Doubs pour 1852, 40e année, 1851, p. 103-158.

Documents figurés

- **Plan et profil relatifs à la demande en autorisation d'usine formée par le Sr Joseph Bobillier, propriétaire à la Grand'Combe, 15 juillet 1822.**
Plan et profil relatifs à la demande en autorisation d'usine formée par le Sr Joseph Bobillier, propriétaire à la Grand'Combe, dessin (plume, lavis), par l'ingénieur des Ponts et Chaussées Vauquelin, Besançon le 15 juillet 1822, 41 x 99,5 cm, échelles 1/500 et 1/20.
Lieu de conservation : Archives départementales du Doubs, Besançon- Cote du document : 7 S 55
- **Commune de Grand'Combe. Règlement d'eau des usines Bobillier Amédée, Vermot Virgile, Sudant Vve, Droz Joseph, Vuillemin Alexis et Colin Adolphe, 21 juin 1876.**
Commune de Grand'Combe. Règlement d'eau des usines Bobillier Amédée, Vermot Virgile, Sudant Vve, Droz Joseph, Vuillemin Alexis et Colin Adolphe, dessin (plume, lavis), par le conducteur des Ponts et Chaussées Couturier, Pontarlier le 21 juin 1876. - Plan parcellaire, sans échelle [1/2 500], 30,5 x 126 cm. - Profils en long et en travers et dessins de détails, échelles diverses (1/2 500 pour le profil en long, 1/200 pour les dessins de détail), 31 x 210 cm.
Lieu de conservation : Archives départementales du Doubs, Besançon- Cote du document : 7 S 55
- **Grand'Combe. Les Forges, 1900 ?**
Grand'Combe. Les Forges, photographie, s.n., s.d. [1900 ?]. Publiée dans : Vuillet, Bernard. Le val de Morteau et les Brenets en 1900. - 1978, p. 242.
- **Photographies de la scierie Bobillier, novembre 1994.**
Photographies de la scierie Bobillier, photographie en couleur, s.n., novembre 1994.
Lieu de conservation : Collection particulière : Michel Bobillier, Grand'Combe-Châteleu
- **[Vues de l'extérieur et de l'intérieur de la scierie Bobillier], 1991 et 1994.**
[Vues de l'extérieur et de l'intérieur de la scierie Bobillier], photographie en couleur, par Louis Girard, 1991 et 1994.
Lieu de conservation : Collection particulière : Louis Girard, Grand'Combe-Châteleu

Documents multimédias

- **Guichard, Jean-Marie. Recherches généalogiques.**
Guichard, Jean-Marie. Recherches généalogiques. Accessibles en ligne sur le site de Geneanet : <http://gw.geneanet.org/>

Bibliographie

- **Courtieu, Jean (dir.). Dictionnaire des communes du département du Doubs, 1982-1987.**
Courtieu, Jean (dir.). Dictionnaire des communes du département du Doubs. - Besançon : Cêtre, 1982-1987. 6 t., 3566 p. : ill. ; 24 cm.
- **Garneret, Jean. Le martinet et la faux en Franche-Comté. 1960.**
Garneret, Jean. Le martinet et la faux en Franche-Comté. Actes du colloque sur l'artisanat (Besançon, 10-12 juin 1960). Annales littéraires de l'Université de Besançon, vol. 45, Les Belles Lettres, 1961, p. 67-85.
- **Lemoine, Hubert. Le Val de Morteau et environs, de sa naissance à la Révolution, 1972.**
Lemoine, Hubert. Le Val de Morteau et environs, de sa naissance à la Révolution. - Besançon : Jacques et Demontrond, 1972. 192 p. ; 24 cm.
- **La roue hydraulique. Naissance de l'industrie dans le val de Morteau, 1982.**
La roue hydraulique. Naissance de l'industrie dans le val de Morteau. - [Morteau] : [Lycée d'Enseignement Professionnel], [1982]. 60 p. : ill. ; 21 cm. Ouvrage réalisé par des élèves du collège de Morteau dans le cadre d'un projet d'action éducative.
- **Vuillet, Bernard. Le val de Morteau et les Brenets en 1900, 1978.**
Vuillet, Bernard. Le val de Morteau et les Brenets en 1900, d'après la collection de cartes postales de Georges Caille. - Les Gras : B. Vuillet, Villers-le-Lac : G. Caille, 1978. 294 p. : cartes postales ; 31 cm.
- **Vuillet, Bernard. La vie dans le val de Morteau entre 1750 et 1800, 1975.**
Vuillet, Bernard. La vie dans le val de Morteau entre 1750 et 1800. - [S.l.] : [s.n.], 1975. 2 vol. (421 p.) : ill. ; 30 cm. Th. : Paris, Ecole des Chartes, 1975.

Témoignages oraux

- **Bobillier, Michel (témoignage oral)**
Bobillier, Michel. Propriétaire de la ferme des Forges. Grand'Combe-Châteleu.
- **Girard, Louis (témoignage oral)**
Girard, Louis. Propriétaire de l'ancienne forge des Cordiers. Grand'Combe-Châteleu.
- **Vernot, Nicolas (témoignage oral)**
Vernot, Nicolas. Président de l'ARCHEE (Association de Recherche Comtoise en Héraldique, Epigraphie et Emblématique).

Informations complémentaires

Thématiques : patrimoine industriel du Doubs

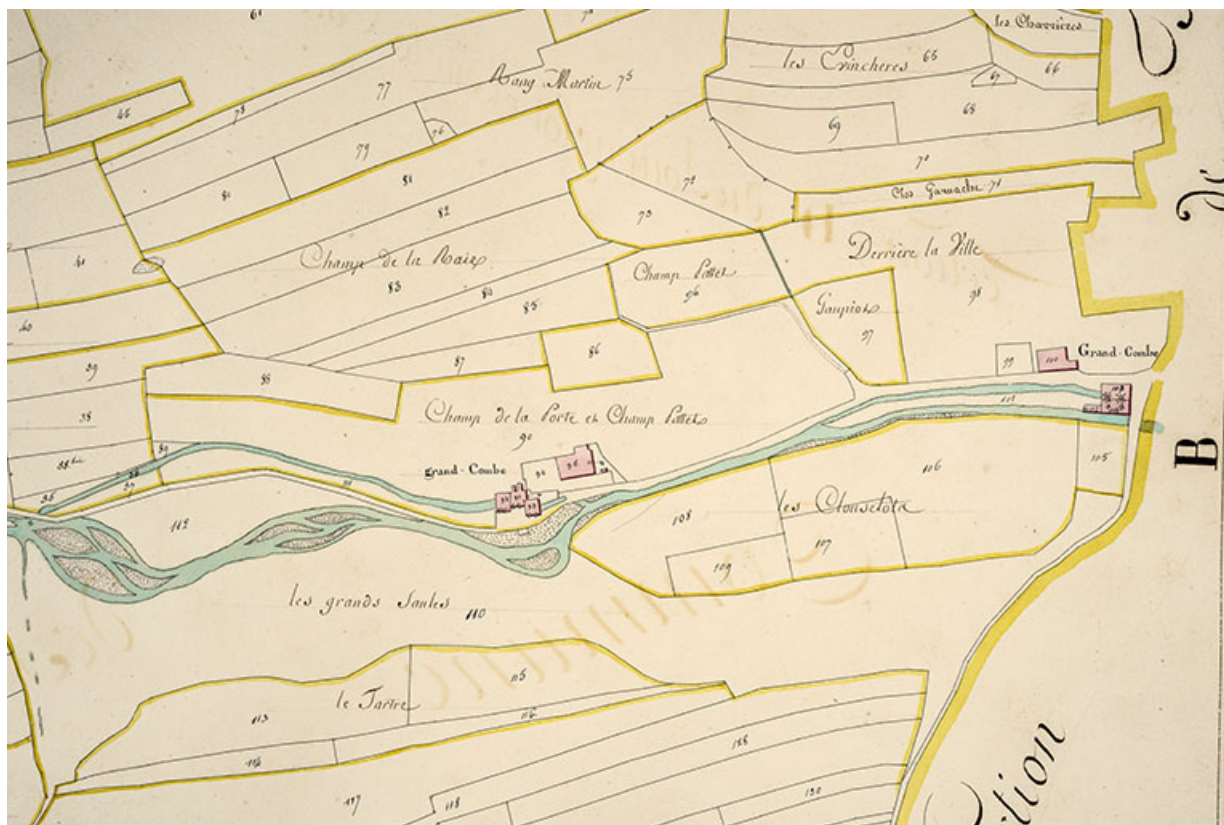
Aire d'étude et canton : Pays horloger (le)

Hydrographie : dérivation du Théverot

Dénomination : usine de taillanderie, scierie

Parties constituantes non étudiées : atelier de fabrication, logement, ferme, étable à chevaux, étable à vaches, chenil, grange, garage, rampe d'accès, jardin potager, bûcher, fontaine

© Région Bourgogne-Franche-Comté, Inventaire du patrimoine



Cadastre de la commune de Grand'Combe-Châteleu. Atlas parcellaire, 1816, section B 1ère feuille [détail : la Grand-Combe], 1/2 500.

25, Grand'Combe-Châteleu, lieu-dit : les Forges

Source :

3 P 287 Cadastre de la commune de Grand'Combe-Châteleu, 1814-1961

- 3 P 287 : Atlas parcellaire (14 feuilles), dessin (plume, lavis), par le géomètre du cadastre Vial, 1816
- 3 P 287/1 : Registre des états de sections, 1818
- 3 P 287/2-3 : Matrice cadastrale des propriétés bâties et non bâties, 1822-1874
- 3 P 287/4-5 : Matrice cadastrale des propriétés bâties et non bâties, 1874-1914
- 3 P 287/6 : Matrice cadastrale des propriétés bâties, 1882-1910
- 3 P 287/7-8 : Matrice cadastrale des propriétés non bâties, 1914-1961
- 3 P 287/9 : Matrice cadastrale des propriétés bâties, 1911-1961

Lieu de conservation : Archives départementales du Doubs, Besançon - Cote du document : 3 P 287

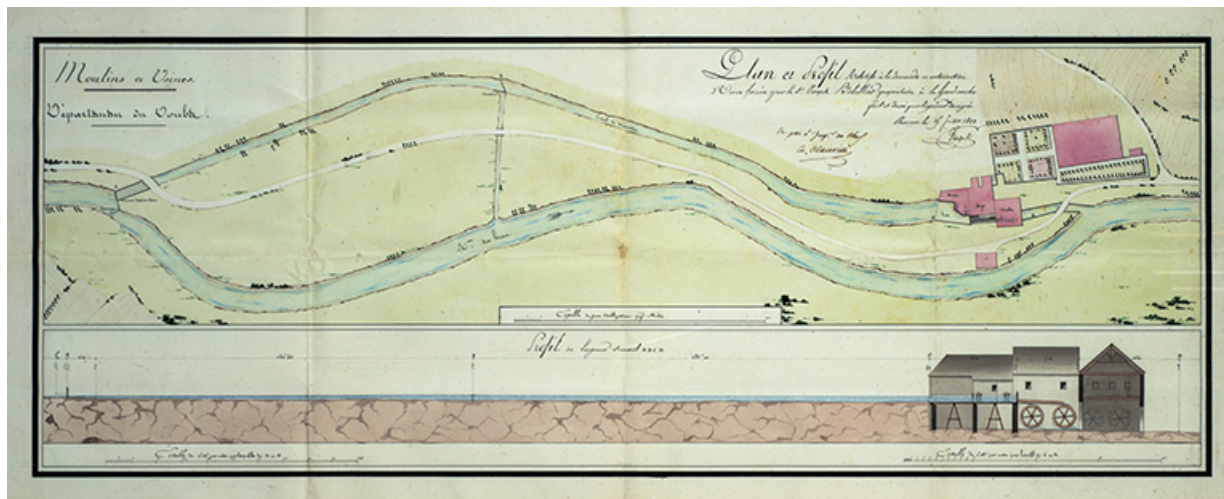
N° de l'illustration : 20182500144NUC4A

Date : 2018

Auteur : Jérôme Mongreville

Reproduction soumise à autorisation du titulaire des droits d'exploitation

© Région Bourgogne-Franche-Comté, Inventaire du patrimoine



Plan et profil relatifs à la demande en autorisation d'usine formée par le Sr Joseph Bobillier, propriétaire à la Grand'Combe, 15 juillet 1822.

25, Grand'Combe-Châteleu, lieudit : les Forges

Source :

Plan et profil relatifs à la demande en autorisation d'usine formée par le Sr Joseph Bobillier, propriétaire à la Grand'Combe, dessin (plume, lavis), par l'ingénieur des Ponts et Chaussées Vauquelin, Besançon le 15 juillet 1822, 41 x 99,5 cm, échelles 1/500 et 1/20

Lieu de conservation : Archives départementales du Doubs, Besançon - Cote du document : 7 S 55

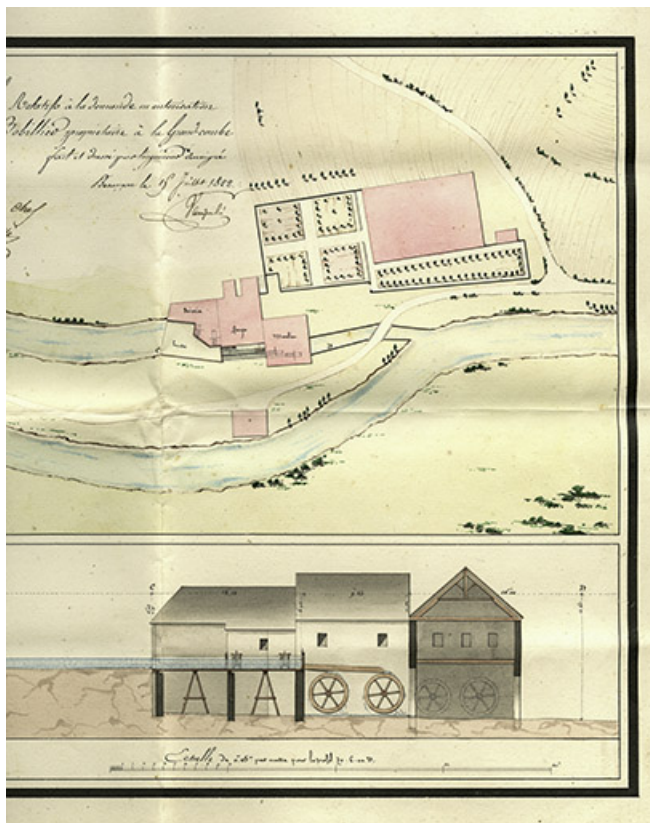
N° de l'illustration : 20182500096NUC4A

Date : 2018

Auteur : Jérôme Mongreville

Reproduction soumise à autorisation du titulaire des droits d'exploitation

© Région Bourgogne-Franche-Comté, Inventaire du patrimoine



Plan et profil relatifs à la demande en autorisation d'usine formée par le Sr Joseph Bobillier, propriétaire à la Grand'Combe [détail], 15 juillet 1822

25, Grand'Combe-Châteleu, lieudit : les Forges

Source :

Plan et profil relatifs à la demande en autorisation d'usine formée par le Sr Joseph Bobillier, propriétaire à la Grand'Combe, dessin (plume, lavis), par l'ingénieur des Ponts et Chaussées Vauquelin, Besançon le 15 juillet 1822, 41 x 99,5 cm, échelles 1/500 et 1/20

Lieu de conservation : Archives départementales du Doubs, Besançon - Cote du document : 7 S 55

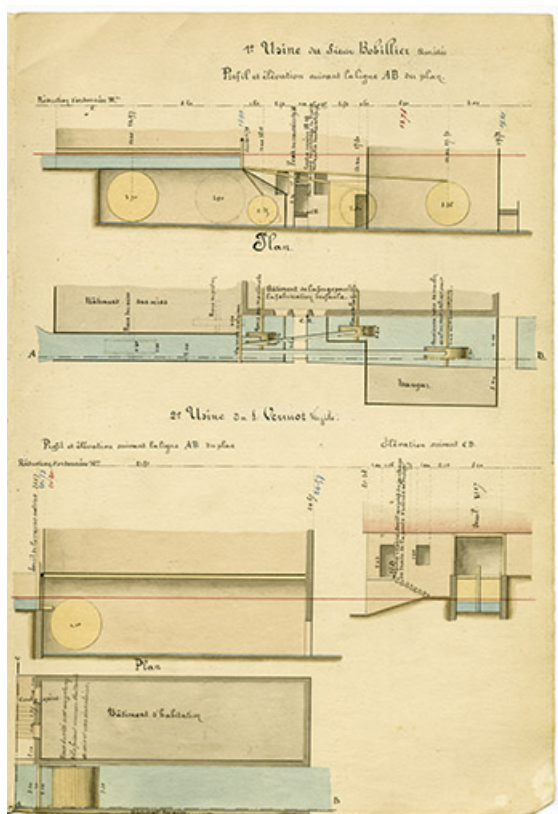
N° de l'illustration : 20182500030NUC4A

Date : 2018

Auteur : Jérôme Mongreville

Reproduction soumise à autorisation du titulaire des droits d'exploitation

© Région Bourgogne-Franche-Comté, Inventaire du patrimoine



Commune de Grand'Combe. Règlement d'eau des usines [...] Dessins de détails [usines Bobillier et Vermot], 21 juin 1876.
25, Grand'Combe-Châteleu, lieudit : les Forges

Source :

Commune de Grand'Combe. Règlement d'eau des usines Bobillier Amédée, Vermot Virgile, Sudant Vve, Droz Joseph, Vuillemin Alexis et Colin Adolphe, dessin (plume, lavis), par le conducteur des Ponts et Chaussées Couturier, Pontarlier le 21 juin 1876

- Plan parcellaire, sans échelle [1/2 500], 30,5 x 126 cm

- Profils en long et en travers et dessins de détails, échelles diverses (1/2 500 pour le profil en long, 1/200 pour les dessins de détail), 31 x 210 cm

Lieu de conservation : Archives départementales du Doubs, Besançon - Cote du document : 7 S 55

N° de l'illustration : 20182500031NUC4A

Date : 2018

Reproduction soumise à autorisation du titulaire des droits d'exploitation

© Région Bourgogne-Franche-Comté, Inventaire du patrimoine



Façade antérieure.

25, Grand'Combe-Châteleu, lieudit : les Forges

N° de l'illustration : 19762500600X

Date : 1976

Auteur : Dominique Humbert

Reproduction soumise à autorisation du titulaire des droits d'exploitation

© Région Bourgogne-Franche-Comté, Inventaire du patrimoine



Détail : extrémité d'arbalétrier.

25, Grand'Combe-Châteleu, lieudit : les Forges

N° de l'illustration : 19762500601X

Date : 1976

Auteur : Dominique Humbert

Reproduction soumise à autorisation du titulaire des droits d'exploitation

© Région Bourgogne-Franche-Comté, Inventaire du patrimoine



Charpente de l'avant-toit.

25, Grand'Combe-Châteleu, lieudit : les Forges

N° de l'illustration : 19762500602X

Date : 1976

Auteur : Dominique Humbert

Reproduction soumise à autorisation du titulaire des droits d'exploitation

© Région Bourgogne-Franche-Comté, Inventaire du patrimoine



Charpente de l'avant-toit.

25, Grand'Combe-Châteleu, lieudit : les Forges

N° de l'illustration : 19762500603X

Date : 1976

Auteur : Dominique Humbert

Reproduction soumise à autorisation du titulaire des droits d'exploitation

© Région Bourgogne-Franche-Comté, Inventaire du patrimoine



Vue d'ensemble.

25, Grand'Combe-Châteleu, lieudit : les Forges

N° de l'illustration : 19762500599X

Date : 1976

Auteur : Dominique Humbert

Reproduction soumise à autorisation du titulaire des droits d'exploitation

© Région Bourgogne-Franche-Comté, Inventaire du patrimoine



La scierie vue de l'est, en novembre 1994.
25, Grand'Combe-Châteleu, lieudit : les Forges

Source :

Photographies de la scierie Bobillier, photographie en couleur, s.n., novembre 1994

Lieu de conservation : Collection particulière : Michel Bobillier, Grand'Combe-Châteleu

N° de l'illustration : 20172500859NUC4A

Date : 2017

Reproduction soumise à autorisation du titulaire des droits d'exploitation

© Région Bourgogne-Franche-Comté, Inventaire du patrimoine



La scierie vue de l'est, en 1991 ou 1994.

25, Grand'Combe-Châteleu, lieudit : les Forges

Source :

[Vues de l'extérieur et de l'intérieur de la scierie Bobillier], photographie en couleur, par Louis Girard, 1991 et 1994

Lieu de conservation : Collection particulière : Louis Girard, Grand'Combe-Châteleu

N° de l'illustration : 20172501536NUC4A

Date : 2017

Reproduction soumise à autorisation du titulaire des droits d'exploitation

© Région Bourgogne-Franche-Comté, Inventaire du patrimoine



Mur pignon nord-est de la scierie, en 1991 ou 1994.

25, Grand'Combe-Châteleu, lieudit : les Forges

Source :

[Vues de l'extérieur et de l'intérieur de la scierie Bobillier], photographie en couleur, par Louis Girard, 1991 et 1994

Lieu de conservation : Collection particulière : Louis Girard, Grand'Combe-Châteleu

N° de l'illustration : 20172501537NUC4A

Date : 2017

Reproduction soumise à autorisation du titulaire des droits d'exploitation

© Région Bourgogne-Franche-Comté, Inventaire du patrimoine



La scierie vue de l'ouest, en novembre 1994. Au premier plan, le bassin de retenue.
25, Grand'Combe-Châteleu, lieudit : les Forges

Source :

Photographies de la scierie Bobillier, photographie en couleur, s.n., novembre 1994

Lieu de conservation : Collection particulière : Michel Bobillier, Grand'Combe-Châteleu

N° de l'illustration : 20172500860NUC4A

Date : 2017

Reproduction soumise à autorisation du titulaire des droits d'exploitation

© Région Bourgogne-Franche-Comté, Inventaire du patrimoine



Vue d'ensemble du site, depuis le nord-ouest.

25, Grand'Combe-Châteleu, lieudit : les Forges

N° de l'illustration : 20172501206NUC4A

Date : 2017

Auteur : Sonia Dourlot

Reproduction soumise à autorisation du titulaire des droits d'exploitation

© Région Bourgogne-Franche-Comté, Inventaire du patrimoine



Ferme : façade antérieure, de trois quarts gauche.

25, Grand'Combe-Châteleu, lieudit : les Forges

N° de l'illustration : 20172501203NUC4A

Date : 2017

Auteur : Sonia Dourlot

Reproduction soumise à autorisation du titulaire des droits d'exploitation

© Région Bourgogne-Franche-Comté, Inventaire du patrimoine



Ferme : façades postérieure et latérale droite.

25, Grand'Combe-Châteleu, lieudit : les Forges

N° de l'illustration : 20172501204NUC4A

Date : 2017

Auteur : Sonia Dourlot

Reproduction soumise à autorisation du titulaire des droits d'exploitation

© Région Bourgogne-Franche-Comté, Inventaire du patrimoine



Ferme : façade latérale gauche.

25, Grand'Combe-Châteleu, lieudit : les Forges

N° de l'illustration : 20172501205NUC4A

Date : 2017

Auteur : Sonia Dourlot

Reproduction soumise à autorisation du titulaire des droits d'exploitation

© Région Bourgogne-Franche-Comté, Inventaire du patrimoine



Ferme, façade antérieure : baies et lambrichure.

25, Grand'Combe-Châteleu, lieudit : les Forges

N° de l'illustration : 20172501208NUC4A

Date : 2017

Auteur : Sonia Durlot

Reproduction soumise à autorisation du titulaire des droits d'exploitation

© Région Bourgogne-Franche-Comté, Inventaire du patrimoine



Ferme, façade antérieure : baies.

25, Grand'Combe-Châteleu, lieudit : les Forges

N° de l'illustration : 20172501207NUC4A

Date : 2017

Auteur : Sonia Dourlot

Reproduction soumise à autorisation du titulaire des droits d'exploitation

© Région Bourgogne-Franche-Comté, Inventaire du patrimoine



Ferme, façade antérieure : fenêtres horlogères de l'étage en surcroît.

25, Grand'Combe-Châteleu, lieudit : les Forges

N° de l'illustration : 20172501209NUC4A

Date : 2017

Auteur : Sonia Dourlot

Reproduction soumise à autorisation du titulaire des droits d'exploitation

© Région Bourgogne-Franche-Comté, Inventaire du patrimoine



Ferme, façade antérieure : croix de faitage.
25, Grand'Combe-Châteleu, lieudit : les Forges

N° de l'illustration : 20172501210NUC4A

Date : 2017

Auteur : Sonia Dourlot

Reproduction soumise à autorisation du titulaire des droits d'exploitation

© Région Bourgogne-Franche-Comté, Inventaire du patrimoine



Ferme : façade latérale droite (nord), vue en enfilade.

25, Grand'Combe-Châteleu, lieudit : les Forges

N° de l'illustration : 20172501211NUC4A

Date : 2017

Auteur : Sonia Dourlot

Reproduction soumise à autorisation du titulaire des droits d'exploitation

© Région Bourgogne-Franche-Comté, Inventaire du patrimoine



Ferme, façade latérale droite : 1er arbalétrier (à gauche) sculpté en forme de serpent.

25, Grand'Combe-Châteleu, lieudit : les Forges

N° de l'illustration : 20172501217NUC4A

Date : 2017

Auteur : Sonia Dourlot

Reproduction soumise à autorisation du titulaire des droits d'exploitation

© Région Bourgogne-Franche-Comté, Inventaire du patrimoine



Ferme, façade latérale droite : 1er arbalétrier sculpté en forme de serpent, vu de face.

25, Grand'Combe-Châteleu, lieudit : les Forges

N° de l'illustration : 20172501218NUC4A

Date : 2017

Auteur : Sonia Dourlot

Reproduction soumise à autorisation du titulaire des droits d'exploitation

© Région Bourgogne-Franche-Comté, Inventaire du patrimoine



Ferme, façade latérale droite : 2e arbalétrier sculpté en forme de chat (?).

25, Grand'Combe-Châteleu, lieudit : les Forges

N° de l'illustration : 20172501215NUC4A

Date : 2017

Auteur : Sonia Dourlot

Reproduction soumise à autorisation du titulaire des droits d'exploitation

© Région Bourgogne-Franche-Comté, Inventaire du patrimoine



Ferme, façade latérale droite : 2e arbalétrier sculpté en forme de chat (?).

25, Grand'Combe-Châteleu, lieudit : les Forges

N° de l'illustration : 20172501216NUC4A

Date : 2017

Auteur : Sonia Dourlot

Reproduction soumise à autorisation du titulaire des droits d'exploitation

© Région Bourgogne-Franche-Comté, Inventaire du patrimoine



Ferme, façade latérale droite : 3e arbalétrier sculpté d'un motif à quatre pointes.

25, Grand'Combe-Châteleu, lieudit : les Forges

N° de l'illustration : 20172501214NUC4A

Date : 2017

Auteur : Sonia Dourlot

Reproduction soumise à autorisation du titulaire des droits d'exploitation

© Région Bourgogne-Franche-Comté, Inventaire du patrimoine



Ferme, façade latérale droite : 4e arbalétrier (à droite) sculpté en forme d'animal non identifié.
25, Grand'Combe-Châteleu, lieudit : les Forges

N° de l'illustration : 20172501212NUC4A

Date : 2017

Auteur : Sonia Dourlot

Reproduction soumise à autorisation du titulaire des droits d'exploitation

© Région Bourgogne-Franche-Comté, Inventaire du patrimoine



Ferme, façade latérale droite : 4e arbalétrier (à droite) vu par-dessous.
25, Grand'Combe-Châteleu, lieudit : les Forges

N° de l'illustration : 20172501213NUC4A

Date : 2017

Auteur : Sonia Dourlot

Reproduction soumise à autorisation du titulaire des droits d'exploitation

© Région Bourgogne-Franche-Comté, Inventaire du patrimoine



Ferme : date 1729 et initiales EFB, gravées sur un côté de l'ouverture du four à pain.

25, Grand'Combe-Châteleu, lieudit : les Forges

N° de l'illustration : 20172501219NUC4A

Date : 2017

Auteur : Sonia Dourlot

Reproduction soumise à autorisation du titulaire des droits d'exploitation

© Région Bourgogne-Franche-Comté, Inventaire du patrimoine



Maison et garage, de trois quarts droite.

25, Grand'Combe-Châteleu, lieudit : les Forges

N° de l'illustration : 20172501220NUC4A

Date : 2017

Auteur : Sonia Dourlot

Reproduction soumise à autorisation du titulaire des droits d'exploitation

© Région Bourgogne-Franche-Comté, Inventaire du patrimoine



Maison : initiales et date 1867, sur le linteau de la porte.

25, Grand'Combe-Châteleu, lieudit : les Forges

N° de l'illustration : 20172501221NUC4A

Date : 2017

Auteur : Sonia Dourlot

Reproduction soumise à autorisation du titulaire des droits d'exploitation

© Région Bourgogne-Franche-Comté, Inventaire du patrimoine



Taillanderie et scierie Bobillier (les Forges ou la Malepierre). Le bosquet à gauche marque l'emplacement du bassin de retenue et de la scierie détruite, le bâtiment à droite est celui de la taillanderie.

25, Grand'Combe-Châteleu, lieudit : les Forges

N° de l'illustration : 20172501224NUC4A

Date : 2017

Auteur : Sonia Dourlot

Reproduction soumise à autorisation du titulaire des droits d'exploitation

© Région Bourgogne-Franche-Comté, Inventaire du patrimoine



Taillanderie : façades antérieure et latérale droite.

25, Grand'Combe-Châteleu, lieudit : les Forges

N° de l'illustration : 20172501225NUC4A

Date : 2017

Auteur : Sonia Dourlot

Reproduction soumise à autorisation du titulaire des droits d'exploitation

© Région Bourgogne-Franche-Comté, Inventaire du patrimoine



Trois faux fabriquées à la taillanderie.

25, Grand'Combe-Châteleu, lieudit : les Forges

N° de l'illustration : 20172501222NUC4A

Date : 2017

Auteur : Sonia Dourlot

Reproduction soumise à autorisation du titulaire des droits d'exploitation

© Région Bourgogne-Franche-Comté, Inventaire du patrimoine



Poinçons avec les marques JACB (Joseph Aimé Célestin Bobillier) et AB (Alexis ou Amédée Bobillier).
25, Grand'Combe-Châteleu, lieudit : les Forges

N° de l'illustration : 20172501223NUC4A

Date : 2017

Auteur : Sonia Dourlot

Reproduction soumise à autorisation du titulaire des droits d'exploitation

© Région Bourgogne-Franche-Comté, Inventaire du patrimoine