

MAISON JUMELÉE ET ATELIERS D'OUTILLAGE DE JULES FOURNIER ET JULES MOYSE, PUIS MOYSE OUTILLAGE

Bourgogne-Franche-Comté, Doubs
Les Gras
1-5 rue des Jardins

Dossier IA25001621 réalisé en 2016 revu en 2017

Auteur(s) : Laurent Poupard



Historique

Le bâtiment est construit en 1912 (date portée sur la façade nord) pour Jules Moise (1877-1955) et pour son beau-frère Jules Fournier (1886-1976). C'est une maison jumelée, comportant deux modules identiques avec appartements au rez-de-chaussée et à l'étage carré, et atelier de fabrication (éclairé par des fenêtres multiples) à l'étage en surcroît. Selon une tradition familiale, l'attribution des modules s'est effectuée par tirage au sort et c'est ainsi que Moise s'installa dans la partie orientale et Fournier dans la moitié occidentale. Jules Fournier (dont le père Armand était fabricant d'outils au Grand Mont) produit en 1913 des pinces à morille et des fraises aux couronnes, en 1923 des outils d'horlogerie et joaillerie (manches universels notamment). Il a plusieurs filles, qui travaillent avec lui, mais à son départ en retraite dans les années 1950, personne ne prend sa suite (l'affaire est cependant encore signalée en 1960). Pour sa part, originaire du Nid-du-Fol et dit tourneur sur métaux et fabricant d'horlogerie, Jules Moise produit en 1910 des tours à pivoter, en 1923 des "clés [pour montres et pendules], calibres, tours divers", compas à pompe, etc. Il a un seul enfant, Raymond (1918-2006), qui reprend l'atelier (et la maison de son oncle Marcel Moise au 6 de la rue des Jardins), rejoint par la suite par son fils Alain (né en 1943). Tous deux créent en 1964 la Sarl Moise Outillage qui, pour se développer, construit vers 1965 un nouveau bâtiment à l'est. Alain succède à son père à la tête de l'entreprise, qui emploie quatre ou cinq personnes à la production d' "outillage à main pour l'électronique, la téléphonie, l'horlogerie-bijouterie", la maroquinerie, l'apiculture, etc. Il la cède en mars 2001 à Christian Renaud, qui la dote de machines à commandes numériques. Nouveau propriétaire en 2008 : Bruno Faivre, lequel la transfère fin septembre 2015 au Russey (7 rue des Pinsons). Les bâtiments sont actuellement désaffectés.

Période(s) principale(s) : 1er quart 20e siècle / 3e quart 20e siècle

Dates : 1912 (porte la date)

Auteur(s) de l'oeuvre :
maître d'oeuvre inconnu ()

Description

La maison jumelée a des murs en moellons calcaires enduits et un toit à longs pans, pignons couverts et tuiles mécaniques. Elle compte un étage de soubassement, un rez-de-chaussée surélevé, un étage carré, un étage en surcroît et un étage de comble, desservis par un escalier dans-oeuvre. Les baies du rez-de-chaussée et de l'étage carré sont en arc segmentaire avec clé saillante ; à l'étage en surcroît, les murs pignon sont percés de fenêtres multiples (7 baies). A l'est, le nouvel atelier est en parpaings de béton enduits avec toit à un pan à couverture en acier. Son rez-de-chaussée surélevé, surmontant un étage de soubassement, est ouvert de fenêtres d'atelier.

Éléments descriptifs

Toit : tuile mécanique, acier en couverture

Étages : étage de soubassement, rez-de-chaussée surélevé, 1 étage carré, étage en surcroît, étage de comble

Élévation : élévation à travées

Type(s) de couverture : toit à longs pans pignon couvert; toit à un pan pignon couvert

Escaliers : escalier dans-oeuvre

Typologie : baie multiple, baie d'atelier

Energie utilisée : énergie électrique achetée

Sources documentaires

Documents d'archives

- **Archives départementales du Doubs : 3 P 298 Cadastre de la commune des Gras, 1814-1967.**

Archives départementales du Doubs : 3 P 298 Cadastre de la commune des Gras, 1814-1967. - 3 P 298 : Atlas parcellaire (11 feuilles), dessin (plume, lavis), par les géomètres du cadastre Vergne et Garcin, 1816. - 3 P 298/1 : Registre des états de sections (1816-1818). - 3 P 298/2, 5 : Matrice cadastrale des propriétés bâties et non bâties, 1822-1875. - 3 P 298/3-4 : Matrice cadastrale des propriétés bâties et non bâties, 1876-1914. - 3 P 298/6 : Matrice cadastrale des propriétés bâties, 1882-1910. - 3 P 298/7 : Matrice cadastrale des propriétés non bâties, 1914-1967. - 3 P 298/8 : Matrice cadastrale des propriétés bâties, 1911-1967.

Lieu de conservation : Archives départementales du Doubs, Besançon- Cote du document : 3 P 298

Documents figurés

- **18949. - Les Gras (Doubs). - Vue générale [du village depuis le sud-est], [1911 ou 1912].**

Bonnet 039 18949. - Les Gras (Doubs). - Vue générale [du village depuis le sud-est], carte postale, s.n., [1911 ou 1912], Ets C. Lardier (CLB) éd. à Besançon. Porte la date 1912 (manuscrite) au recto.

Lieu de conservation : Collection particulière : Elisabeth Bonnet, Les Gras

- **Paysages du Haut-Doubs - Les Gras [vue d'ensemble du village depuis l'est], 2e quart 20e siècle.**

Paysages du Haut-Doubs - Les Gras [vue d'ensemble du village depuis l'est], photographie, par Stainacre (à Pontarlier), s.d. [2e quart 20e siècle].

Lieu de conservation : Collection particulière : Elisabeth Bonnet, Les Gras

- **Atelier de Jules Moysse [vue intérieure], [1ère moitié 20e siècle].**

Atelier de Jules Moysse [vue intérieure], photographie imprimée, s.n., s.d. [1ère moitié 20e siècle]. Publiée dans : Vaufrey, Constant. Les Gras, haut-lieu de l'outillage d'horlogerie. Horlogerie ancienne, Revue de l'Association française des Amateurs d'Horlogerie ancienne, n° 24, 2e semestre 1988, p. 55.

- **[Vue d'ensemble du village des Gras, depuis l'est], 23 octobre 1950.**

[Vue d'ensemble du village des Gras, depuis l'est], photographie, s.n., 23 octobre 1950. Porte la date (manuscrite) au verso.

Lieu de conservation : Collection particulière : Elisabeth Bonnet, Les Gras

- **Les Gras (Doubs) - Le bas du village [l'entrée du village au nord-est], 3e quart 20e siècle [avant 1965].**

Les Gras (Doubs) - Le bas du village [l'entrée du village au nord-est], carte postale, par Combiér, s.d. [3e quart 20e siècle, avant 1965], Combiér éd. à Macon.

Lieu de conservation : Collection particulière : Elisabeth Bonnet, Les Gras

Documents multimédias

- **Guichard, Jean-Marie. Recherches généalogiques.**

Guichard, Jean-Marie. Recherches généalogiques. Accessibles en ligne sur le site de Geneanet : <http://gw.geneanet.org/>

Bibliographie

- **Laithier, René. Fabricants d'outils pour horlogers bijoutiers de la commune des Gras. Les artisans de la fin du 19e à la fin du 20e siècle, 1990.**

Laithier, René. Fabricants d'outils pour horlogers bijoutiers de la commune des Gras. Les artisans de la fin du 19e à la fin du 20e siècle. - 1990. 4 f. dactyl. Porte la mention : "Liste non exhaustive établie en 1990, par René Laithier, les Epais, Les Gras".

Lieu de conservation : Collection particulière : Rémy Cerf, Les Gras

- **« Moysse Outillage » quitte le village pour le Russey, 8 octobre 2015.**

« Moysse Outillage » quitte le village pour le Russey. L'Est républicain, édition du Doubs, jeudi 8 octobre 2015 : ill.

- **Vegliante, Gianfranca. L'artisanat dans le canton de Morteau au XIXe siècle, 1976.**

Vegliante, Gianfranca. L'artisanat dans le canton de Morteau au 19e siècle. - Besançon : Faculté des Lettres, 1976. 164 f. dactyl. ; 30 cm. Mém. Maîtrise : Histoire : Besançon : 1976.

Témoignages oraux

- **Bonnet, Elisabeth (témoignage oral)**

Bonnet, Elisabeth. Fille d'André Dornier. Les Gras.

- **Petitjean, Guy (témoignage oral)**

Petitjean, Guy. Ancien propriétaire de la maison Georges Vernier, commerce de fournitures et outils d'horlogerie. Les Gras.

• **Tisserand, Roger (témoignage oral)**

Tisserand, Roger. Fils d'Arsène Tisserand, ancien agriculteur. Les Gras.

Informations complémentaires

Annexes

Aire de diffusion des produits de l'atelier d'outillage de Jules Moysse, 1909-1914

D'après : Vegliante, Gianfranca. *L'artisanat dans le canton de Morteau au XIXe siècle*. – Besançon : Faculté des Lettres, 1976, p. 150. Mém. Maîtrise : Histoire : Besançon : 1976.

- 1909, clients en France, à Paris, aux Gras, à Saint-Etienne ; une commande pour Francfort réalisée par une personne à domicile (forêts spéciaux pour montre).
- 1910, 65 commandes : Les Gras, Paris, Saint-Etienne (notamment pour la Manufacture française d'Armes et Cycles de Saint-Etienne), Lyon, La Chaux-de-Fonds (Suisse), Elberfeld (Allemagne). Echantillons envoyés à Milan, Naples, Berlin et Berne. Mention d'une machine à remonter les montres (de son invention ?).
- 1911, 74 commandes : France (Les Gras et Paris, 62 % de sa production), Suisse (La Chaux-de-Fonds, 23 %), Allemagne (Elberfeld, Francfort, Berlin), Italie (Milan, Palerme). Prospecte au Danemark, en Angleterre (Londres) et aux Etats-Unis d'Amérique (New-York). Deux commandes spéciales, une sur croquis pour La Chaux-de-Fonds, une sur échantillon pour Les Gras.
- 1912, 64 commandes : même clientèle surtout aux Gras, une fabrique de La Chaux-de-Fonds et de Saint-Etienne.
- 1913, 54 commandes : même clientèle mais surtout Les Gras et la Suisse (Le Locle).
- 1914 (de janvier à juillet ?) : Suisse (Le Locle, La Chaux-de-Fonds, La Brévine), France, Allemagne via un artisan des Gras (Hambourg, Elberfeld, Berlin, Augsburg).

Thématiques : patrimoine industriel du Doubs

Aire d'étude et canton : Pays horloger (le)

Dénomination : maison, atelier

Parties constituantes non étudiées : atelier de fabrication, entrepôt industriel, magasin industriel, logement, garage, cour, jardin

© Région Bourgogne-Franche-Comté, Inventaire du patrimoine



Plan-masse et de situation. Extrait du plan cadastral, 2017, section AC, 1/1 000.
25, Les Gras, 1-5 rue des Jardins

N° de l'illustration : 20172501270NUDA

Date : 2017

Auteur : Mathias Papigny

Reproduction soumise à autorisation du titulaire des droits d'exploitation

© Région Bourgogne-Franche-Comté, Inventaire du patrimoine



18949. - Les Gras (Doubs). - Vue générale [du village depuis le sud-est], [1911 ou 1912].

25, Les Gras, 8-10 rue de l' Helvétie

Source :

Bonnet 039 18949. - Les Gras (Doubs). - Vue générale [du village depuis le sud-est], carte postale, s.n., [1911 ou 1912], Ets C. Lardier (CLB) éd. à Besançon. Porte la date 1912 (manuscrite) au recto.

Lieu de conservation : Collection particulière : Elisabeth Bonnet, Les Gras

N° de l'illustration : 20172500233NUC4A

Date : 2017

Reproduction soumise à autorisation du titulaire des droits d'exploitation

© Région Bourgogne-Franche-Comté, Inventaire du patrimoine



Paysages du Haut-Doubs - Les Gras [vue d'ensemble du village depuis l'est], 2e quart 20e siècle. La maison est visible à gauche.
25, Les Gras, 16 Grande Rue

Source :

Paysages du Haut-Doubs - Les Gras [vue d'ensemble du village depuis l'est], photographie, par Stainacre (à Pontarlier), s.d. [2e quart 20e siècle]

Lieu de conservation : Collection particulière : Elisabeth Bonnet, Les Gras

N° de l'illustration : 20172500297NUC4A

Date : 2017

Auteur : Stainacre

Reproduction soumise à autorisation du titulaire des droits d'exploitation

© Région Bourgogne-Franche-Comté, Inventaire du patrimoine



[Vue d'ensemble du village, depuis l'est], 23 octobre 1950.
25, Les Gras, 8-10 rue de l' Helvétie

Source :

[Vue d'ensemble du village des Gras, depuis l'est], photographie, s.n., 23 octobre 1950. Porte la date (manuscrite) au verso.

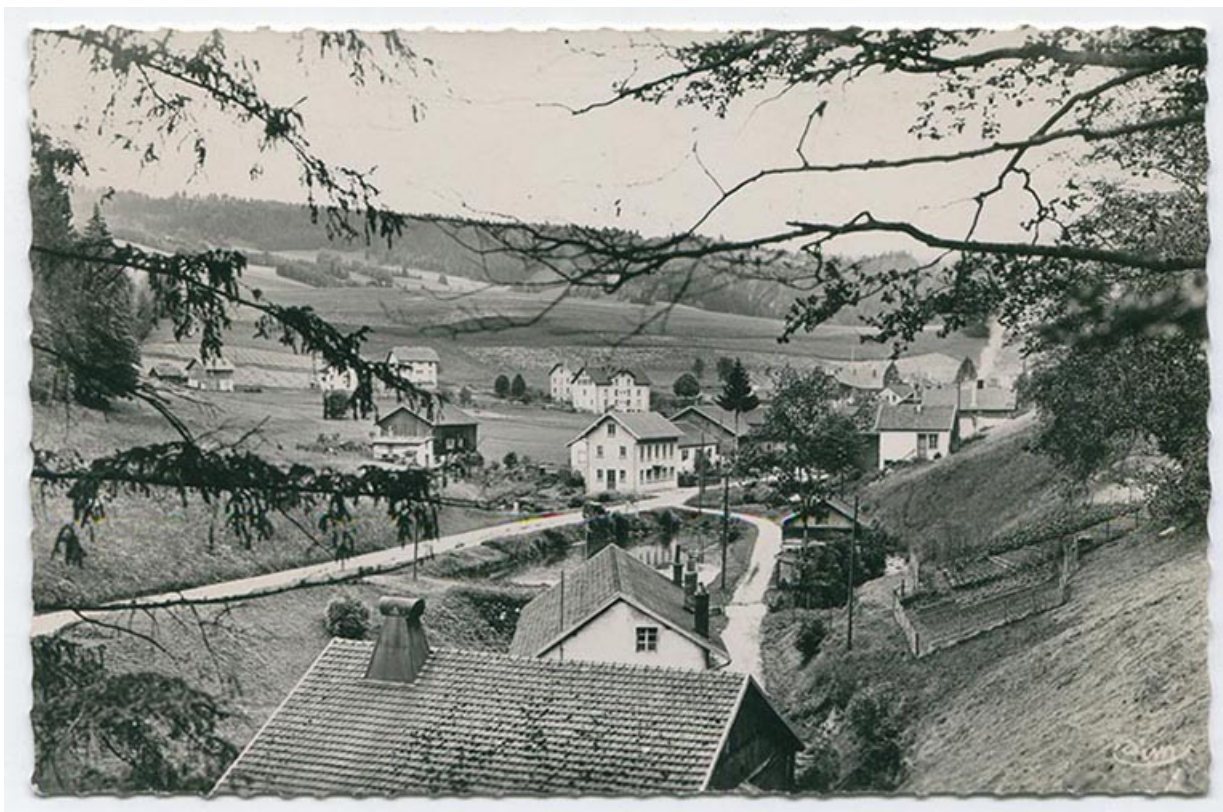
Lieu de conservation : Collection particulière : Elisabeth Bonnet, Les Gras

N° de l'illustration : 20172500232NUC4A

Date : 2017

Reproduction soumise à autorisation du titulaire des droits d'exploitation

© Région Bourgogne-Franche-Comté, Inventaire du patrimoine



Les Gras (Doubs) - Le bas du village [l'entrée du village au nord-est], 3e quart 20e siècle [avant 1965].
25, Les Gras, 11-15 Grande Rue

Source :

Les Gras (Doubs) - Le bas du village [l'entrée du village au nord-est], carte postale, par Combier, s.d. [3e quart 20e siècle, avant 1965], Combier éd. à Macon

Lieu de conservation : Collection particulière : Elisabeth Bonnet, Les Gras

N° de l'illustration : 20172500298NUC4A

Date : 2017

Reproduction soumise à autorisation du titulaire des droits d'exploitation

© Région Bourgogne-Franche-Comté, Inventaire du patrimoine



Vue d'ensemble du village, depuis l'est.

25, Les Gras, 8-10 rue de l' Helvétie

N° de l'illustration : 20172500811NUC4A

Date : 2017

Auteur : Sonia Dourlot

Reproduction soumise à autorisation du titulaire des droits d'exploitation

© Région Bourgogne-Franche-Comté, Inventaire du patrimoine



Vue d'ensemble du quartier de la rue des Jardins, depuis le nord-est.
25, Les Gras, 1-5 rue des Jardins

N° de l'illustration : 20172500812NUC4A

Date : 2017

Auteur : Sonia Dourlot

Reproduction soumise à autorisation du titulaire des droits d'exploitation

© Région Bourgogne-Franche-Comté, Inventaire du patrimoine



Vue d'ensemble plongeante, depuis le nord-est : atelier à gauche, maison à droite.
25, Les Gras, 1-5 rue des Jardins

N° de l'illustration : 20172500428NUC4A

Date : 2017

Auteur : Sonia Dourlot

Reproduction soumise à autorisation du titulaire des droits d'exploitation

© Région Bourgogne-Franche-Comté, Inventaire du patrimoine



Maison : façades antérieure et latérale gauche.

25, Les Gras, 1-5 rue des Jardins

N° de l'illustration : 20172500423NUC4A

Date : 2017

Auteur : Sonia Dourlot

Reproduction soumise à autorisation du titulaire des droits d'exploitation

© Région Bourgogne-Franche-Comté, Inventaire du patrimoine



Maison : façade antérieure. Jules Fournier habitait à gauche (au n° 1), Jules Moysse à droite (n° 3).
25, Les Gras, 1-5 rue des Jardins

N° de l'illustration : 20172500421NUC4A

Date : 2017

Auteur : Sonia Dourlot

Reproduction soumise à autorisation du titulaire des droits d'exploitation

© Région Bourgogne-Franche-Comté, Inventaire du patrimoine



Maison, façade antérieure : travées centrales.

25, Les Gras, 1-5 rue des Jardins

N° de l'illustration : 20172500425NUC4A

Date : 2017

Auteur : Sonia Dourlot

Reproduction soumise à autorisation du titulaire des droits d'exploitation

© Région Bourgogne-Franche-Comté, Inventaire du patrimoine



Un exemple unique de maison jumelée avec atelier d'outillage : le bâtiment de Jules Fournier et Jules Moysse (1912) par la suite Moysse Outillage, aux 1-5 rue des Jardins.

25, Les Gras, 1-5 rue des Jardins

N° de l'illustration : 20172500422NUC4A

Date : 2017

Auteur : Sonia Dourlot

Reproduction soumise à autorisation du titulaire des droits d'exploitation

© Région Bourgogne-Franche-Comté, Inventaire du patrimoine



Maison, façade latérale droite : fenêtres multiples de l'atelier Moysse.
25, Les Gras, 1-5 rue des Jardins

N° de l'illustration : 20172500427NUC4A

Date : 2017

Auteur : Sonia Dourlot

Reproduction soumise à autorisation du titulaire des droits d'exploitation

© Région Bourgogne-Franche-Comté, Inventaire du patrimoine



Maison : façades postérieure et latérale gauche. A gauche, la façade postérieure de l'atelier Moysse Outillage.
25, Les Gras, 1-5 rue des Jardins

N° de l'illustration : 20172500424NUC4A

Date : 2017

Auteur : Sonia Dourlot

Reproduction soumise à autorisation du titulaire des droits d'exploitation

© Région Bourgogne-Franche-Comté, Inventaire du patrimoine



Maison, façade postérieure : travées centrales.

25, Les Gras, 1-5 rue des Jardins

N° de l'illustration : 20172500426NUC4A

Date : 2017

Auteur : Sonia Dourlot

Reproduction soumise à autorisation du titulaire des droits d'exploitation

© Région Bourgogne-Franche-Comté, Inventaire du patrimoine



Atelier Moyses Outillage : façades antérieure et latérale gauche.

25, Les Gras, 1-5 rue des Jardins

N° de l'illustration : 20172500430NUC4A

Date : 2017

Auteur : Sonia Dourlot

Reproduction soumise à autorisation du titulaire des droits d'exploitation

© Région Bourgogne-Franche-Comté, Inventaire du patrimoine



Atelier Moysse Outillage : façades antérieure et latérale droite.

25, Les Gras, 1-5 rue des Jardins

N° de l'illustration : 20172500429NUC4A

Date : 2017

Auteur : Sonia Dourlot

Reproduction soumise à autorisation du titulaire des droits d'exploitation

© Région Bourgogne-Franche-Comté, Inventaire du patrimoine



Atelier Moysse Outillage : façade postérieure, de trois quarts gauche.
25, Les Gras, 1-5 rue des Jardins

N° de l'illustration : 20172500431NUC4A

Date : 2017

Auteur : Sonia Dourlot

Reproduction soumise à autorisation du titulaire des droits d'exploitation

© Région Bourgogne-Franche-Comté, Inventaire du patrimoine