

IMMEUBLE ET ATELIER D'OUTILLAGE D'ERNEST FOURNIER ET DE GEORGES FAIVRE

Bourgogne-Franche-Comté, Doubs
Les Gras
1 rue de l' Helvétie

Dossier IA25001618 réalisé en
2016

Auteur(s) : Laurent Poupard



Historique

Le plan cadastral de 1816 signale un bâtiment divisé en deux parcelles (ou deux corps de bâtiments mitoyens) : la partie cadastrée E 115 appartient (avec le pré E 114) à Joseph Théophile Garnache-Creullot (1789-1871) tandis que celle cadastrée E 116 est (avec le jardin E 117) propriété du tanneur Antoine François Garnache-Chiquet. Vers 1870, les deux sont réunies entre les mains de François Alphonse Gauthier (1832-1896), originaire d'Oullins. En 1874, ce dernier démolit la maison du tanneur puis il semble reconstruire ou modifier de manière très importante l'autre partie en 1884, la dotant notamment d'une sorte de belvédère fermé coiffé d'un clocheton. Le bâtiment passe vers 1906 à Céline Balanche, veuve d'Eugène Faivre qui s'était installé aux Gras en 1876 comme boulanger et aubergiste, dans une bâtisse qu'il avait acquise en 1881 (bâtisse reprise en 1906 par leur fils Henri, qui la remplacera en 1912-1914 par l'hôtel du Commerce, devenu en 2006 mairie et bibliothèque). Après le décès de la veuve Faivre en 1907, l'immeuble passe à son gendre Ernest Fournier (1856-1925), tourneur sur métaux, qui y fabrique des machines à arrondir. Il abrite également l'atelier de Georges Faivre (1883-1951), autre fils de Céline et d'Eugène, aussi spécialisé dans les machines à arrondir, les fraises, les "outils pour enlever les aiguilles", les tours à finir, etc. Georges éditera d'ailleurs en 1926 un tarif commun avec Abel Feuvrier, autre spécialiste des machines à arrondir, installé lui aux 20 et 22 Grande Rue. Le bâtiment accueille en outre le bureau du receveur des douanes, au rez-de-chaussée, et le bureau de tabac d'Ernest Gauthier (qui fabrique en outre des burins fixes et des tours universels ?) ; l'horloger Numa Garnache (Numa Alphonse Garnache-Barthod, 1895-1955) y a peut-être aussi résidé. Repris vers 1954 par la société Les Fils de Virgile Amyot et doté de garages au début des années 1970, il n'abrite plus que des appartements. Une vaste lucarne est en cours d'aménagement sur la façade orientale.

Période(s) principale(s) : limite 18e siècle 19e siècle (?) / 4e quart 19e siècle (?)

Auteur(s) de l'oeuvre :
maître d'oeuvre inconnu (maître d'oeuvre inconnu)

Description

L'immeuble a des murs en moellons calcaires enduits et un toit à longs pans, demi-croupes et tuiles mécaniques. Il se poursuit au nord par un corps coiffé d'un toit à pignons couverts, contre lequel s'appuient les garages (en parpaings de béton enduits et protégés par un toit en appentis en tôle plate). Il comporte deux étages carrés et un étage en surcroît, desservis par un escalier dans-oeuvre droit en bois ; à l'est, un escalier extérieur droit en maçonnerie assure un accès direct au premier étage via une porte couverte d'un arc segmentaire (vestige du bâtiment initial ?). Les façades orientale et occidentale sont percées chacune d'une travée de baies horlogères ; les baies multiples de l'étage en surcroît ont disparu.

Éléments descriptifs

Toit : tuile mécanique

Étages : 2 étages carrés, étage en surcroît

Élévation : élévation à travées

Type(s) de couverture : toit à longs pans demi-croupe; pignon couvert

Escaliers : escalier dans-oeuvre, escalier droit, en charpente

Typologie : baie horlogère, baie multiple

Sources documentaires

Documents d'archives

- **Archives départementales du Doubs : 3 P 298 Cadastre de la commune des Gras, 1814-1967.**

Archives départementales du Doubs : 3 P 298 Cadastre de la commune des Gras, 1814-1967. - 3 P 298 : Atlas parcellaire (11 feuilles), dessin (plume, lavis), par les géomètres du cadastre Vergne et Garcin, 1816. - 3 P 298/1 : Registre des états de sections (1816-1818). - 3 P 298/2, 5 : Matrice cadastrale des propriétés bâties et non bâties, 1822-1875. - 3 P 298/3-4 : Matrice cadastrale des propriétés bâties et non bâties, 1876-1914. - 3 P 298/6 : Matrice cadastrale des propriétés bâties, 1882-1910. - 3 P 298/7 : Matrice cadastrale des propriétés non bâties, 1914-1967. - 3 P 298/8 : Matrice cadastrale des propriétés bâties, 1911-1967.

Lieu de conservation : Archives départementales du Doubs, Besançon- Cote du document : 3 P 298

Documents figurés

- **N° 120. Les Gras - Mont Châteleu, 4e quart 19e siècle.**

N° 120. Les Gras - Mont Châteleu, carte postale, s.n., s.d. [4e quart 19e siècle], Louis Rochet éd. au Russey. Porte la date 5 octobre 1901 (tampon) au verso.

Lieu de conservation : Collection particulière : Elisabeth Bonnet, Les Gras

- **[Vue d'ensemble du village, depuis la route de La Brévine, à l'est], limite 19e siècle 20e siècle [avant 1910].**

[Vue d'ensemble du village, depuis la route de La Brévine, à l'est], photographie, s.n., s.d. [limite 19e siècle 20e siècle, avant 1910].

Lieu de conservation : Collection particulière : Elisabeth Bonnet, Les Gras

- **369. - Les Gras [vue d'ensemble du village, depuis le nord-est], 1er quart 20e siècle [entre 1908 et 1917].**

369. - Les Gras [vue d'ensemble du village, depuis le nord-est], carte postale, s.n., [1er quart 20e siècle, entre 1908 et 1917], Farine Frères éd. à Morteau. Porte la date 23 mars 1917 (manuscrite) au verso.

Lieu de conservation : Collection particulière : Elisabeth Bonnet, Les Gras

- **[Vue d'ensemble du village, depuis l'est], 1er quart 20e siècle [après 1910].**

[Vue d'ensemble du village, depuis l'est], photographie, s.n., s.d. [1er quart 20e siècle, après 1910].

Lieu de conservation : Collection particulière : Elisabeth Bonnet, Les Gras

- **Le Doubs pittoresque. 102 - Les Gras - Route de la Suisse, 1er quart 20e siècle [avant 1916].**

Le Doubs pittoresque. 102 - Les Gras - Route de la Suisse, carte postale, s.n., [1er quart 20e siècle, avant 1916]. Porte la date 3 septembre 1916 (manuscrite) au verso.

Lieu de conservation : Collection particulière : Elisabeth Bonnet, Les Gras

Documents multimédias

- **Guichard, Jean-Marie. Recherches généalogiques.**

Guichard, Jean-Marie. Recherches généalogiques. Accessibles en ligne sur le site de Geneanet : <http://gw.geneanet.org/>

Bibliographie

- **Les Gras. Plus d'un siècle d'histoire du côté de la mairie, 4 décembre 2012.**

Les Gras. Plus d'un siècle d'histoire du côté de la mairie. L'Est républicain, édition du Doubs, mardi 4 décembre 2012 : ill.

- **Laithier, René. Fabricants d'outils pour horlogers bijoutiers de la commune des Gras. Les artisans de la fin du 19e à la fin du 20e siècle, 1990.**

Laithier, René. Fabricants d'outils pour horlogers bijoutiers de la commune des Gras. Les artisans de la fin du 19e à la fin du 20e siècle. - 1990. 4 f. dactyl. Porte la mention : "Liste non exhaustive établie en 1990, par René Laithier, les Epaisses, Les Gras".

Lieu de conservation : Collection particulière : Rémy Cerf, Les Gras

- **Vuillet, Bernard. Le val de Morteau et les Brenets en 1900, 1978.**

Vuillet, Bernard. Le val de Morteau et les Brenets en 1900, d'après la collection de cartes postales de Georges Caille. - Les Gras : B. Vuillet, Villers-le-Lac : G. Caille, 1978. 294 p. : cartes postales ; 31 cm.

Témoignages oraux

- **Aux environs de Morteau. - Le village des Gras, 4e quart 19e siècle.**

Aux environs de Morteau. - Le village des Gras, carte postale, s.n., [4e quart 19e siècle], Ch. Pierre éd. à Morteau. Porte la date 1901 (tampon) au verso.

Lieu de conservation : Collection particulière : Elisabeth Bonnet, Les Gras

- **Petitjean, Guy (témoignage oral)**

Petitjean, Guy. Ancien propriétaire de la maison Georges Vernier, commerce de fournitures et outils d'horlogerie. Les Gras.

- **Tisserand, Roger (témoignage oral)**

Tisserand, Roger. Fils d'Arsène Tisserand, ancien agriculteur. Les Gras.

Informations complémentaires

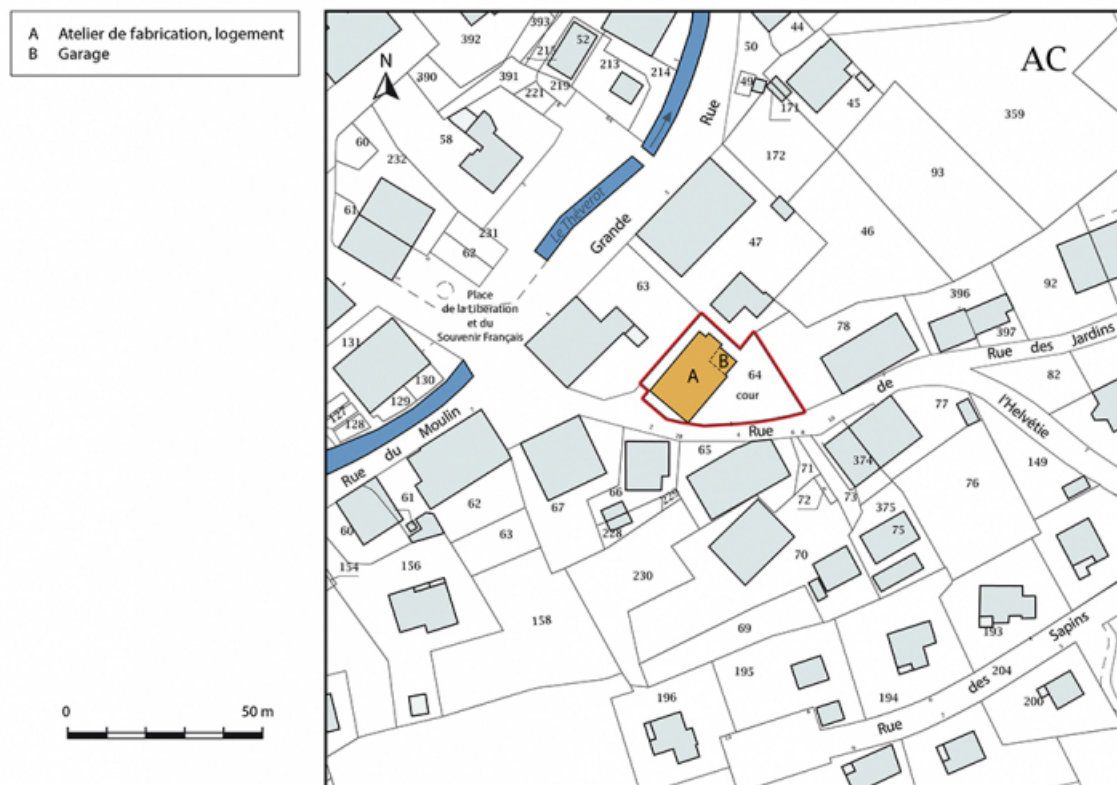
Thématiques : patrimoine industriel du Doubs

Aire d'étude et canton : Pays horloger (le)

Dénomination : immeuble, atelier

Parties constituentes non étudiées : atelier de fabrication, logement, garage, cour

© Région Bourgogne-Franche-Comté, Inventaire du patrimoine



Plan-masse et de situation. Extrait du plan cadastral, 2017, section AC, 1/1 000.
25, Les Gras, 1 rue de l' Helvétie

N° de l'illustration : 20172501267NUDA

Date : 2017

Auteur : Mathias Papigny

Reproduction soumise à autorisation du titulaire des droits d'exploitation

© Région Bourgogne-Franche-Comté, Inventaire du patrimoine



Cadastré de la commune des Gras. Atlas parcellaire, 1816, section E [détail : quartier du moulin du Haut et centre du village], 1/1 250.

25, Les Gras, 3 rue de Pontarlier

Source :

3 P 298 Cadastre de la commune des Gras, 1814-1967

- 3 P 298 : Atlas parcellaire (11 feuilles), dessin (plume, lavis), par les géomètres du cadastre Vergne et Garcin, 1816
- 3 P 298/1 : Registre des états de sections (1816-1818)
- 3 P 298/2, 5 : Matrice cadastrale des propriétés bâties et non bâties, 1822-1875
- 3 P 298/3-4 : Matrice cadastrale des propriétés bâties et non bâties, 1876-1914
- 3 P 298/6 : Matrice cadastrale des propriétés bâties, 1882-1910
- 3 P 298/7 : Matrice cadastrale des propriétés non bâties, 1914-1967
- 3 P 298/8 : Matrice cadastrale des propriétés bâties, 1911-1967

Lieu de conservation : Archives départementales du Doubs, Besançon - Cote du document : 3 P 298

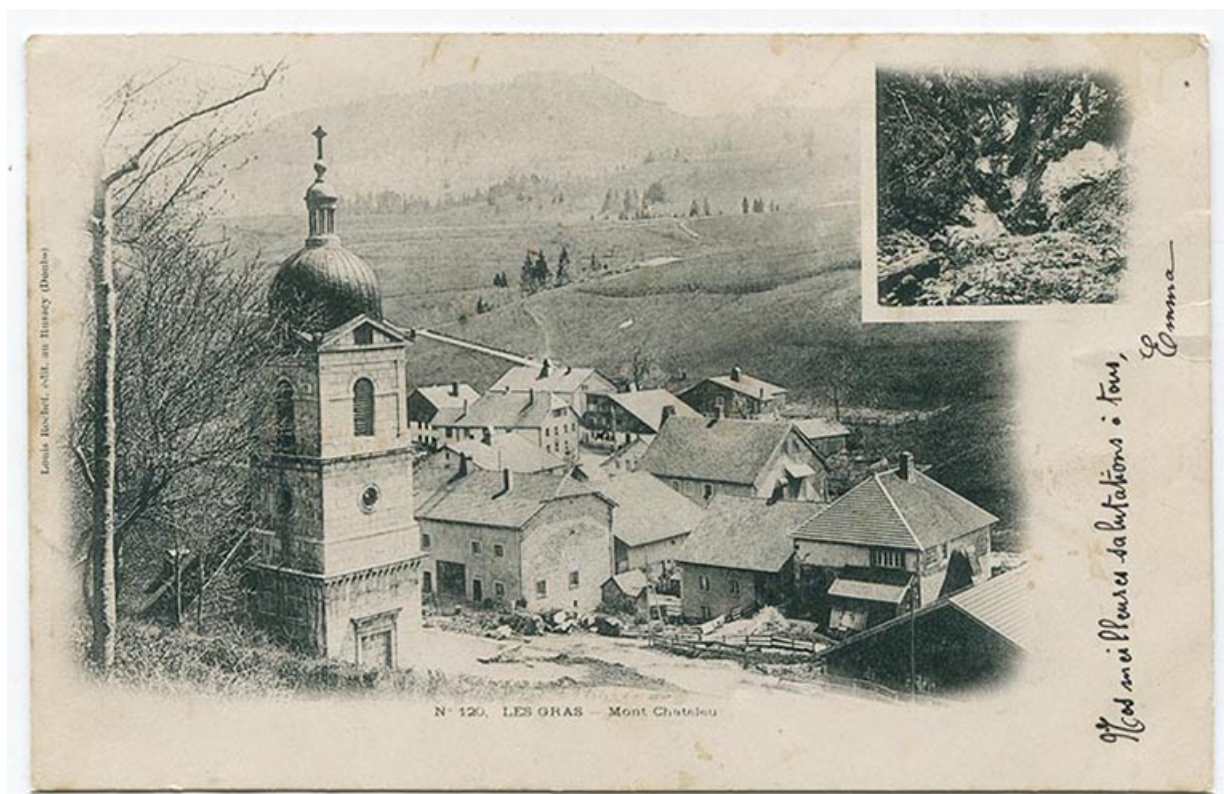
N° de l'illustration : 20182500129NUC4A

Date : 2018

Auteur : Jérôme Mongreville

Reproduction soumise à autorisation du titulaire des droits d'exploitation

© Région Bourgogne-Franche-Comté, Inventaire du patrimoine



N° 120. Les Gras - Mont Châteleu, 4e quart 19e siècle.

25, Les Gras, 3 rue de Pontarlier

Source :

N° 120. Les Gras - Mont Châteleu, carte postale, s.n., s.d. [4e quart 19e siècle], Louis Rochet éd. au Russey. Porte la date 5 octobre 1901 (tampon) au verso.

Lieu de conservation : Collection particulière : Elisabeth Bonnet, Les Gras

N° de l'illustration : 20172500246NUC4A

Date : 2017

Reproduction soumise à autorisation du titulaire des droits d'exploitation

© Région Bourgogne-Franche-Comté, Inventaire du patrimoine



Aux environs de Morteau. - Le village des Gras, 4e quart 19e siècle. L'étage en surcroît de la maison, à droite, n'est pas encore muni de sa rangée de fenêtres multiples.

25, Les Gras, 10-12 Grande Rue

Source :

Aux environs de Morteau. - Le village des Gras, carte postale, s.n., [4e quart 19e siècle], Ch. Pierre éd. à Morteau. Porte la date 1901 (tampon) au verso.

Lieu de conservation : Collection particulière : Elisabeth Bonnet, Les Gras

N° de l'illustration : 20172500299NUC4A

Date : 2017

Reproduction soumise à autorisation du titulaire des droits d'exploitation

© Région Bourgogne-Franche-Comté, Inventaire du patrimoine



[Vue d'ensemble du village, depuis la route de La Brévine, à l'est], limite 19e siècle 20e siècle [avant 1910].
25, Les Gras, 10-12 Grande Rue

Source :

[Vue d'ensemble du village, depuis la route de La Brévine, à l'est], photographie, s.n., s.d. [limite 19e siècle 20e siècle, avant 1910]

Lieu de conservation : Collection particulière : Elisabeth Bonnet, Les Gras

N° de l'illustration : 20172500295NUC4A

Date : 2017

Reproduction soumise à autorisation du titulaire des droits d'exploitation

© Région Bourgogne-Franche-Comté, Inventaire du patrimoine



369. - Les Gras [vue d'ensemble du village, depuis le nord-est], 1er quart 20e siècle [entre 1908 et 1917].
25, Les Gras, 8-10 rue de l' Helvétie

Source :

369. - Les Gras [vue d'ensemble du village, depuis le nord-est], carte postale, s.n., [1er quart 20e siècle, entre 1908 et 1917], Farine Frères éd. à Morteau. Porte la date 23 mars 1917 (manuscrite) au verso.

Lieu de conservation : Collection particulière : Elisabeth Bonnet, Les Gras

N° de l'illustration : 20172500249NUC4A

Date : 2017

Reproduction soumise à autorisation du titulaire des droits d'exploitation

© Région Bourgogne-Franche-Comté, Inventaire du patrimoine



[Vue d'ensemble du village, depuis l'est], 1er quart 20e siècle [après 1910]. Le pignon nord du bâtiment, percé de fenêtres multiples, est visible à gauche.

25, Les Gras, 10-12 Grande Rue

Source :

[Vue d'ensemble du village, depuis l'est], photographie, s.n., s.d. [1er quart 20e siècle, après 1910]

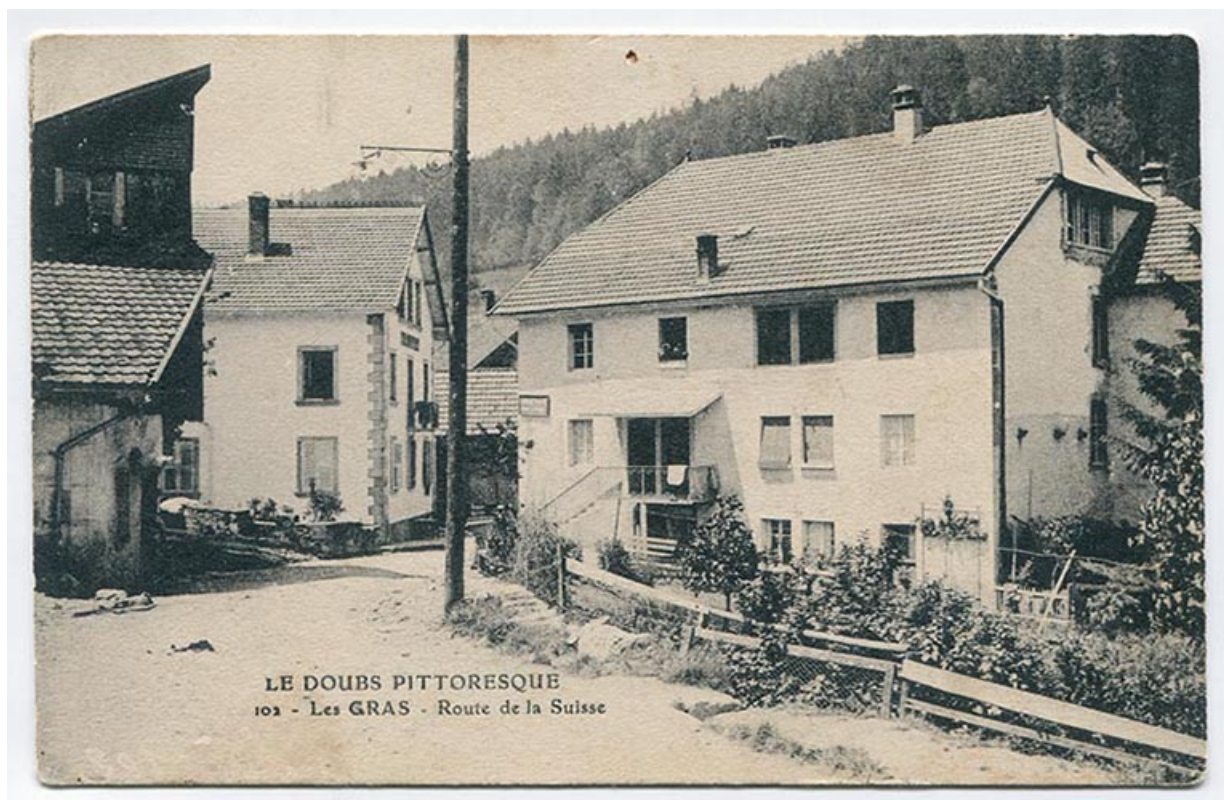
Lieu de conservation : Collection particulière : Elisabeth Bonnet, Les Gras

N° de l'illustration : 20172500296NUC4A

Date : 2017

Reproduction soumise à autorisation du titulaire des droits d'exploitation

© Région Bourgogne-Franche-Comté, Inventaire du patrimoine



Le Doubs pittoresque. 102 - Les Gras - Route de la Suisse, 1er quart 20e siècle [avant 1916].
25, Les Gras, 1 rue de l' Helvétie

Source :

Le Doubs pittoresque. 102 - Les Gras - Route de la Suisse, carte postale, s.n., [1er quart 20e siècle, avant 1916].
Porte la date 3 septembre 1916 (manuscrite) au verso.

Lieu de conservation : Collection particulière : Elisabeth Bonnet, Les Gras

N° de l'illustration : 20172500252NUC4A

Date : 2017

Reproduction soumise à autorisation du titulaire des droits d'exploitation

© Région Bourgogne-Franche-Comté, Inventaire du patrimoine



Vue d'ensemble du village, depuis le nord-est.
25, Les Gras, 10-12 Grande Rue

N° de l'illustration : 20172500813NUC4A

Date : 2017

Auteur : Sonia Dourlot

Reproduction soumise à autorisation du titulaire des droits d'exploitation

© Région Bourgogne-Franche-Comté, Inventaire du patrimoine



Façade antérieure.

25, Les Gras, 1 rue de l' Helvétie

N° de l'illustration : 20172500413NUC4A

Date : 2017

Auteur : Sonia Dourlot

Reproduction soumise à autorisation du titulaire des droits d'exploitation

© Région Bourgogne-Franche-Comté, Inventaire du patrimoine



Façades antérieure et latérale droite.

25, Les Gras, 1 rue de l' Helvétie

N° de l'illustration : 20172500416NUC4A

Date : 2017

Auteur : Sonia Dourlot

Reproduction soumise à autorisation du titulaire des droits d'exploitation

© Région Bourgogne-Franche-Comté, Inventaire du patrimoine



Façades postérieure et latérale droite.

25, Les Gras, 1 rue de l' Helvétie

N° de l'illustration : 20172500415NUC4A

Date : 2017

Auteur : Sonia Dourlot

Reproduction soumise à autorisation du titulaire des droits d'exploitation

© Région Bourgogne-Franche-Comté, Inventaire du patrimoine



Façade latérale gauche (sud).

25, Les Gras, 1 rue de l' Helvétie

N° de l'illustration : 20172500414NUC4A

Date : 2017

Auteur : Sonia Dourlot

Reproduction soumise à autorisation du titulaire des droits d'exploitation

© Région Bourgogne-Franche-Comté, Inventaire du patrimoine