

## MAISON ET ATELIER D'OUTILLAGE DROZ-VINCENT PUIS DU NÉGOCIANT LÉON ANDRÉ

Bourgogne-Franche-Comté, Doubs  
Les Gras  
3 rue de Pontarlier

Dossier IA25001609 réalisé en  
2016

Auteur(s) : Laurent Poupard



### Historique

Le bâtiment, dessiné sur le plan cadastral de 1816 (E 61), a peut-être été construit au 18<sup>e</sup> siècle. Porté comme écurie en 1822, il appartient au douanier Claude Ferdinand Garnache-Creuillot (vers 1770-1830), propriétaire d'une habitation (E 47) à proximité (5 place de la Libération). Il est qualifié de maison lorsqu'il est acquis vers 1826 par Victor Feuvrier (le forgeron né vers 1786 et décédé en 1862, grand-père d'Abel Feuvrier ?). Il passe vers 1877 au mécanicien Louis Droz-Vincent (1836-1899), qui l'agrandit vers 1887, puis vers 1908 à son fils Georges (1875-1937), futur beau-père de Georges Mathey (établi au 4 rue de Pontarlier). Tourneur sur métaux, Georges Droz-Vincent fabrique, avec son frère Laurent (1882-?), des outils d'horloger et notamment des outils à centrer et à rapporter les pivots, à resserrer les trous, des potences pour river les pignons, des chasse-plateaux, des poinçons divers, des bouterolles et découpoirs, des andouilloirs, des dés à emboutir et des "fions et perloirs" pour bijoutiers, des "jumelles [agrafes] pour cordes en boyaux", etc. Il part (en 1924 ?) pour Saint-Vit ; pour sa part, Laurent, qui fut un temps hébergé dans la maison de Louis Laithier (bâtiment sur la place de la Libération détruit par un incendie en 1917), transporte (dès 1919 ?) son affaire à Delle (Territoire de Belfort). Les propriétaires suivant sont eux-aussi tourneurs sur métaux : vers 1930 Léon André (1875-1959), du Nid du Fol (mais qui est dit négociant au Grand-Mont en 1908), beau-père de Sully Dornier aux Seignes (marié à Emilienne) et de René Voynnet au 8 rue les Saules, puis vers 1962 un autre gendre Fernand Drezet (1898-1973, marié à Denise), frère de Victor Drezet et fabricant d'outils au dixième et au douzième. Léon est grossiste en outillage d'horlogerie et son entreprise, reprise par ses filles Yvonne et Emilienne, ferme au départ de la première en 1965 ou 1966 ; l'affaire de Fernand Drezet est, elle, tenue quelques temps par son fils Serge puis acquise par son neveu Robert Drezet. Le bâtiment n'abrite plus d'activité productive.

**Période(s) principale(s)** : 18<sup>e</sup> siècle (?)

**Période(s) secondaire(s)** : 4<sup>e</sup> quart 19<sup>e</sup> siècle

**Auteur(s) de l'oeuvre** :  
maître d'oeuvre inconnu ()

### Description

Mitoyenne, la maison a des murs en moellons calcaires enduits. Elle comporte un sous-sol, un étage de soubassement, un rez-de-chaussée surélevé, un étage en surcroît et un étage de comble, desservis par un escalier dans-oeuvre. Elle présente au sud une fenêtre horlogère à l'étage de soubassement et deux fenêtres d'atelier au rez-de-chaussée surélevé ; certaines des baies ont un encadrement en bois, d'autres sont en briques avec couverture en arc segmentaire. Le garage est en parpaings de béton et moellons calcaires ; il a un étage de comble et une toiture à longs pans en tôle ondulée.

### Éléments descriptifs

**Murs** : calcaire, béton, moellon, parpaing de béton, enduit

**Toit** : tuile mécanique, tôle ondulée

**Étages** : sous-sol, étage de soubassement, en rez-de-chaussée surélevé, étage en surcroît, étage de comble

**Type(s) de couverture** : toit à longs pans pignon couvert

**Escaliers** : escalier dans-oeuvre

**Typologie** : baie horlogère, baie d'atelier

**Energie utilisée** : énergie électrique achetée

## Sources documentaires

### Documents d'archives

- **Archives départementales du Doubs : 3 P 298 Cadastre de la commune des Gras, 1814-1967.**

Archives départementales du Doubs : 3 P 298 Cadastre de la commune des Gras, 1814-1967. - 3 P 298 : Atlas parcellaire (11 feuilles), dessin (plume, lavis), par les géomètres du cadastre Vergne et Garcin, 1816. - 3 P 298/1 : Registre des états de sections (1816-1818). - 3 P 298/2, 5 : Matrice cadastrale des propriétés bâties et non bâties, 1822-1875. - 3 P 298/3-4 : Matrice cadastrale des propriétés bâties et non bâties, 1876-1914. - 3 P 298/6 : Matrice cadastrale des propriétés bâties, 1882-1910. - 3 P 298/7 : Matrice cadastrale des propriétés non bâties, 1914-1967. - 3 P 298/8 : Matrice cadastrale des propriétés bâties, 1911-1967.

Lieu de conservation : Archives départementales du Doubs, Besançon- Cote du document : 3 P 298

- **Fabrique d'outils d'horlogerie en tous genres. Georges Droz-Vincent aux Gras (Doubs) (France). Tarif album, 1er quart 20e siècle.**

Fabrique d'outils d'horlogerie en tous genres. Georges Droz-Vincent aux Gras (Doubs) (France). Tarif album. - Morteau : Impr. Genre, s.d. [1er quart 20e siècle]. 12 p. : ill. ; 15,5 x 12 cm. Exemplaire incomplet (il manque les pages 5 à 10).

Lieu de conservation : Musée de l'Horlogerie, Morteau

- **Carte publicitaire de Léon André, 1ère moitié du 20e siècle.**

Carte publicitaire de Léon André, 1ère moitié du 20e siècle.

Lieu de conservation : Collection particulière : Brice Leibundgut, Paris

### Documents figurés

- **N° 120. Les Gras - Mont Châteleu, 4e quart 19e siècle.**

N° 120. Les Gras - Mont Châteleu, carte postale, s.n., s.d. [4e quart 19e siècle], Louis Rochet éd. au Russey. Porte la date 5 octobre 1901 (tampon) au verso.

Lieu de conservation : Collection particulière : Elisabeth Bonnet, Les Gras

- **315. Les Gras [vue plongeante sur le quartier de l'église], 1er quart 20e siècle [avant 1909].**

315. Les Gras [vue plongeante sur le quartier de l'église], carte postale, s.n., [1er quart 20e siècle, avant 1909], Farine Frères et Droël éd. au Locle et à Morteau. Porte la date 17 avril 1909 au recto (manuscrite) et au verso (tampon).

Lieu de conservation : Collection particulière : Henri Ethalon, Les Ecorces

- **Les sites pittoresques de Franche-Comté. 856. Route de Pontarlier à Morteau. Les Gras (Doubs). - Vue générale, 1er quart 20e siècle [entre 1908 et 1917].**

Les sites pittoresques de Franche-Comté. 856. Route de Pontarlier à Morteau. Les Gras (Doubs). - Vue générale, carte postale, s.n., [1er quart 20e siècle, entre 1908 et 1917], Phototypie artistique de l'Est C. Lardier à Besançon. Porte la date 20 octobre 1917 (manuscrite et tampon) au verso.

Lieu de conservation : Collection particulière : Elisabeth Bonnet, Les Gras

- **Les Gras (Doubs). 22157 A - Vue aérienne [le village vu du sud], 2e quart 20e siècle [après 1930].**

Les Gras (Doubs). 22157 A - Vue aérienne [le village vu du sud], carte photographique, par Combiér ?, s.d. [2e quart 20e siècle, après 1930], Ed. aériennes Combiér Impr. à Mâcon.

Lieu de conservation : Collection particulière : Elisabeth Bonnet, Les Gras

### Documents multimédias

- **Guichard, Jean-Marie. Recherches généalogiques.**

Guichard, Jean-Marie. Recherches généalogiques. Accessibles en ligne sur le site de Geneanet : <http://gw.geneanet.org/>

- **Plessis, Betty. Recherches généalogiques**

Plessis, Betty. Recherches généalogiques. Accessibles en ligne sur le site de Geneanet : <http://gw.geneanet.org/>

### Bibliographie

- **Laithier, René. Fabricants d'outils pour horlogers bijoutiers de la commune des Gras. Les artisans de la fin du 19e à la fin du 20e siècle, 1990.**

Laithier, René. Fabricants d'outils pour horlogers bijoutiers de la commune des Gras. Les artisans de la fin du 19e à la fin du 20e siècle. - 1990. 4 f. dactyl. Porte la mention : "Liste non exhaustive établie en 1990, par René Laithier, les Epais, Les Gras".

Lieu de conservation : Collection particulière : Rémy Cerf, Les Gras

- **Vuillet, Bernard. Le val de Morteau et les Brenets en 1900, 1978.**

Vuillet, Bernard. Le val de Morteau et les Brenets en 1900, d'après la collection de cartes postales de Georges Caille. - Les Gras : B. Vuillet, Villers-le-Lac : G. Caille, 1978. 294 p. : cartes postales ; 31 cm.

### **Témoignages oraux**

- **Drezet, Jean-Marie (témoignage oral)**

Drezet, Jean-Marie. Fils du fabricant d'outillage Victor Drezet. Les Gras.

- **Petitjean, Guy (témoignage oral)**

Petitjean, Guy. Ancien propriétaire de la maison Georges Vernier, commerce de fournitures et outils d'horlogerie. Les Gras.

- **Tisserand, Roger (témoignage oral)**

Tisserand, Roger. Fils d'Arsène Tisserand, ancien agriculteur. Les Gras.

### **Informations complémentaires**

**Thématiques** : patrimoine industriel du Doubs

**Aire d'étude et canton** : Pays horloger (le)

**Dénomination** : maison, atelier

**Parties constituantes non étudiées** : atelier de fabrication, bureau, logement, garage, jardin

© Région Bourgogne-Franche-Comté, Inventaire du patrimoine



**Plan-masse et de situation. Extrait du plan cadastral, 2017, section AB, 1/1 000.**

25, Les Gras, 3 rue de Pontarlier

N° de l'illustration : 20172501262NUDA

Date : 2017

Auteur : Mathias Papigny

Reproduction soumise à autorisation du titulaire des droits d'exploitation

© Région Bourgogne-Franche-Comté, Inventaire du patrimoine



Cadastre de la commune des Gras. Atlas parcellaire, 1816, section E [détail : quartier du moulin du Haut et centre du village], 1/1 250.

25, Les Gras, 3 rue de Pontarlier

**Source :**

**3 P 298 Cadastre de la commune des Gras, 1814-1967**

- 3 P 298 : Atlas parcellaire (11 feuilles), dessin (plume, lavis), par les géomètres du cadastre Vergne et Garcin, 1816
- 3 P 298/1 : Registre des états de sections (1816-1818)
- 3 P 298/2, 5 : Matrice cadastrale des propriétés bâties et non bâties, 1822-1875
- 3 P 298/3-4 : Matrice cadastrale des propriétés bâties et non bâties, 1876-1914
- 3 P 298/6 : Matrice cadastrale des propriétés bâties, 1882-1910
- 3 P 298/7 : Matrice cadastrale des propriétés non bâties, 1914-1967
- 3 P 298/8 : Matrice cadastrale des propriétés bâties, 1911-1967

Lieu de conservation : Archives départementales du Doubs, Besançon - Cote du document : 3 P 298

N° de l'illustration : 20182500129NUC4A

Date : 2018

Auteur : Jérôme Mongreville

Reproduction soumise à autorisation du titulaire des droits d'exploitation

© Région Bourgogne-Franche-Comté, Inventaire du patrimoine



**Bourreaux à pompes. Poinçons à resserrer les trous [extrait d'un catalogue, p. 2], 1er quart 20e siècle.**  
25, Les Gras, 3 rue de Pontarlier

**Source :**

**Fabrique d'outils d'horlogerie en tous genres. Georges Droz-Vincent aux Gras (Doubs) (France). Tarif album. - Marteau : Impr. Genre, s.d. [1er quart 20e siècle]. 12 p. : ill. ; 15,5 x 12 cm.**

**Exemplaire incomplet (il manque les pages 5 à 10).**

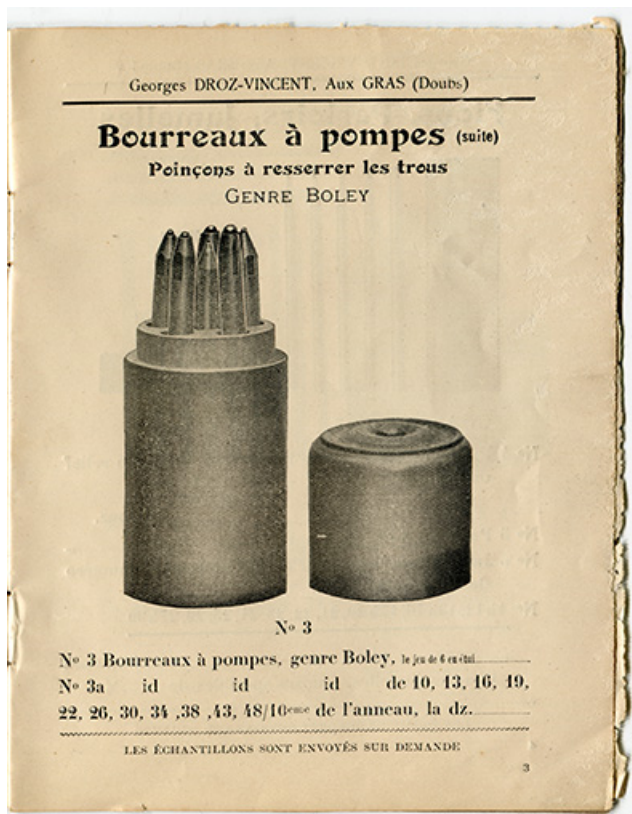
Lieu de conservation : Musée de l'Horlogerie, Morteau

N° de l'illustration : 20182500821NUC4A

Date : 2018

Reproduction soumise à autorisation du titulaire des droits d'exploitation

© Région Bourgogne-Franche-Comté, Inventaire du patrimoine



**Bourreaux à pompes (suite). Poinçons à resserrer les trous genre Boley** [extrait d'un catalogue, p. 3], 1er quart 20e siècle.  
25, Les Gras, 3 rue de Pontarlier

**Source :**

**Fabrique d'outils d'horlogerie en tous genres. Georges Droz-Vincent aux Gras (Doubs) (France). Tarif album. - Marteau : Impr. Genre, s.d. [1er quart 20e siècle]. 12 p. : ill. ; 15,5 x 12 cm.**

**Exemplaire incomplet (il manque les pages 5 à 10).**

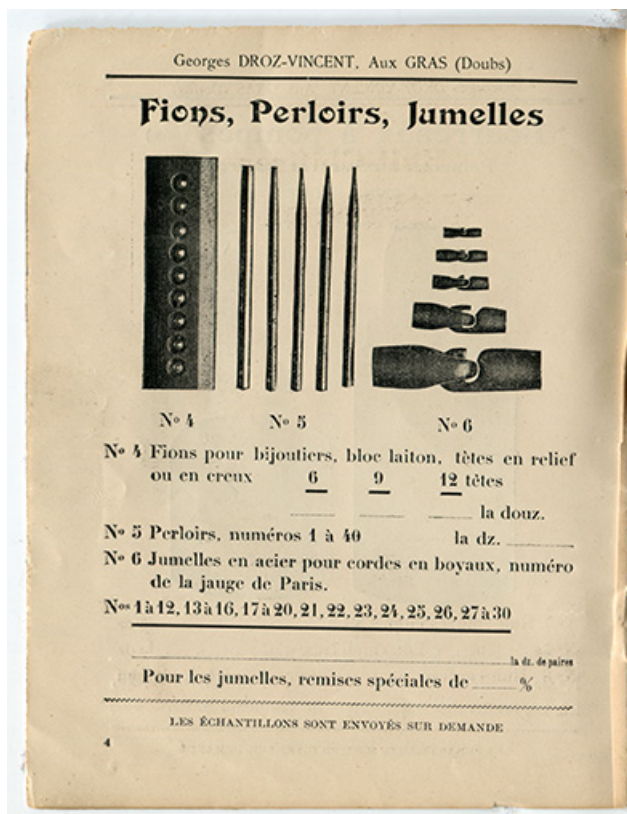
Lieu de conservation : Musée de l'Horlogerie, Morteau

N° de l'illustration : 20182500822NUC4A

Date : 2018

Reproduction soumise à autorisation du titulaire des droits d'exploitation

© Région Bourgogne-Franche-Comté, Inventaire du patrimoine



**Fions, perloirs, jumelles [extrait d'un catalogue, p. 4], 1er quart 20e siècle.**  
25, Les Gras, 3 rue de Pontarlier

**Source :**

**Fabrique d'outils d'horlogerie en tous genres. Georges Droz-Vincent aux Gras (Doubs) (France). Tarif album. - Morteau : Impr. Genre, s.d. [1er quart 20e siècle]. 12 p. : ill. ; 15,5 x 12 cm.**

**Exemplaire incomplet (il manque les pages 5 à 10).**

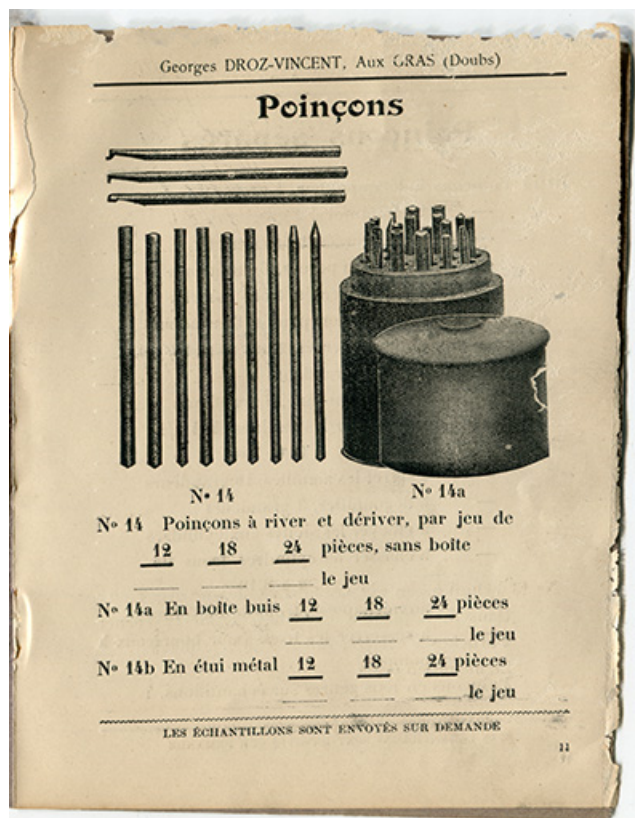
Lieu de conservation : Musée de l'Horlogerie, Morteau

N° de l'illustration : 20182500823NUC4A

Date : 2018

Reproduction soumise à autorisation du titulaire des droits d'exploitation

© Région Bourgogne-Franche-Comté, Inventaire du patrimoine



**Poinçons [extrait d'un catalogue, p. 11], 1er quart 20e siècle.**  
25, Les Gras, 3 rue de Pontarlier

**Source :**

**Fabrique d'outils d'horlogerie en tous genres. Georges Droz-Vincent aux Gras (Doubs) (France). Tarif album. - Marteau : Impr. Genre, s.d. [1er quart 20e siècle]. 12 p. : ill. ; 15,5 x 12 cm.**

**Exemplaire incomplet (il manque les pages 5 à 10).**

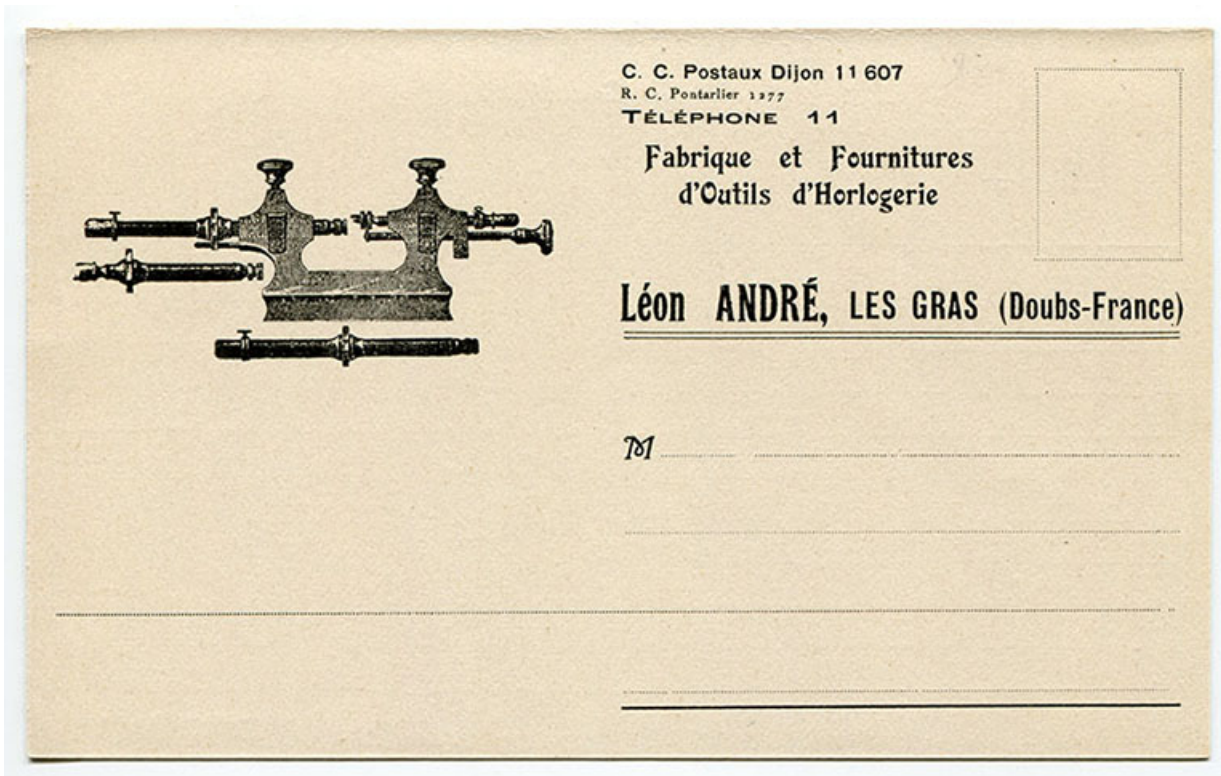
Lieu de conservation : Musée de l'Horlogerie, Morteau

N° de l'illustration : 20182500824NUC4A

Date : 2018

Reproduction soumise à autorisation du titulaire des droits d'exploitation

© Région Bourgogne-Franche-Comté, Inventaire du patrimoine



**Carte publicitaire de Léon André, 1ère moitié du 20e siècle.**  
25, Les Gras, 3 rue de Pontarlier

**Source :**

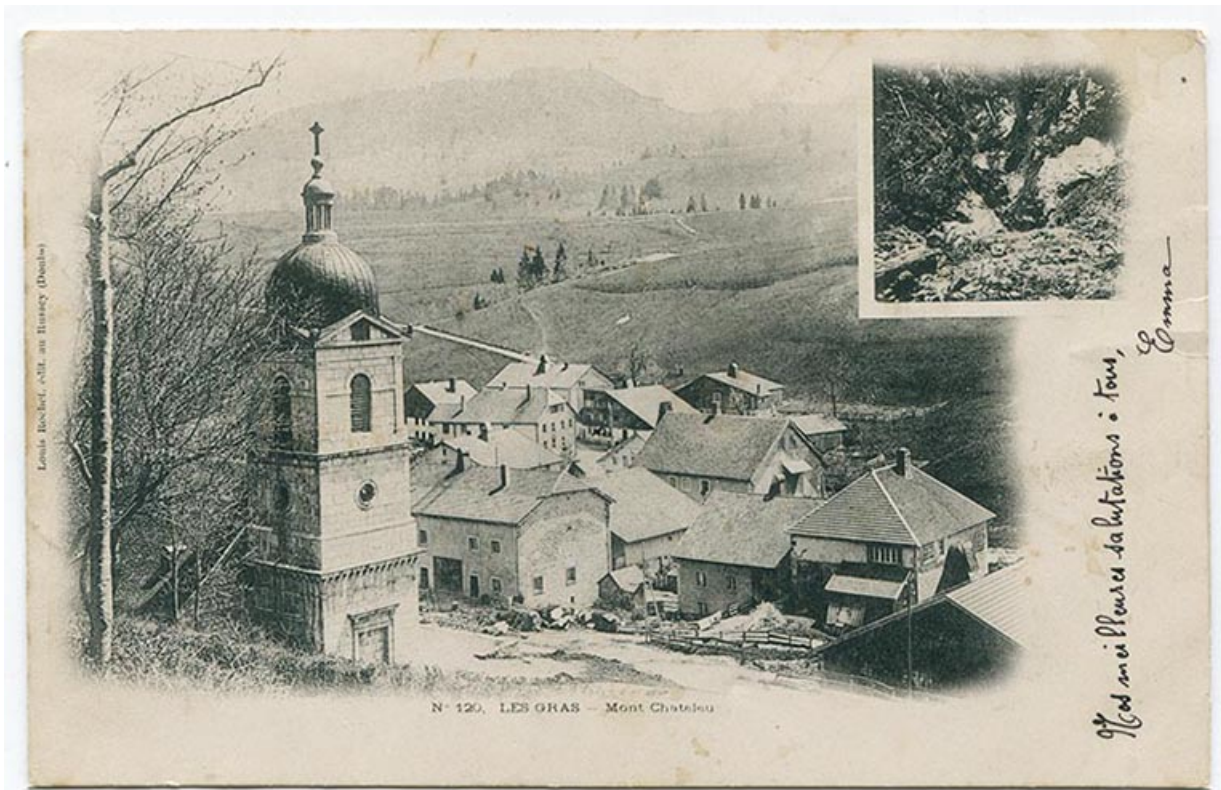
**Carte publicitaire de Léon André, 1ère moitié du 20e siècle**  
Lieu de conservation : Collection particulière : Brice Leibundgut, Paris

N° de l'illustration : 20182500453NUC4A

Date : 2018

Reproduction soumise à autorisation du titulaire des droits d'exploitation

© Région Bourgogne-Franche-Comté, Inventaire du patrimoine



**N° 120. Les Gras - Mont Châteleu, 4e quart 19e siècle.**

25, Les Gras, 3 rue de Pontarlier

**Source :**

**N° 120. Les Gras - Mont Châteleu, carte postale, s.n., s.d. [4e quart 19e siècle], Louis Rochet éd. au Russey. Porte la date 5 octobre 1901 (tampon) au verso.**

Lieu de conservation : Collection particulière : Elisabeth Bonnet, Les Gras

N° de l'illustration : 20172500246NUC4A

Date : 2017

Reproduction soumise à autorisation du titulaire des droits d'exploitation

© Région Bourgogne-Franche-Comté, Inventaire du patrimoine



**315. Les Gras [vue plongeante sur le quartier de l'église], 1er quart 20e siècle [avant 1909]. L'immeuble est partiellement visible au centre.**

25, Les Gras, 3 rue de Pontarlier

**Source :**

**315. Les Gras [vue plongeante sur le quartier de l'église], carte postale, s.n., [1er quart 20e siècle, avant 1909], Farine Frères et Droël éd. au Locle et à Morteau. Porte la date 17 avril 1909 au recto (manuscrite) et au verso (tampon).**

Lieu de conservation : Collection particulière : Henri Ethalon, Les Ecorces

N° de l'illustration : 20172500264NUC4A

Date : 2017

Reproduction soumise à autorisation du titulaire des droits d'exploitation

© Région Bourgogne-Franche-Comté, Inventaire du patrimoine



**Les sites pittoresques de Franche-Comté. 856. Route de Pontarlier à Morteau. Les Gras (Doubs). - Vue générale, 1er quart 20e siècle [entre 1908 et 1917].**

25, Les Gras, 3 rue de Pontarlier

**Source :**

**Les sites pittoresques de Franche-Comté. 856. Route de Pontarlier à Morteau. Les Gras (Doubs). - Vue générale, carte postale, s.n., [1er quart 20e siècle, entre 1908 et 1917], Phototypie artistique de l'Est C. Lardier à Besançon. Porte la date 20 octobre 1917 (manuscrite et tampon) au verso.**

Lieu de conservation : Collection particulière : Elisabeth Bonnet, Les Gras

N° de l'illustration : 20172500241NUC4A

Date : 2017

Reproduction soumise à autorisation du titulaire des droits d'exploitation

© Région Bourgogne-Franche-Comté, Inventaire du patrimoine



**Les Gras (Doubs). 22157 A - Vue aérienne [le village vu du sud], 2e quart 20e siècle [après 1930].**  
25, Les Gras, 3 rue de Pontarlier

**Source :**

**Les Gras (Doubs). 22157 A - Vue aérienne [le village vu du sud], carte photographique, par Combier ?, s.d. [2e quart 20e siècle, après 1930], Ed. aériennes Combier Impr. à Mâcon**  
Lieu de conservation : Collection particulière : Elisabeth Bonnet, Les Gras

N° de l'illustration : 20172500234NUC4A

Date : 2017

Reproduction soumise à autorisation du titulaire des droits d'exploitation

© Région Bourgogne-Franche-Comté, Inventaire du patrimoine



**Vue d'ensemble du centre du village, depuis le sud-est.**

25, Les Gras, 3 rue de Pontarlier

N° de l'illustration : 20172500815NUC4A

Date : 2017

Auteur : Sonia Dourlot

Reproduction soumise à autorisation du titulaire des droits d'exploitation

© Région Bourgogne-Franche-Comté, Inventaire du patrimoine



**Façades antérieure et latérale droite.**

25, Les Gras, 3 rue de Pontarlier

N° de l'illustration : 20172500584NUC4A

Date : 2017

Auteur : Sonia Dourlot

Reproduction soumise à autorisation du titulaire des droits d'exploitation

© Région Bourgogne-Franche-Comté, Inventaire du patrimoine



**Façade latérale gauche.**

25, Les Gras, 3 rue de Pontarlier

N° de l'illustration : 20172500585NUC4A

Date : 2017

Auteur : Sonia Dourlot

Reproduction soumise à autorisation du titulaire des droits d'exploitation

© Région Bourgogne-Franche-Comté, Inventaire du patrimoine