

DISTILLERIE PERNOD, PUIS CHOCOLATERIE ET CONFISERIE PETER, CAILLER ET KOHLER, PUIS SOPAD, ACTUELLEMENT NESTLÉ

Bourgogne-Franche-Comté, Doubs
Pontarlier
2 avenue de l'Armée de l'Est

Dossier IA25001599 réalisé en
2016

Auteur(s) : Raphaël Favereaux



Historique

En 1802, le suisse Henri-Louis Perrenod s'associe à Marcelin Dubied et fonde une distillerie d'absinthe à Couvet (Suisse). Il décide de s'établir en France et installe une distillerie à Pontarlier, sous l'appellation Perrenod Fils et Boiteux. En février 1805, il crée une autre société sous son nom seul, et modifie son patronyme en Pernod.

Sa "fabrique d'eau verte" (absinthe), installée dans la Grande Rue (n°73 ?) est équipée de deux alambics et produit, vers 1810, 16 litres d'extrait d'absinthe par jour. L'établissement est ensuite déplacé, puisque l'arrêté préfectoral du 20 septembre 1834 autorise "le sieur Pernod fils à maintenir la distillerie qu'il a établi dans la maison [le couvent] des Augustins". En 1844, la société Pernod Fils emploie quatre ouvriers et utilise quatre alambics. Louis-Alfred et Fritz Pernod, les petits-fils d'Henri-Louis, reprennent l'affaire en 1855. Très prospère compte tenu du succès que rencontre, notamment à l'étranger, la "Fée Verte", la distillerie produit à cette date 450 litres d'absinthe par jour. Une caisse de retraite pour les ouvriers est instituée en 1871. Par arrêté préfectoral du 15 juillet 1876, Louis-Alfred et Fritz Pernod sont autorisés à transférer leur établissement et à "construire un bâtiment à l'usage d'une distillerie d'absinthe aux lieux dits aux forges et faubourg Saint-Etienne". L'usine, très moderne, est mise en service en 1879. Éclairée à l'électricité, elle est dotée de 16 alambics (1500 litres chacun) et 10 colorateurs (1200 litres), d'une capacité de production de 10 200 litres/jour, alimentés par deux générateurs à vapeurs (système Belleville). Son équipement technique comprend une machine à vapeur de 10 chevaux actionnant diverses machines (rinçage, bouchage, marquage), des monte-charges et des pompes, une machine à clouer (150-200 caisses/heure), une machine à compter, marquer et trier les bouchons (5000/heure). Les caves renferment 144 foudres contenant 500 000 litres d'absinthe, et 11 bacs de tôle contenant 400 000 litres d'alcool (dit 3/6), acheminées par voie ferroviaire dans des wagons-réservoirs. Les entrepôts sont desservis par un embranchement ferroviaire et 300 mètres de quai (dont 200 m à l'intérieur des bâtiments). La distillerie emploie alors une soixantaine d'ouvriers, mais une partie importante des caisses et des tonneaux est fabriquée à l'extérieur. En 1884, l'usine fabrique en moyenne 8600 litres d'absinthe par jour. A la mort de Fritz Pernod en 1880, Louis Alfred reste seul aux commandes, soutenu par Arthur Georges et Edmond Charles, gérants de la banque Veil-Picard de Besançon, qui rachètent la société en 1888. La matrice cadastrale signale un agrandissement de la distillerie en 1885. C'est peut-être ce qui explique qu'en 1896, la capacité de production soit très supérieure. La production journalière atteint 20 000 litres d'absinthe (à 72°) avec 26 alambics et 22 colorateurs. Cette production est conservée dans 230 foudres, et l'alcool stocké dans 19 bacs.

Le 11 août 1901, les bâtiments industriels sont détruits par un incendie provoqué par la foudre. En septembre, la société est autorisée à transférer ses alambics et colorateurs dans l'atelier de tonnellerie pour y poursuivre l'activité. Elle sollicite également l'autorisation d'exploiter « en qualité de locataire la distillerie établie par MM. Constant Paillard et Cie dans la propriété de M. Tréand, place des Bernardines, n°3 ». La distillerie est reconstruite en 1902-1903 sur le même emplacement. La nouvelle salle de distillation s'étend sur plus de 1000 m². Elle est équipée de 60 alambics, capables de produire 25 000 litres d'absinthe par jour (soit quatre millions de litres par an), qui sont alimentés par quatre générateurs à vapeur. L'alcool est stocké dans 100 bacs de 500 hl chacun. Les machines de conditionnement se composent d'une soutireuse (remplissage d'une bouteille en 3 secondes) et d'une boucheuse automatique, d'une étiqueteuse (1200 bouteilles/heure) et d'une marqueuse-trieuse de bouchons. L'ensemble est mis en mouvement par une machine à vapeur auxiliaire d'une puissance de 100 ch. Installée dans un local situé sur la rive gauche du barrage sur le Doubs, une turbine de 100 chevaux fournit une partie de l'électricité de l'usine. Le personnel comprend huit employés de bureau, six contremaîtres, 120 ouvriers et 110 ouvrières. L'effectif monte à 265 personnes en 1912.

Convertie en hôpital militaire pendant la Première Guerre mondiale, l'usine ferme définitivement ses portes suite à l'interdiction

de la fabrication de l'absinthe en 1915. Elle est vendue en 1919 à la Compagnie des chocolats Peter-Cailler-Kohler (PCK), qui y implante une fabrique de confiserie. La marque Pernod Fils est vendue en 1926 à André Hémard, qui fusionne son entreprise implantée à Montreuil-sous-Bois pour créer les Etablissements Pernod. En mai 1921, la société PCK demande l'autorisation de démolir la "grange Bourdin", située au n°41 du faubourg Saint-Etienne, pour y construire une maison afin d'y loger son personnel. Un logement pour directeur est bâti à la pointe sud de la parcelle dans l'entre-deux-guerres. Deux habitations ouvrières, renfermant un total de 20 logements de quatre pièces, sont construites en 1928-1929 au sud du site. Elles seront détruites dans les années 1960 ou 1970. Le 1er janvier 1929, la société PCK fusionne avec l'entreprise Nestlé. L'usine de Pontarlier emploie alors 508 ouvriers. Rebaptisée SOPAD (Société des Produits Alimentaires et Diététiques) en 1947, l'usine fabrique des tablettes de chocolat (jusqu'en 1954) et de la confiserie (bonbons, dragées, etc.) sous les marques Kohler et Nestlé. L'effectif passe de 900 personnes en 1949 à 500 en 1953. La fabrication de poudre chocolatée (Nesquik), lancée en 1961, nécessite la construction de nouveaux bâtiments au sud. Un bâtiment à vocation sociale (restaurant, douche, vestiaires) est construit en 1963-1964. L'usine a été agrandie et modernisée dans le dernier quart du 20e siècle.

Période(s) principale(s) : 4e quart 19e siècle

Période(s) secondaire(s) : 1er quart 20e siècle / 3e quart 20e siècle

Dates :

Éléments descriptifs

Murs : calcaire, moellon, enduit

Toit : tuile mécanique

Etages : sous-sol, 1 étage carré, étage de comble

Type(s) de couverture : toit à longs pans

Sources documentaires

Documents d'archives

- **3 P 463/2-3 Matrice des propriétés foncières bâties et non bâties (1827-1914)**

Archives départementales du Doubs, Besançon, 3 P 463/2-3 Matrice des propriétés foncières bâties et non bâties (1827-1914)

Lieu de conservation : Archives départementales du Doubs, Besançon- Cote du document : 3 P 463/2-3

- **3 P 463/4-5 Matrice des propriétés foncières bâties et non bâties (1882-1910)**

Archives départementales du Doubs, Besançon, 3 P 463/4-5 Matrice des propriétés foncières bâties et non bâties (1882-1910)

Lieu de conservation : Archives départementales du Doubs, Besançon- Cote du document : 3 P 463/4-5

- **3 P 463/15-22 Matrice des propriétés bâties (1911-1966)**

Archives départementales du Doubs, Besançon, 3 P 463/15-22 Matrice des propriétés bâties (1911-1966)

Lieu de conservation : Archives départementales du Doubs, Besançon- Cote du document : 3 P 463/15-22

- **2 F 43 Commerce et industrie (1913-1982)**

Archives communales, Pontarlier, 2 F 43 Commerce et industrie (1913-1982)

Lieu de conservation : Archives municipales, Pontarlier- Cote du document : 2 F 43

- **M 1622 Etablissements classés (1913)**

Archives départementales du Doubs, Besançon, M 1622 Etablissements classés (1913)

Lieu de conservation : Archives départementales du Doubs, Besançon

- **M 1640 Etablissements classés (1921-1922)**

M 1640 Etablissements classés (1921-1922)

Lieu de conservation : Archives départementales du Doubs, Besançon- Cote du document : M 1640

- **M 3038 Travail et main d'œuvre (1912)**

Archives départementales du Doubs, Besançon, M 3038 Travail et main d'œuvre (1912)

Lieu de conservation : Archives départementales du Doubs, Besançon- Cote du document : M 3038

- **M 3044 Travail et main d'œuvre, 1926-1930**

M 3044 Travail et main d'œuvre, 1926-1930

Lieu de conservation : Archives départementales du Doubs, Besançon- Cote du document : M 3044

- **O 66 Permis de construire**

Archives communales, Pontarlier, O 66 Permis de construire

Lieu de conservation : Archives municipales, Pontarlier- Cote du document : O 66

- **O 71 Permis de construire**

Archives communales, Pontarlier, O 71 Permis de construire

Lieu de conservation : Archives municipales, Pontarlier- Cote du document : O 71

- **4 U 21/214 Justice de paix Pontarlier. Actes de société (1920-1934)**

Archives départementales du Doubs, Besançon 4 U 21/214 Justice de paix Pontarlier. Actes de société (1920-1934)

Lieu de conservation : Archives départementales du Doubs, Besançon- Cote du document : 4 U 21/214

- **4 U 21/216 Justice de paix Pontarlier. Actes de société (1903-1934)**

Archives départementales du Doubs, Besançon 4 U 21/216 Justice de paix Pontarlier. Actes de société (1903-1934)

- **4 U 21/218 Justice de paix Pontarlier. Actes de société (1926-1939)**

Archives départementales du Doubs, Besançon, 4 U 21/218 Justice de paix Pontarlier. Actes de société (1926-1939)

Lieu de conservation : Archives départementales du Doubs, Besançon- Cote du document : 4 U 21/218

- **170 W 22 Etablissements classés (1953-1958).**

Archives départementales du Doubs, Besançon, 170 W 22 Etablissements classés (1953-1958).

Lieu de conservation : Archives départementales du Doubs, Besançon- Cote du document : 170 W 22

- **171 W 25 Etablissement classés (1950-1964)**

Archives départementales du Doubs, Besançon, 171 W 25 Etablissement classés (1950-1964)

Lieu de conservation : Archives départementales du Doubs, Besançon

- **1132 W 99 Etablissements classés (1976-1979)**

Archives départementales du Doubs, Besançon, 1132 W 99 Etablissements classés (1976-1979)

Lieu de conservation : Archives départementales du Doubs, Besançon

- **4 Z 181 Fonds Sermoud (1956)**

Archives communales, Pontarlier, 4 Z 181 Fonds Sermoud (1956)

Lieu de conservation : Archives municipales, Pontarlier- Cote du document : 4 Z 181

Bibliographie

- **2 F 8 Commerce et industrie (1842-1966)**

Archives communales, Pontarlier, 2 F 8 Commerce et industrie (1842-1966)

Lieu de conservation : Archives municipales, Pontarlier- Cote du document : 2 F 8

- **Blondeau Marcel. Pontarlier et ses problèmes actuels, 1964.**

Blondeau Marcel. Pontarlier et ses problèmes actuels. - Besançon : Faculté des Lettres, 1964, 185 f., DES.

- **Chevalier, Michel. Tableau industriel de la Franche-Comté (1960-1961), 1961**

Chevalier, Michel. Tableau industriel de la Franche-Comté (1960-1961). - Paris : les Belles lettres, 1961. 101 p. : cartes ; 24 cm. (Annales littéraires de l'Université de Besançon. Cahiers de géographie de Besançon ; 9)

- **Couleru Edmond. Au pays de l'absinthe [...], 1908.**

Couleru Edmond. Au pays de l'absinthe. Y est-on plus criminel qu'ailleurs ou moins sain de corps et d'esprit ? Un peu de statistique S.V.P. - Montbéliard : société anonyme d'imprimerie montbéliardaise, 1908, 232 p.

- **Delahaye M.C. Pernod : 200 ans d'entreprise, 2005.**

Delahaye M.C. Pernod : 200 ans d'entreprise. - AUvers-sur-Oise : musée de l'absinthe, 2005, 397 p.

- **L'Opinion économique et financière : Franche-Comté, 1949.**

L'Opinion économique et financière : Franche-Comté, juillet 1949, n° 2.

- **Pitavy Jean-Jacques. Distillation et distilleries. Haute-Saône-Vallée de la Loue-Haut Doubs-Val-de-Travers, 2011**

Pitavy Jean-Jacques. Distillation et distilleries. Haute-Saône-Vallée de la Loue-Haut Doubs-Val-de-Travers. Echevannes : l'auteur, 2011, 158 p.

- **Pontarlier : distillerie Pernod fils. Deuxième partie, 1996.**

Pontarlier : distillerie Pernod fils. Deuxième partie Les Hôpitaux-neufs : Club des collectionneurs du Mont d'Or, 1996.

- **Saillard, Emmanuel. Livret-guide industriel et commercial de la Franche-Comté. - Besançon. - Besançon : veuve J. Dreher, 1901.**

Saillard, Emmanuel. Livret-guide industriel et commercial de la Franche-Comté. - Besançon. - Besançon : veuve J. Dreher, 1901.

- **Sicard, Jules. Franche-Comté-Industrie-Commerce. - Besançon : s.n., 1894.**

Sicard, Jules. Franche-Comté-Industrie-Commerce. - Besançon : s.n., 1894.

- **Turgan Julien. Les grandes usines de France : tableau de l'industrie française au XIXe siècle, 1860-1892.**

Turgan Julien. Les grandes usines de France : tableau de l'industrie française au 19e siècle, 1860-1892. - Paris : Librairie nouvelle : A. Bourdilliat et Cie : Michel Lévy frères : Calmann-Lévy : Librairie des dictionnaires, 19 volumes, 6131 p.

Informations complémentaires

Thématiques : patrimoine industriel du Doubs

Aire d'étude et canton : Vallées, plateaux et montagnes du Doubs

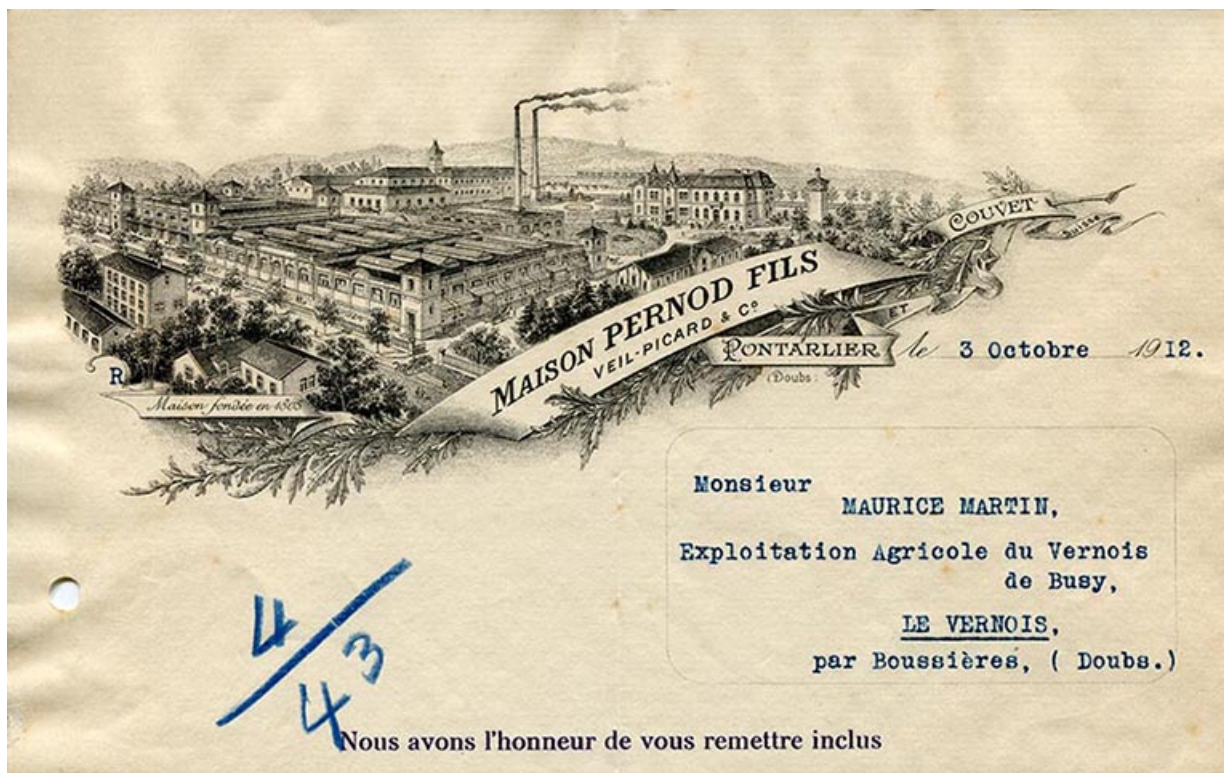
Complément de localisation : anciennement région de Franche-Comté

Hydrographie : dérivation du Doubs

Dénomination : distillerie, chocolaterie, confiserie

Parties constituentes non étudiées : atelier de fabrication, magasin industriel, entrepôt industriel, logement patronal, bâtiment d'eau, logement, cantine, vestiaire d'usine

© Région Bourgogne-Franche-Comté, Inventaire du patrimoine



Papier à en-tête, 1912.

25, Pontarlier, 2 avenue de l'Armée de l'Est

Source :

Archives départementales du Doubs, Besançon, 132 J 1/6, Papier à en-tête, 1912.

Lieu de conservation : Archives départementales du Doubs, Besançon - Cote du document : 132 J 1/6

N° de l'illustration : 20182500175NUC2A

Date : 2018

Reproduction soumise à autorisation du titulaire des droits d'exploitation

© Région Bourgogne-Franche-Comté, Inventaire du patrimoine



Etiquette d'une bouteille Pernod Fils, s.d. [milieu 20e siècle].
25, Pontarlier, 2 avenue de l'Armée de l'Est

Source :

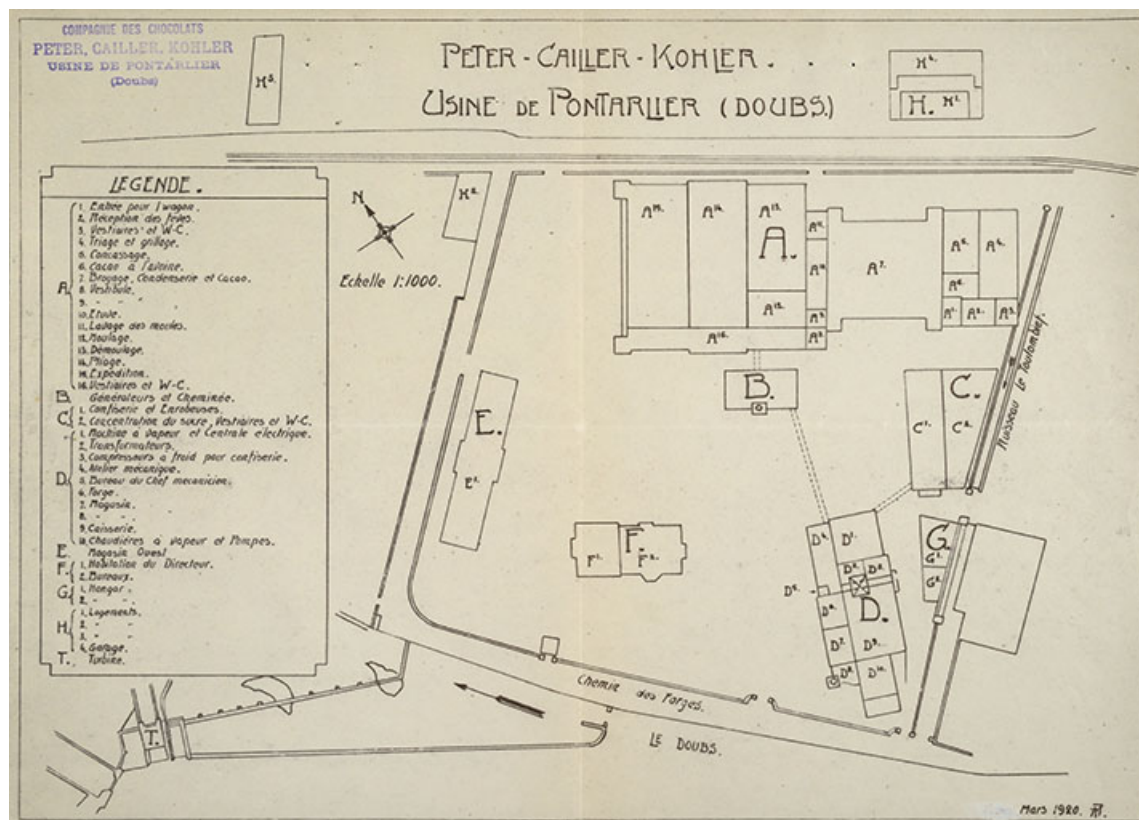
Etiquette d'une bouteille Pernod Fils, s.d. [début 20e siècle]. Archives communales, Pontarlier.
Lieu de conservation : Archives communales, Pontarlier

N° de l'illustration : 20162501602NUC4A

Date : 2016

Reproduction soumise à autorisation du titulaire des droits d'exploitation

© Région Bourgogne-Franche-Comté, Inventaire du patrimoine



Plan de l'usine de Pontarlier, 1920.

25, Pontarlier, 2 avenue de l'Armée de l'Est

Source :

Archives départementales du Doubs, Besançon, M 1640, Plan de l'usine de Pontarlier, tirage, s.n., mars 1920.

Lieu de conservation : Archives départementales du Doubs, Besançon - Cote du document : M 1640

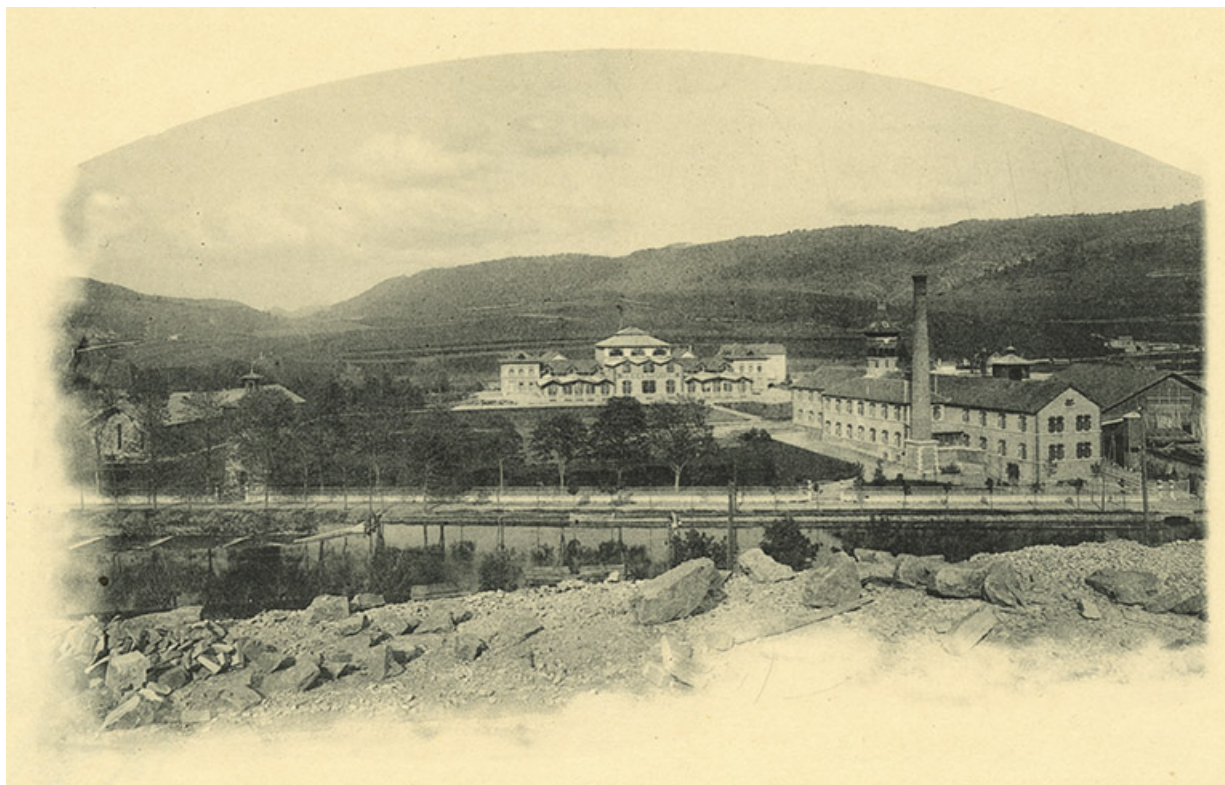
N° de l'illustration : 20182500155NUC4A

Date : 2018

Auteur : Jérôme Mongreville

Reproduction soumise à autorisation du titulaire des droits d'exploitation

© Région Bourgogne-Franche-Comté, Inventaire du patrimoine



Usine, s.d. [vers 1894].

25, Pontarlier, 2 avenue de l'Armée de l'Est

Source :

**Archives départementales du Doubs, Besançon, 23 Fi (tirages de l'ouvrage Franche-Comté/Jules Sicard, 1894),
Usine, fotogr., s.d. [vers 1894].**

Lieu de conservation : Archives départementales du Doubs, Besançon - Cote du document : 23 Fi (tirages de l'ouvrage
Franche-Comté/Jules Sicard, 1894)

N° de l'illustration : 20182500055NUC4A

Date : 2018

Reproduction soumise à autorisation du titulaire des droits d'exploitation

© Région Bourgogne-Franche-Comté, Inventaire du patrimoine



Usine Pernod Fils. Incendie du 11 août 1901. Incendie à 13H30, photographie.
25, Pontarlier, 2 avenue de l'Armée de l'Est

Source :

Usine Pernod Fils. Incendie du 11 août 1901. Incendie à 13H30, photographie Stainacre (?). Collection particulière : Henri Ethalon, Les Ecorces.

Lieu de conservation : Collection particulière : Henri Ethalon, Les Ecorces

N° de l'illustration : 20162500246NUC4A

Date : 2016

Reproduction soumise à autorisation du titulaire des droits d'exploitation

© Région Bourgogne-Franche-Comté, Inventaire du patrimoine



Usine Pernod Fils. Incendie du 11 août 1901. Incendie à 15H, photographie.
25, Pontarlier, 2 avenue de l'Armée de l'Est

Source :

Usine Pernod Fils. Incendie du 11 août 1901. Incendie à 15H, photographie Stainacre (?). Collection particulière : Henri Ethalon, Les Ecorces

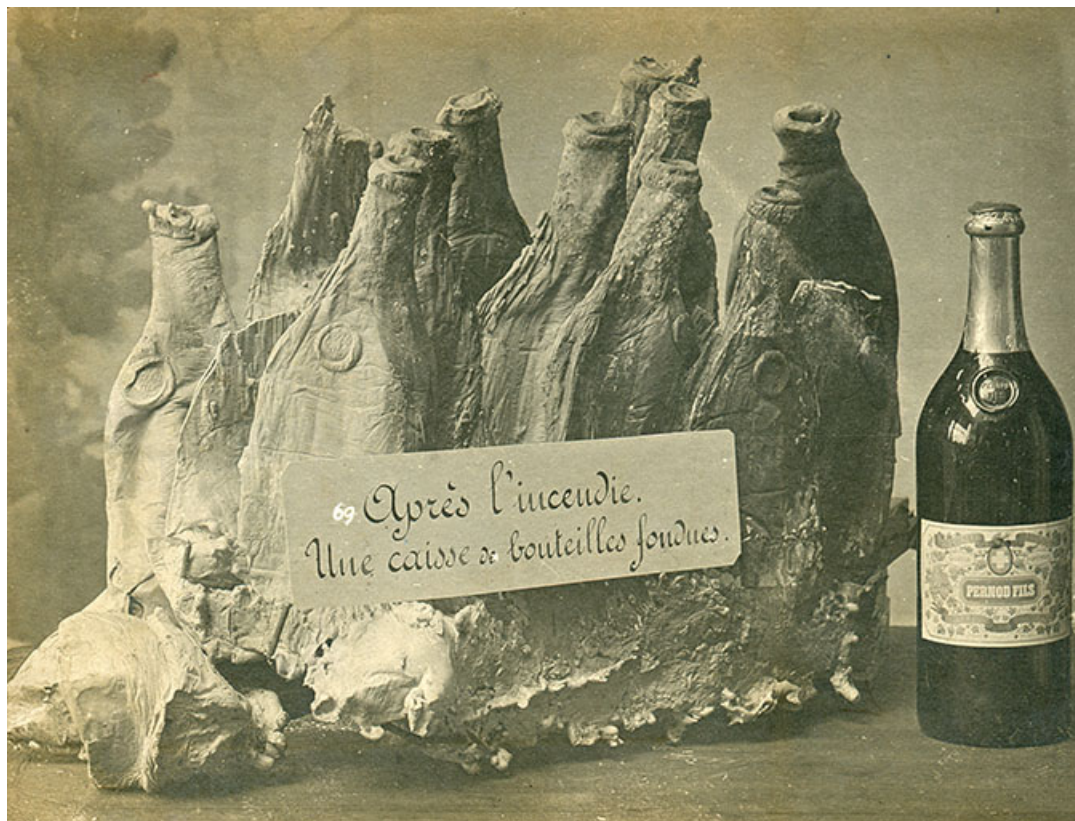
Lieu de conservation : Collection particulière : Henri Ethalon, Les Ecorces

N° de l'illustration : 20162500247NUC4A

Date : 2016

Reproduction soumise à autorisation du titulaire des droits d'exploitation

© Région Bourgogne-Franche-Comté, Inventaire du patrimoine



Bouteilles de Pernod calcinées pendant l'incendie du 11 août 1901, fotogr., s.d. [1901 ?].

25, Pontarlier, 2 avenue de l'Armée de l'Est

Source :

Bouteilles de Pernod calcinées pendant l'incendie du 11 août 1901, fotogr., s.d. [1901 ?]. Archives communales, Pontarlier.

Lieu de conservation : Archives communales, Pontarlier

N° de l'illustration : 20162501596NUC4A

Date : 2016

Reproduction soumise à autorisation du titulaire des droits d'exploitation

© Région Bourgogne-Franche-Comté, Inventaire du patrimoine



Démolition d'une cheminée suite à l'incendie du 11 août 1901, fotogr., s.d. [1901 ?].

25, Pontarlier, 2 avenue de l'Armée de l'Est

Source :

Démolition d'une cheminée suite à l'incendie du 11 août 1901, fotogr., s.d. [1901 ?]. Archives communales, Pontarlier.

Lieu de conservation : Archives communales, Pontarlier

N° de l'illustration : 20162501597NUC4A

Date : 2016

Reproduction soumise à autorisation du titulaire des droits d'exploitation

© Région Bourgogne-Franche-Comté, Inventaire du patrimoine



Etat d'un bâtiment après l'incendie du 11 août 1901, fotogr., s.d. [1901 ?].

25, Pontarlier, 2 avenue de l'Armée de l'Est

Source :

Etat d'un bâtiment après l'incendie du 11 août 1901, fotogr., s.d. [1901 ?]. Archives communales, Pontarlier.

Lieu de conservation : Archives communales, Pontarlier

N° de l'illustration : 20162501598NUC4A

Date : 2016

Reproduction soumise à autorisation du titulaire des droits d'exploitation

© Région Bourgogne-Franche-Comté, Inventaire du patrimoine



Vue d'ensemble de l'usine après reconstruction, fotogr., s.d. [1903 ?].
25, Pontarlier, 2 avenue de l'Armée de l'Est

Source :

Vue d'ensemble de l'usine après reconstruction, fotogr., s.n., s.d. [1903 ?]. Archives communales, Pontarlier.
Lieu de conservation : Archives communales, Pontarlier

N° de l'illustration : 20162501599NUC4A

Date : 2016

Reproduction soumise à autorisation du titulaire des droits d'exploitation

© Région Bourgogne-Franche-Comté, Inventaire du patrimoine



Pontarlier - Maison Pernod Fils, carte postale, s.d. [début 20e siècle].

25, Pontarlier, 2 avenue de l'Armée de l'Est

Source :

Archives départementales du Doubs, Besançon, 6Fi25462B82. Pontarlier - Maison Pernod Fils, Tissot édit. Pontarlier, carte postale, s.d. [début 20e siècle].

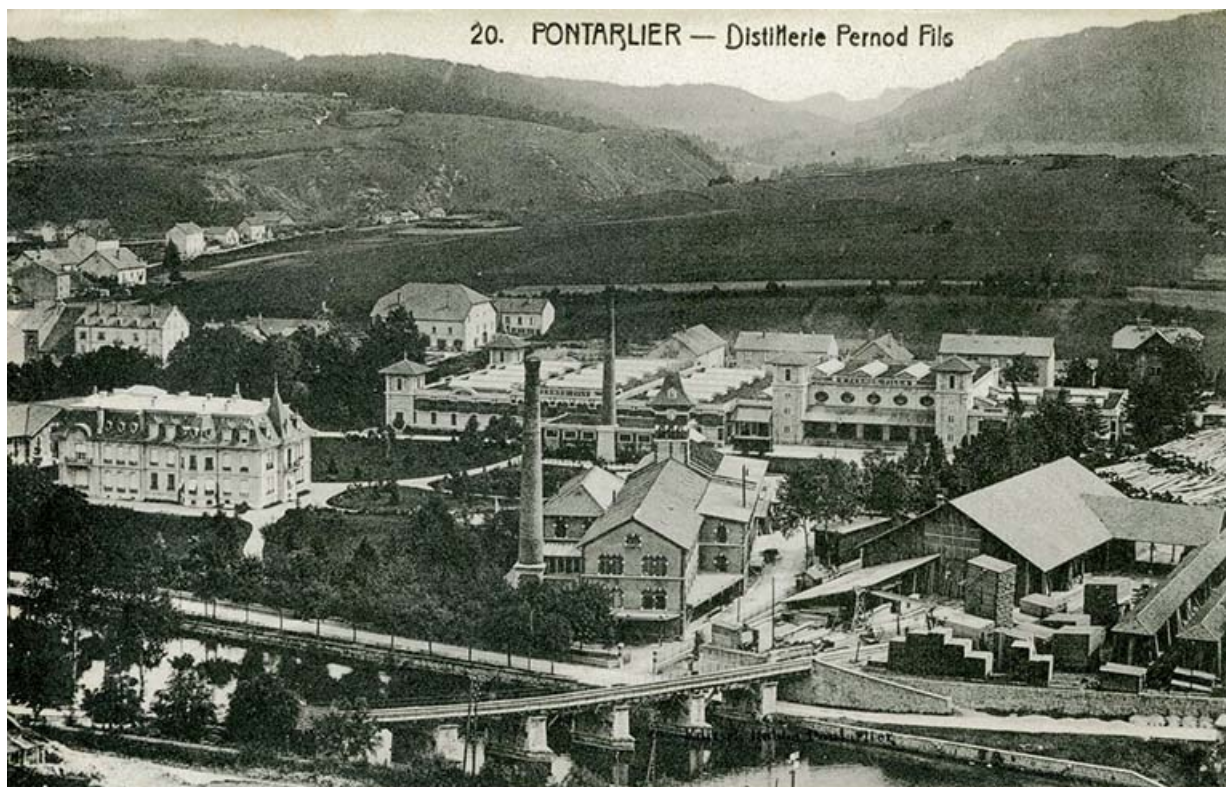
Lieu de conservation : Archives départementales du Doubs, Besançon - Cote du document : 6Fi25462B82

N° de l'illustration : 20182500309NUC2A

Date : 2018

Reproduction soumise à autorisation du titulaire des droits d'exploitation

© Région Bourgogne-Franche-Comté, Inventaire du patrimoine



Pontarlier. Distillerie Pernod Fils, carte postale, s.d. [début 20e siècle].

25, Pontarlier, 2 avenue de l'Armée de l'Est

Source :

Pontarlier. Distillerie Pernod Fils, carte postale, s.n., s.d. [début 20e siècle]. Archives communales, Pontarlier

Lieu de conservation : Archives communales, Pontarlier

N° de l'illustration : 20162500922NUCA

Date : 2016

Reproduction soumise à autorisation du titulaire des droits d'exploitation

© Région Bourgogne-Franche-Comté, Inventaire du patrimoine



Pontarlier, pendant la neige. Les usines Pernod, carte postale, s.d. [début 20e siècle]

25, Pontarlier, 2 avenue de l'Armée de l'Est

Source :

Pontarlier, pendant la neige. Les usines Pernod, carte postale, s.d. [début 20e siècle]. Archives communales, Pontarlier

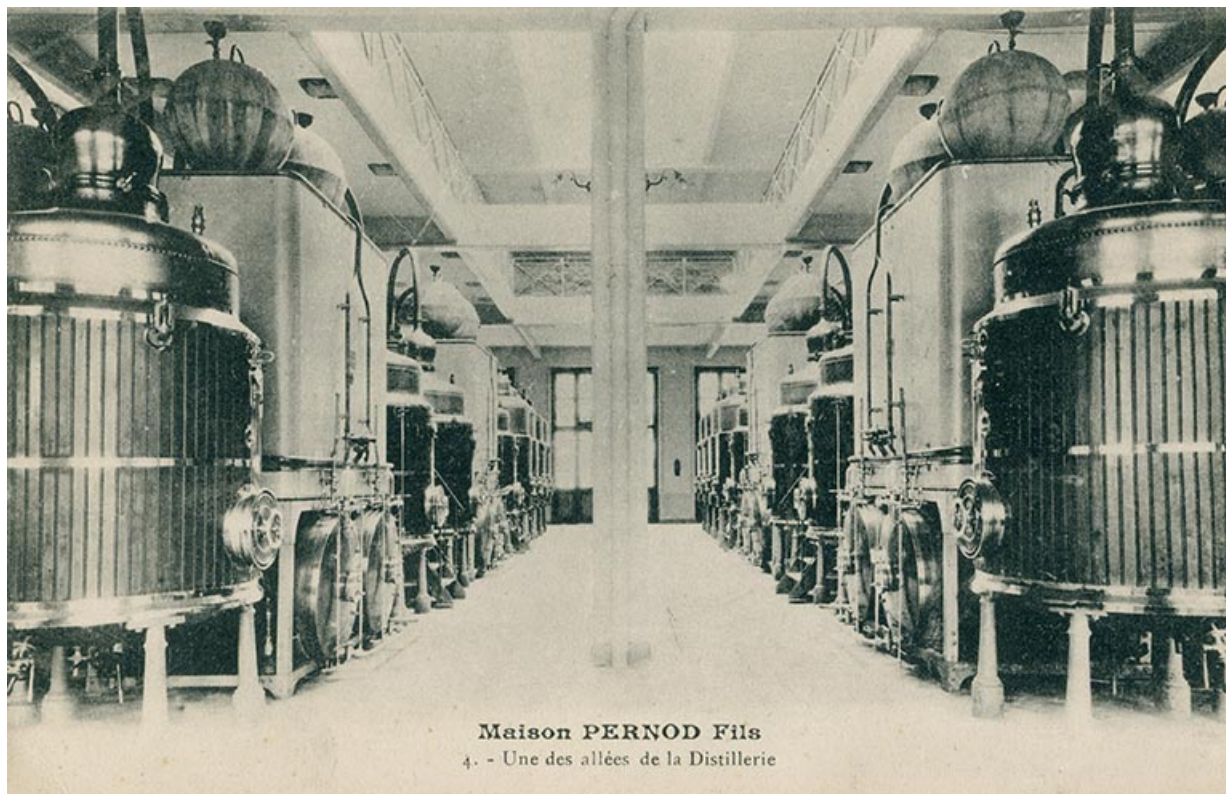
Lieu de conservation : Archives communales, Pontarlier

N° de l'illustration : 20162500923NUCA

Date : 2016

Reproduction soumise à autorisation du titulaire des droits d'exploitation

© Région Bourgogne-Franche-Comté, Inventaire du patrimoine



Maison PERNOD Fils
4. - Une des allées de la Distillerie

Maison Pernod Fils - Une des allées de la distillerie, carte postale, s.d. [fin 19e ou 20e siècle].

25, Pontarlier, 2 avenue de l'Armée de l'Est

Source :

Maison Pernod Fils - Une des allées de la distillerie, carte postale, s.d. [fin 19e ou 20e siècle]. Collection particulière : Henri Ethalon, Les Ecorces.

Lieu de conservation : Collection particulière : Henri Ethalon, Les Ecorces

N° de l'illustration : 20162500242NUC4A

Date : 2016

Reproduction soumise à autorisation du titulaire des droits d'exploitation

© Région Bourgogne-Franche-Comté, Inventaire du patrimoine



Salle des alambics, fotogr., s.d. [début 20e siècle].

25, Pontarlier, 2 avenue de l'Armée de l'Est

Source :

Salle des alambics, fotogr., s.d. [début 20e siècle]. Archives communales, Pontarlier.

Lieu de conservation : Archives communales, Pontarlier

N° de l'illustration : 20162501594NUC4A

Date : 2016

Reproduction soumise à autorisation du titulaire des droits d'exploitation

© Région Bourgogne-Franche-Comté, Inventaire du patrimoine



Pontarlier. Intérieur d'une distillerie d'absinthe [embouteillage], carte postale, s.d. [fin 19e ou début 20e siècle].
25, Pontarlier, 2 avenue de l'Armée de l'Est

Source :

Pontarlier. Intérieur d'une distillerie d'absinthe [embouteillage], carte postale, s.d. [fin 19e ou début 20e siècle].

Archives communales, Pontarlier

Lieu de conservation : Archives communales, Pontarlier

N° de l'illustration : 20162500930NUCA

Date : 2016

Reproduction soumise à autorisation du titulaire des droits d'exploitation

© Région Bourgogne-Franche-Comté, Inventaire du patrimoine



Maison Pernod Fils. Chantier d'expédition, emballage, carte postale, s.d. [fin 19e ou début 20e siècle].
25, Pontarlier, 2 avenue de l'Armée de l'Est

Source :

Arc-et-Senans - La procession de la Fête-Dieu à la saline, carte postale, cliché B.N., s.d. [fin 19e ou début 20e siècle]. Collection particulière : Henri Ethalon, Les Ecorces

Lieu de conservation : Collection particulière : Henri Ethalon, Les Ecorces

N° de l'illustration : 20162500243NUC4A

Date : 2016

Reproduction soumise à autorisation du titulaire des droits d'exploitation

© Région Bourgogne-Franche-Comté, Inventaire du patrimoine



Pontarlier (Doubs). Intérieur d'une distillerie d'absinthe [atelier de conditionnement], carte postale, s.d. [début 20e siècle].
25, Pontarlier, 2 avenue de l'Armée de l'Est

Source :

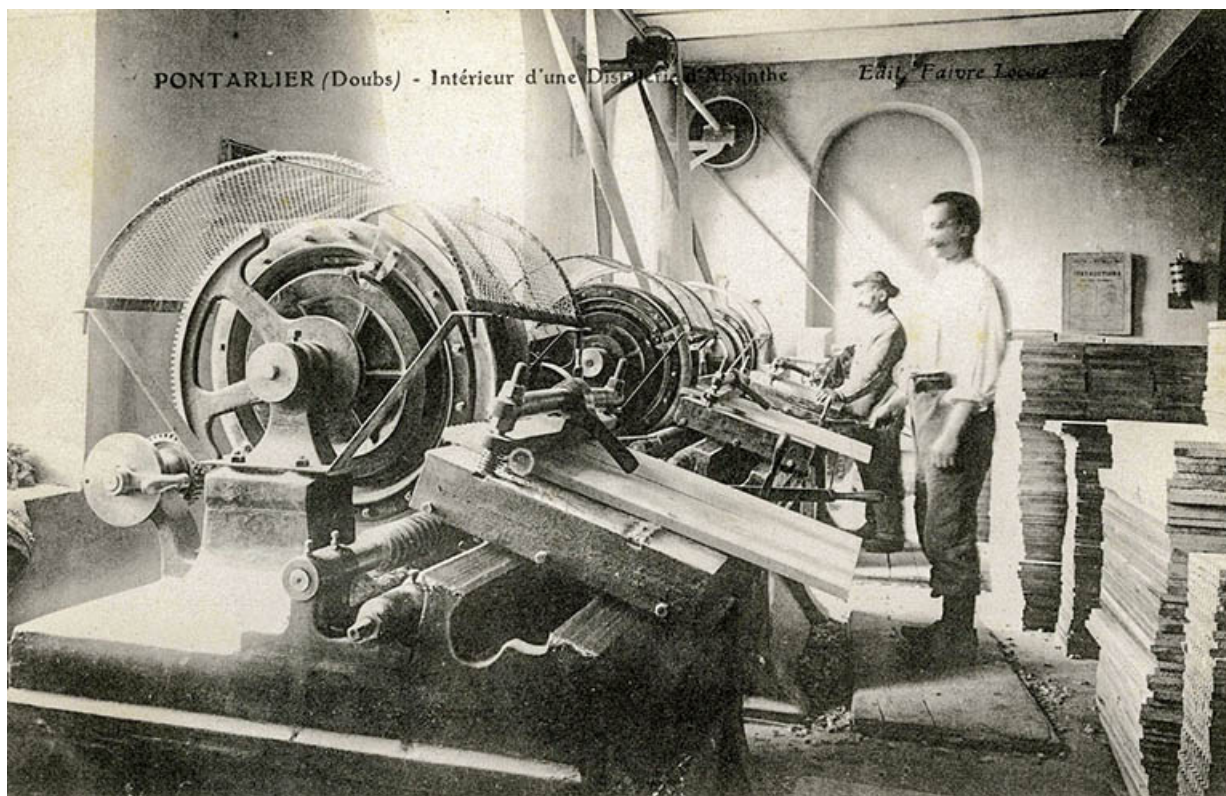
Pontarlier (Doubs). Intérieur d'une distillerie d'absinthe [atelier de conditionnement], carte postale, édit. Faivre-Locca, s.d. [début 20e siècle]. Archives communales, Pontarlier
Lieu de conservation : Archives communales, Pontarlier

N° de l'illustration : 20162500931NUCA

Date : 2016

Reproduction soumise à autorisation du titulaire des droits d'exploitation

© Région Bourgogne-Franche-Comté, Inventaire du patrimoine



Pontarlier (Doubs). Intérieur d'une distillerie d'absinthe [atelier de menuiserie], carte postale, s.d. [début 20e siècle].
25, Pontarlier, 2 avenue de l'Armée de l'Est

Source :

Pontarlier (Doubs). Intérieur d'une distillerie d'absinthe [atelier de menuiserie], carte postale, s.d. [début 20e siècle]. Archives communales, Pontarlier

Lieu de conservation : Archives communales, Pontarlier

N° de l'illustration : 20162500926NUCA

Date : 2016

Reproduction soumise à autorisation du titulaire des droits d'exploitation

© Région Bourgogne-Franche-Comté, Inventaire du patrimoine



Pontarlier (Doubs). Intérieur d'une distillerie d'absinthe [caisserie], carte postale, s.d. [début 20e siècle].

25, Pontarlier, 2 avenue de l'Armée de l'Est

Source :

Pontarlier (Doubs). Intérieur d'une distillerie d'absinthe, carte postale, édit. Faivre-Locca, s.d. [début 20e siècle].

Archives communales, Pontarlier

Lieu de conservation : Archives communales, Pontarlier

N° de l'illustration : 20162500925NUCA

Date : 2016

Reproduction soumise à autorisation du titulaire des droits d'exploitation

© Région Bourgogne-Franche-Comté, Inventaire du patrimoine



Maison Pernod Fils. Machine à clouer les caisses, carte postale, s.d. [fin 19e ou début 20e siècle].

25, Pontarlier, 2 avenue de l'Armée de l'Est

Source :

Maison Pernod Fils. Machine à clouer les caisses, carte postale, s.n., s.d. [fin 19e ou début 20e siècle]. Collection particulière : Henri Ethalon, Les Ecorces

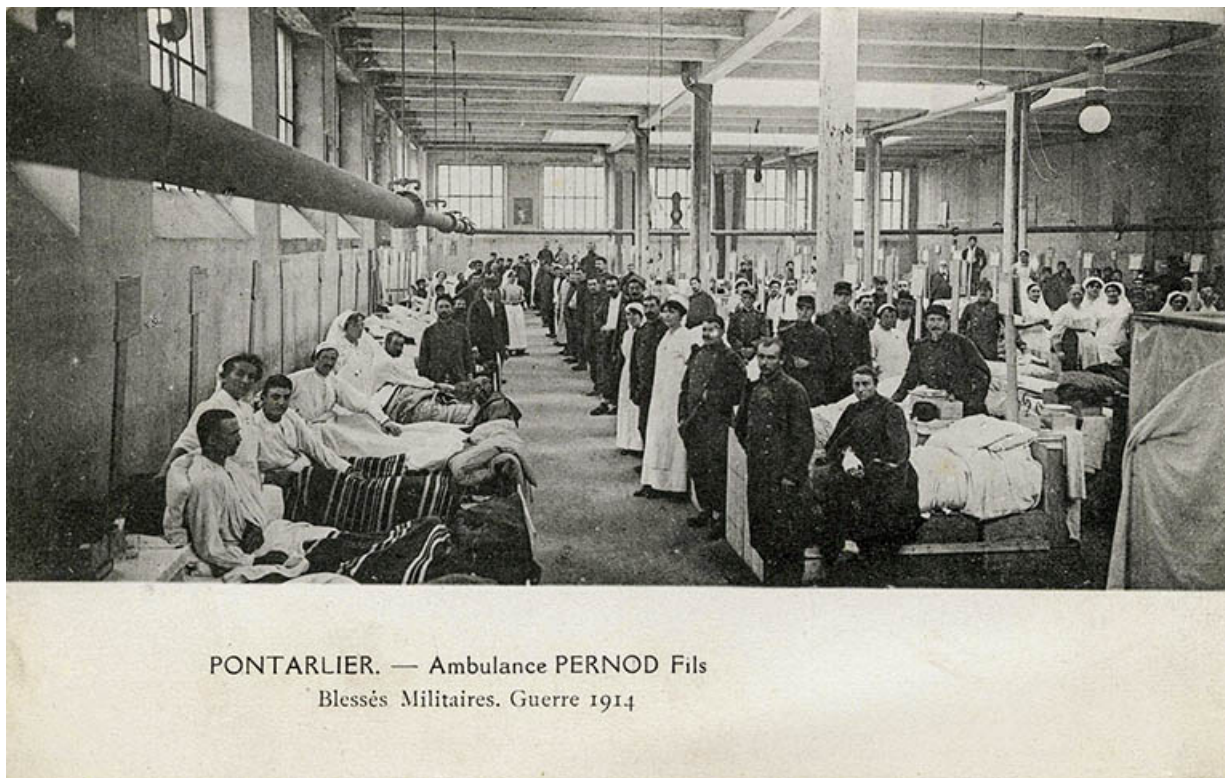
Lieu de conservation : Collection particulière : Henri Ethalon, Les Ecorces

N° de l'illustration : 20162500244NUC4A

Date : 2016

Reproduction soumise à autorisation du titulaire des droits d'exploitation

© Région Bourgogne-Franche-Comté, Inventaire du patrimoine



Pontarlier. Ambulance Pernod Fils, fotogr., s.d. [vers 1916].

25, Pontarlier, 2 avenue de l'Armée de l'Est

Source :

Pontarlier. Ambulance Pernod Fils, fotogr., s.d. [vers 1916]. Archives communales, Pontarlier

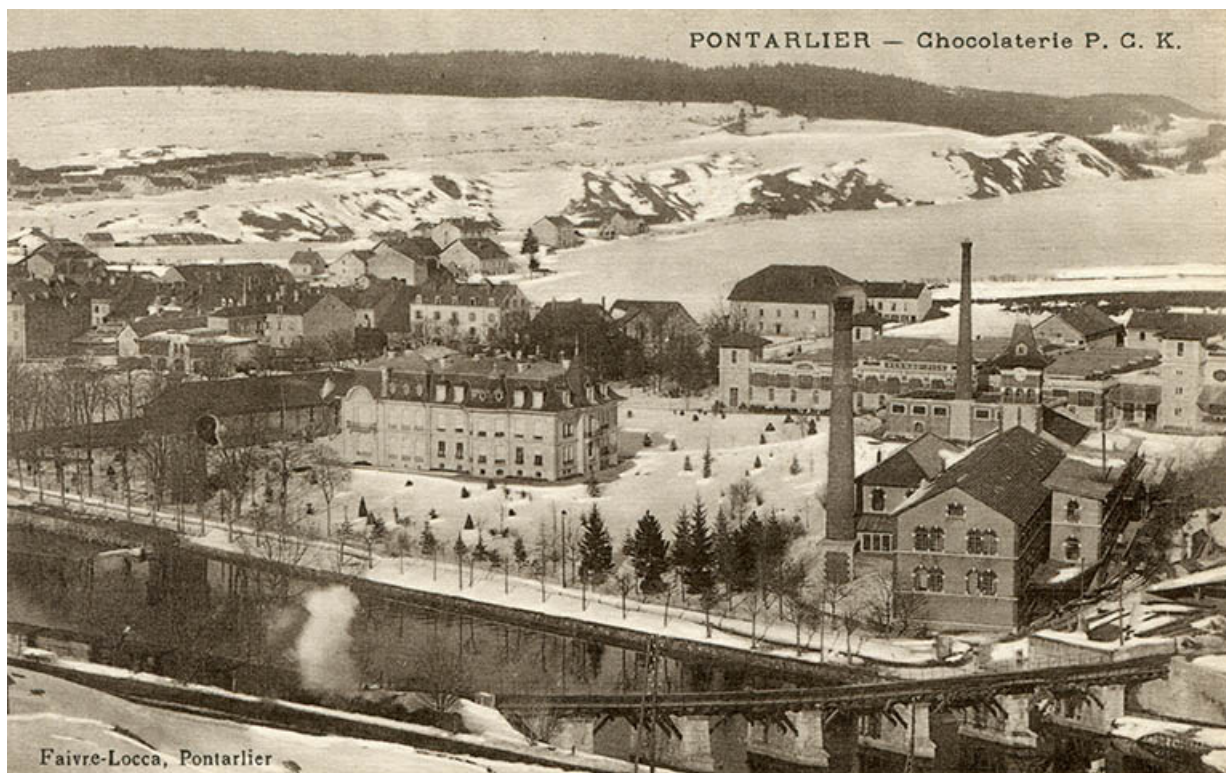
Lieu de conservation : Archives communales, Pontarlier

N° de l'illustration : 20162500924NUCA

Date : 2016

Reproduction soumise à autorisation du titulaire des droits d'exploitation

© Région Bourgogne-Franche-Comté, Inventaire du patrimoine



Pontarlier - Chocolaterie PCK, carte postale, s.d. [après 1920].

25, Pontarlier, 2 avenue de l'Armée de l'Est

Source :

Pontarlier - Chocolaterie PCK, carte postale, Faivre-Locca édit. Pontarlier, s.d. [après 1920]. Archives communales, Pontarlier.

Lieu de conservation : Archives communales, Pontarlier

N° de l'illustration : 20162501592NUC4A

Date : 2016

Reproduction soumise à autorisation du titulaire des droits d'exploitation

© Région Bourgogne-Franche-Comté, Inventaire du patrimoine



Vue plongeante sur l'usine Nestlé, fotogr., s.d. [vers 1930].

25, Pontarlier, 2 avenue de l'Armée de l'Est

Source :

Vue plongeante sur l'usine Nestlé, fotogr., coll. Maire, phot. Combier (Mâcon), s.n., s.d. [vers 1930]. Archives communales, Pontarlier.

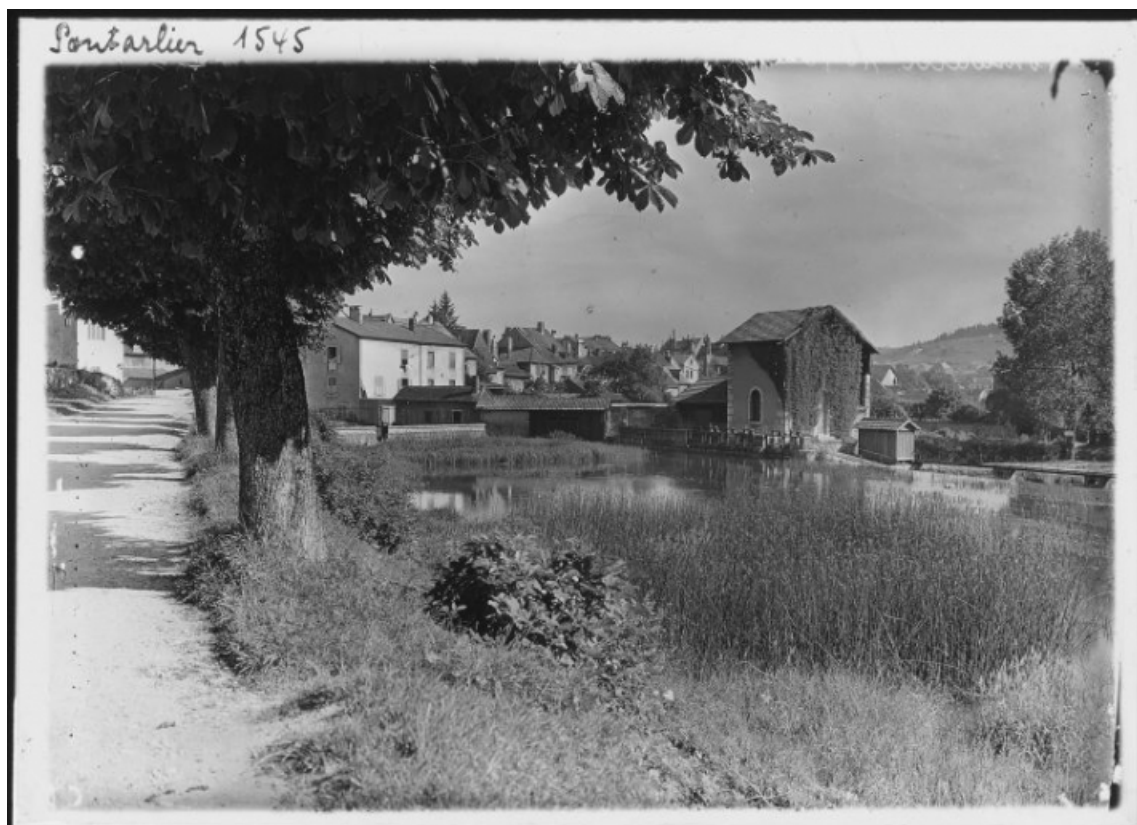
Lieu de conservation : Archives communales, Pontarlier

N° de l'illustration : 20162501593NUC4A

Date : 2016

Reproduction soumise à autorisation du titulaire des droits d'exploitation

© Région Bourgogne-Franche-Comté, Inventaire du patrimoine



Le Doubs et le local de la turbine depuis la rive gauche, fotogr., s.d. [vers 1930].

25, Pontarlier, 2 avenue de l'Armée de l'Est

Source :

Le Doubs et le local de la turbine depuis la rive gauche, photographie (plaque de verre), par Manias (?), s.d. [vers 1930].

Lieu de conservation : Région Bourgogne-Franche-Comté, Inventaire et Patrimoine, Besançon - Cote du document : Fonds Manias

N° de l'illustration : 20062501175PY

Date : 2006

Auteur : Jules Manias

Reproduction soumise à autorisation du titulaire des droits d'exploitation

© Région Bourgogne-Franche-Comté, Inventaire du patrimoine



Local de la turbine sur la rive gauche du barrage sur le Doubs, fotogr., s.d. [vers 1930].
25, Pontarlier, 2 avenue de l'Armée de l'Est

Source :

Local de la turbine sur la rive gauche du barrage sur le Doubs, photographie (plaque de verre), par Manias (?), s.d. [vers 1930]

Lieu de conservation : Région Bourgogne-Franche-Comté, Inventaire et Patrimoine, Besançon - Cote du document : Fonds Manias

N° de l'illustration : 20062501174PY

Date : 2006

Auteur : Jules Manias

Reproduction soumise à autorisation du titulaire des droits d'exploitation

© Région Bourgogne-Franche-Comté, Inventaire du patrimoine



Vue générale.

25, Pontarlier, 2 avenue de l'Armée de l'Est

N° de l'illustration : 19802500306X

Date : 1980

Auteur : Yves Sancey

Reproduction soumise à autorisation du titulaire des droits d'exploitation

© Région Bourgogne-Franche-Comté, Inventaire du patrimoine



Bâtiment de l'écluse.

25, Pontarlier, 2 avenue de l'Armée de l'Est

N° de l'illustration : 19802500153X

Date : 1980

Auteur : Yves Sancey

Reproduction soumise à autorisation du titulaire des droits d'exploitation

© Région Bourgogne-Franche-Comté, Inventaire du patrimoine