

## ATELIER D'OUTILLAGE ET MAISON DE NÉGOCIANT DE LOUIS TISSERAND PUIS GEORGES VERNIER

Bourgogne-Franche-Comté, Doubs  
Les Gras

Dossier IA25001597 réalisé en  
2016

Auteur(s) : Laurent Poupard



### Historique

Attesté sur le plan cadastral de 1816, le bâtiment date peut-être du 18e siècle. Il appartient en 1822 au voiturier Jean Ignace Vaucheret, également propriétaire du moulin du Bas, qui le cède vers 1824 à Pierre Jacquemin, marchand de bois en détail. Nouveaux changements de propriétaires vers 1877 (Ferréol Edouard Dornier, de Charopey), vers 1884 (Armand Garnache-Barthod), vers 1900 (Justin Bolle-Redat, de Gilley) puis vers 1905 avec Arsène Tisserand (1837-1912), du Nid du Fol, dit tourneur sur métaux (dont la fille Elisa épousera Louis Dornier, hôtelier mais aussi tourneur sur métaux au 5 place de la Libération). Son fils Louis Tisserand (1875-1941), marié à la soeur de Virgile Garnache-Barthod (Louise Marie), reprend l'affaire vers 1913. Louis, qui a fondé son affaire en 1898, est tout d'abord fabricant d'outils d'horlogerie puis il se lance dans leur commercialisation et devient négociant. Vers 1913, il agrandit le bâtiment (aménagement d'un étage en surcroît ?). Par ailleurs, l'étage de soubassement (côté façade postérieure) semble accueillir l'atelier de la veuve d'Emile Py, qui produisait des mandrins aux Saules (sur le site aval de l'ancienne chaudronnerie Bobillier, actuellement scierie Garnache) et dont le fils Henri Py s'installera au Grand Mont. Le gendre de Louis, Georges Vernier (1905-1988), dont le frère Léon Vernier est fabricant d'outils au Grand Mont, lui succède en 1946 et travaille avec sa femme et ses deux filles (un autre gendre, Démoly-Tisserand, fera également du négoce place de la Libération). Il transforme considérablement la maison : modification du rez-de-chaussée de 1950 à 1952, puis des niveaux supérieurs en 1955 (rehaussement de l'étage en surcroît - éclairé par des fenêtres multiples à l'est - pour former un étage carré - éclairé par des fenêtres d'atelier -, retournement à 90° du toit, création d'un bow-window au sud) ; le garage, lui, date de 1943 environ. Ce sont ensuite ses deux gendres qui prennent sa suite : Guy Petitjean (né en 1931), marié à Odette, et Guy Balanche, marié à Geneviève. Le premier prend sa retraite en 1991, remplacé par son fils Christophe, le second un ou deux ans plus tard. La maison Georges Vernier poursuit actuellement ses activités avec Christophe Petitjean.

**Période(s) principale(s) :** 18e siècle (?)

**Période(s) secondaire(s) :** 3e quart 20e siècle

**Auteur(s) de l'oeuvre :**

maître d'oeuvre inconnu (maître d'oeuvre inconnu)

### Description

La maison a des murs de moellons calcaires enduits. Elle comporte un étage de soubassement et un rez-de-chaussée surélevé (desservi par des escaliers extérieurs droits), un étage carré et un étage en surcroît (accessibles par un escalier dans-oeuvre tournant à retour en béton). Le rez-de-chaussée et l'étage carré sont éclairés par des fenêtres d'atelier sur la façade postérieure ; des fenêtres multiples sont visibles à l'étage en surcroît dans le pignon sud. Le toit est à longs pans, pignons couverts et tuiles mécaniques. Le garage allie murs en béton et toiture terrasse dans le même matériau.

### Éléments descriptifs

**Murs :** calcaire, moellon, enduit

**Toit :** tuile mécanique

**Etages** : étage de soubassement, rez-de-chaussée surélevé, 1 étage carré, étage en surcroît

**Élévation** : élévation à travées

**Type(s) de couverture** : toit à longs pans pignon couvert

**Escaliers** : escalier dans-oeuvre, escalier tournant à retours avec jour, en maçonnerie; escalier de distribution extérieur, escalier droit, en maçonnerie

**Typologie** : baie multiple, baie d'atelier

**Energie utilisée** : énergie électrique achetée

## Sources documentaires

### Documents d'archives

- **Archives départementales du Doubs : 3 P 298 Cadastre de la commune des Gras, 1814-1967.**

Archives départementales du Doubs : 3 P 298 Cadastre de la commune des Gras, 1814-1967. - 3 P 298 : Atlas parcellaire (11 feuilles), dessin (plume, lavis), par les géomètres du cadastre Vergne et Garcin, 1816. - 3 P 298/1 : Registre des états de sections (1816-1818). - 3 P 298/2, 5 : Matrice cadastrale des propriétés bâties et non bâties, 1822-1875. - 3 P 298/3-4 : Matrice cadastrale des propriétés bâties et non bâties, 1876-1914. - 3 P 298/6 : Matrice cadastrale des propriétés bâties, 1882-1910. - 3 P 298/7 : Matrice cadastrale des propriétés non bâties, 1914-1967. - 3 P 298/8 : Matrice cadastrale des propriétés bâties, 1911-1967.

Lieu de conservation : Archives départementales du Doubs, Besançon- Cote du document : 3 P 298

- **L.T. Album n° 15. Manufacture d'outillage de précision [catalogue de la maison Louis Tisserand], 2e quart 20e siècle.**

L.T. Album n° 15. Manufacture d'outillage de précision [...] Maison Louis Tisserand fondée en 1898. Les Gras (France) (Doubs) [catalogue]. - S.l. [Les Gras] : s.n. [L. Tisserand], s.d. [2e quart 20e siècle]. 35 p. : tout en ill. ; 24,5 x 32 cm.

Lieu de conservation : Musée de l'Horlogerie, Morteau

### Documents figurés

- **Le Doubs pittoresque. 108 - Les Gras - Le calvaire et l'entrée du village, 1er quart 20e siècle [avant 1916].**

Le Doubs pittoresque. 108 - Les Gras - Le calvaire et l'entrée du village, carte postale, s.n., [1er quart 20e siècle, avant 1916]. Porte les dates 30 (manuscrite) et 31 (tampon) août 1916 au verso.

Lieu de conservation : Collection particulière : Elisabeth Bonnet, Les Gras

- **Paysages du Haut-Doubs - Les Gras [vue d'ensemble du village depuis l'est], 2e quart 20e siècle.**

Paysages du Haut-Doubs - Les Gras [vue d'ensemble du village depuis l'est], photographie, par Stainacre (à Pontarlier), s.d. [2e quart 20e siècle].

Lieu de conservation : Collection particulière : Elisabeth Bonnet, Les Gras

- **[Le bas du village des Gras, vu depuis l'est], 23 octobre 1950.**

[Le bas du village des Gras, vu depuis l'est], photographie, s.n., 23 octobre 1950 (date portée au crayon au verso).

Lieu de conservation : Collection particulière : Elisabeth Bonnet, Les Gras

### Documents multimédias

- **Guichard, Jean-Marie. Recherches généalogiques.**

Guichard, Jean-Marie. Recherches généalogiques. Accessibles en ligne sur le site de Geneanet : <http://gw.geneanet.org/>

### Bibliographie

- **Benoît, Maurice ; Gauthier, Jean [et al.]. La vie économique de Franche-Comté et du Territoire de Belfort, 1958.**

Benoît, Maurice ; Gauthier, Jean [et al.]. La vie économique de Franche-Comté et du Territoire de Belfort. - Besançon : Impr. de l'Est, 1958.

- **Vuillet, Bernard. Le val de Morteau et les Brenets en 1900, 1978.**

Vuillet, Bernard. Le val de Morteau et les Brenets en 1900, d'après la collection de cartes postales de Georges Caille. - Les Gras : B. Vuillet, Villers-le-Lac : G. Caille, 1978. 294 p. : cartes postales ; 31 cm.

### Témoignages oraux

- **Aux environs de Morteau. - Le village des Gras, 4e quart 19e siècle.**

Aux environs de Morteau. - Le village des Gras, carte postale, s.n., [4e quart 19e siècle], Ch. Pierre éd. à Morteau. Porte la date 1901 (tampon) au verso.

Lieu de conservation : Collection particulière : Elisabeth Bonnet, Les Gras

- **Jacquet, Ginette (témoignage oral)**

Jacquet, Ginette. Fille d'Henri Py. Grand'Combe-Châteleu.

- **Petitjean, Guy (témoignage oral)**

Petitjean, Guy. Ancien propriétaire de la maison Georges Vernier, commerce de fournitures et outils d'horlogerie. Les Gras.

- **Tisserand, Roger (témoignage oral)**

Tisserand, Roger. Fils d'Arsène Tisserand, ancien agriculteur. Les Gras.

## **Informations complémentaires**

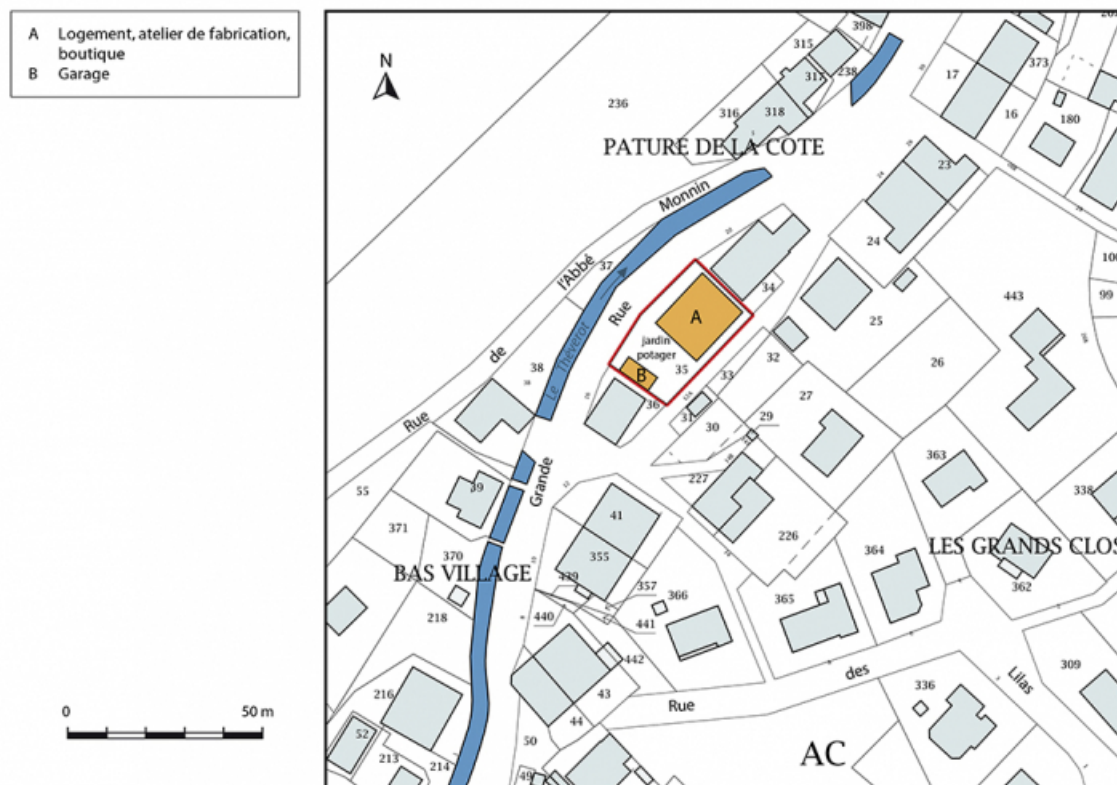
**Thématiques** : patrimoine industriel du Doubs

**Aire d'étude et canton** : Pays horloger (le)

**Dénomination** : maison, atelier

**Parties constituant non étudiées** : atelier de fabrication, boutique, logement, garage, jardin potager

© Région Bourgogne-Franche-Comté, Inventaire du patrimoine



**Plan-masse et de situation. Extrait du plan cadastral, 2017, section AC, 1/1 000.**  
 25, Les Gras, 18 Grande Rue

N° de l'illustration : 20172501253NUDA

Date : 2017

Auteur : Mathias Papigny

Reproduction soumise à autorisation du titulaire des droits d'exploitation

© Région Bourgogne-Franche-Comté, Inventaire du patrimoine



**Cadastral map of the commune of Les Gras. Atlas parcellaire, 1816, section E [detail: the Grande Rue], 1/1 250.**

25, Les Gras, 24-26 Grande Rue

**Source :**

**3 P 298 Cadastre de la commune des Gras, 1814-1967**

- **3 P 298 : Atlas parcellaire (11 feuilles), dessin (plume, lavis), par les géomètres du cadastre Vergne et Garcin, 1816**

- **3 P 298/1 : Registre des états de sections (1816-1818)**

- **3 P 298/2, 5 : Matrice cadastrale des propriétés bâties et non bâties, 1822-1875**

- **3 P 298/3-4 : Matrice cadastrale des propriétés bâties et non bâties, 1876-1914**

- **3 P 298/6 : Matrice cadastrale des propriétés bâties, 1882-1910**

- **3 P 298/7 : Matrice cadastrale des propriétés non bâties, 1914-1967**

- **3 P 298/8 : Matrice cadastrale des propriétés bâties, 1911-1967**

Lieu de conservation : Archives départementales du Doubs, Besançon - Cote du document : 3 P 298

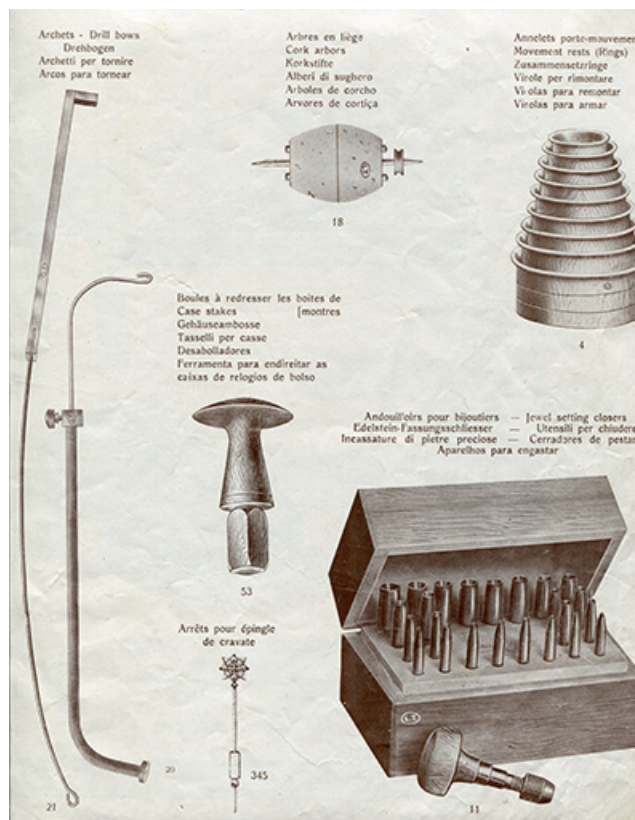
N° de l'illustration : 20182500130NUC4A

Date : 2018

Auteur : Jérôme Mongreville

Reproduction soumise à autorisation du titulaire des droits d'exploitation

© Région Bourgogne-Franche-Comté, Inventaire du patrimoine



Page d'un catalogue de la maison Louis Tisserand, 2e quart 20e siècle.  
 25, Les Gras, 18 Grande Rue

Source :

**L.T. Album n° 15. Manufacture d'outillage de précision [...] Maison Louis Tisserand fondée en 1898. Les Gras (France) (Doubs) [catalogue]. - S.l. [Les Gras] : s.n. [L. Tisserand], s.d. [2e quart 20e siècle]. 35 p. : tout en ill. ; 24,5 x 32 cm.**

Lieu de conservation : Musée de l'Horlogerie, Morteau

N° de l'illustration : 20182500825NUC4A

Date : 2018

Reproduction soumise à autorisation du titulaire des droits d'exploitation

© Région Bourgogne-Franche-Comté, Inventaire du patrimoine





**Aux environs de Morteau. - Le village des Gras, 4e quart 19e siècle. L'étage en surcroît de la maison, à droite, n'est pas encore muni de sa rangée de fenêtres multiples.**

25, Les Gras, 10-12 Grande Rue

**Source :**

**Aux environs de Morteau. - Le village des Gras, carte postale, s.n., [4e quart 19e siècle], Ch. Pierre éd. à Morteau. Porte la date 1901 (tampon) au verso.**

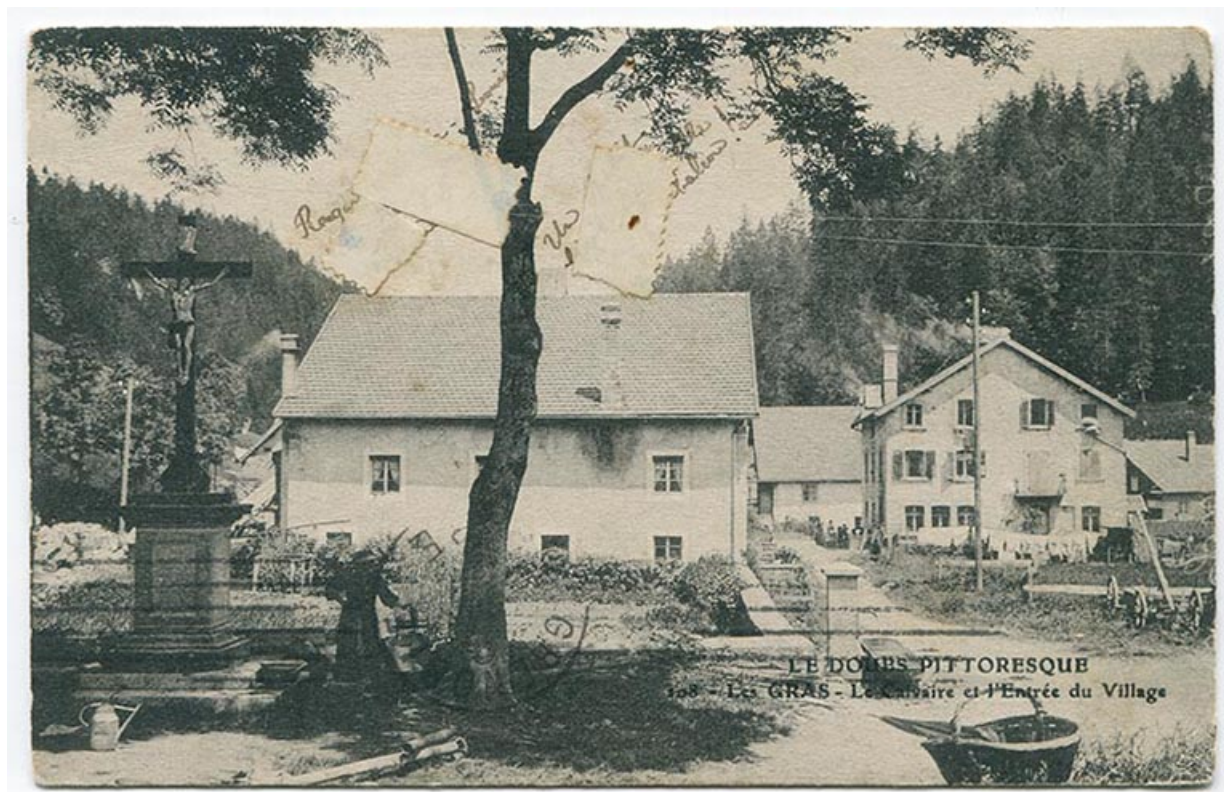
Lieu de conservation : Collection particulière : Elisabeth Bonnet, Les Gras

N° de l'illustration : 20172500299NUC4A

Date : 2017

Reproduction soumise à autorisation du titulaire des droits d'exploitation

© Région Bourgogne-Franche-Comté, Inventaire du patrimoine



**Le Doubs pittoresque. 108 - Les Gras - Le calvaire et l'entrée du village, 1er quart 20e siècle [avant 1916]. Façade latérale droite de la maison avant transformation.**

25, Les Gras, 20-22 Grande Rue

**Source :**

**Le Doubs pittoresque. 108 - Les Gras - Le calvaire et l'entrée du village, carte postale, s.n., [1er quart 20e siècle, avant 1916]. Porte les dates 30 (manuscrite) et 31 (tampon) août 1916 au verso.**

Lieu de conservation : Collection particulière : Elisabeth Bonnet, Les Gras

N° de l'illustration : 20172500293NUC4A

Date : 2017

Reproduction soumise à autorisation du titulaire des droits d'exploitation

© Région Bourgogne-Franche-Comté, Inventaire du patrimoine





**Paysages du Haut-Doubs - Les Gras [vue d'ensemble du village depuis l'est], 2e quart 20e siècle. La maison est visible à gauche.**  
25, Les Gras, 16 Grande Rue

**Source :**

**Paysages du Haut-Doubs - Les Gras [vue d'ensemble du village depuis l'est], photographie, par Stainacre (à Pontarlier), s.d. [2e quart 20e siècle]**

Lieu de conservation : Collection particulière : Elisabeth Bonnet, Les Gras

N° de l'illustration : 20172500297NUC4A

Date : 2017

Auteur : Stainacre

Reproduction soumise à autorisation du titulaire des droits d'exploitation

© Région Bourgogne-Franche-Comté, Inventaire du patrimoine



**[Le bas du village des Gras, vu depuis l'est], 23 octobre 1950. La maison est au premier plan à gauche.**  
25, Les Gras, 5 Grande Rue

**Source :**

**[Le bas du village des Gras, vu depuis l'est], photographie, s.n., 23 octobre 1950 (date portée au crayon au verso).**  
Lieu de conservation : Collection particulière : Elisabeth Bonnet, Les Gras

N° de l'illustration : 20172500294NUC4A

Date : 2017

Reproduction soumise à autorisation du titulaire des droits d'exploitation

© Région Bourgogne-Franche-Comté, Inventaire du patrimoine



**Façade antérieure, de trois quarts droite.**

25, Les Gras, 18 Grande Rue

N° de l'illustration : 20172500402NUC4A

Date : 2017

Auteur : Sonia Dourlot

Reproduction soumise à autorisation du titulaire des droits d'exploitation

© Région Bourgogne-Franche-Comté, Inventaire du patrimoine





**Façade postérieure, de trois quarts gauche.**  
25, Les Gras, 18 Grande Rue

N° de l'illustration : 20172500403NUC4A

Date : 2017

Auteur : Sonia Dourlot

Reproduction soumise à autorisation du titulaire des droits d'exploitation

© Région Bourgogne-Franche-Comté, Inventaire du patrimoine





**Façade latérale droite, de trois quarts droite.**

25, Les Gras, 18 Grande Rue

N° de l'illustration : 20172500404NUC4A

Date : 2017

Auteur : Sonia Dourlot

Reproduction soumise à autorisation du titulaire des droits d'exploitation

© Région Bourgogne-Franche-Comté, Inventaire du patrimoine



**Plaque de la société Georges Vernier.**

25, Les Gras, 18 Grande Rue

N° de l'illustration : 20172500405NUC4A

Date : 2017

Auteur : Sonia Dourlot

Reproduction soumise à autorisation du titulaire des droits d'exploitation

© Région Bourgogne-Franche-Comté, Inventaire du patrimoine