

MOULIN MAUGAIN, PUIS TAILLANDERIE

Bourgogne-Franche-Comté, Doubs
Mouthier-Haute-Pierre
6 à 10 chemin des Moulins

Dossier IA25001510 réalisé en 2015 revu en
2016

Auteur(s) : Raphaël Favereaux



Historique

Un établissement hydraulique figure sur la carte de Cassini en 1760. En 1815, il appartient à Nicolas Bole, et comprend le moulin abritant quatre paires de meules et un logement, et un atelier au sud du bief, qui abrite une ribe, une scierie et une huilerie. L'établissement passe successivement entre les mains de Besson, avocat à Pontarlier, Xavier Girardet, Ferdinand Renaud, Louise Chambard et Jean-Baptiste Pochard, avant d'échoir vers 1861 à François Désiré Maugain. Composé d'un moulin à cinq paires de meules, d'une scierie, d'un battoir, d'une huilerie et d'une ribe mis en jeu par sept roues à palettes planes, l'établissement est réglementé par arrêté préfectoral le 14 avril 1864. Une maison est construite au nord du site en 1874. Des turbines sont mentionnées en 1881. En 1893, le moulin est équipé de cinq paires de meules et moule une moyenne annuelle de 10 000 hl de blé. Jules Désiré en devient propriétaire vers 1903. En 1917, le moulin est tenu par la veuve de Jules Maugain.

Il est détruit par un incendie en 1918. En 1924, la veuve d'Arthur Nicod, taillandier établi à La Ferrière-sous-Jougne, secondée par ses fils, transfère l'activité dans les bâtiments vraisemblablement reconstruits par l'architecte Paul Robbe. Spécialisée dans la fabrication de faux, la taillanderie comprend un atelier de fabrication (martinets et fours), un atelier de finissage, un atelier général (scies, meules) et un magasin (triage). L'affaire est reprise en 1928 ou 1929 par Georges Auguste Petithuguenin, acquéreur de l'usine avec Emile Feuvrier. L'usine est équipée de trois turbines développant près de 130 chevaux, et emploie une vingtaine d'ouvriers. Georges Petithuguenin reste seul propriétaire vers 1933. La taillanderie cesse son activité vers 1950. Le site est racheté pendant la Seconde Guerre mondiale par la Société des Usines de Vuillafans, qui le revend à EDF vers 1953. Les trois turbines de type Francis sont déposées peu après. Les bâtiments sont vendus vers 1974 à un particulier, et convertis en habitation. L'atelier qui abritait les martinets et les fours a disparu.

Période(s) principale(s) : 1er quart 19e siècle / 4e quart 19e siècle

Période(s) secondaire(s) : 3e quart 19e siècle

Dates : 1874 (daté par source)

Auteur(s) de l'oeuvre :

Paul Robbe (architecte, attribution par source)

Description

Les deux bâtiments ont été fortement remaniés. Ils sont construits en moellon de calcaire, pourvus d'un étage carré et couverts d'un toit à demi-croupes et tuile mécanique.

Éléments descriptifs

Murs : calcaire, moellon, enduit

Toit : tuile mécanique

Étages : 1 étage carré, étage de comble

Type(s) de couverture : toit à longs pans demi-croupe

État de conservation :

remanié

Sources documentaires

Documents d'archives

- **3 P 416/2 Etats de sections (A-D) (1815)**
Archives départementales du Doubs, Besançon, 3 P 416/2 Etats de sections (A-D) (1815)
Lieu de conservation : Archives départementales du Doubs, Besançon- Cote du document : 3 P 416/2
- **3 P 416/4-6 Matrice des propriétés foncières bâties et non bâties (19e siècle)**
Archives départementales du Doubs, Besançon, 3 P 416/4-6 Matrices des propriétés foncières bâties et non bâties (19e siècle)
Lieu de conservation : Archives départementales du Doubs, Besançon- Cote du document : 3 P 416/4-6
- **3 P 416/7 Matrice des propriétés bâties (1882-1910)**
Archives départementales du Doubs, Besançon, 3 P 416/7 Matrice des propriétés bâties (1882-1910)
Lieu de conservation : Archives départementales du Doubs, Besançon- Cote du document : 3 P 416/7
- **3 P 416/11 Matrice des propriétés bâties (1911-1970)**
Archives départementales du Doubs, Besançon, 3 P 416/11 Matrice des propriétés bâties (1911-1970)
Lieu de conservation : Archives départementales du Doubs, Besançon- Cote du document : 3 P 416/11
- **M 1649 Etablissements classés**
Archives départementales du Doubs, Besançon, M 1649 Etablissements classés
Lieu de conservation : Archives départementales du Doubs, Besançon- Cote du document : M 1649
- **M 2310 Minotiers. Enquête sur leurs capacités de livraison de farine (1914-1918)**
Archives départementales du Doubs, Besançon : M 2310. Enquête sur leurs capacités de livraison de farine (1914-1918)
Lieu de conservation : Archives départementales du Doubs, Besançon- Cote du document : M 2310
- **7 S 74 Cours d'eau et usines. Dossier communal (1819-1899)**
Archives départementales du Doubs, Besançon, 7 S 74 Cours d'eau et usines. Dossier communal (1819-1899)
Lieu de conservation : Archives départementales du Doubs, Besançon- Cote du document : 7 S 74
- **Sp 714 Service hydraulique. Renseignements sur la meunerie (1892-1903)**
Archives départementales du Doubs, Besançon : Sp 714 Service hydraulique. Renseignements sur la meunerie (1892-1903)
Lieu de conservation : Archives départementales du Doubs, Besançon- Cote du document : Sp 714
- **Sp 1262 Usines et prises d'eau. Rivière de la Loue (1822-1904)**
Archives départementales du Doubs, Besançon, Sp 1262 Usines et prises d'eau. Rivière de la Loue (1822-1904)
Lieu de conservation : Archives départementales du Doubs, Besançon- Cote du document : Sp 1262
- **Sp 1386 Service hydraulique. Usines (1863-1917)**
Archives départementales du Doubs, Besançon, Sp 1386 Service hydraulique. Usines (1863-1917)
Lieu de conservation : Archives départementales du Doubs, Besançon- Cote du document : Sp 1386

Bibliographie

- **Jadis... Quand les moulins tournaient sur la Loue, 2005**
Jadis... Quand les moulins tournaient sur la Loue. Journées du Patrimoine 2005, non pag., 2005, imp. Simon.
- **Chapuis Robert. Une aventure territoriale. La haute vallée de la Loue [...], 2006**
Chapuis Robert. Une aventure territoriale. La haute vallée de la Loue. De la vigne, à l'usine et au patrimoine. - Besançon : Presses Universitaires de Franche-Comté, 2006, 194 p.
- **Pitavy Jean-Jacques. Vie et traditions des villages de la haute Loue. Mouthier-Haute-Pierre [...], 2005.**
Pitavy Jean-Jacques. Vie et traditions des villages de la haute Loue. Mouthier-Haute-Pierre [...]. - Echevannes : J.-J. Pitavy, 2005, 91 p.

Témoignages oraux

- **Louys Michel, propriétaire, 2015.**
Louys Michel, propriétaire, 2015.

Informations complémentaires

Thématiques : patrimoine industriel du Doubs

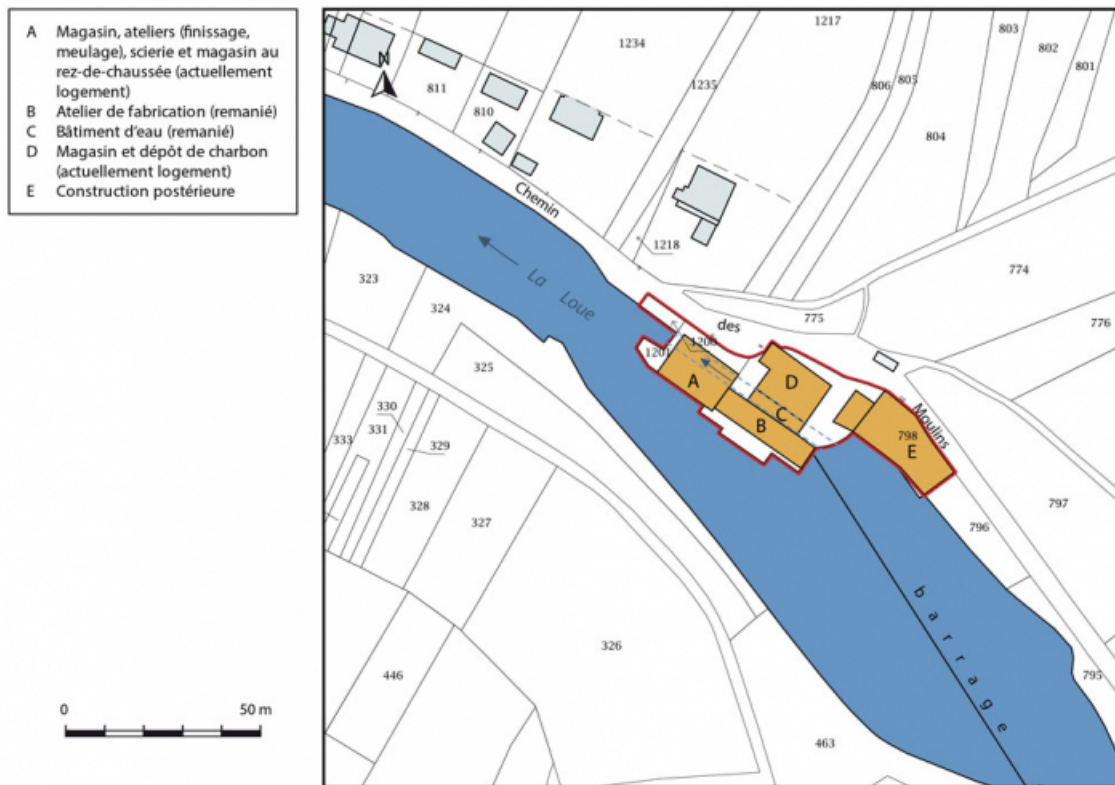
Aire d'étude et canton : Vallées, plateaux et montagnes du Doubs

Hydrographie : la Loue

Dénomination : moulin à farine, usine de taillanderie

Parties constituantes non étudiées : logement, atelier de fabrication

© Région Bourgogne-Franche-Comté, Inventaire du patrimoine



Plan-masse et de situation. Extrait du plan cadastral, 2016, section B.
25, Mouthier-Haute-Pierre, 6 à 10 chemin des Moulins

N° de l'illustration : 20162501760NUDA

Date : 2016

Auteur : Mathias Papigny

Reproduction soumise à autorisation du titulaire des droits d'exploitation

© Région Bourgogne-Franche-Comté, Inventaire du patrimoine



Vallée de la Loue - Mouthier- Vieux moulin, carte postale, s.d. [fin 19e ou début 20e siècle].

25, Mouthier-Haute-Pierre, 6 à 10 chemin des Moulins

Source :

Archives départementales du Doubs, Besançon, 6Fi5415/F2. Vallée de la Loue - Mouthier- Vieux moulin, carte postale, s.d. [fin 19e ou début 20e siècle].

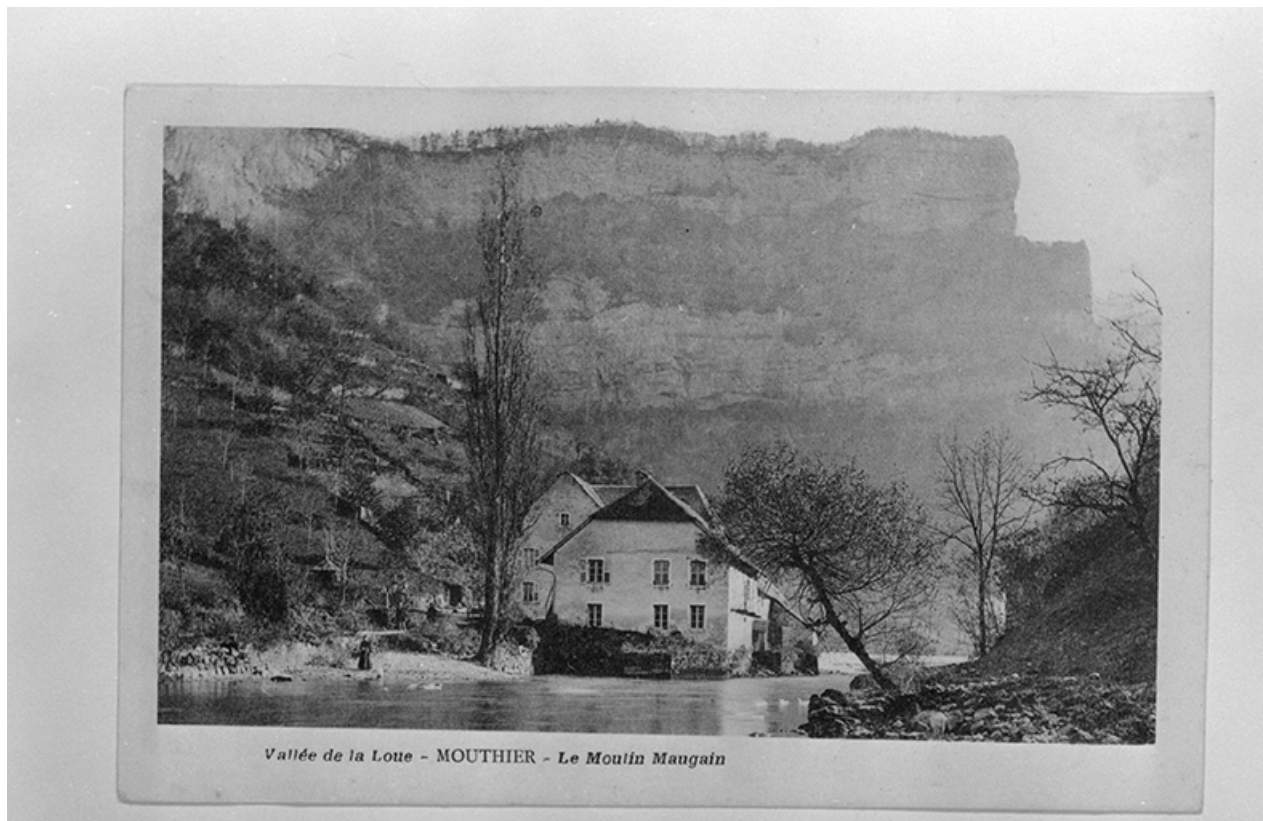
Lieu de conservation : Archives départementales du Doubs, Besançon - Cote du document : 6Fi25415/F2

N° de l'illustration : 20182500297NUC2A

Date : 2018

Reproduction soumise à autorisation du titulaire des droits d'exploitation

© Région Bourgogne-Franche-Comté, Inventaire du patrimoine



Vallée de la Loue. - MOUTHIER. - Le Moulin Maugain

25, Mouthier-Haute-Pierre, 6 à 10 chemin des Moulins

Source :

Carte postale, s.d. [limite 19e siècle 20e siècle] Lieu de conservation : Collection particulière

Lieu de conservation : Collection particulière

N° de l'illustration : 19812500302V

Date : 1981

Auteur : Dominique Dominguez

Reproduction soumise à autorisation du titulaire des droits d'exploitation

© Région Bourgogne-Franche-Comté, Inventaire du patrimoine



[Vue plongeante depuis l'est], s.d. [vers 1930].

25, Mouthier-Haute-Pierre, 6 à 10 chemin des Moulins

Source :

[Vue d'ensemble depuis l'est]. / Manias Jules (? , photographe). Photographie, s.d. [vers 1930], plaque de verre 13 x 18 cm.

Lieu de conservation : Région Bourgogne-Franche-Comté, Inventaire et Patrimoine, Besançon - Cote du document : Fonds Manias

N° de l'illustration : 20062501162PY

Date : 2006

Auteur : Jules Manias

Reproduction soumise à autorisation du titulaire des droits d'exploitation

© Région Franche-Comté, Inventaire du patrimoine, ADAGP, 2006



[Vue d'ensemble depuis l'aval], s.d. [vers 1930].

25, Mouthier-Haute-Pierre, 6 à 10 chemin des Moulins

Source :

[Vue d'ensemble depuis l'est]. / Manias Jules (? , photographe). Photographie, s.d. [vers 1930], plaque de verre 13 x 18 cm.

Lieu de conservation : Région Bourgogne-Franche-Comté, Inventaire et Patrimoine, Besançon - Cote du document : Fonds Manias

N° de l'illustration : 20062501167P

Date : 2006

Auteur : Jules Manias

Reproduction soumise à autorisation du titulaire des droits d'exploitation

© Région Franche-Comté, Inventaire du patrimoine, ADAGP, 2006



Vue d'ensemble depuis le barrage, en amont.

N° de l'illustration : 20152501515NUC4A

Date : 2015

Auteur : Jérôme Mongreville

Reproduction soumise à autorisation du titulaire des droits d'exploitation

© Région Bourgogne-Franche-Comté, Inventaire du patrimoine



Vue d'ensemble depuis l'ouest.

25, Mouthier-Haute-Pierre, 6 à 10 chemin des Moulins

N° de l'illustration : 20152501520NUC4A

Date : 2015

Auteur : Jérôme Mongreville

Reproduction soumise à autorisation du titulaire des droits d'exploitation

© Région Bourgogne-Franche-Comté, Inventaire du patrimoine



Vue rapprochée depuis l'ouest..

25, Mouthier-Haute-Pierre, 6 à 10 chemin des Moulins

N° de l'illustration : 19802501125X

Date : 1980

Auteur : Yves Sancey

Reproduction soumise à autorisation du titulaire des droits d'exploitation

© Région Bourgogne-Franche-Comté, Inventaire du patrimoine



Vue rapprochée depuis l'ouest en 2015.

25, Mouthier-Haute-Pierre, 6 à 10 chemin des Moulins

N° de l'illustration : 20152501521NUC4A

Date : 2015

Auteur : Jérôme Mongreville

Reproduction soumise à autorisation du titulaire des droits d'exploitation

© Région Bourgogne-Franche-Comté, Inventaire du patrimoine



Vue depuis le nord.

25, Mouthier-Haute-Pierre, 6 à 10 chemin des Moulins

N° de l'illustration : 20152501516NUC4A

Date : 2015

Auteur : Jérôme Mongreville

Reproduction soumise à autorisation du titulaire des droits d'exploitation

© Région Bourgogne-Franche-Comté, Inventaire du patrimoine



Atelier vu de trois quarts gauche.

25, Mouthier-Haute-Pierre, 6 à 10 chemin des Moulins

N° de l'illustration : 20152501517NUC4A

Date : 2015

Auteur : Jérôme Mongreville

Reproduction soumise à autorisation du titulaire des droits d'exploitation

© Région Bourgogne-Franche-Comté, Inventaire du patrimoine



Atelier de fabrication vu de trois quarts arrière.

25, Mouthier-Haute-Pierre, 6 à 10 chemin des Moulins

N° de l'illustration : 20152501519NUC4A

Date : 2015

Auteur : Jérôme Mongreville

Reproduction soumise à autorisation du titulaire des droits d'exploitation

© Région Bourgogne-Franche-Comté, Inventaire du patrimoine



Atelier ouest (magasin et atelier de finissage)

25, Mouthier-Haute-Pierre, 6 à 10 chemin des Moulins

N° de l'illustration : 20152501518NUC4A

Date : 2015

Auteur : Jérôme Mongreville

Reproduction soumise à autorisation du titulaire des droits d'exploitation

© Région Bourgogne-Franche-Comté, Inventaire du patrimoine