

FROMAGERIE D'EVILLERS

Bourgogne-Franche-Comté, Doubs
Évillers

Dossier IA25001472 réalisé en 2015 revu en
2016

Auteur(s) : Raphaël Favereaux



Historique

La commune compte deux fromageries en 1824, lesquelles fabriquent annuellement 9000 kg de fromage et 1000 kg de beurre. En 1841, il existe trois sociétés de fromagerie, dont deux établies dans la maison commune et une dans le quartier de Leuju. Le conseil municipal décide de construire une « maison commune pour la fabrication des fromages pour la société du quartier de Leuju », dont les plans sont dressés par l'architecte Déveille. Les trois fromageries attestées en 1856 travaillent 37 500 litres de lait. Elles ne sont plus que deux en 1873, et fabriquent annuellement 42 tonnes dit de gruyère avec 263 vaches (400 en 1891).

En novembre 1900, le conseil municipal décide de construire un chalet modèle afin de fusionner les deux chalets existants. L'architecte Parrod dresse en 1901 un devis descriptif d'un montant de 38 850 francs. La fromagerie comprend un sous-sol (deux caves chaudes et une cave froide pour l'affinage, et une cave à saler et une fosse à petit lait), et un rez-de-chaussée abritant une pièce de réception du lait (vestibule), une salle de fabrication, une chambre à lait, une beurrerie, et une chambre de dépôt, pouvant servir de salle de pesage des fromages, jouxtant une chambre à petit lait. Un monte-charge relie le sous-sol et le rez-de-chaussée. L'étage, qui sera aménagé ultérieurement, comprendra un logement pour le fromager, une salle pour le conseil municipal et une salle de réunion, et le cabinet du maire. Les travaux sont adjugés le 12 décembre 1901 à Louis Pernet, de Pontarlier, à charge pour lui d'achever les travaux avant le 15 octobre 1902. Un devis supplémentaire, daté de 1904, prévoit l'aménagement des pièces à l'étage.

Période(s) principale(s) : 1er quart 20e siècle

Dates : 1902 (porte la date) /

Auteur(s) de l'oeuvre :

Parrod E. (architecte, attribution par source)

Description

Construite en moellon de calcaire enduit, la fromagerie comprend un rez-de-chaussée (caves d'affinage), un rez-de-chaussée (salle de fabrication, chambre à lait) et un étage carré (logement). Il est couvert d'un toit à croupes en tuile mécanique. Le linteau de la porte principale est gravé de la date 1902, et est surmonté d'une plaque en marbre blanc frappée de l'inscription CHALET MODELE.

Éléments descriptifs

Murs : calcaire, moellon, enduit

Toit : tuile mécanique

Étages : 1 étage carré

Type(s) de couverture : toit à longs pans croupe

Sources documentaires

Documents d'archives

- **EAC 1324 M3 Administration communale. Fromagerie (1842-1904)**
Archives départementales du Doubs, Besançon, EAC 1324 M3 Administration communale. Fromagerie (1842-1904)
Lieu de conservation : Archives départementales du Doubs, Besançon- Cote du document : EAC 1324 M3
- **M 2245 Agriculture. Statistiques. Etat signalétique de la production fromagère (1873)**
Lieu de conservation : Archives départementales du Doubs, Besançon- Cote du document : M 2245
- **M 2246 Agriculture. Statistiques, réglementation, dénombrement (1891)**
Archives départementales du Doubs, Besançon, M 2246 Agriculture. Statistiques, réglementation, dénombrement (1891)
Lieu de conservation : Archives départementales du Doubs, Besançon- Cote du document : M 2246
- **M 2335 Agriculture. Etat des fromageries existant dans le Doubs (1825)**
Archives départementales du Doubs, Besançon, M 2335 Agriculture. Etat des fromageries existant dans le Doubs (1825)
Lieu de conservation : Archives départementales du Doubs, Besançon- Cote du document : M 2335
- **2 Z 167 Travaux communaux, adjudications (1901)**
Archives départementales du Doubs, Besançon : 2 Z 167 Travaux communaux, adjudications (1901)
Lieu de conservation : Archives départementales du Doubs, Besançon- Cote du document : 2 Z 167

Bibliographie

- **Courtieu, Jean (dir.). Dictionnaire des communes du département du Doubs, 1982-1987.**
Courtieu, Jean (dir.). Dictionnaire des communes du département du Doubs. - Besançon : Cêtre, 1982-1987. 6 t., 3566 p. : ill. ; 24 cm.
- **Martelet Patrice. Les fruitières du canton de Levier de 1850 à 1914, 1993.**
Martelet Patrice. Les fruitières du canton de Levier de 1850 à 1914. Mémoire de maîtrise : histoire contemporaine : Besançon : 1993

Informations complémentaires

Thématiques : patrimoine industriel du Doubs

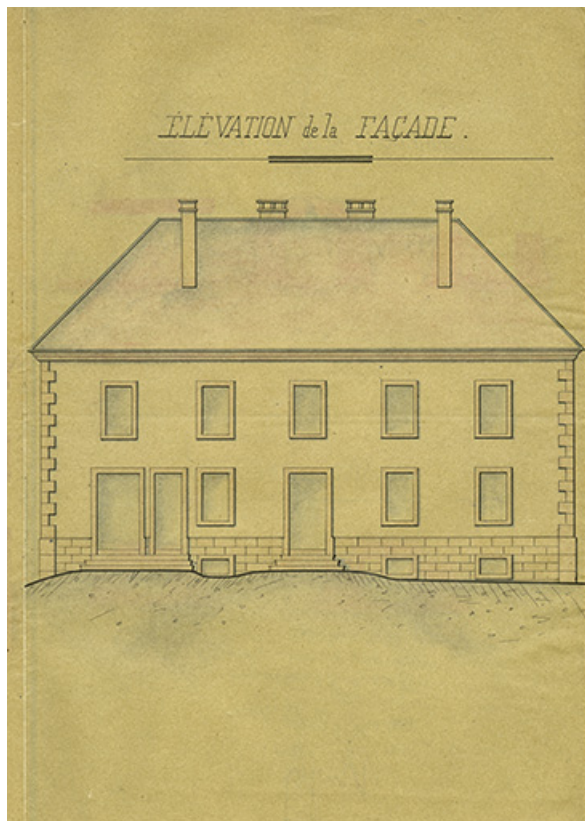
Aire d'étude et canton : Vallées, plateaux et montagnes du Doubs

Complément de localisation : anciennement région de Franche-Comté

Dénomination : fromagerie

Parties constituantes non étudiées : atelier de fabrication, pièce d'affinage, logement, boutique, chaufferie, remise

© Région Bourgogne-Franche-Comté, Inventaire du patrimoine



Construction d'un chalet-modèle. Elévation de la façade, 1901.
25, Évillers Grande Rue

Source :

Archives départementales du Doubs, Besançon : 2 Z 167. Construction d'un chalet-modèle. Elévation de la façade, par l'architecte Parrod, Pontarlier le 25 avril 1901.

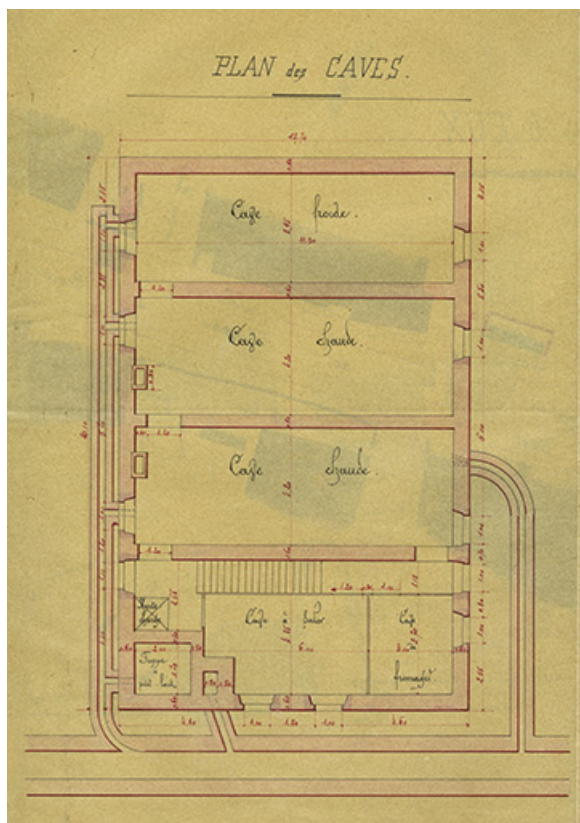
Lieu de conservation : Archives départementales du Doubs, Besançon - Cote du document : 2 Z 167

N° de l'illustration : 20192500103NUC4A

Date : 2019

Reproduction soumise à autorisation du titulaire des droits d'exploitation

© Région Bourgogne-Franche-Comté, Inventaire du patrimoine



Construction d'un chalet-modèle. Plan des caves, 1901.
25, Évillers Grande Rue

Source :

Archives départementales du Doubs, Besançon : 2 Z 167. Construction d'un chalet-modèle. Plan des caves, par l'architecte Parrod, Pontarlier le 25 avril 1901.

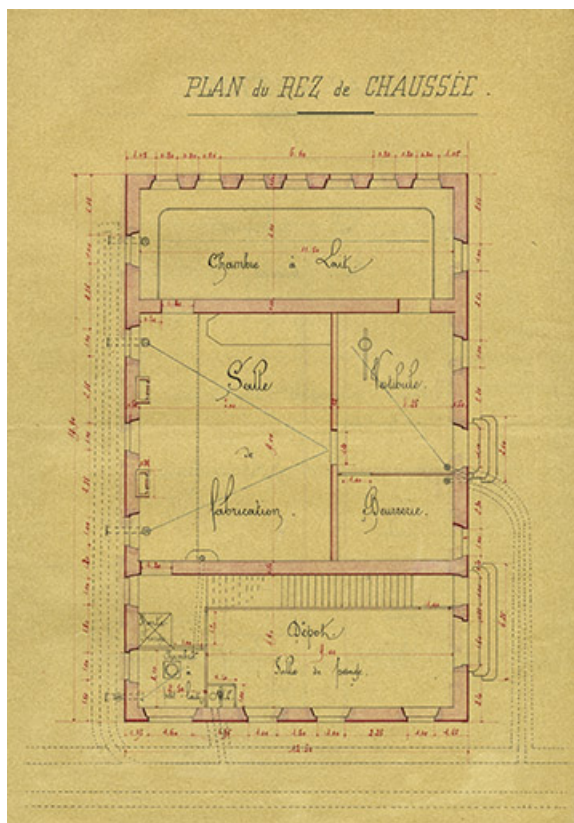
Lieu de conservation : Archives départementales du Doubs, Besançon - Cote du document : 2 Z 167

N° de l'illustration : 20192500100NUC4A

Date : 2019

Reproduction soumise à autorisation du titulaire des droits d'exploitation

© Région Bourgogne-Franche-Comté, Inventaire du patrimoine



Construction d'un chalet-modèle. Plan du rez-de-chaussée, 1901.
25, Évillers Grande Rue

Source :

Archives départementales du Doubs, Besançon : 2 Z 167. Construction d'un chalet-modèle. Plan du rez-de-chaussée, par l'architecte Parrod, Pontarlier le 25 avril 1901.

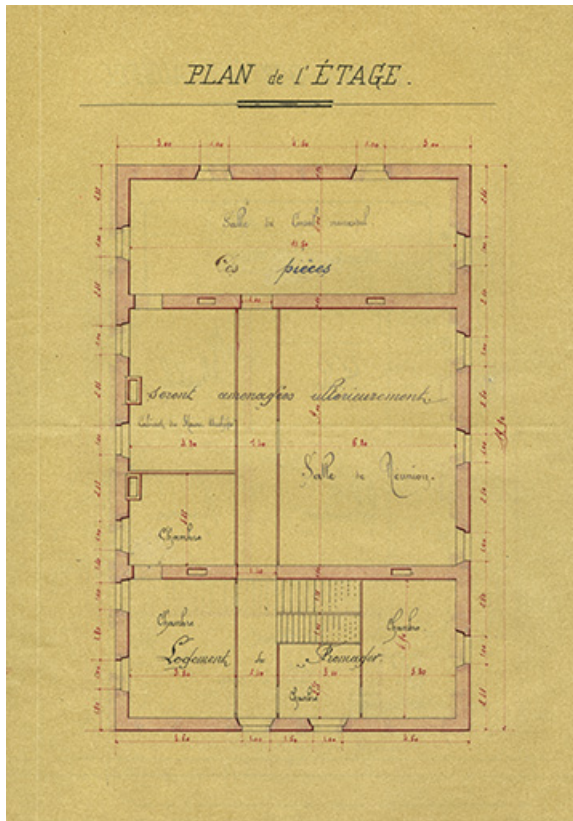
Lieu de conservation : Archives départementales du Doubs, Besançon - Cote du document : 2 Z 167

N° de l'illustration : 20192500101NUC4A

Date : 2019

Reproduction soumise à autorisation du titulaire des droits d'exploitation

© Région Bourgogne-Franche-Comté, Inventaire du patrimoine



Construction d'un chalet-modèle. Plan de l'étage, 1901.
25, Évillers Grande Rue

Source :

Archives départementales du Doubs, Besançon : 2 Z 167. Construction d'un chalet-modèle. Plan de l'étage, par l'architecte Parrod, Pontarlier le 25 avril 1901.

Lieu de conservation : Archives départementales du Doubs, Besançon - Cote du document : 2 Z 167

N° de l'illustration : 20192500102NUC4A

Date : 2019

Reproduction soumise à autorisation du titulaire des droits d'exploitation

© Région Bourgogne-Franche-Comté, Inventaire du patrimoine



Vue de trois quarts droite.

25, Évillers Grande Rue

N° de l'illustration : 20152501656NUC4A

Date : 2015

Auteur : Jérôme Mongreville

Reproduction soumise à autorisation du titulaire des droits d'exploitation

© Région Bourgogne-Franche-Comté, Inventaire du patrimoine



Vue de trois quarts arrière.
25, Évillers Grande Rue

N° de l'illustration : 20152501657NUC4A

Date : 2015

Auteur : Jérôme Mongreville

Reproduction soumise à autorisation du titulaire des droits d'exploitation

© Région Bourgogne-Franche-Comté, Inventaire du patrimoine