

## USINES DE LA SOURCE DE LA LOUE, ACTUELLEMENT CENTRALE HYDROÉLECTRIQUE DITE CENTRALE DE LA SOURCE

Bourgogne-Franche-Comté, Doubs  
Ouhans  
la Source de la Loue

Dossier IA25001459 réalisé en 2015 revu en  
2016

Auteur(s) : Raphaël Favereaux



### Historique

L'existence de moulins à la source de la Loue est attesté en 1260. En 1442, il est fait mention de "moulins, foules et batteurs", répartis en deux ensembles : les premiers, dits moulins dessus, sur la rive droite, à la source et les autres, dits moulin dessous, 150 m en aval sur la rive gauche. Un martinot produisant annuellement 6 milliers d'articles en fer (faux, haches) est signalé en 1744. D'après l'enquête sur les forges françaises de 1772, une forge, propriété royale, est louée au "sous-fermier" Cabod, qui l'aurait rétabli en 1771 ou 1772. Il fabrique annuellement, à partir de fontes en provenance de Fraisans, 200 000 livres de fer en barres, qui sont écoulées en Suisse. Douze moulins sont également en activité sur le site.

Les moulins dessus sont vendus comme Bien national à la Révolution française à Jean-Baptiste Clerc (père et fils) et Jean-Baptiste Guyon-Vernier, pour la somme de 145 000 livres. En 1820, le site appartient à M. Perdonnet et se compose "d'un corps de bâtiment renfermant six tournants de moulins, une huilerie et deux ribes, une scierie à deux scies, un corps de bâtiment placé plus bas sur la rive gauche de la Loue, renfermant cinq tournants de moulins, une huilerie et une ribe et les logements de maître, une scierie à deux scies, un corps de bâtiment renfermant deux feus d'affinerie, un martinot, une fenderie où se font les cercles, les verges fendues". La forge utilise les fontes produites dans les hauts fourneaux de Haute-Saône (La Romaine, Vellexon, Scey, Valay, Vauconcourt, etc.) et emploie 21 personnes (dont 4 femmes) et 40 bûcherons. En 1838, les installations hydrauliques comprennent des moulins à farine, des scieries et une forge, mises en jeu par douze roues hydrauliques. Elles appartiennent à cette époque à une association formée de Vautherin, Vuillier, industriels à Lods, et la société Vandel père et fils, à Pontarlier. Propriété d'Etienne Joseph Guillemain à partir de 1855, le site regroupe une huilerie, deux moulins à farine (à cinq et six paires de meules), deux ribes, une scierie, un feu d'affinerie et un martinot. Le moulin du dessus est agrandi en 1870. La matrice cadastrale signale que la parcelle 745, soit celle du moulin dessous, est convertie en "chantier [...] affecté au commerce avant 1884". Le moulin de la Source (du dessus) est encore en activité en 1893, même si seulement 8 des 11 paires de meules sont en service à cette date. Il traite alors une moyenne annuelle de 5 200 hl de blé. Dans les années 1880, une petite station d'élévation des eaux est construite en aval du moulin Guillemain. Actionnée par des turbines et des pompes, elle permet d'envoyer les eaux d'une source annexe de la Loue jusqu'au village d'Ouhans. En 1891, Guillaume Ritter, ingénieur suisse, et Charles Emile Magnin-Savary demandent aux autorités la concession des forces motrices de la Loue depuis sa source. Le projet prévoit la construction d'une centrale hydroélectrique en aval (commune de Mouthier-Haute-Pierre) et [le déplacement] d'une "petite usine au pied du barrage pour actionner les pompes qui doivent alimenter le village d'Ouhans [...]". La commune cède la totalité des terrains communaux nécessaires "sous la condition que les demandeurs s'engagent à entretenir à leurs frais les pompes actuelles qui se trouvent en aval du moulin Guillemain". La concession d'exploitation est accordée en novembre 1893 mais les travaux ne sont pas exécutés, et Ritter et Magnin sont déchus de leurs droits en 1902.

Dès 1899, la ville de Besançon lance des études pour exploiter l'énergie motrice de la source de la Loue. En 1909, huit communes, dont celle d'Ouhans, se regroupent en syndicat pour acquérir un terrain, en aval de la source sur la commune de Mouthier-Haute-Pierre, dans l'intention d'y construire une centrale hydroélectrique. Autorisé par décret présidentiel du 16 août 1911, le projet est confié à l'ingénieur parisien Charles Gaudet (IA25001514). De son côté, Guillaume Ritter, toujours propriétaire du site de la source de la Loue, entreprend de construire une petite centrale hydroélectrique à l'emplacement du moulin dessous. Elle est mise en service en 1913. D'une puissance de 1150 chevaux, elle assure l'éclairage électrique du futur chantier de la centrale de Mouthier, du village d'Ouhans, puis de celui de Mouthier à partir d'août 1914. En 1914 (ou 1915 ?),

Ritter cède finalement son usine à la Société des forces motrices de la Loue. L'usine est nationalisée à la Libération, aujourd'hui exploitée par EDF. Il subsiste un bâtiment, qualifié de "magasin" sur la matrice cadastrale de 1838, qui abrite aujourd'hui la Maison de la Source. La centrale est équipée de deux groupes de production, l'un doté d'une turbine Francis (1930) et l'autre pourvu d'une turbine hélice à axe vertical, installée en 1982. La puissance installée atteint 1 MW.

**Période(s) principale(s) :** 19e siècle / 1er quart 20e siècle

## Description

La centrale est construite en moellon de calcaire pour l'étage de soubassement, et en maçonnerie enduite pour le premier niveau. Elle est couverte d'un toit à longs pans en tuile mécanique. La dépendance du moulin est bâtie en moellon de calcaire, avec un étage de soubassement et couverte d'un toit à croupes en tuile mécanique (rénovation récente).

## Éléments descriptifs

**Murs :** calcaire, béton, moellon, parpaing de béton, enduit, enduit

**Toit :** tuile mécanique

**Étages :** étage de soubassement

**Type(s) de couverture :** toit à longs pans croupe

## Sources documentaires

### Documents d'archives

- **3 P 441/1 Registre des états de sections (1838)**

Archives départementales du Doubs, Besançon, 3 P 441/1 Registre des états de sections (1838)

Lieu de conservation : Archives départementales du Doubs, Besançon- Cote du document : 3 P 441/1 Registre des états de sections (1838)

- **3 P 441/2-3 Matrice des propriétés foncières bâties (XIXe siècle)**

Archives départementales du Doubs, Besançon, 3 P 441/2-3 Matrice des propriétés foncières bâties (19e siècle)

Lieu de conservation : Archives départementales du Doubs, Besançon- Cote du document : 3 P 441/2-3

- **3 P 441/4 Matrice des propriétés bâties (1882-1910)**

Archives départementales du Doubs, Besançon, 3 P 441/4 Matrice des propriétés bâties (1882-1910)

Lieu de conservation : Archives départementales du Doubs, Besançon- Cote du document : 3 P 441/4

- **3 P 441/6 Matrice des propriétés bâties (1911-1964)**

Archives départementales du Doubs, Besançon, 3 P 441/6 Matrice des propriétés bâties (1911-1964)

Lieu de conservation : Archives départementales du Doubs, Besançon- Cote du document : 3 P 441/6

- **M 2378 Statistiques industrielles (1811-1812)**

Archives départementales du Doubs, Besançon, M 2378 Statistiques industrielles (1811-1812)

Lieu de conservation : Archives départementales du Doubs, Besançon- Cote du document : M 2378

- **Sp 714 Service hydraulique. Renseignements sur la meunerie (1892-1903)**

Archives départementales du Doubs, Besançon : Sp 714 Service hydraulique. Renseignements sur la meunerie (1892-1903)

Lieu de conservation : Archives départementales du Doubs, Besançon- Cote du document : Sp 714

## Bibliographie

- **Annuaire du Doubs, 1821.**

Annuaire statistique et historique du département du Doubs pour l'année 1821. - Besançon : Impr. Veuve Daclin, 1822.

- **Courtieu, Jean (dir.). Dictionnaire des communes du département du Doubs, 1982-1987.**

Courtieu, Jean (dir.). Dictionnaire des communes du département du Doubs. - Besançon : Cêtre, 1982-1987. 6 t., 3566 p. : ill. ; 24 cm.

- **Gille, Bertrand. Les forges françaises en 1772, 1960.**

Gille, Bertrand. Les forges françaises en 1772. - Paris: SEVPEN, 1960.

- **Le département du Doubs, 1923**

Le département du Doubs. - [S.l.] : [s.n.], 1923 : ill. N° spécial de « L'illustration économique et financière », supplément du 4 août 1923

- **Pitavy Jean-Jacques - Zosso François. Villages vigneron de la Haute-Loue (Mouthier - Lods - Vuillafans), tome II, 2014**

Pitavy Jean-Jacques - Zosso François. Villages vigneron de la Haute-Loue (Mouthier - Lods - Vuillafans), tome II (1815-

1970). -Les auteurs : Echevannes, 2014, 167 p.

- **Recensement des usines comtoises en 1744, 1961**

Recensement des usines comtoises en 1744. In : Revue d'histoire de la sidérurgie, t.2, 1961, p. 275

- **Vuillermot, Catherine. L'électrification dans le département du Doubs (1894-1946), 1985**

Vuillermot, Catherine. L'électrification dans le département du Doubs (1894-1946). - Besançon : Université de Franche-Comté, 1985. 182 f. : cartes. ; 30 cm. Mém. maîtrise : Hist. : Université de Franche-Comté : 1985

## Informations complémentaires

**Thématiques** : patrimoine industriel du Doubs

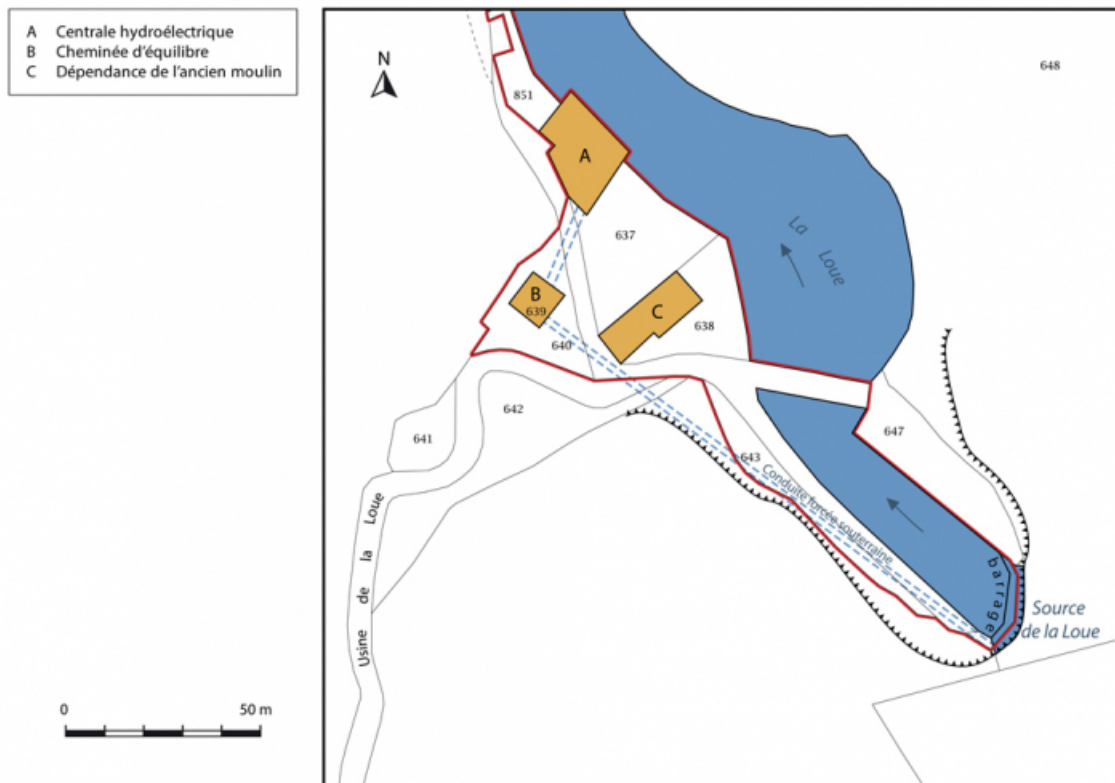
**Aire d'étude et canton** : Vallées, plateaux et montagnes du Doubs

**Hydrographie** : la Loue

**Dénomination** : centrale hydroélectrique, moulin à farine, usine

**Parties constituantes non étudiées** : salle des machines, barrage, bief de dérivation, conduite forcée

© Région Bourgogne-Franche-Comté, Inventaire du patrimoine



**Plan-masse et de situation. Extrait du plan cadastral, 2015, section A.**  
25, Ouhans, lieudit : la Source de la Loue

N° de l'illustration : 20162500943NUDA

Date : 2016

Auteur : Mathias Papigny

Reproduction soumise à autorisation du titulaire des droits d'exploitation

© Région Bourgogne-Franche-Comté, Inventaire du patrimoine



**Sites pittoresques de Franche-Comté. 608. - Vallée de la Loue. MOUTHIER-HAUTE-PIERRE. Sources de la Loue.**  
25, Mouthier-Haute-Pierre

**Source :**

**Carte postale, [s.d.].**

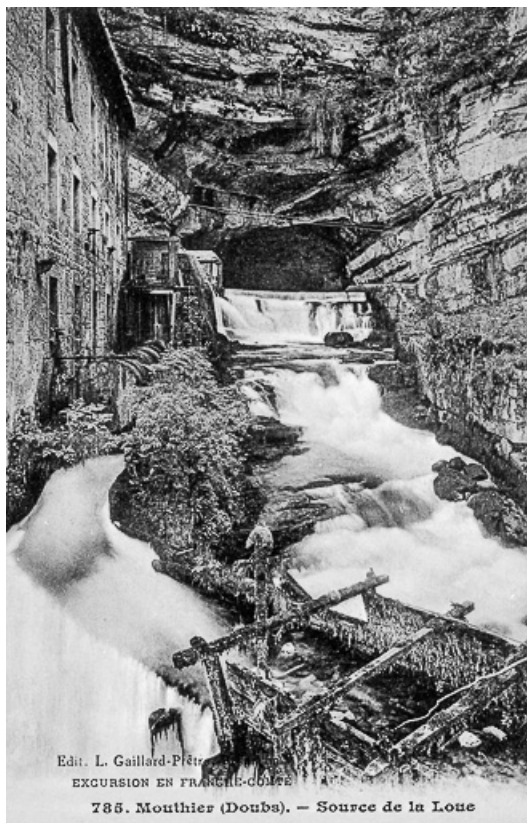
N° de l'illustration : 19812500637V

Date : 1981

Auteur : Dominique Dominguez

Reproduction soumise à autorisation du titulaire des droits d'exploitation

© Région Bourgogne-Franche-Comté, Inventaire du patrimoine



**EXCURSION EN FRANCHE-COMTE; 786. Mouthier (Doubs). - Sources de la Loue.**  
25, Mouthier-Haute-Pierre

**Source :**

**Carte postale, [s.d.], édit. L. Gaillard-Prêtre**

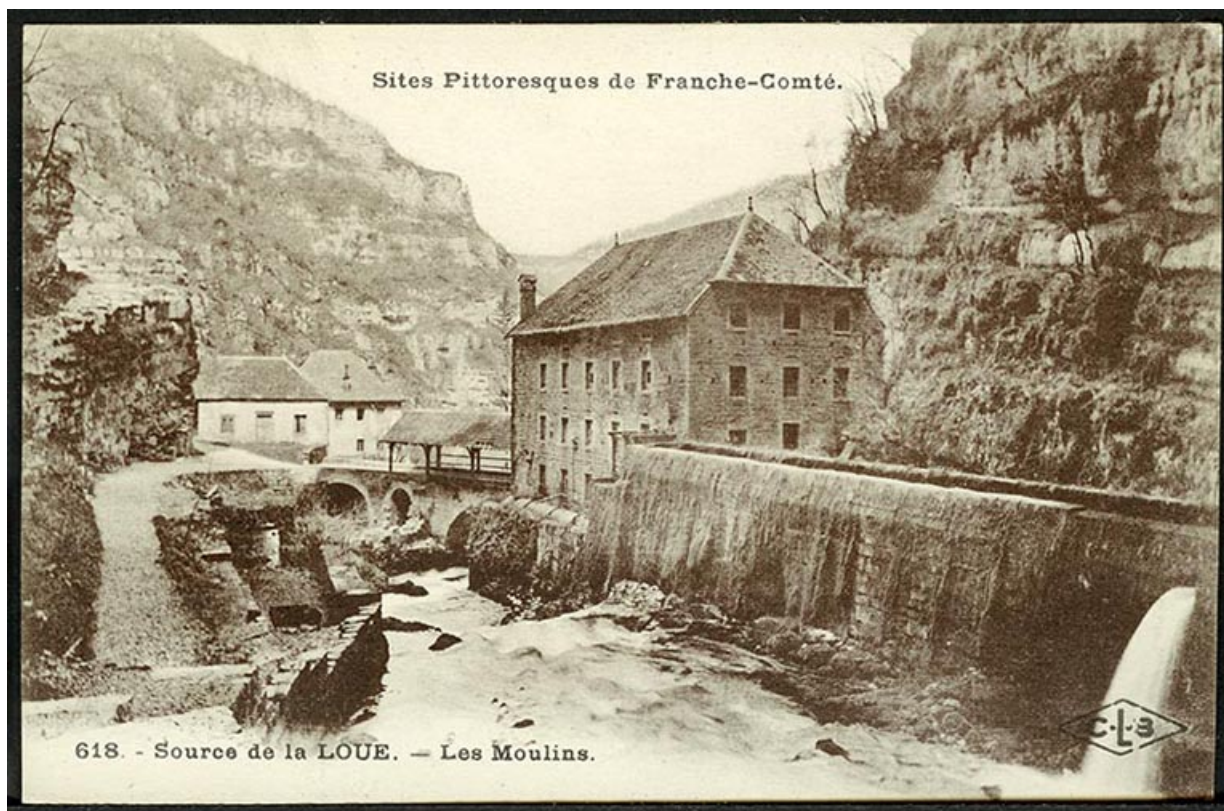
N° de l'illustration : 19812500638V

Date : 1981

Auteur : Dominique Dominguez

Reproduction soumise à autorisation du titulaire des droits d'exploitation

© Région Bourgogne-Franche-Comté, Inventaire du patrimoine



Source de la Loue - Les Moulins, carte postale, s.d. [fin 19e ou début 20e siècle].

25, Ouhans, lieudit : la Source de la Loue

**Source :**

**Archives départementales du Doubs, Besançon, 6Fi25415/F3. Source de la Loue - Les Moulins, carte postale, CLB édit., s.d. [fin 19e ou début 20e siècle].**

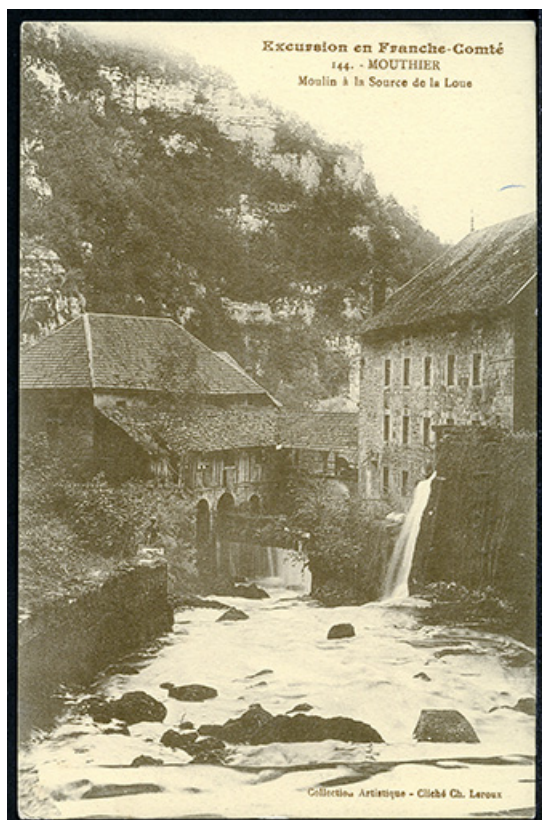
Lieu de conservation : Archives départementales du Doubs, Besançon - Cote du document : 6Fi25415/F3

N° de l'illustration : 20182500298NUC2A

Date : 2018

Reproduction soumise à autorisation du titulaire des droits d'exploitation

© Région Bourgogne-Franche-Comté, Inventaire du patrimoine



**Mouthier - Moulins à la source de la Loue, carte postale, s.d. [fin 19e ou début 20e siècle].**  
25, Ouhans, lieudit : la Source de la Loue

**Source :**

**Archives départementales du Doubs, Besançon, 6Fi25415F/10. Mouthier - Moulins à la source de la Loue, carte postale, collection artistique, cliché Ch. Lavoix, s.d. [fin 19e ou début 20e siècle].**

Lieu de conservation : Archives départementales du Doubs, Besançon - Cote du document : 6Fi25415F/10

N° de l'illustration : 20182500300NUC2A

Date : 2018

Reproduction soumise à autorisation du titulaire des droits d'exploitation

© Région Bourgogne-Franche-Comté, Inventaire du patrimoine

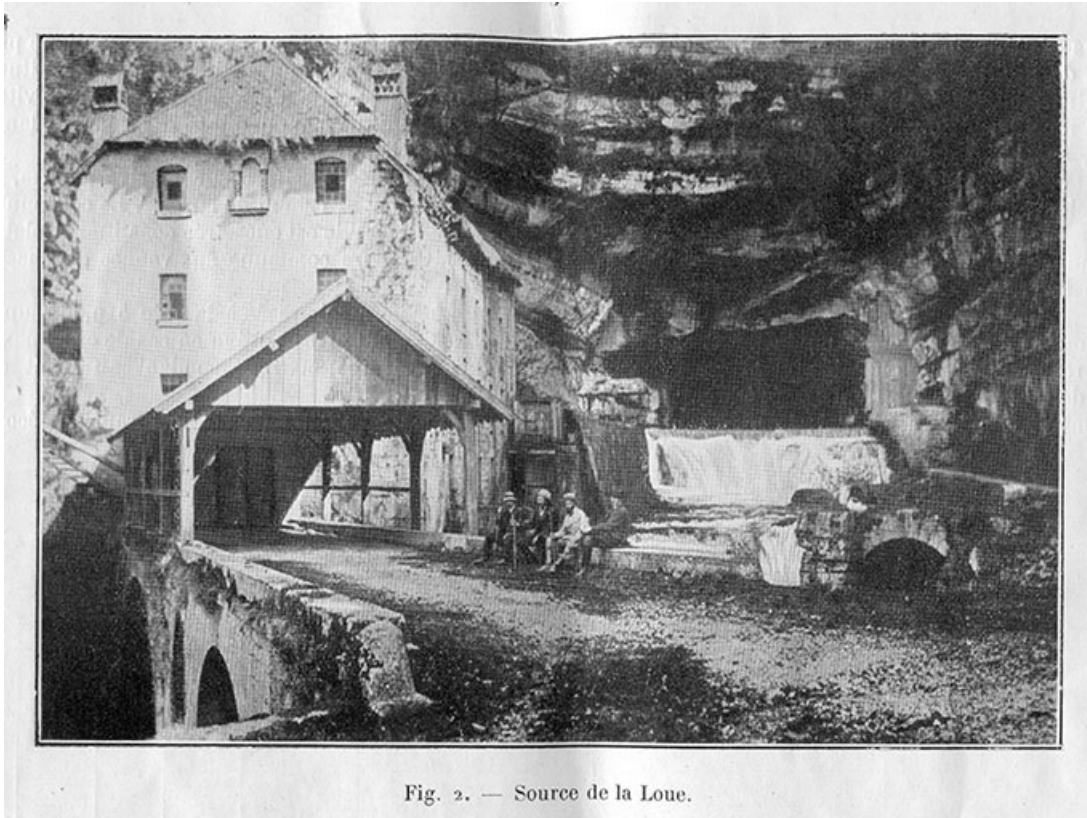


Fig. 2. — Source de la Loue.

**Source de la Loue, s.d. [1922].**

25, Ouhans, lieudit : la Source de la Loue

**Source :**

**Archives départementales du Doubs, BC 16494, Reyval J. L'Usine génératrice hydroélectrique de la Loue, à Mouthier-Haute-Pierre. – Paris : société d'édition et d'imprimerie, 1922, p. 3, Source de la Loue.**

Lieu de conservation : Archives départementales du Doubs, Besançon - Cote du document : BC 16494

N° de l'illustration : 20182500177NUC2A

Date : 2018

Reproduction soumise à autorisation du titulaire des droits d'exploitation

© Région Bourgogne-Franche-Comté, Inventaire du patrimoine

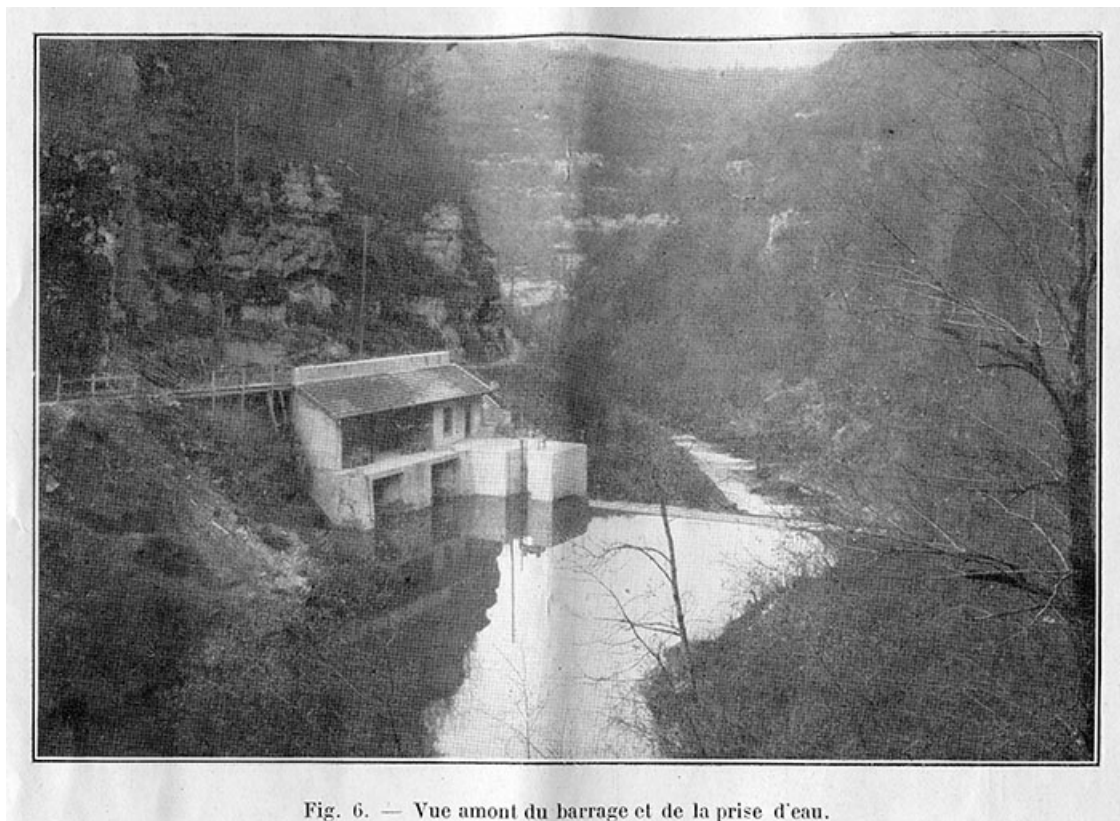


Fig. 6. — Vue amont du barrage et de la prise d'eau.

**Vue amont du barrage et de la prise d'eau, s.d. [1922].**

25, Ouhans, lieudit : la Source de la Loue

**Source :**

**Archives départementales du Doubs, BC 16494, Reyval J. L'Usine génératrice hydroélectrique de la Loue, à Mouthier-Haute-Pierre. – Paris : société d'édition et d'imprimerie, 1922, p. 6, Vue amont du barrage et de la prise d'eau.**

Lieu de conservation : Archives départementales du Doubs, Besançon - Cote du document : BC 16494

N° de l'illustration : 20182500179NUC2A

Date : 2018

Reproduction soumise à autorisation du titulaire des droits d'exploitation

© Région Bourgogne-Franche-Comté, Inventaire du patrimoine



**Vue d'ensemble depuis l'aval, fotogr., s.d. [vers 1930].**

25, Ouhans, lieudit : la Source de la Loue

**Source :**

**[Vue d'ensemble depuis l'est]. / Manias Jules (? , photographe). Photographie, s.d. [vers 1930], plaque de verre 13 x 18 cm.**

Lieu de conservation : Région Bourgogne-Franche-Comté, Inventaire et Patrimoine, Besançon - Cote du document : Fonds Manias

N° de l'illustration : 20062501163PY

Date : 2006

Auteur : Jules Manias

Reproduction soumise à autorisation du titulaire des droits d'exploitation

© Région Franche-Comté, Inventaire du patrimoine, ADAGP, 2006



**Vue d'ensemble depuis l'aval, fotogr., s.d. [vers 1930].**

25, Ouhans, lieudit : la Source de la Loue

**Source :**

**Usines de la source de la Loue, actuellement centrale hydroélectrique dite centrale de la Source. Photographie, s.d. [vers 1930], plaque de verre 13 x 18 cm par Jules Manias (?), photographe**

Lieu de conservation : Région Bourgogne-Franche-Comté, Inventaire et Patrimoine, Besançon - Cote du document : Fonds Manias

N° de l'illustration : 20062500996X

Date : 2006

Auteur : Jules Manias

Reproduction soumise à autorisation du titulaire des droits d'exploitation

© Région Bourgogne-Franche-Comté, Inventaire du patrimoine



**Vue d'ensemble plongeante depuis le sud.**

25, Ouhans, lieudit : la Source de la Loue

N° de l'illustration : 20152501153NUC4A

Date : 2015

Auteur : Jérôme Mongreville

Reproduction soumise à autorisation du titulaire des droits d'exploitation

© Région Bourgogne-Franche-Comté, Inventaire du patrimoine



**Vue plongeante sur la centrale.**

25, Ouhans, lieudit : la Source de la Loue

N° de l'illustration : 20152501151NUC4A

Date : 2015

Auteur : Jérôme Mongreville

Reproduction soumise à autorisation du titulaire des droits d'exploitation

© Région Bourgogne-Franche-Comté, Inventaire du patrimoine



**Vue d'ensemble depuis la source.**

25, Ouhans, lieudit : la Source de la Loue

N° de l'illustration : 20152501150NUC4A

Date : 2015

Auteur : Jérôme Mongreville

Reproduction soumise à autorisation du titulaire des droits d'exploitation

© Région Bourgogne-Franche-Comté, Inventaire du patrimoine



**Vue générale depuis l'aval.**

25, Ouhans, lieudit : la Source de la Loue

N° de l'illustration : 20152501145NUC4A

Date : 2015

Auteur : Jérôme Mongreville

Reproduction soumise à autorisation du titulaire des droits d'exploitation

© Région Bourgogne-Franche-Comté, Inventaire du patrimoine



**Vue d'ensemble depuis l'aval.**

25, Ouhans, lieudit : la Source de la Loue

N° de l'illustration : 20152501144NUC4A

Date : 2015

Auteur : Jérôme Mongreville

Reproduction soumise à autorisation du titulaire des droits d'exploitation

© Région Bourgogne-Franche-Comté, Inventaire du patrimoine



**La centrale depuis l'aval.**

25, Ouhans, lieudit : la Source de la Loue

N° de l'illustration : 20152501142NUC4A

Date : 2015

Auteur : Jérôme Mongreville

Reproduction soumise à autorisation du titulaire des droits d'exploitation

© Région Bourgogne-Franche-Comté, Inventaire du patrimoine



**Façade sur la Loue de la centrale hydroélectrique.**

25, Ouhans, lieudit : la Source de la Loue

N° de l'illustration : 20152501143NUC4A

Date : 2015

Auteur : Jérôme Mongreville

Reproduction soumise à autorisation du titulaire des droits d'exploitation

© Région Bourgogne-Franche-Comté, Inventaire du patrimoine



**La centrale hydroélectrique depuis l'amont.**

25, Ouhans, lieudit : la Source de la Loue

N° de l'illustration : 20152501152NUC4A

Date : 2015

Auteur : Jérôme Mongreville

Reproduction soumise à autorisation du titulaire des droits d'exploitation

© Région Bourgogne-Franche-Comté, Inventaire du patrimoine



**La cheminée d'équilibre et la centrale depuis l'arrivée.**

25, Ouhans, lieudit : la Source de la Loue

N° de l'illustration : 20152501149NUC4A

Date : 2015

Auteur : Jérôme Mongreville

Reproduction soumise à autorisation du titulaire des droits d'exploitation

© Région Bourgogne-Franche-Comté, Inventaire du patrimoine



**Massif de la cheminée d'équilibre.**

25, Ouhans, lieudit : la Source de la Loue

N° de l'illustration : 20152501148NUC4A

Date : 2015

Auteur : Jérôme Mongreville

Reproduction soumise à autorisation du titulaire des droits d'exploitation

© Région Bourgogne-Franche-Comté, Inventaire du patrimoine



**La source et les vestiges des moulins du dessus.**

N° de l'illustration : 20152501140NUC4A

Date : 2015

Auteur : Jérôme Mongreville

Reproduction soumise à autorisation du titulaire des droits d'exploitation

© Région Bourgogne-Franche-Comté, Inventaire du patrimoine



**Le barrage du moulin dessous.**

25, Ouhans, lieudit : la Source de la Loue

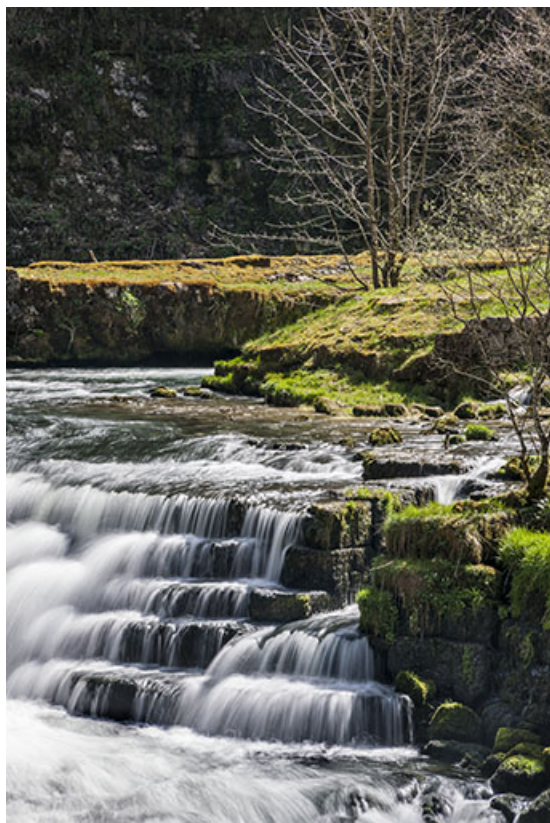
N° de l'illustration : 20152501147NUC4A

Date : 2015

Auteur : Jérôme Mongreville

Reproduction soumise à autorisation du titulaire des droits d'exploitation

© Région Bourgogne-Franche-Comté, Inventaire du patrimoine



**Chute sur l'ancien barrage du moulin dessous.**

25, Ouhans, lieudit : la Source de la Loue

N° de l'illustration : 20152501146NUC4A

Date : 2015

Auteur : Jérôme Mongreville

Reproduction soumise à autorisation du titulaire des droits d'exploitation

© Région Bourgogne-Franche-Comté, Inventaire du patrimoine