

MAISON ET ATELIER D'HORLOGERIE A. VAUTHIER ET MONNOT, PUIS DE DÉCOLLETAGE DES ETS TRIPONNEY-MOUGIN

Bourgogne-Franche-Comté, Doubs
Maîche
12 rue de Saint-Hippolyte, 3 rue d'
Alsace

Dossier IA25001407 réalisé en 2015
Auteur(s) : Laurent Poupard



Historique

La maison est bâtie en 1878 (date portée sur le linteau de l'entrée avec les initiales V et A) pour l'horloger Albin Vauthier. Ce dernier est associé avec P. Monnot à la tête d'une petite fabrique d'assortiments (échappement) à cylindre. Le bâtiment passe vers 1893 au marchand de vaches Henri Netter puis vers 1919 à l'horloger Henri Triponney (1862-1929), qui le complète par un premier atelier de décolletage vers 1925. Son fils Georges (1892-1960) lui succède après son décès et la matrice cadastrale enregistre la construction d'un deuxième atelier vers 1931 puis de nouveaux agrandissements vers 1937 et 1949. Georges est à la tête d'une fabrique de pièces détachées pour l'horlogerie, pratiquant le décolletage de précision (sur laiton, etc.) et spécialisée dans les viroles et pitons (ou goupilles) pour tous genres de spiraux. La Sarl des Ets Triponney-Mougin (au capital de 200 000 F) est créée le 30 novembre 1960 pour réunir Joseph Triponney (1924-1989), fils de Georges, et son beau-frère Pierre Mougin (1923-2003), marié avec sa soeur Henriette. La société compte 4 ou 5 ouvriers (elle est en 1963 classée dans la catégorie de 0 à 10 salariés), puis un maximum de 8 en 1974. Pour se développer, elle quitte alors les lieux, en novembre 1974, pour un nouveau bâtiment construit dans la zone industrielle, au 4 rue Henri Rotschi (où elle disparaîtra en 1983). Le local rue d'Alsace est repris par Jean-Charles Triponney, qui y fabrique des prothèses dentaires ; il a été rehaussé d'un étage carré dans les années 1990. Le site est occupé par des logements.

Dates : 1878 (porte la date)

Auteur(s) de l'oeuvre :
maître d'oeuvre inconnu ()

Description

Les bâtiments ont des murs en moellons calcaires enduits (ceux de l'atelier sont de plus protégés par un essentage de planches), à l'exception de la dépendance (béton enduit) et de la surélévation des années 1990. Ils sont coiffés de toits à longs pans et tuiles mécaniques (avec croupes sur la maison, brisés et à pignons couverts sur l'atelier), les garages et la dépendance (en rez-de-chaussée) étant chacun sommés par une terrasse en béton. Ils comportent étage de soubassement, rez-de-chaussée surélevé, étage carré et étage en surcroît. Leur desserte est assurée par des escaliers dans-oeuvre et des escaliers extérieurs : symétrique en pierre en avant de la façade sur la rue de Saint-Hippolyte, droit en béton (récent) à l'arrière de l'atelier. Ce dernier est éclairé par des fenêtres d'atelier.

Éléments descriptifs

Murs : calcaire, béton, moellon, enduit, essentage de planches, enduit

Toit : tuile mécanique, béton en couverture

Étages : étage de soubassement, rez-de-chaussée surélevé, 1 étage carré, étage en surcroît

Élévation : élévation à travées

Type(s) de couverture : toit à longs pans croupe; toit à longs pans brisés pignon couvert

Escaliers : escalier dans-oeuvre, escalier de distribution extérieur, escalier symétrique, en maçonnerie; escalier de distribution extérieur, escalier droit, en maçonnerie

Typologie : baie d'atelier

Energie utilisée : énergie électrique achetée

Sources documentaires

Documents d'archives

- **Archives municipales, Maïche : Cadastre de la commune de Maïche [1812-1977].**

Archives municipales, Maïche : Cadastre de la commune de Maïche [1812-1977].- Registre des états de sections (1812).-

Matrices cadastrales des propriétés bâties et non bâties : Propriétés foncières [1826-1914].- Matrice cadastrale des propriétés bâties, 1883-1896 [1882-1910].- Matrice cadastrale des propriétés bâties [1911-1977].

Lieu de conservation : Archives municipales, Maïche

Documents figurés

- **1524. Maïche - Coteau de Montjoie, 1er quart 20e siècle.**

1524. Maïche - Coteau de Montjoie, carte postale, par Ch. Simon, s.d. [1er quart 20e siècle], Ch. Simon éd. à Maïche.

Publiée dans : Simonin, Michel ; Choulet, Jean-Marie. Maïche hier et aujourd'hui, 1999, p. 16.

Lieu de conservation : Collection particulière : Henri Ethalon, Les Ecorces

Documents multimédias

- **Prost, André. Recherches généalogiques.**

Prost, André. Recherches généalogiques. Accessibles en ligne sur le site de Geneanet : <http://gw.geneanet.org>

Bibliographie

- **Maïche au fil des siècles, 1999.**

Maïche au fil des siècles. - Maïche : la Ville, 1999. 116 p. : ill. ; 30 cm. Numéro spécial du Bulletin municipal (n° 21).

- **Simonin, Michel. L'horlogerie au fil du temps et son évolution en Franche-Montagne, sur le plateau de Maïche, 2007.**

Simonin, Michel. L'horlogerie au fil du temps et son évolution en Franche-Montagne, sur le plateau de Maïche. - Maïche : M.

Simonin, 2007. 143 p. : ill. ; 30 cm.

- **Vuillet, Bernard. Entre Doubs et Dessoubre. Tome II. Autour de Maïche et Belleherbe, 1990.**

Vuillet, Bernard. Entre Doubs et Dessoubre. Tome II. Autour de Maïche et Belleherbe, d'après la collection de cartes postales de Georges Caille. - Les Gras : B. Vuillet, Villers-le-Lac : G. Caille, 1990. 231 p. : cartes postales ; 31 cm.

Témoignages oraux

- **Simonin, Michel (témoignage oral)**

Simonin, Michel. Ancien horloger, auteur de livres sur Maïche et l'horlogerie du Haut-Doubs. Maïche.

Informations complémentaires

Thématiques : patrimoine industriel du Doubs

Aire d'étude et canton : Pays horloger (le)

Dénomination : maison, atelier

Parties constituantes non étudiées : atelier de fabrication, logement, garage, dépendance, cour

© Région Bourgogne-Franche-Comté, Inventaire du patrimoine



Plan-masse et de situation. Extrait du plan cadastral, 2015, section AB.
25, Maïche, 12 rue de Saint-Hippolyte

N° de l'illustration : 20152502346NUDA

Date : 2015

Auteur : Mathias Papigny

Reproduction soumise à autorisation du titulaire des droits d'exploitation

© Région Bourgogne-Franche-Comté, Inventaire du patrimoine



1524. Maïche - Coteau de Montjoie, 1er quart 20e siècle.

25, Maïche, 12 rue de Saint-Hippolyte

Source :

1524. Maïche - Coteau de Montjoie, carte postale, par Ch. Simon, s.d. [1er quart 20e siècle], Ch. Simon éd. à Maïche. Publiée dans : Simonin, Michel ; Choulet, Jean-Marie. Maïche hier et aujourd'hui, 1999, p. 16.

Lieu de conservation : Collection particulière : Henri Ethalon, Les Ecorces

N° de l'illustration : 20152502033NUC4A

Date : 2015

Reproduction soumise à autorisation du titulaire des droits d'exploitation

© Région Bourgogne-Franche-Comté, Inventaire du patrimoine



Vue d'ensemble de la maison et de l'atelier.
25, Maîche

N° de l'illustration : 20152502157NUC4A

Date : 2015

Auteur : Jérôme Mongreville

Reproduction soumise à autorisation du titulaire des droits d'exploitation

© Région Bourgogne-Franche-Comté, Inventaire du patrimoine



Maison : façades antérieure et latérale droite.

25, Maîche, 12 rue de Saint-Hippolyte

N° de l'illustration : 20152502156NUC4A

Date : 2015

Auteur : Jérôme Mongreville

Reproduction soumise à autorisation du titulaire des droits d'exploitation

© Région Bourgogne-Franche-Comté, Inventaire du patrimoine



Maison : façade antérieure.

25, Maîche, 12 rue de Saint-Hippolyte

N° de l'illustration : 20152502159NUC4A

Date : 2015

Auteur : Jérôme Mongreville

Reproduction soumise à autorisation du titulaire des droits d'exploitation

© Région Bourgogne-Franche-Comté, Inventaire du patrimoine



Maison : date 1878 et initiales sur le linteau de l'entrée.

25, Maîche, 12 rue de Saint-Hippolyte

N° de l'illustration : 20152502158NUC4A

Date : 2015

Auteur : Jérôme Mongreville

Reproduction soumise à autorisation du titulaire des droits d'exploitation

© Région Bourgogne-Franche-Comté, Inventaire du patrimoine



Maison (façade postérieure) et atelier (façades postérieure et latérale droite).
25, Maîche, 12 rue de Saint-Hippolyte

N° de l'illustration : 20152502154NUC4A

Date : 2015

Auteur : Jérôme Mongreville

Reproduction soumise à autorisation du titulaire des droits d'exploitation

© Région Bourgogne-Franche-Comté, Inventaire du patrimoine



Atelier : façade postérieure.

25, Maîche, 12 rue de Saint-Hippolyte

N° de l'illustration : 20152502155NUC4A

Date : 2015

Auteur : Jérôme Mongreville

Reproduction soumise à autorisation du titulaire des droits d'exploitation

© Région Bourgogne-Franche-Comté, Inventaire du patrimoine



Paquet de sciottes des Ets Triponney, à Maïche (collection particulière).
25, Maïche, 12 rue de Saint-Hippolyte

N° de l'illustration : 20202500014NUC4A

Date : 2020

Auteur : Sonia Dourlot

Reproduction soumise à autorisation du titulaire des droits d'exploitation

© Région Bourgogne-Franche-Comté, Inventaire du patrimoine



Sciettes.

25, Maïche, 12 rue de Saint-Hippolyte

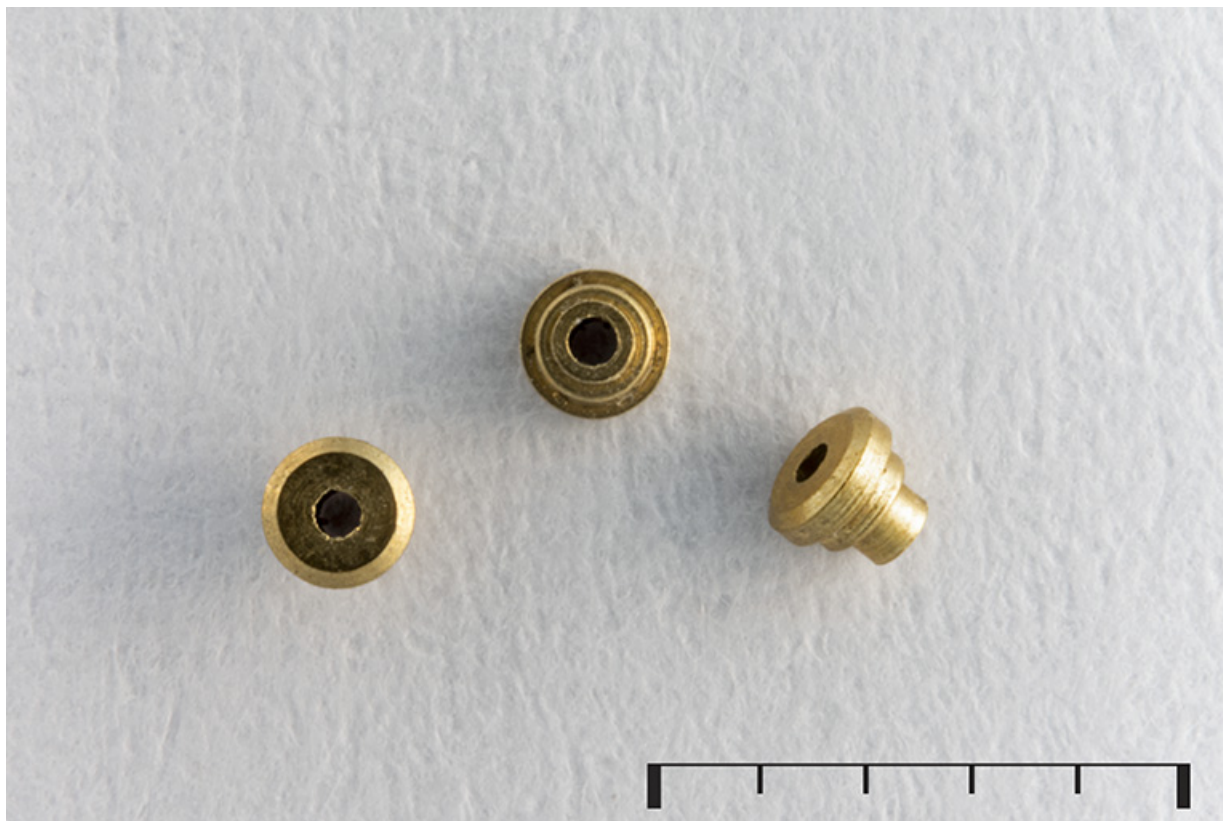
N° de l'illustration : 20202500015NUC4A

Date : 2020

Auteur : Sonia Dourlot

Reproduction soumise à autorisation du titulaire des droits d'exploitation

© Région Bourgogne-Franche-Comté, Inventaire du patrimoine



Sciottes.

25, Maîche, 12 rue de Saint-Hippolyte

N° de l'illustration : 20202500022NUC4A

Date : 2020

Auteur : Sonia Dourlot

Reproduction soumise à autorisation du titulaire des droits d'exploitation

© Région Bourgogne-Franche-Comté, Inventaire du patrimoine