

MAISON ET ATELIER D'HORLOGERIE PATOIS, RECEVEUR ET CIE PUIS ROCH FRÈRES

Bourgogne-Franche-Comté, Doubs
Maîche
24 rue du Mont

Dossier IA25001400 réalisé en 2013 revu en 2015

Auteur(s) : Laurent Poupard



Historique

Louis Eugène Parent fait construire vers 1907 sa maison, qui passe juste après la première guerre mondiale à l'horloger Eugène Patois (1866-1931) puis au début des années 1930 à son gendre, Henri Receveur (né en 1880 et marié en 1907 avec sa fille Elisa Suzanne). Dit fabricant de roues de montres, ce dernier travaille sur l'assortiment à cylindre (échappement) avec son frère Charles (1878-1940), habitant au début de la décennie 1940 au n° 25 de cette même rue du Mont. Ayant tous les deux été employés par la société Rotschi, ils se sont associés vers 1920 avec deux autres anciens de cette entreprise, Patois lui-même et Auguste Spinelli, lesquels produisent eux-aussi des fournitures pour l'échappement à cylindre, au 2 rue Sainte-Anne. La nouvelle société, intitulée Receveur et Cie, exploite les deux sites mais le déclin de l'échappement à cylindre conduit à sa disparition et le site de la rue du Mont ferme en 1939. Lui succèdent au début des années 1940 les frères Roch : Pierre, fabricant de fournitures pour l'horlogerie (tampons pour échappement à cylindre), et Emile, à la tête d'un comptoir de fournitures. Ils s'associent et ouvrent dans le local une fabrique de montres sous la marque Roch (et PRE ?). Ils emploient 12 ouvriers en 1948 et exportent 6 747 montres sur une période d'un an (du 1er juillet 1949 au 30 juin 1950). En 1951, ils partent pour l'usine qu'ils viennent de se faire bâtir au 14 rue de Goule. Le bâtiment ne sert ensuite plus que d'habitation. Les fenêtres multiples du rez-de-chaussée ont peut-être été réalisées dans un second temps, remplaçant une porte et une fenêtre large.

Auteur(s) de l'oeuvre :

maître d'oeuvre inconnu (maître d'oeuvre inconnu)

Description

Le site comprend deux corps de bâtiment, accolés et alignés, aux murs de moellons calcaires enduits, coiffés chacun par un toit à longs pans, pignons couverts et tuiles mécaniques. Le corps principal comporte un étage de soubassement, un rez-de-chaussée surélevé, un étage carré et un étage en surcroît ; le corps secondaire a trois niveaux : étage de soubassement, rez-de-chaussée surélevé et étage de comble. La desserte est assurée par un escalier dans-oeuvre et par un escalier extérieur en béton, appuyé contre le mur pignon occidental et distribuant l'étage carré. L'atelier se trouvait dans le soubassement du premier corps, largement éclairé de baies multiples. Une citerne existe à l'arrière du deuxième, munie d'une pompe à eau manuelle due à Charles Louvet.

Éléments descriptifs

Murs : calcaire, moellon, enduit

Toit : tuile mécanique

Étages : étage de soubassement, rez-de-chaussée surélevé, 1 étage carré, étage en surcroît

Élévation : élévation à travées

Type(s) de couverture : toit à longs pans pignon couvert

Escaliers : escalier dans-oeuvre, escalier de distribution extérieur, escalier droit, cage ouverte en maçonnerie

Typologie : baie multiple

Energie utilisée : énergie électrique achetée

Sources documentaires

Documents d'archives

- **Archives municipales, Maïche : Cadastre de la commune de Maïche [1812-1977].**

Archives municipales, Maïche : Cadastre de la commune de Maïche [1812-1977].- Registre des états de sections (1812).- Matrices cadastrales des propriétés bâties et non bâties : Propriétés foncières [1826-1914].- Matrice cadastrale des propriétés bâties, 1883-1896 [1882-1910].- Matrice cadastrale des propriétés bâties [1911-1977].
Lieu de conservation : Archives municipales, Maïche

Documents figurés

- **550 Maïche - La gare - Vue d'ensemble, 1907.**

550 Maïche - La gare - Vue d'ensemble, carte postale, par Ch. Simon, s.d. [1907], Ch. Simon éd. à Maïche.
Lieu de conservation : Collection particulière : Henri Ethalon, Les Ecorces

- **1419. Maïche [à l'angle des rues de Goule et du Mont], 1er quart 20e siècle.**

1419. Maïche [à l'angle des rues de Goule et du Mont], carte postale, par Ch. Simon, s.d. [1er quart 20e siècle], Simon éd. à Maïche. Porte la date 18 juillet 1925 au verso. Publiée dans : Simonin, Michel ; Choulet, Jean-Marie. Maïche hier et aujourd'hui. - 1999, p. 34.
Lieu de conservation : Collection particulière : Henri Ethalon, Les Ecorces

- **1312. Maïche - Vue générale [à l'angle des rues de Goule et du Mont], 1er quart 20e siècle.**

1312. Maïche - Vue générale [à l'angle des rues de Goule et du Mont], carte postale, par Ch. Simon, s.d. [1er quart 20e siècle], Ch. Simon éd. à Maïche. Porte la date 1923 (tampon) au recto et au verso. Publiée dans : Simonin, Michel ; Choulet, Jean-Marie. Maïche hier et aujourd'hui. - 1999, p. 32.
Lieu de conservation : Collection particulière : Henri Ethalon, Les Ecorces

Documents multimédias

- **Patois, Sylvie. Recherches généalogiques, 2015**

Patois, Sylvie. Recherches généalogiques. Accessibles en ligne sur le site de Geneanet : <http://gw.geneanet.org/>

Bibliographie

- **Simonin, Michel. L'horlogerie au fil du temps et son évolution en Franche-Montagne, sur le plateau de Maïche, 2007.**

Simonin, Michel. L'horlogerie au fil du temps et son évolution en Franche-Montagne, sur le plateau de Maïche. - Maïche : M. Simonin, 2007. 143 p. : ill. ; 30 cm.

- **Vuillet, Bernard. Entre Doubs et Dessoubre. Tome II. Autour de Maïche et Belleherbe, 1990.**

Vuillet, Bernard. Entre Doubs et Dessoubre. Tome II. Autour de Maïche et Belleherbe, d'après la collection de cartes postales de Georges Caille. - Les Gras : B. Vuillet, Villers-le-Lac : G. Caille, 1990. 231 p. : cartes postales ; 31 cm.

Témoignages oraux

- **Simonin, Michel (témoignage oral)**

Simonin, Michel. Ancien horloger, auteur de livres sur Maïche et l'horlogerie du Haut-Doubs. Maïche.

Informations complémentaires

Thématiques : patrimoine industriel du Doubs

Aire d'étude et canton : Pays horloger (le)

Dénomination : maison, atelier

Parties constituantes non étudiées : atelier de fabrication, logement, citerne, jardin

© Région Bourgogne-Franche-Comté, Inventaire du patrimoine



Plan-masse et de situation. Extrait du plan cadastral, 2015, section AB.

25, Maîche, 24 rue du Mont

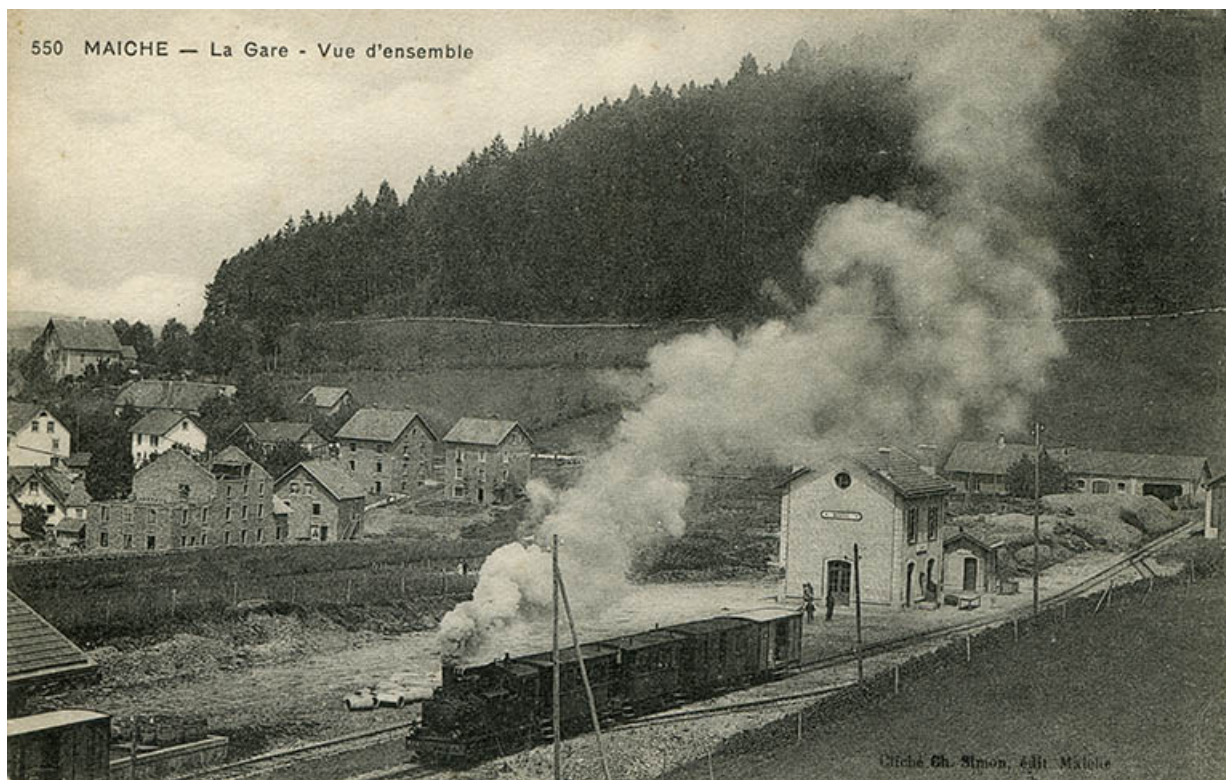
N° de l'illustration : 20152502340NUDA

Date : 2015

Auteur : Mathias Papigny

Reproduction soumise à autorisation du titulaire des droits d'exploitation

© Région Bourgogne-Franche-Comté, Inventaire du patrimoine



550 Maïche - La gare - Vue d'ensemble, 1907. L'usine est en cours de construction, à gauche.
25, Maïche

Source :

550 Maïche - La gare - Vue d'ensemble, carte postale, par Ch. Simon, s.d. [1907], Ch. Simon éd. à Maïche.

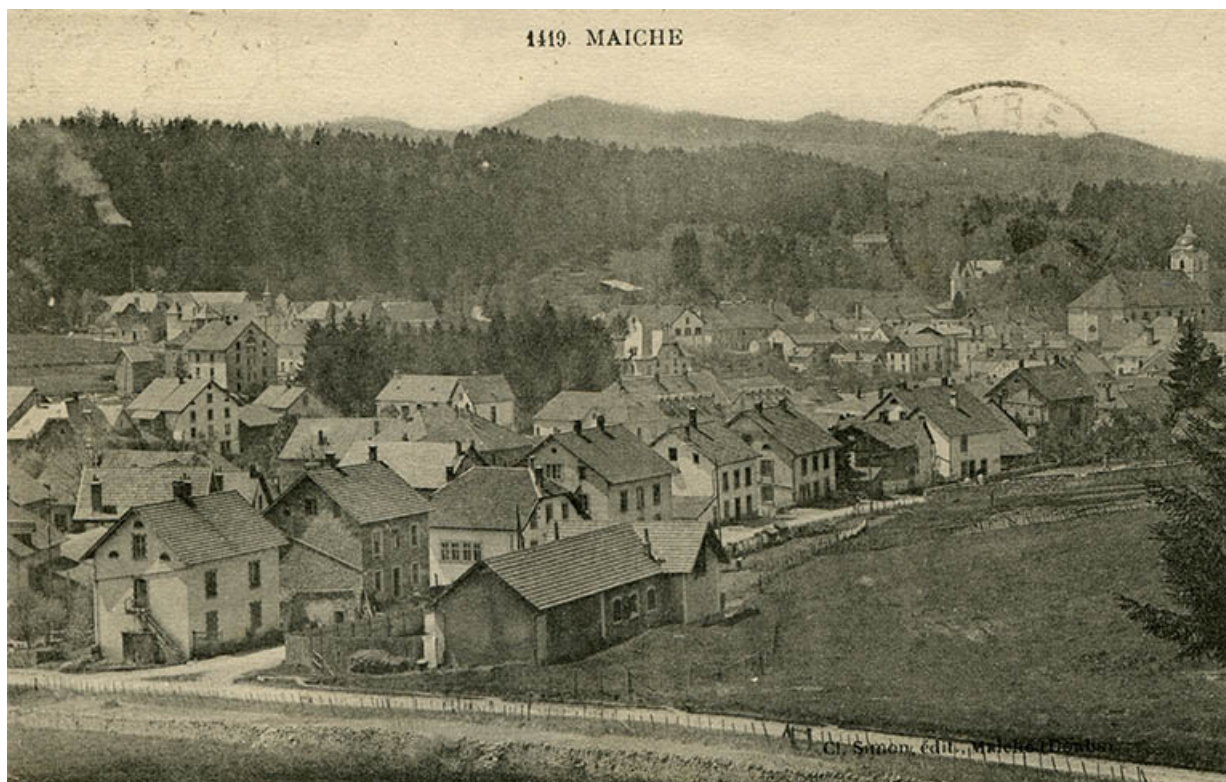
Lieu de conservation : Collection particulière : Henri Ethalon, Les Ecorces

N° de l'illustration : 20152502037NUC4A

Date : 2015

Reproduction soumise à autorisation du titulaire des droits d'exploitation

© Région Bourgogne-Franche-Comté, Inventaire du patrimoine



1419. Maïche [à l'angle des rues de Goule et du Mont], 1er quart 20e siècle.
25, Maïche, 28 rue du Mont

Source :

1419. Maïche [à l'angle des rues de Goule et du Mont], carte postale, par Ch. Simon, s.d. [1er quart 20e siècle], Simon éd. à Maïche. Porte la date 18 juillet 1925 au verso. Publiée dans : Simonin, Michel ; Choulet, Jean-Marie. Maïche hier et aujourd'hui. - 1999, p. 34.

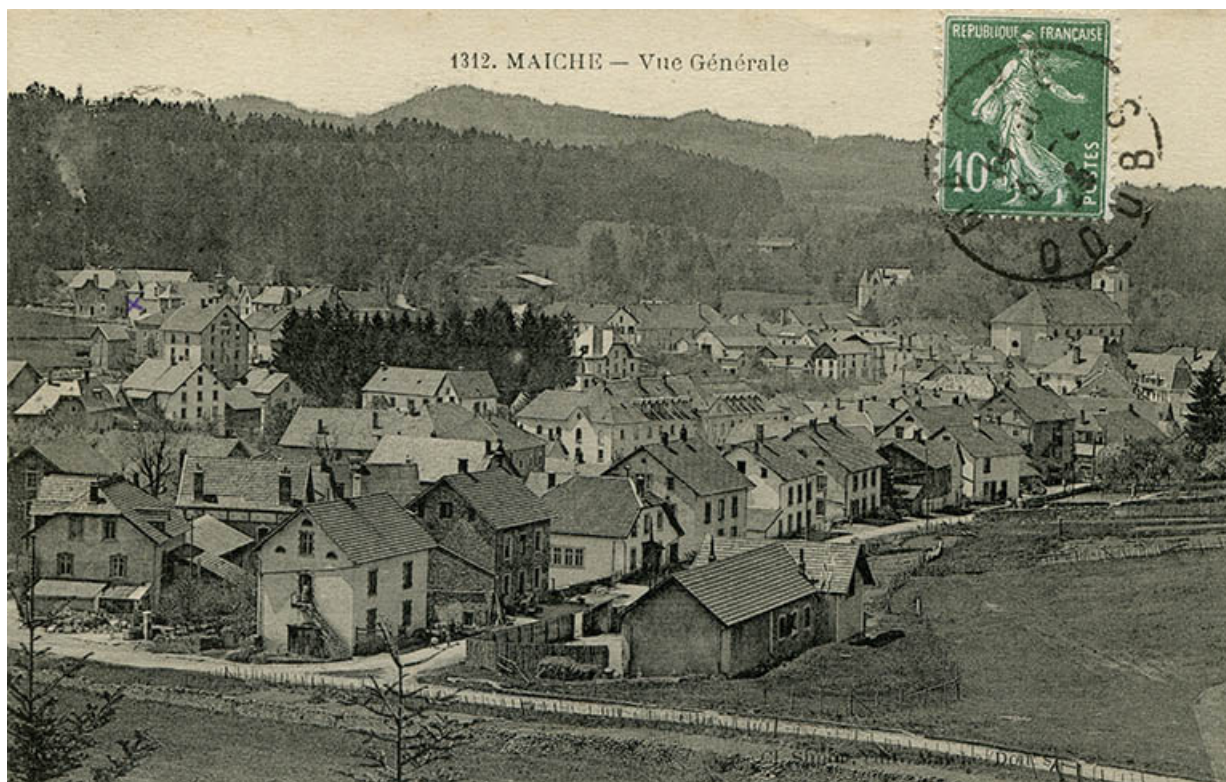
Lieu de conservation : Collection particulière : Henri Ethalon, Les Ecorces

N° de l'illustration : 20152502028NUC4A

Date : 2015

Reproduction soumise à autorisation du titulaire des droits d'exploitation

© Région Bourgogne-Franche-Comté, Inventaire du patrimoine



1312. Maïche - Vue générale [à l'angle des rues de Goule et du Mont], 1er quart 20e siècle.
25, Maïche, 29 rue du Mont-Miroir

Source :

1312. Maïche - Vue générale [à l'angle des rues de Goule et du Mont], carte postale, par Ch. Simon, s.d. [1er quart 20e siècle], Ch. Simon éd. à Maïche. Porte la date 1923 (tampon) au recto et au verso. Publiée dans : Simonin, Michel ; Choulet, Jean-Marie. Maïche hier et aujourd'hui. - 1999, p. 32.

Lieu de conservation : Collection particulière : Henri Ethalon, Les Ecorces

N° de l'illustration : 20152502053NUC4A

Date : 2015

Reproduction soumise à autorisation du titulaire des droits d'exploitation

© Région Bourgogne-Franche-Comté, Inventaire du patrimoine



Façades antérieure et latérale droite.

25, Maîche, 24 rue du Mont

N° de l'illustration : 20132501867NUC2A

Date : 2013

Auteur : Yves Sancey

Reproduction soumise à autorisation du titulaire des droits d'exploitation

© Région Bourgogne-Franche-Comté, Inventaire du patrimoine



Façades antérieure et latérale gauche.

25, Maîche, 24 rue du Mont

N° de l'illustration : 20132501869NUC2A

Date : 2013

Auteur : Yves Sancey

Reproduction soumise à autorisation du titulaire des droits d'exploitation

© Région Bourgogne-Franche-Comté, Inventaire du patrimoine



Façades antérieure.

25, Maîche, 24 rue du Mont

N° de l'illustration : 20132501868NUC2A

Date : 2013

Auteur : Yves Sancey

Reproduction soumise à autorisation du titulaire des droits d'exploitation

© Région Bourgogne-Franche-Comté, Inventaire du patrimoine



Façade postérieure, de trois quarts droite.

25, Maîche, 24 rue du Mont

N° de l'illustration : 20132501863NUC2A

Date : 2013

Auteur : Yves Sancey

Reproduction soumise à autorisation du titulaire des droits d'exploitation

© Région Bourgogne-Franche-Comté, Inventaire du patrimoine



Façade postérieure : fenêtres multiples à l'étage de soubassement.
25, Maîche, 24 rue du Mont

N° de l'illustration : 20132501864NUC2A

Date : 2013

Auteur : Yves Sancey

Reproduction soumise à autorisation du titulaire des droits d'exploitation

© Région Bourgogne-Franche-Comté, Inventaire du patrimoine