

MAISON ET ATELIER D'HORLOGERIE PATOIS ET SPINELLI

Bourgogne-Franche-Comté, Doubs
Maîche
2 rue Sainte-Anne

Dossier IA25001377 réalisé en
2015

Auteur(s) : Laurent Poupard



Historique

La maison est bâtie vers 1897 pour Edouard Damas Boibessot. Elle passe ensuite à Georges Erard puis à Fernand Perronne, marchand de vins en gros à Blamont, et, à l'issue de la première guerre mondiale, à l'horloger Eugène Patois (1866-1931). Ce dernier y fabrique, avec Auguste Spinelli, des fournitures pour l'échappement à cylindre. Tous deux formés à l'usine Rotschi, ils s'associent vers 1920 avec le gendre de Patois, Henri Receveur, et son frère Charles (1878-1940), établis au 24 rue du Mont. La société Receveur et Cie produit des assortiments à cylindre, sur les deux sites, mais le déclin de ce type d'échappement conduit à sa disparition avant la deuxième guerre mondiale. Le bâtiment (modifié vers 1939) accueille en 1945 l'atelier de Charles Cailler, qui emploie sept ou huit ouvriers à la fabrication de montres (à échappement à ancre) en sous-traitance pour des entreprises de Morteau. Charles est le fils de Joseph Cailler qui, marié en 1908 à Claire Rougnon, fabriquait des montres à Charquemont (au 8 Grande Rue, où il employait en 1930 près de 40 ouvriers) avant de venir s'établir à Maîche en 1931 ou 1932. Charles a fondé le 9 juin 1947 la société des Ets Relliac (son patronyme en verlan), Sarl au capital de 3 millions de francs en 1953, laquelle produit aussi des montres sous sa propre marque (Relliac). Il la transfère en 1949-1950 dans l'usine qu'il se fait construire au 12 rue Sainte-Anne (l'entreprise s'installera en 1964-1965 sur le site Rotschi au 9 rue du Mont). La maison accueille ensuite l'atelier de tailleur d'un fils d'Auguste Spinelli. Ce n'est actuellement plus qu'une habitation.

Auteur(s) de l'oeuvre :

maître d'oeuvre inconnu (maître d'oeuvre inconnu)

Description

Le bâtiment, aux murs en moellons calcaires enduits, est composé de deux corps en T, chacun coiffé d'un toit à longs pans : à pignons couverts et couverture de tuiles mécaniques sur celui au sud (parallèle à la rue), à croupes, égout retroussé et tuiles plates sur celui au nord (perpendiculaire). Il comporte un rez-de-chaussée, un étage carré et un étage en surcroît, desservis par un escalier dans-oeuvre. La présence d'ateliers est signalée sur le mur pignon de l'aile sud par des fenêtres multiples (à encadrement en briques et arc segmentaire) au rez-de-chaussée et des fenêtres d'atelier (plus récentes) à l'étage en surcroît.

Eléments descriptifs

Murs : calcaire, moellon, enduit

Toit : tuile mécanique, tuile plate

Etages : 1 étage carré, étage en surcroît

Élévation : élévation à travées

Type(s) de couverture : toit à longs pans pignon couvert; croupe

Escaliers : escalier dans-oeuvre

Typologie : baie horlogère, baie d'atelier

Energie utilisée : énergie électrique achetée

Sources documentaires

Documents d'archives

- **Archives municipales, Maïche : Cadastre de la commune de Maïche [1812-1977].**

Archives municipales, Maïche : Cadastre de la commune de Maïche [1812-1977].- Registre des états de sections (1812).- Matrices cadastrales des propriétés bâties et non bâties : Propriétés foncières [1826-1914].- Matrice cadastrale des propriétés bâties, 1883-1896 [1882-1910].- Matrice cadastrale des propriétés bâties [1911-1977].
Lieu de conservation : Archives municipales, Maïche

Documents figurés

- **12. Maïche - Route de Charquemont [au niveau des n° 2 et 5 rue Sainte-Anne], 1ère moitié 20e siècle (avant 1936).**

12. Maïche - Route de Charquemont [au niveau des n° 2 et 5 rue Sainte-Anne], carte postale, par L. Simon, s.d. [1ère moitié 20e siècle, avant 1936]. Porte la date 22 avril 1936 au verso. Publiée dans : Simonin, Michel ; Choulet, Jean-Marie. Maïche hier et aujourd'hui. - 1999, p. 60.

Lieu de conservation : Collection particulière : Henri Ethalon, Les Ecorces

Documents multimédias

- **Patois, Sylvie. Recherches généalogiques, 2015**

Patois, Sylvie. Recherches généalogiques. Accessibles en ligne sur le site de Geneanet : <http://gw.geneanet.org/>

Bibliographie

- **Maïche au fil des siècles, 1999.**

Maïche au fil des siècles. - Maïche : la Ville, 1999. 116 p. : ill. ; 30 cm. Numéro spécial du Bulletin municipal (n° 21).

- **Simonin, Michel. L'horlogerie au fil du temps et son évolution en Franche-Montagne, sur le plateau de Maïche, 2007.**

Simonin, Michel. L'horlogerie au fil du temps et son évolution en Franche-Montagne, sur le plateau de Maïche. - Maïche : M. Simonin, 2007. 143 p. : ill. ; 30 cm.

- **Vuillet, Bernard. Entre Doubs et Dessoubre. Tome II. Autour de Maïche et Belleherbe, 1990.**

Vuillet, Bernard. Entre Doubs et Dessoubre. Tome II. Autour de Maïche et Belleherbe, d'après la collection de cartes postales de Georges Caille. - Les Gras : B. Vuillet, Villers-le-Lac : G. Caille, 1990. 231 p. : cartes postales ; 31 cm.

Témoignages oraux

- **Donzé, Jacques (témoignage oral)**

Donzé, Jacques. Ancien horloger, historien de Charquemont.

- **Simonin, Michel (témoignage oral)**

Simonin, Michel. Ancien horloger, auteur de livres sur Maïche et l'horlogerie du Haut-Doubs. Maïche.

Informations complémentaires

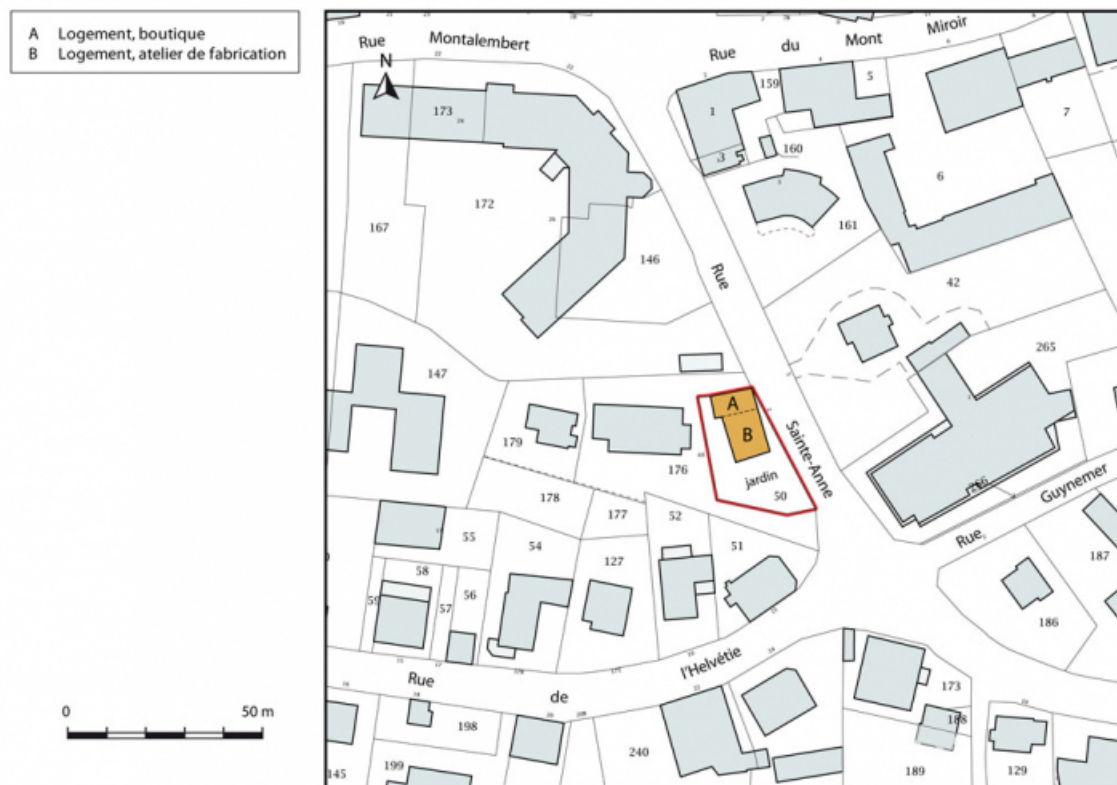
Thématiques : patrimoine industriel du Doubs

Aire d'étude et canton : Pays horloger (le)

Dénomination : maison, atelier

Parties constituantes non étudiées : logement, atelier de fabrication, boutique, jardin

© Région Bourgogne-Franche-Comté, Inventaire du patrimoine



Plan-masse et de situation. Extrait du plan cadastral, 2015, section AI.
25, Maîche, 2 rue Sainte-Anne

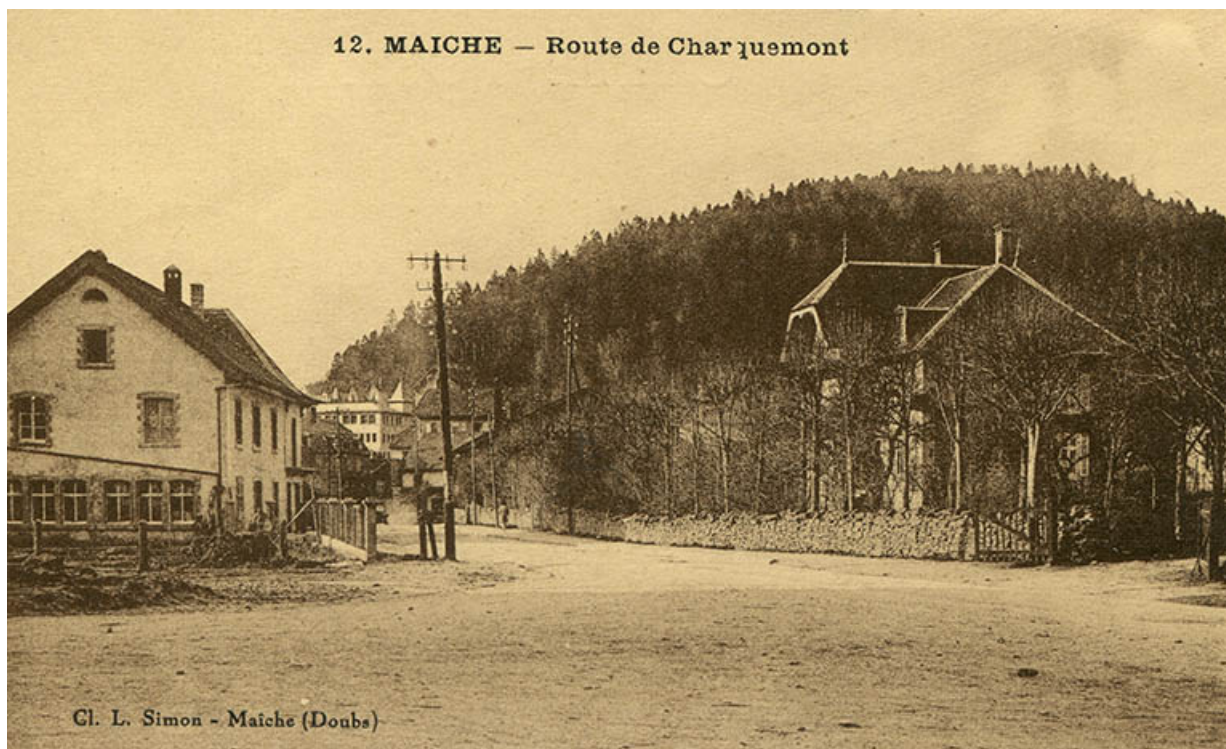
N° de l'illustration : 20152502318NUDA

Date : 2015

Auteur : Mathias Papigny

Reproduction soumise à autorisation du titulaire des droits d'exploitation

© Région Bourgogne-Franche-Comté, Inventaire du patrimoine



12. Maïche - Route de Charquemont [au niveau des n° 2 et 5 rue Sainte-Anne], 1ère moitié 20e siècle (avant 1936).
25, Maïche, 2 rue Sainte-Anne

Source :

12. Maïche - Route de Charquemont [au niveau des n° 2 et 5 rue Sainte-Anne], carte postale, par L. Simon, s.d. [1ère moitié 20e siècle, avant 1936]. Porte la date 22 avril 1936 au verso. Publiée dans : Simonin, Michel ; Choulet, Jean-Marie. Maïche hier et aujourd'hui. - 1999, p. 60.

Lieu de conservation : Collection particulière : Henri Ethalon, Les Ecorces

N° de l'illustration : 20152502052NUC4A

Date : 2015

Reproduction soumise à autorisation du titulaire des droits d'exploitation

© Région Bourgogne-Franche-Comté, Inventaire du patrimoine



Façades antérieure et latérale gauche.

25, Maîche, 2 rue Sainte-Anne

N° de l'illustration : 20132501963NUC2A

Date : 2013

Auteur : Yves Sancey

Reproduction soumise à autorisation du titulaire des droits d'exploitation

© Région Bourgogne-Franche-Comté, Inventaire du patrimoine



Façades postérieure et latérale gauche.

25, Maîche, 2 rue Sainte-Anne

N° de l'illustration : 20132501965NUC2A

Date : 2013

Auteur : Yves Sancey

Reproduction soumise à autorisation du titulaire des droits d'exploitation

© Région Bourgogne-Franche-Comté, Inventaire du patrimoine



Fenêtres multiples ("fenestrage"), à Maîche.

25, Maîche, 2 rue Sainte-Anne

N° de l'illustration : 20132501964NUC2A

Date : 2013

Auteur : Yves Sancey

Reproduction soumise à autorisation du titulaire des droits d'exploitation

© Région Bourgogne-Franche-Comté, Inventaire du patrimoine