

## ENSEMBLE DE MÉCANIQUE DE PRÉCISION DIT ENSEMBLE DE LA SOCIÉTÉ D'HORLOGERIE ROTHSCHI (OU DE LA SOCIÉTÉ D'HORLOGERIE DE MAÏCHE)

Bourgogne-Franche-Comté, Doubs  
Maïche  
7-9 rue du Mont, 7-11 avenue du Maréchal Leclerc, 1, 3-7 rue  
Montjoie

Dossier IA25001372 réalisé en 2012 revu en 2015

Auteur(s) : Laurent Poupard



### Historique

L'horloger suisse Frédéric Rothschi (1832-1887), originaire de Rosières (ou Welschenrohr, canton de Soleure), s'établit à Charquemont au milieu du 19e siècle (vraisemblablement en 1850, date de fondation avancée par sa société). Il y fait construire vers 1866 une ferme abritant par la suite la fabrique de montres Jacquot puis englobée dans l'usine de cadrans et galvanoplastie Haenni. Son fils Henri (1862-1941) naît à Charquemont et y ouvre son propre atelier, qu'il transporte ensuite aux Bréseux, où il est signalé en 1888. Il s'est marié en 1887 avec Marie-Rose-Zoé Purguy (1863-1905), avec laquelle il aura quatre enfants : Georgette-Léontine (1888-1981), Léon (1889-1946), Marcel (1891-1971) - qui épousera Madeleine Mauvais, fille de l'industriel Louis Mauvais (et soeur de Lucien et Henry) - et Maurice (1896-1915).

Pour profiter de l'électricité, Henri déménage de nouveau dans les années 1890 et installe son atelier à Maïche, au 28 place de l'Eglise (bâtiment cadastré 2015 AI 15). Il acquiert vers 1894 ou 1897 une maison bâtie vers 1875 Sous Montjoie par Alexandre Boibessot. Son association temporaire avec un horloger maïchois, Victor Delavelle, lui apporte les capitaux nécessaires à la construction, dans la période 1899-1906, d'une usine d'assortiments (échappements) à cylindre à côté de son habitation. Il fonde aussi en 1905 ou 1906 la Société d'Horlogerie de Maïche et embauche un nombre important d'ouvriers, dont une part notable vient de Suisse alémanique. Pour les loger, il crée en 1909 la Société immobilière de Maïche, qui acquiert des maisons en ville et en fait bâtir d'autres, notamment au cours de la décennie 1910 deux cités, l'une avenue du Maréchal Leclerc (rue des Cités) et l'autre rue Montjoie. Le parc comptera au total 12 maisons et environ 40 logements. Son affaire emploie 200 ouvriers en 1920, sans compter ceux à domicile (une enquête de 1912 fait état d'un total de 500 personnes). Elle se dote aussi d'une deuxième usine à Villars-sous-Dampjoux, active de 1908 à 1914 puis reprise par René Amstutz, où une cinquantaine de personnes fabriquent des échappements.

Henri est rejoint par Léon et Marcel, qui ont étudié au Technicum du Locle, mais l'entreprise connaît de grosses difficultés après la première guerre mondiale. Rothschi tente de diversifier sa production, l'élargissant à d'autres types d'échappements (à ancre et Roskopf) et aux forets pour horloger (sous la marque à l'Hirondelle). L'affaire, qui bénéficie du soutien financier de la société immobilière, est toutefois très endettée. Henri la laisse vers 1925 à ses fils mais Marcel s'en retire rapidement et Léon doit la vendre vers 1928 à Jean Wertz (son principal créancier ?), industriel mulhousien, tandis que le département Forêts est cédé à Louis Mauvais. L'entreprise, qui ne compte plus que 135 ouvriers en 1930, en occupe moins d'une centaine à sa fermeture en 1936.

L'usine passe à l'issue de la deuxième guerre mondiale à Charles Perrot-Audet, de Charquemont, mais l'activité s'y arrête assez vite. Elle est ensuite louée, en 1956, à la société Magister de Villers-le-Lac, qui y demeure jusqu'au début des années 1960. Lui succède de 1964-1965 à 1976 la fabrique de montres Relliac (du nom de son créateur - Charles Cailler - en verlan). Maisons et logements des cités ont été vendus à différentes dates, notamment dans les années 1950 à Hubert Gaume qui, à la tête de la Grande Scierie mécanique de Maïche, les rétrocède à ses ouvriers ; certains ont été détruits tels ceux de la rue de la Fin Yotte (cadastrés 2015 AI 121), dépendant à l'origine de la scierie Thidric et démolis en 2000 pour céder la place à une extension de l'école primaire Louis Pasteur.

**Période(s) principale(s)** : 1er quart 20e siècle

### Description

L'ensemble est composé de trois sites : l'usine et le logement patronal aux n° 7-9 rue du Mont, la cité ouvrière des n° 7 à 11 avenue du Maréchal Leclerc (3 immeubles) et celle des n° 1, 3-7 rue Montjoie (5 immeubles).

## Sources documentaires

### Documents d'archives

- **Archives municipales, Maïche : Cadastre de la commune de Maïche [1812-1977].**  
Archives municipales, Maïche : Cadastre de la commune de Maïche [1812-1977].- Registre des états de sections (1812).- Matrices cadastrales des propriétés bâties et non bâties : Propriétés foncières [1826-1914].- Matrice cadastrale des propriétés bâties, 1883-1896 [1882-1910].- Matrice cadastrale des propriétés bâties [1911-1977].  
Lieu de conservation : Archives municipales, Maïche
- **Papier à en-tête de la Société d'Horlogerie de Maïche [façade antérieure de l'usine Rotschi, dotée d'un seul étage carré], 19 mars 1907.**  
Papier à en-tête de la Société d'Horlogerie de Maïche [façade antérieure de l'usine Rotschi, dotée d'un seul étage carré], 19 mars 1907.  
Lieu de conservation : Collection particulière : Christian Patois, Frambouhans
- **Papier à en-tête de la Société d'Horlogerie de Maïche [façade antérieure de l'usine Rotschi, dotée de deux étages carrés], 4 mai 1932.**  
Papier à en-tête de la Société d'Horlogerie de Maïche [façade antérieure de l'usine Rotschi, dotée de deux étages carrés], 4 mai 1932.  
Lieu de conservation : Collection particulière : Christian Patois, Frambouhans

### Documents figurés

- **1236. Maïche - Vue prise du clocher [centre du village et quartier de Montjoie], 2e quart 20e siècle.**  
1236. Maïche - Vue prise du clocher [centre du village et quartier de Montjoie], carte postale, par Ch. Simon, s.d. [2e quart 20e siècle], Ch. Simon éd. à Maïche. Publiée dans : Simonin, Michel ; Choulet, Jean-Marie. Maïche hier et aujourd'hui. - Maïche : Jardins de Mémoire, 1999, p. 34.  
Lieu de conservation : Collection particulière : Henri Ethalon, Les Ecorces
- **1525. Maïche - Quartier neuf [vu du clocher de l'église, au nord-ouest], 2e quart 20e siècle.**  
1525. Maïche - Quartier neuf [vu du clocher de l'église, au nord-ouest], carte postale, par Ch. Simon, s.d. [2e quart 20e siècle], C. Simon éd. à Maïche. Porte la date 17 avril 1932 au verso. Publiée dans : Simonin, Michel ; Choulet, Jean-Marie. Maïche hier et aujourd'hui, 1999, p. 62.  
Lieu de conservation : Collection particulière : Henri Ethalon, Les Ecorces
- **996. Villars-sous-Dampjoux. Fabrique d'horlogerie, entre 1908 et 1914.**  
996. Villars-sous-Dampjoux. Fabrique d'horlogerie, carte postale, par Ch. Simon, s.d. [1er quart 20e siècle, entre 1908 et 1914], Ch. Simon éd. à Maïche et Ornans. Porte la date 29 septembre 1914 (tampon) au verso.  
Lieu de conservation : Collection particulière : Henri Ethalon, Les Ecorces

### Bibliographie

- **Belmont, Henry-Louis. L'échappement à cylindre (1720-1950) : le Haut-Doubs, centre mondial au XIXe siècle, 1984.**  
Belmont, Henry-Louis. L'échappement à cylindre (1720-1950) : le Haut-Doubs, centre mondial au 19e siècle. - Besançon : Technicmédia, 1984. 328 p. : ill. ; 28 cm.
- **Maïche au fil des siècles, 1999.**  
Maïche au fil des siècles. - Maïche : la Ville, 1999. 116 p. : ill. ; 30 cm. Numéro spécial du Bulletin municipal (n° 21).
- **Simonin, Michel ; Choulet, Jean-Marie. Maïche hier et aujourd'hui, 1999.**  
Simonin, Michel ; Choulet, Jean-Marie. Maïche hier et aujourd'hui. - Maïche : Jardins de Mémoire, 1999. 101 p. : tout en ill. ; 30 x 31 cm. Recueil de cartes postales anciennes vis-à-vis de photographies récentes.
- **Simonin, Michel. L'horlogerie au fil du temps et son évolution en Franche-Montagne, sur le plateau de Maïche, 2007.**  
Simonin, Michel. L'horlogerie au fil du temps et son évolution en Franche-Montagne, sur le plateau de Maïche. - Maïche : M. Simonin, 2007. 143 p. : ill. ; 30 cm.
- **Valzer Luc. Un village industriel au 20e siècle, 2005.**  
Valzer Luc. Un village industriel au 20e siècle. L'écho des Barbèches, n°5, 2005, p. 37 et suivantes : ill.
- **Vuillet, Bernard. Entre Doubs et Dessoubre. Tome II. Autour de Maïche et Belleherbe, 1990.**  
Vuillet, Bernard. Entre Doubs et Dessoubre. Tome II. Autour de Maïche et Belleherbe, d'après la collection de cartes postales de Georges Caille. - Les Gras : B. Vuillet, Villers-le-Lac : G. Caille, 1990. 231 p. : cartes postales ; 31 cm.

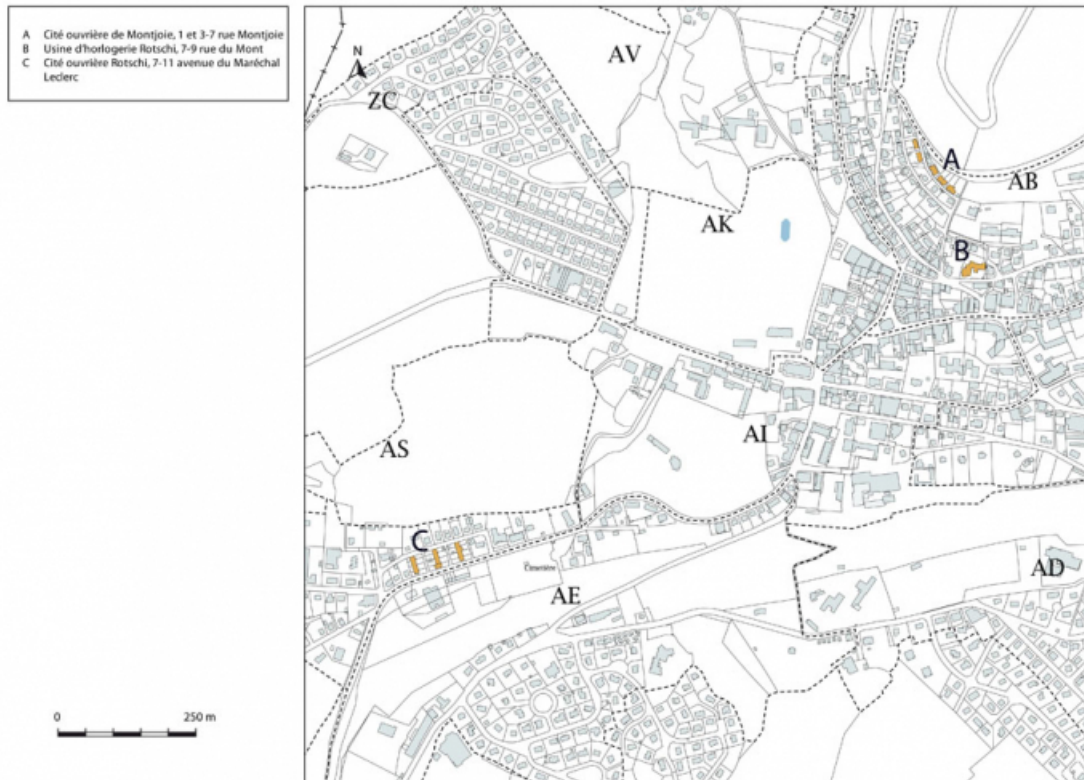
### Informations complémentaires

**Thématiques** : patrimoine industriel du Doubs

**Aire d'étude et canton** : Pays horloger (le)

**Dénomination** : ensemble de mécanique de précision

© Région Bourgogne-Franche-Comté, Inventaire du patrimoine



**Plan-masse et de situation. Extrait du plan cadastral, 2015, sections AB et AH.**  
25, Maïche, 7-9 rue du Mont

N° de l'illustration : 20152502313NUDA

Date : 2015

Auteur : Mathias Papigny

Reproduction soumise à autorisation du titulaire des droits d'exploitation

© Région Bourgogne-Franche-Comté, Inventaire du patrimoine



Papier à en-tête de la Société d'Horlogerie de Maïche [détail : façade antérieure de l'usine Rotschi, dotée d'un seul étage carré], 19 mars 1907.

25, Maïche

Source :

Papier à en-tête de la Société d'Horlogerie de Maïche [façade antérieure de l'usine Rotschi, dotée d'un seul étage carré], 19 mars 1907

Lieu de conservation : Collection particulière : Christian Patois, Frambouhans

N° de l'illustration : 20142500901NUC2A

Date : 2014

Reproduction soumise à autorisation du titulaire des droits d'exploitation

© Région Bourgogne-Franche-Comté, Inventaire du patrimoine

TELEGRAMMES : ROTSCHI-MAICHE

TELEPHONE N°5

HORLOGERIE MÉCANIQUE  
**SOCIÉTÉ D'HORLOGERIE DE MAICHE**  
AU CAPITAL DE 800.000 FRANCS  
HENRI ROTSCHI & SES FILS

Forêt 2 Plats  
Meule rectifiée après la trempe

Forêt Fraise  
Genre Eureka  
Meule rectifiée après la trempe

**Fabrique d'Echappements & d'Assortiments. Cylindre. Ancre & Roskopf**  
DE 5" A 24 LIGNES SUR TOUS CALIBRES & POINTAGE  
ET POUR PORTE-ECHAPPEMENTS DE TOUTES FORMES ET GRANDEURS

INTERCHANGEABILITÉ ABSOLUE  
de Hauteur, de Partage & de Force d'Echappement

300 MACHINES AUTOMATIQUES  
DONT LES SYSTÈMES SONT BREVETÉS

CYLINDRES, TAMPONS, AXES DE BALANCIERS PIVOTÉS  
**BALANCIERS ANCRE**  
CYLINDRE, ROSKOPF, NICKEL & FAÇON COMPENSÉS

R. C. Monthelard 34



ROUES D'ANCRE DE TOUTS GENRES  
LESCHOT, ANGLAIS, ROSKOPF

**FORÈTS**  
POUR L'HORLOGERIE, LA PENDULERIE  
LUNETTERIE BIJOUTERIE & TOUTES INDUSTRIES  
DE PRÉCISION  
depuis 10/16 de 7/8e meules rectifiées après la trempe  
ALORS DE TOUTES FORMES DE TOUTES GROSSEURS  
PRODUCTION JOURNALIÈRE  
800 DOUZAINES D'ÉCHAPPEMENTS

MARQUES DÉPOSÉES

DANS TOUS LES PAYS

MAICHE, (Doubs)

4 mai 1932

Papier à en-tête de la Société d'Horlogerie de Maïche [détail : façade antérieure de l'usine Rotschi, dotée de deux étages carrés], 4 mai 1932

25, Maïche, 7-9 rue du Mont

Source :

Papier à en-tête de la Société d'Horlogerie de Maïche [façade antérieure de l'usine Rotschi, dotée de deux étages carrés], 4 mai 1932

Lieu de conservation : Collection particulière : Christian Patois, Frambouhans

N° de l'illustration : 20142500902NUC2A

Date : 2014

Reproduction soumise à autorisation du titulaire des droits d'exploitation

© Région Bourgogne-Franche-Comté, Inventaire du patrimoine



1236. Maïche - Vue prise du clocher [centre du village et quartier de Montjoie], 2e quart 20e siècle.  
25, Maïche

**Source :**

1236. Maïche - Vue prise du clocher [centre du village et quartier de Montjoie], carte postale, par Ch. Simon, s.d. [2e quart 20e siècle], Ch. Simon éd. à Maïche. Publiée dans : Simonin, Michel ; Choulet, Jean-Marie. Maïche hier et aujourd'hui. - Maïche : Jardins de Mémoire, 1999, p. 34.

Lieu de conservation : Collection particulière : Henri Ethalon, Les Ecorces

N° de l'illustration : 20152502031NUC4A

Date : 2015

Reproduction soumise à autorisation du titulaire des droits d'exploitation

© Région Bourgogne-Franche-Comté, Inventaire du patrimoine



1525. Maïche - Quartier neuf [vu du clocher de l'église, au nord-ouest], 2e quart 20e siècle.  
25, Maïche rue de la Scierie

**Source :**

1525. Maïche - Quartier neuf [vu du clocher de l'église, au nord-ouest], carte postale, par Ch. Simon, s.d. [2e quart 20e siècle], C. Simon éd. à Maïche. Porte la date 17 avril 1932 au verso. Publiée dans : Simonin, Michel ; Choulet, Jean-Marie. Maïche hier et aujourd'hui, 1999, p. 62.

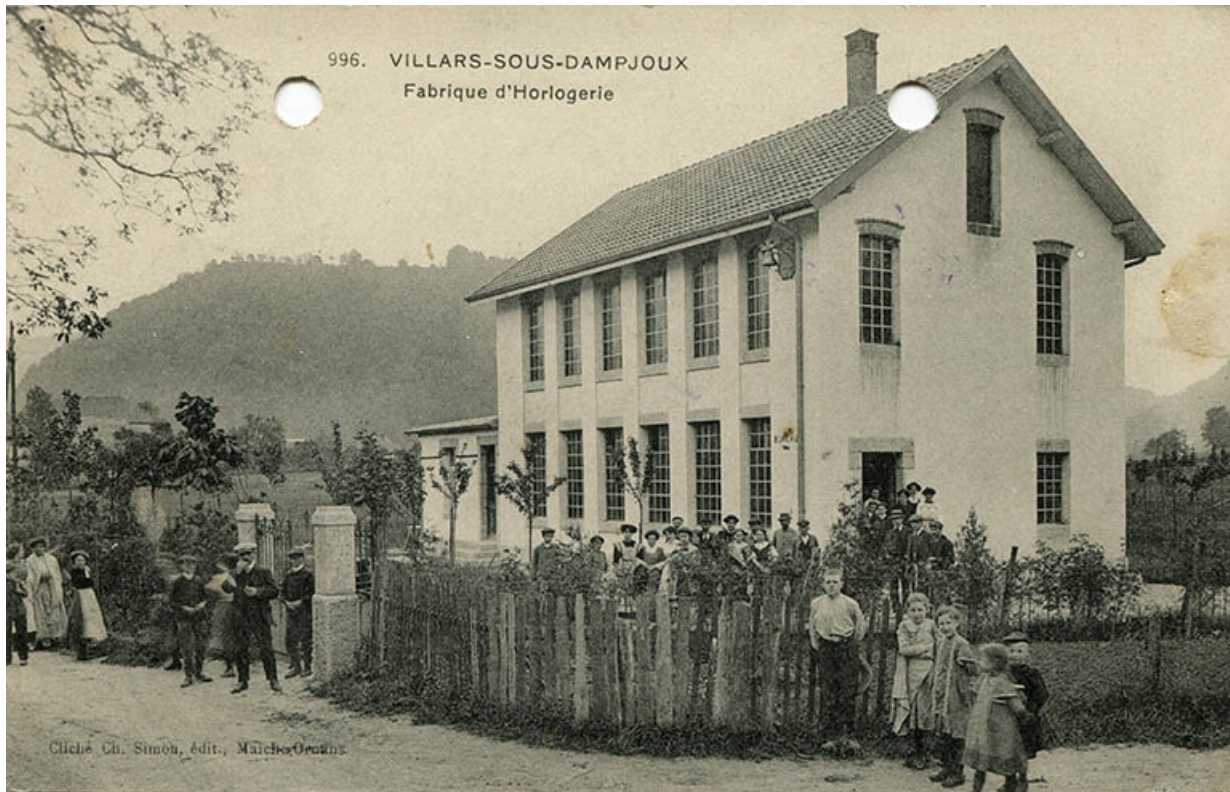
Lieu de conservation : Collection particulière : Henri Ethalon, Les Ecorces

N° de l'illustration : 20152502059NUC4A

Date : 2015

Reproduction soumise à autorisation du titulaire des droits d'exploitation

© Région Bourgogne-Franche-Comté, Inventaire du patrimoine



**996. Villars-sous-Dampjoux. Fabrique d'horlogerie, entre 1908 et 1914.**  
25, Maïche, 7-9 rue du Mont

**Source :**

**996. Villars-sous-Dampjoux. Fabrique d'horlogerie, carte postale, par Ch. Simon, s.d. [1er quart 20e siècle, entre 1908 et 1914], Ch. Simon éd. à Maïche et Ornans. Porte la date 29 septembre 1914 (tampon) au verso**  
Lieu de conservation : Collection particulière : Henri Ethalon, Les Ecorces

N° de l'illustration : 20152502051NUC4A

Date : 2015

Reproduction soumise à autorisation du titulaire des droits d'exploitation

© Région Bourgogne-Franche-Comté, Inventaire du patrimoine



**Vue d'ensemble plongeante, depuis le sud.**  
25, Maîche, 7-9 rue du Mont

N° de l'illustration : 20132501836NUC2A

Date : 2013

Auteur : Yves Sancey

Reproduction soumise à autorisation du titulaire des droits d'exploitation

© Région Bourgogne-Franche-Comté, Inventaire du patrimoine



**Vue d'ensemble, depuis la rue du Mont à l'est.**

25, Maïche, 7-9 rue du Mont

N° de l'illustration : 20132501842NUC2A

Date : 2013

Auteur : Yves Sancey

Reproduction soumise à autorisation du titulaire des droits d'exploitation

© Région Bourgogne-Franche-Comté, Inventaire du patrimoine



**Vue d'ensemble, depuis le nord-ouest.**

25, Maîche, 7-9 rue du Mont

N° de l'illustration : 20132501831NUC2A

Date : 2013

Auteur : Yves Sancey

Reproduction soumise à autorisation du titulaire des droits d'exploitation

© Région Bourgogne-Franche-Comté, Inventaire du patrimoine



**Vue d'ensemble rapprochée de la cité, depuis l'ouest.**

25, Maîche, 7-9 rue du Mont

N° de l'illustration : 20132501665NUC2A

Date : 2013

Auteur : Yves Sancey

Reproduction soumise à autorisation du titulaire des droits d'exploitation

© Région Bourgogne-Franche-Comté, Inventaire du patrimoine



**Immeuble au n° 9 : vue d'ensemble, depuis le nord-est.**  
25, Maîche, 7-9 rue du Mont

N° de l'illustration : 20132501675NUC2A

Date : 2013

Auteur : Yves Sancey

Reproduction soumise à autorisation du titulaire des droits d'exploitation

© Région Bourgogne-Franche-Comté, Inventaire du patrimoine



**Vue d'ensemble du quartier de Montjoie, depuis le sud.**

25, Maîche, 7-9 rue du Mont

N° de l'illustration : 20132501902NUC2A

Date : 2013

Auteur : Yves Sancey

Reproduction soumise à autorisation du titulaire des droits d'exploitation

© Région Bourgogne-Franche-Comté, Inventaire du patrimoine



**Vue d'ensemble des trois immeubles orientaux (n° 1 à 7 rue Montjoie), depuis le sud.**  
25, Maîche

N° de l'illustration : 20132501903NUC2A

Date : 2013

Auteur : Yves Sancey

Reproduction soumise à autorisation du titulaire des droits d'exploitation

© Région Bourgogne-Franche-Comté, Inventaire du patrimoine



**Immeubles n° 4 et 6 rue Montjoie : vue en enfilade côté rue, depuis le sud-ouest.**  
25, Maîche, 7-9 rue du Mont

N° de l'illustration : 20132501901NUC2A

Date : 2013

Auteur : Yves Sancey

Reproduction soumise à autorisation du titulaire des droits d'exploitation

© Région Bourgogne-Franche-Comté, Inventaire du patrimoine



**Immeuble n° 6 : façade côté vallée (ouest), de trois quarts gauche.**  
25, Maîche, 7-9 rue du Mont

N° de l'illustration : 20132501889NUC2A

Date : 2013

Auteur : Yves Sancey

Reproduction soumise à autorisation du titulaire des droits d'exploitation

© Région Bourgogne-Franche-Comté, Inventaire du patrimoine