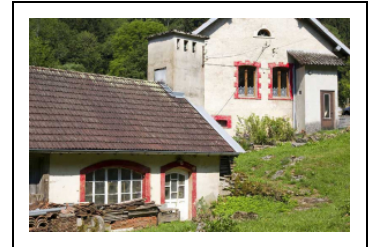


## SCIERIE RENAUD PUIS CENTRALE HYDROÉLECTRIQUE HUOT-MARCHAND

Bourgogne-Franche-Comté, Doubs  
Battenans-Varin  
Varin - 2 et 4 rue du Pont

Dossier IA25001330 réalisé en 2013 revu en  
2015

Auteur(s) : Laurent Poupard



### Historique

La scierie est bâtie en 1808 sur le ruisseau de la Combe du Château. Elle appartient en 1812 à Claude François Robert, de Tréviillers. En 1852, l'*Annuaire du Doubs* signale qu'elle est exploitée par les frères Renaud : en chômage 5 mois par an, elle fabrique annuellement 2 800 m<sup>3</sup> de planches, du lambris et des lattes (les Renaud tiennent aussi une huilerie, cadastrée D 119 ou D 123, produisant 100 hectolitres d'huile ; munie d'une roue hydraulique, elle férie 8 mois par an). Le 8 juillet 1868, Claude François Renaud demande l'autorisation de dériver une partie de l'eau du Dessoubre afin d'assurer l'alimentation de son établissement, qui comporte deux roues en-dessus : la première en amont (4,95 m de diamètre) actionne une scie circulaire, la deuxième (6,34 m) une scie double verticale. En effet, l'eau du ruisseau est accumulée dans un étang à la sortie du hameau de Varin puis conduite par un chenal en bois (porté par des chevalets) long de 200 m, mais le cours d'eau est à sec une bonne partie de l'année. Renaud souhaite donc dériver une partie des eaux de la rivière, sans construire de barrage mais en créant un bief de dérivation (sur la commune de Rosureux), et remplacer les roues actuelles "par des moteurs plus parfaits". L'autorisation est accordée par l'arrêté préfectoral du 31 mars 1869 et les modifications sont achevées en 1871. Renaud a toutefois établi un barrage en bois (en fermant les intervalles entre les rochers en lit de rivière), que son fils Ulysse doit démolir en août 1871 (ce barrage sera rebâti par la suite). Le bâtiment existant est agrandi vers 1890 par l'ajout d'un logement.

Lorsque la scierie est achetée par Auguste Huot-Marchand entre 1900 et 1904, elle n'a plus qu'une roue actionnant une scie à lame unique. Huot-Marchand ferme l'établissement et installe sur le site en 1904 une usine électrique destinée à desservir ses usines en aval : moulins et scieries du Milieu sur la commune de Vaucluse et du Bas sur celle de Cour-Saint-Maurice. Il construit un bâtiment pour la centrale (équipée d'une turbine) et une maison pour son gardien (vers 1910 ?), élargit le canal d'amenée et prolonge celui de fuite (construction et exhaussement d'un mur). Il rencontre l'opposition de la commune de Rosureux, qui souhaite bâtir sa propre centrale, avec laquelle il arrive à s'entendre en lui fournissant l'électricité à un tarif préférentiel. L'établissement (d'une puissance de 30 ch à l'étiage) dessert donc les communes de Battenans (par un contrat en date du 1er octobre 1906, renouvelé et approuvé par le préfet le 6 février 1925) et Rosureux. En 1924, Auguste Huot-Marchand souhaite alimenter la commune de Vaucluse dont il est le maire, mais cette fonction risquant générer un conflit d'intérêts, il loue la centrale à compter du 1er janvier 1925 à son exploitant Arsène Morizot, demeurant au Moulin du Dessus. La concession est approuvée par le préfet le 3 juillet 1925. Robert Huot-Marchand, son fils, reprend en 1934 le site, dont il conserve l'usufruit mais qui devient alors propriété de l'ingénieur agricole Louis Pourchet, demeurant au 16 avenue Villarceau à Besançon. La centrale ferme à la fin de la deuxième guerre mondiale (suite à la nationalisation de 1946 créant Electricité de France ?). Elle passe à la fin des années 1950 à Jean Michaux, facteur d'orgue auparavant établi en Seine-Saint-Denis, à Gagny (au 40 avenue de Normandie). Le site aurait aussi accueilli un forgeron. Le logement de l'ancienne scierie, passé au milieu de la décennie 1900 à Electa Joly, veuve d'Ulysse Renaud, a été cédé vers 1925 à la famille Relange, qui le possède encore. La centrale est actuellement désaffectée et les autres bâtiments sont à usage d'habitation.

**Période(s) principale(s) :** 1er quart 19e siècle / 1er quart 20e siècle

**Période(s) secondaire(s) :** 4e quart 19e siècle

**Dates :** 1808 (daté par source) / 1904 (daté par source)

**Auteur(s) de l'oeuvre :**  
maître d'oeuvre inconnu ()

## Description

Les bâtiments ont des murs en moellons calcaires enduits à l'exception de la moitié de la centrale surmontant le cours d'eau, qui est en pan de bois avec lattis enduit, et d'une partie du rez-de-chaussée de l'ancienne scierie, partiellement protégé par un essentage de planches. Ils sont coiffés d'un toit à longs pans et pignons couverts, à couverture de tuiles mécaniques. L'ancienne scierie a un étage de soubassement, un rez-de-chaussée surélevé et un comble à surcroît. La centrale (désaffectée) est en rez-de-chaussée, tout comme le logement de l'employé (doté d'un étage en surcroît) ; tous deux ont des baies en arc segmentaire (à encadrement en briques) et des baies rectangulaires.

### Éléments descriptifs

**Murs** : calcaire, bois, moellon, pan de bois, enduit, essentage de planches

**Toit** : tuile mécanique

**Étages** : étage de soubassement, rez-de-chaussée surélevé, comble à surcroît

**Type(s) de couverture** : toit à longs pans pignon couvert; appentis noue

**Escaliers** : escalier dans-oeuvre

**Énergie utilisée** : énergie électrique produite sur place

### État de conservation :

établissement industriel désaffecté

## Sources documentaires

### Documents d'archives

- **Archives départementales du Doubs : 3 P 47 Cadastre de la commune de Battenans-Varin (1812-1967).**  
Archives départementales du Doubs : 3 P 47 Cadastre de la commune de Battenans-Varin (1812-1967).- 3 P 47/1 : Registre des états de sections (1812).- 3 P 47/2-3 : Matrices cadastrales des propriétés bâties et non bâties (1823-1914).- 3 P 47/4 : Matrice cadastrale des propriétés bâties (1882-1910).- 3 P 47/6 : Matrice cadastrale des propriétés bâties (1911-1967).  
Lieu de conservation : Archives départementales du Doubs, Besançon- Cote du document : 3 P 47
- **Archives départementales du Doubs : 7 S 25 Cours d'eau et usines (1791-1918).**  
Archives départementales du Doubs : Cours d'eau et usines (1791-1918).  
Lieu de conservation : Archives départementales du Doubs, Besançon- Cote du document : 7 S 25
- **Archives départementales du Doubs : Sp 823 Énergie électrique. Distribution (1928-1951).**  
Archives départementales du Doubs : Sp 823 Énergie électrique. Distribution (1928-1951).  
Lieu de conservation : Archives départementales du Doubs, Besançon- Cote du document : Sp 823
- **Archives départementales du Doubs : Sp 1241 Fonds des Ponts et Chaussées. Service hydraulique. Usines (1823-1910).**  
Archives départementales du Doubs : Sp 1241 Fonds des Ponts et Chaussées. Service hydraulique. Usines (1823-1910).  
Lieu de conservation : Archives départementales du Doubs, Besançon- Cote du document : Sp 1241
- **Archives départementales du Doubs : Sp 1270 Fonds des Ponts et Chaussées. Service hydraulique. Police des eaux - usines (1818-1895).**  
Archives départementales du Doubs : Sp 1270 Fonds des Ponts et Chaussées. Service hydraulique. Police des eaux - usines (1818-1895).  
Lieu de conservation : Archives départementales du Doubs, Besançon- Cote du document : Sp 1270
- **Statistique de l'utilisation de la force motrice des eaux, 1851.**  
Statistique de l'utilisation de la force motrice des eaux. Annuaire départemental du Doubs pour 1852, 40e année, 1851, p. 103-158.

### Documents figurés

- **Plan cadastral parcellaire de la commune de Batenans, 1811.**  
Plan cadastral parcellaire de la commune de Batenans [...] terminé sur le terrain le 13 juin 1811 [...] par M Receveur géomètre du cadastre.  
Lieu de conservation : Archives départementales du Doubs, Besançon- Cote du document : 3 P 654
- **Commune de Battenans. Rivière du Dessoubre. Etablissement d'une prise d'eau par le Sr Renaud C[laude] de F[ranc]ois. Plan, 18 novembre 1868.**  
Commune de Battenans. Rivière du Dessoubre. Etablissement d'une prise d'eau par le Sr Renaud C[laude] de F[ranc]ois. Plan, dessin (plume, lavis), par l'ingénieur ordinaire Cuvinot, Besançon le 18 novembre 1868, 1/2 500, 30,5 x 63 cm.  
Lieu de conservation : Archives départementales du Doubs, Besançon- Cote du document : Sp 1270

- **[Travaux réalisés par Huot] Extrait du plan cadastral, 11 avril 1904.**  
[Travaux réalisés par Huot] Extrait du plan cadastral, dessin sur calque (plume, lavis), par l'agent-voyer cantonal Blanc, s.d. [11 avril 1904], 1/2 500, 31 x 21 cm. Plan annexé au rapport de cet agent-voyer en date du 11 avril 1904.  
Lieu de conservation : Archives départementales du Doubs, Besançon- Cote du document : Sp 1241
- **Monsieur Arsène Morizot, électricien à Cour St Maurice. Projet de distribution d'énergie électrique dans le hameau de Varin (commune de Battenans). Plan des lignes haute et basse tension projetées, 2 décembre 1926.**  
Monsieur Arsène Morizot, électricien à Cour St Maurice. Projet de distribution d'énergie électrique dans le hameau de Varin (commune de Battenans). Plan des lignes haute et basse tension projetées, dessin (plume, lavis), par l'architecte Dubois, Saint-Hippolyte le 2 décembre 1926, 1/2 500, 31 x 52 cm.  
Lieu de conservation : Archives départementales du Doubs, Besançon- Cote du document : Sp 823

## Bibliographie

- **Le patrimoine des communes du Doubs, 2001.**  
Le patrimoine des communes du Doubs. - Paris : Flohic, 2001. 2 vol., 1387 p. : ill. ; 25 cm. (Le patrimoine des communes de France).
- **Relange, Charles ; Relange, Elisabeth ; Faivre, Joël ; Faivre, Jacques. Bref historique de la famille Relange et des lieux où vécut ses aïeux, entre 2006 et 2013.**  
Relange, Charles ; Relange, Elisabeth ; Faivre, Joël ; Faivre, Jacques. Bref historique de la famille Relange et des lieux où vécut ses aïeux. - S.d. [entre 2006 et 2013]. 5 f. dactyl. : ill. ; 30 cm.

## Informations complémentaires

**Thématiques** : patrimoine industriel du Doubs

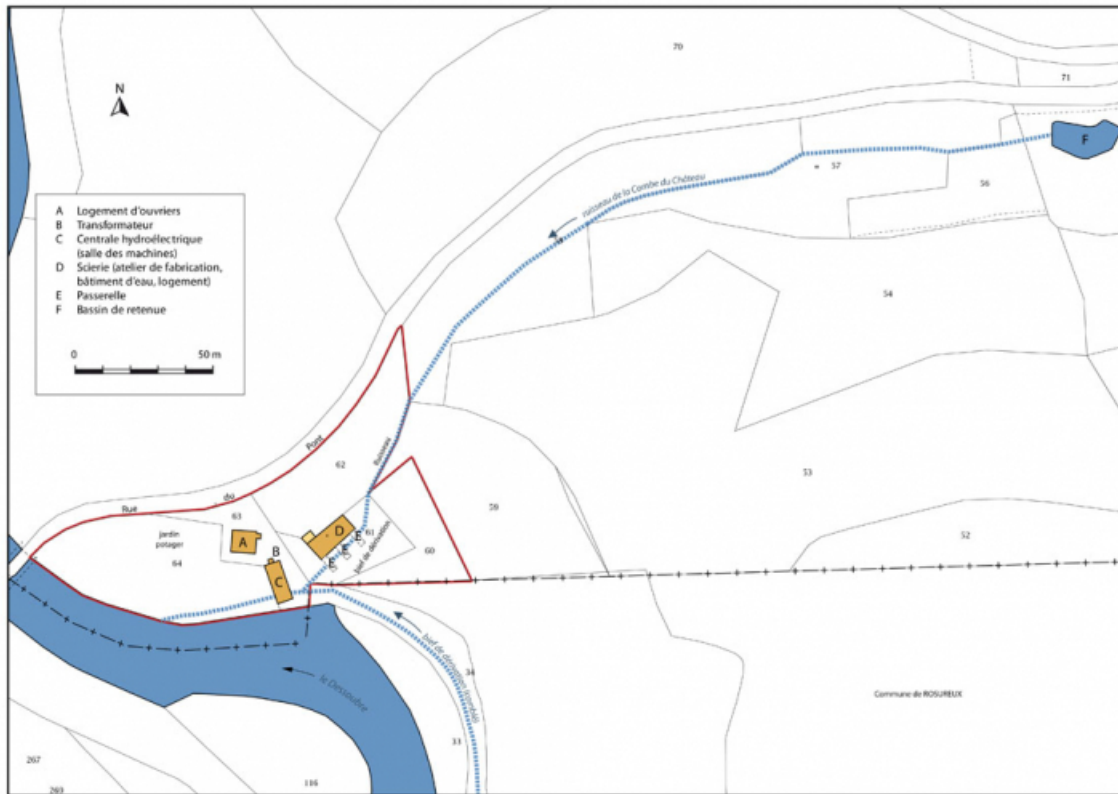
**Aire d'étude et canton** : Pays horloger (le)

**Hydrographie** : dérivation du Dessoubre, ruisseau de la Combe du Château

**Dénomination** : scierie, centrale hydroélectrique

**Parties constituantes non étudiées** : atelier de fabrication, salle des machines, transformateur, logement, logement d'ouvriers, bâtiment d'eau, passerelle, bassin de retenue, bief de dérivation

© Région Bourgogne-Franche-Comté, Inventaire du patrimoine



**Plan-masse et de situation. Extrait du plan cadastral, 2015, section D.**  
25, Battenans-Varin, 2 et 4 rue du Pont, lieudit : Varin

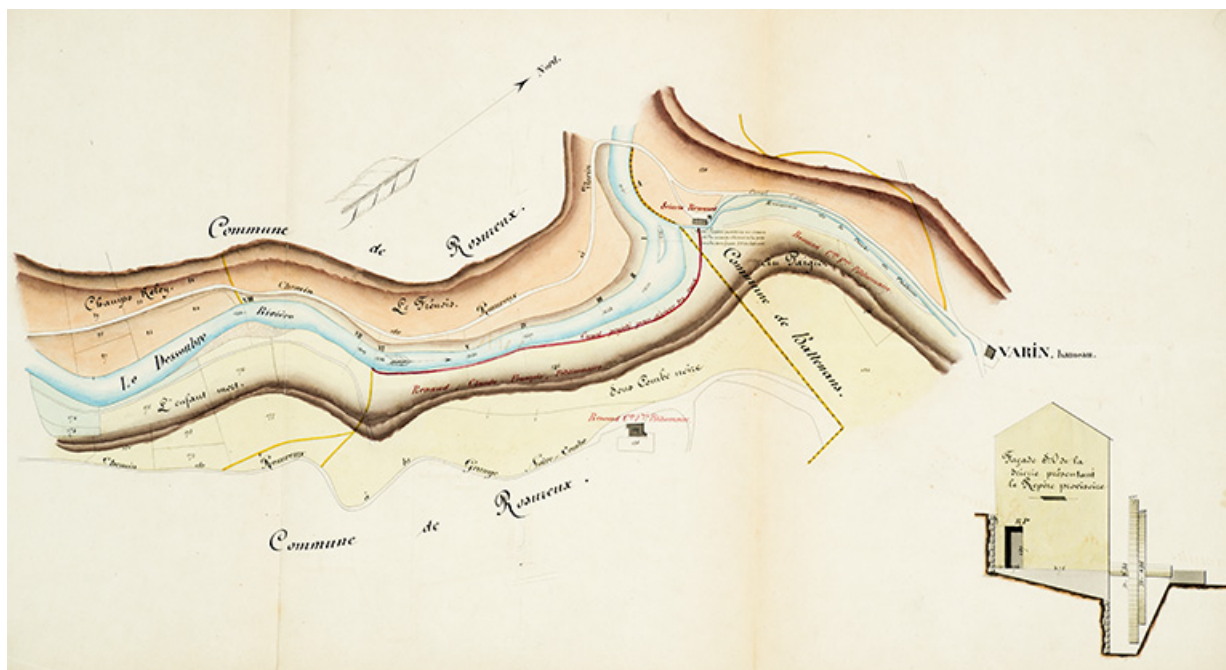
N° de l'illustration : 20152502287NUDA

Date : 2015

Auteur : Mathias Papigny

Reproduction soumise à autorisation du titulaire des droits d'exploitation

© Région Bourgogne-Franche-Comté, Inventaire du patrimoine



**Commune de Battenans. Rivière du Dessoubre. Etablissement d'une prise d'eau par le Sr Renaud C[laude] F[rançois]. Plan, 1868.**  
25, Battenans-Varin, 2 et 4 rue du Pont, lieudit : Varin

**Source :**

**Commune de Battenans. Rivière du Dessoubre. Etablissement d'une prise d'eau par le Sr Renaud C[laude] F[rançois]. Plan, dessin (plume, lavis), par l'ingénieur ordinaire Cuvinot, Besançon le 18 novembre 1868, 1/2 500, 30,5 x 63 cm**

Lieu de conservation : Archives départementales du Doubs, Besançon - Cote du document : Sp 1270

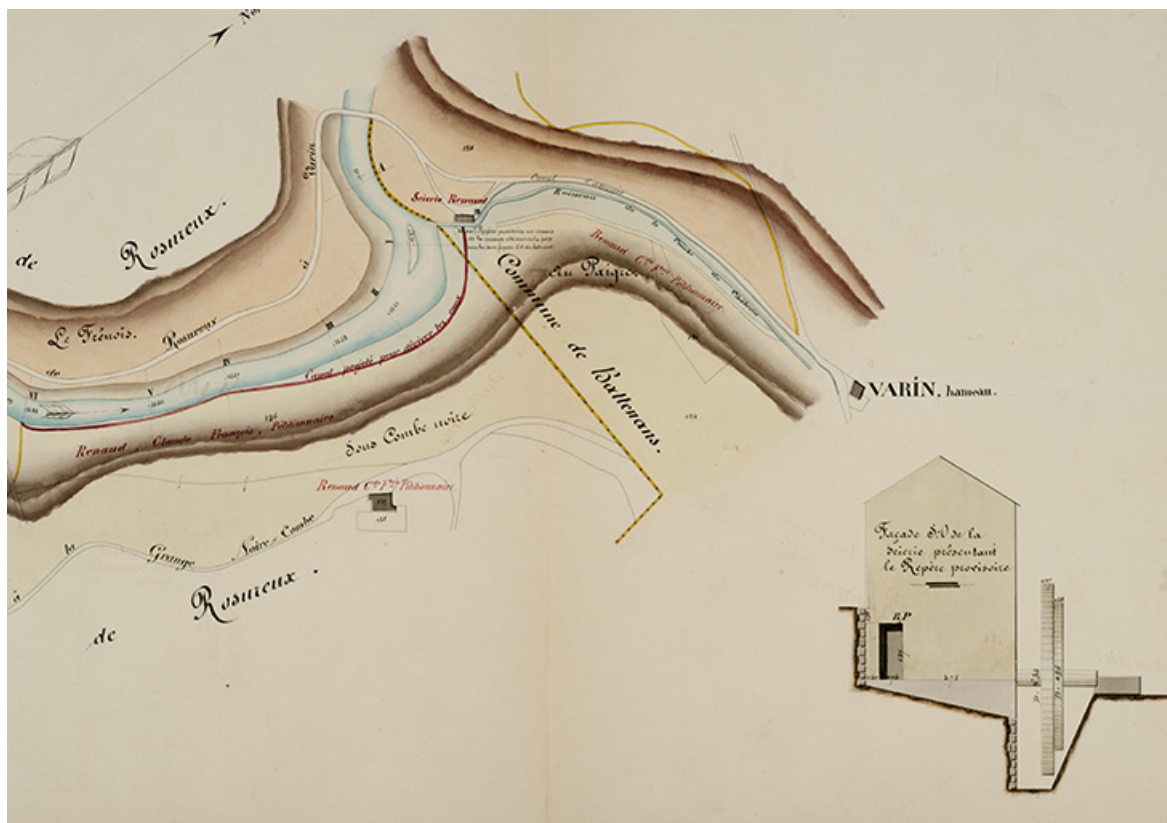
N° de l'illustration : 20152500558NUC4A

Date : 2015

Auteur : Jérôme Mongreville

Reproduction soumise à autorisation du titulaire des droits d'exploitation

© Région Bourgogne-Franche-Comté, Inventaire du patrimoine



**Commune de Battenans. Rivière du Dessoubre. Etablissement d'une prise d'eau par le Sr Renaud C[laude] de F[rançois]. Plan [détail], 1868.**

25, Battenans-Varin, 2 et 4 rue du Pont, lieudit : Varin

**Source :**

**Commune de Battenans. Rivière du Dessoubre. Etablissement d'une prise d'eau par le Sr Renaud C[laude] de F[rançois]. Plan, dessin (plume, lavis), par l'ingénieur ordinaire Cuvinot, Besançon le 18 novembre 1868, 1/2 500, 30,5 x 63 cm**

Lieu de conservation : Archives départementales du Doubs, Besançon - Cote du document : Sp 1270

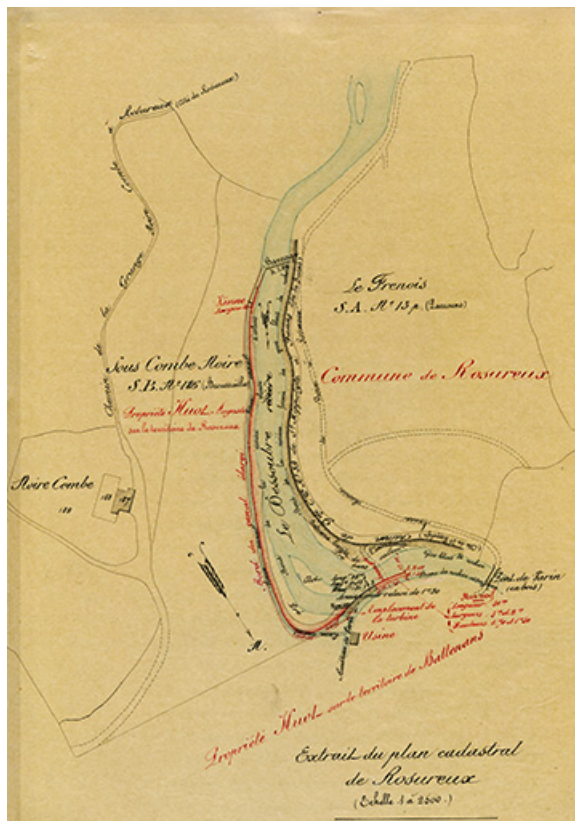
N° de l'illustration : 20152500468NUC4A

Date : 2015

Auteur : Sonia Dourlot

Reproduction soumise à autorisation du titulaire des droits d'exploitation

© Région Bourgogne-Franche-Comté, Inventaire du patrimoine



**[Travaux réalisés par Huot] Extrait du plan cadastral, 11 avril 1904.**  
25, Battenans-Varin, 2 et 4 rue du Pont, lieudit : Varin

**Source :**

**[Travaux réalisés par Huot] Extrait du plan cadastral, dessin sur calque (plume, lavis), par l'agent-voyer cantonal Blanc, s.d. [11 avril 1904], 1/2 500, 31 x 21 cm. Plan annexé au rapport de cet agent-voyer en date du 11 avril 1904**  
Lieu de conservation : Archives départementales du Doubs, Besançon - Cote du document : Sp 1241

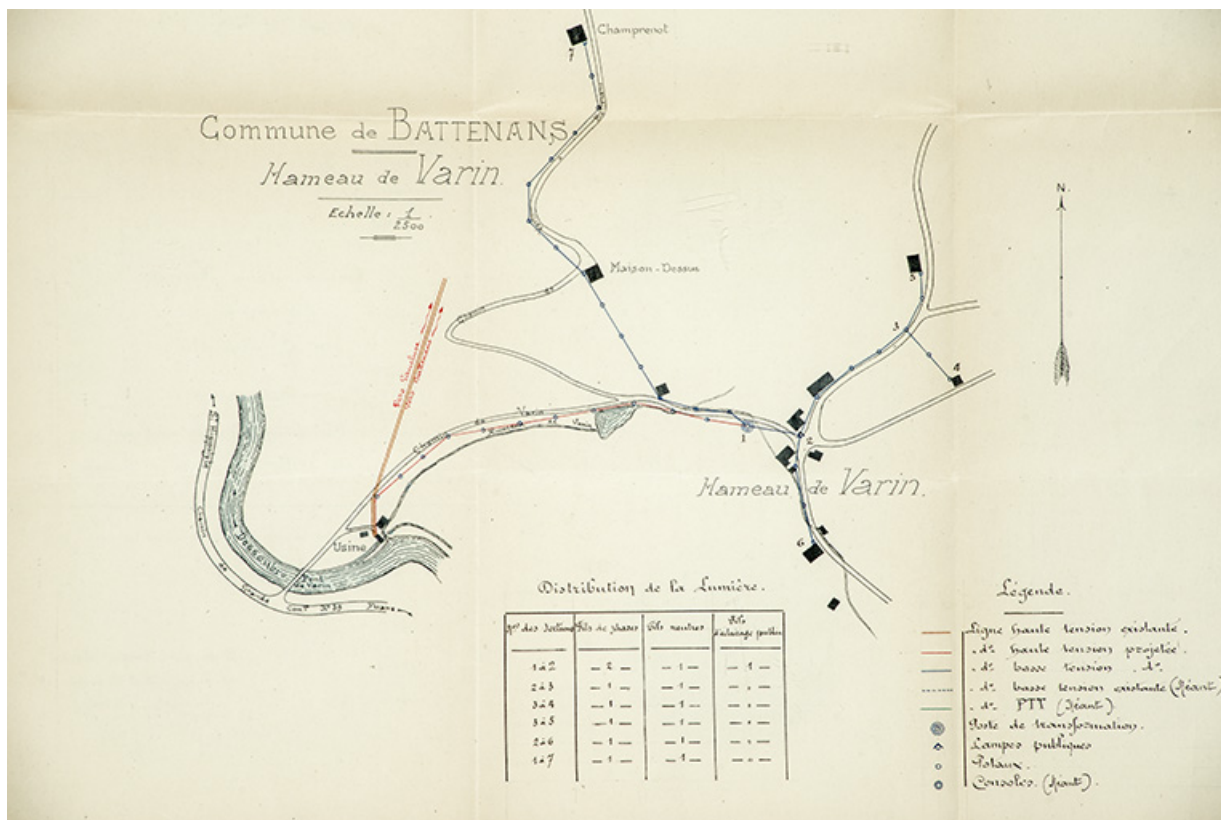
N° de l'illustration : 20152500527NUC4A

Date : 2015

Auteur : Sonia Dourlot

Reproduction soumise à autorisation du titulaire des droits d'exploitation

© Région Bourgogne-Franche-Comté, Inventaire du patrimoine



**Projet de distribution d'énergie électrique dans le hameau de Varin (commune de Battenans). Plan des lignes haute et basse tension projetées, 1926.**

25, Battenans-Varin, 2 et 4 rue du Pont, lieudit : Varin

**Source :**

**Monsieur Arsène Morizot, électricien à Cour St Maurice. Projet de distribution d'énergie électrique dans le hameau de Varin (commune de Battenans). Plan des lignes haute et basse tension projetées, dessin (plume, lavis), par l'architecte Dubois, Saint-Hippolyte le 2 décembre 1926, 1/2 500, 31 x 52 cm**

Lieu de conservation : Archives départementales du Doubs, Besançon - Cote du document : Sp 823

N° de l'illustration : 20152500564NUC4A

Date : 2015

Auteur : Jérôme Mongreville

Reproduction soumise à autorisation du titulaire des droits d'exploitation

© Région Bourgogne-Franche-Comté, Inventaire du patrimoine



**Vue d'ensemble du site, depuis le nord. De gauche à droite : scierie, centrale et logement d'ouvriers.**  
25, Battenans-Varin, 2 et 4 rue du Pont, lieudit : Varin

N° de l'illustration : 20132501161NUC2A

Date : 2013

Auteur : Yves Sancey

Reproduction soumise à autorisation du titulaire des droits d'exploitation

© Région Bourgogne-Franche-Comté, Inventaire du patrimoine



**Vue d'ensemble du site, depuis l'ouest. Au premier plan, le logement d'ouvriers.**

25, Battenans-Varin, 2 et 4 rue du Pont, lieudit : Varin

N° de l'illustration : 20132501163NUC2A

Date : 2013

Auteur : Yves Sancey

Reproduction soumise à autorisation du titulaire des droits d'exploitation

© Région Bourgogne-Franche-Comté, Inventaire du patrimoine



**Logement d'ouvriers, de trois quarts droite.**

25, Battenans-Varin, 2 et 4 rue du Pont, lieudit : Varin

N° de l'illustration : 20132501160NUC2A

Date : 2013

Auteur : Yves Sancey

Reproduction soumise à autorisation du titulaire des droits d'exploitation

© Région Bourgogne-Franche-Comté, Inventaire du patrimoine



**Logement d'ouvriers : façade postérieure.**

25, Battenans-Varin, 2 et 4 rue du Pont, lieudit : Varin

N° de l'illustration : 20132501166NUC2A

Date : 2013

Auteur : Yves Sancey

Reproduction soumise à autorisation du titulaire des droits d'exploitation

© Région Bourgogne-Franche-Comté, Inventaire du patrimoine



**Centrale : façades antérieure et latérale droite, avec le transformateur.**

N° de l'illustration : 20132501153NUC2A

Date : 2013

Auteur : Yves Sancey

Reproduction soumise à autorisation du titulaire des droits d'exploitation

© Région Bourgogne-Franche-Comté, Inventaire du patrimoine



**Centrale : façade antérieure, depuis une passerelle. Logement d'ouvriers à l'arrière-plan.**  
25, Battenans-Varin, 2 et 4 rue du Pont, lieudit : Varin

N° de l'illustration : 20132501157NUC2A

Date : 2013

Auteur : Yves Sancey

Reproduction soumise à autorisation du titulaire des droits d'exploitation

© Région Bourgogne-Franche-Comté, Inventaire du patrimoine



**Centrale : extrémité nord de la façade antérieure, avec le logement d'ouvriers en arrière-plan.**  
25, Battenans-Varin, 2 et 4 rue du Pont, lieudit : Varin

N° de l'illustration : 20132501156NUC2A

Date : 2013

Auteur : Yves Sancey

Reproduction soumise à autorisation du titulaire des droits d'exploitation

© Région Bourgogne-Franche-Comté, Inventaire du patrimoine



**Centrale : façade latérale droite et transformateur.**

25, Battenans-Varin, 2 et 4 rue du Pont, lieudit : Varin

N° de l'illustration : 20132501154NUC2A

Date : 2013

Auteur : Yves Sancey

Reproduction soumise à autorisation du titulaire des droits d'exploitation

© Région Bourgogne-Franche-Comté, Inventaire du patrimoine



**Centrale : façade postérieure, de trois quarts gauche.**

25, Battenans-Varin, 2 et 4 rue du Pont, lieudit : Varin

N° de l'illustration : 20132501164NUC2A

Date : 2013

Auteur : Yves Sancey

Reproduction soumise à autorisation du titulaire des droits d'exploitation

© Région Bourgogne-Franche-Comté, Inventaire du patrimoine



**Centrale : extrémité sud de la façade postérieure et canal de fuite.**  
25, Battenans-Varin, 2 et 4 rue du Pont, lieudit : Varin

N° de l'illustration : 20132501165NUC2A

Date : 2013

Auteur : Yves Sancey

Reproduction soumise à autorisation du titulaire des droits d'exploitation

© Région Bourgogne-Franche-Comté, Inventaire du patrimoine



**Scierie : façade antérieure.**

25, Battenans-Varin, 2 et 4 rue du Pont, lieudit : Varin

N° de l'illustration : 20132501162NUC2A

Date : 2013

Auteur : Yves Sancey

Reproduction soumise à autorisation du titulaire des droits d'exploitation

© Région Bourgogne-Franche-Comté, Inventaire du patrimoine



**Scierie : façades antérieure et latérale droite.**

25, Battenans-Varin, 2 et 4 rue du Pont, lieudit : Varin

N° de l'illustration : 20132501167NUC2A

Date : 2013

Auteur : Yves Sancey

Reproduction soumise à autorisation du titulaire des droits d'exploitation

© Région Bourgogne-Franche-Comté, Inventaire du patrimoine



**Scierie : façades postérieure et latérale droite.**

25, Battenans-Varin, 2 et 4 rue du Pont, lieudit : Varin

N° de l'illustration : 20132501170NUC2A

Date : 2013

Auteur : Yves Sancey

Reproduction soumise à autorisation du titulaire des droits d'exploitation

© Région Bourgogne-Franche-Comté, Inventaire du patrimoine



**Scierie : façades postérieure et latérale gauche.**

25, Battenans-Varin, 2 et 4 rue du Pont, lieudit : Varin

N° de l'illustration : 20132501159NUC2A

Date : 2013

Auteur : Yves Sancey

Reproduction soumise à autorisation du titulaire des droits d'exploitation

© Région Bourgogne-Franche-Comté, Inventaire du patrimoine



**Scierie : façade postérieure, de trois quarts droite, et passerelles.**

25, Battenans-Varin, 2 et 4 rue du Pont, lieudit : Varin

N° de l'illustration : 20132501158NUC2A

Date : 2013

Auteur : Yves Sancey

Reproduction soumise à autorisation du titulaire des droits d'exploitation

© Région Bourgogne-Franche-Comté, Inventaire du patrimoine



**Scierie, façade postérieure : passerelle donnant accès à la pièce sous le logement.**

25, Battenans-Varin, 2 et 4 rue du Pont, lieudit : Varin

N° de l'illustration : 20132501155NUC2A

Date : 2013

Auteur : Yves Sancey

Reproduction soumise à autorisation du titulaire des droits d'exploitation

© Région Bourgogne-Franche-Comté, Inventaire du patrimoine



**Scierie, façade postérieure : extrémité ouest et passerelles. A l'arrière-plan, centrale (à gauche) et logement d'ouvriers.**  
25, Battenans-Varin, 2 et 4 rue du Pont, lieudit : Varin

N° de l'illustration : 20132501168NUC2A

Date : 2013

Auteur : Yves Sancey

Reproduction soumise à autorisation du titulaire des droits d'exploitation

© Région Bourgogne-Franche-Comté, Inventaire du patrimoine



**Le Dessoubre, à proximité de la centrale.**

25, Battenans-Varin, 2 et 4 rue du Pont, lieudit : Varin

N° de l'illustration : 20132501169NUC2A

Date : 2013

Auteur : Yves Sancey

Reproduction soumise à autorisation du titulaire des droits d'exploitation

© Région Bourgogne-Franche-Comté, Inventaire du patrimoine