

MAISON ET ATELIER D'HORLOGERIE DE FRANÇOIS MONNET

Bourgogne-Franche-Comté, Doubs
Charquemont
les Essards

Dossier IA25001326 réalisé en
2014

Auteur(s) : Laurent Poupard



Historique

François Monnet construit sa maison en 1931 et s'y établit fabricant de montres (sous la marque Essar) en 1947 ou 1948. Le 16 août 1948, il crée la Société d'Horlogerie Essar (François Monnet et ses Fils), Sarl au capital de 450 000 F, dans laquelle il est associé avec ses deux enfants : Georges (né en 1923) et Gabriel (né en 1927). Achetant 2 300 ébauches françaises en 1954, la société est attestée en 1960 mais plus en 1966. Le bâtiment n'abrite plus d'activité productive.

Période(s) principale(s) : 2e quart 20e siècle

Dates : 1931 (daté par source)

Auteur(s) de l'oeuvre :
maître d'oeuvre inconnu ()

Description

La maison, aux murs de moellons calcaires enduits, comporte un étage carré et un étage en surcroît, desservis par un escalier dans-oeuvre. Elle est coiffée d'un toit à longs pans et demi-croupes, avec couverture en tuiles mécaniques. Elle a été agrandi sur l'arrière (nord) et sur le côté oriental par des corps en appentis avec murs en pan de bois essenté de planches.

Éléments descriptifs

Murs : calcaire, moellon, enduit

Toit : tuile mécanique

Étages : 1 étage carré, étage en surcroît

Élévation : élévation à travées

Type(s) de couverture : toit à longs pans demi-croupe

Escaliers : escalier dans-oeuvre

Sources documentaires

Documents d'archives

- **Archives départementales du Doubs : 3 P 128 Cadastre de la commune de Charquemont, 1812-1963.**

Archives départementales du Doubs : 3 P 128 Cadastre de la commune de Charquemont, 1812-1963.- 3 P 128/1 : Registre des états de sections (1812).- 3 P 128/2-3 : Matrices cadastrales des propriétés bâties et non bâties [1823-1906].- 3 P 128/5 : Matrice cadastrale des propriétés bâties (1882-1910).- 3 P 128/8-9 : Matrice cadastrale des propriétés bâties (1911-1963).
Lieu de conservation : Archives départementales du Doubs, Besançon- Cote du document : 3 P 128

- **Archives départementales du Doubs : 50 J 34 Syndicat de fabricants d'horlogerie de Besançon. Correspondance avec les fabricants, 1948-1967.**

Archives départementales du Doubs : 50 J 34 Syndicat de fabricants d'horlogerie de Besançon. Correspondance avec les fabricants, 1948-1967.

Lieu de conservation : Archives départementales du Doubs, Besançon- Cote du document : 50 J 34

Témoignages oraux

- **Donzé, Jacques (témoignage oral)**

Donzé, Jacques. Ancien horloger, historien de Charquemont.

Informations complémentaires

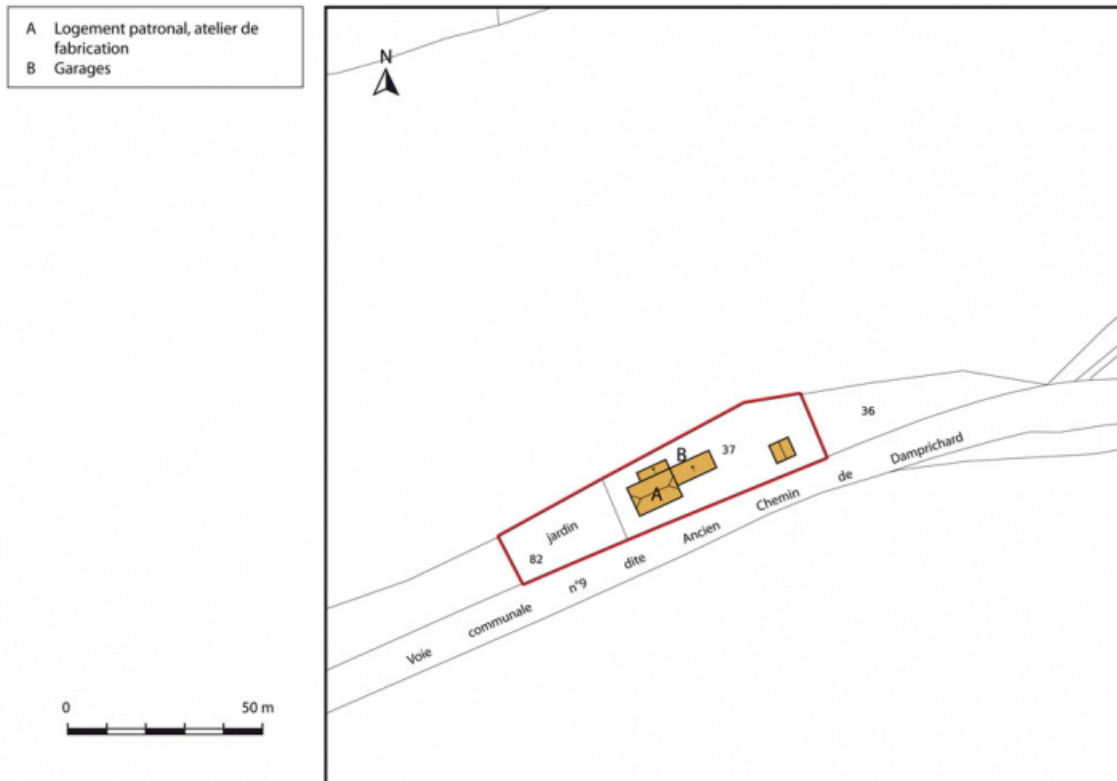
Thématiques : patrimoine industriel du Doubs

Aire d'étude et canton : Pays horloger (le)

Dénomination : maison, atelier

Parties constituantes non étudiées : logement, atelier de fabrication, jardin, garage

© Région Bourgogne-Franche-Comté, Inventaire du patrimoine



Plan-masse et de situation. Extrait du plan cadastral, 2015, section A.
25, Charquemont, lieudit : les Essards

N° de l'illustration : 20152500704NUDA

Date : 2015

Auteur : Mathias Papigny

Reproduction soumise à autorisation du titulaire des droits d'exploitation

© Région Bourgogne-Franche-Comté, Inventaire du patrimoine



Vue d'ensemble, depuis l'est.

25, Charquemont, lieudit : les Essards

N° de l'illustration : 20152500947NUC2A

Date : 2015

Auteur : Sonia Dourlot

Reproduction soumise à autorisation du titulaire des droits d'exploitation

© Région Bourgogne-Franche-Comté, Inventaire du patrimoine



Façades antérieure et latérale droite.

25, Charquemont, lieudit : les Essards

N° de l'illustration : 20152500949NUC2A

Date : 2015

Auteur : Sonia Dourlot

Reproduction soumise à autorisation du titulaire des droits d'exploitation

© Région Bourgogne-Franche-Comté, Inventaire du patrimoine



Façades postérieure et latérale droite.

25, Charquemont, lieudit : les Essards

N° de l'illustration : 20152500948NUC2A

Date : 2015

Auteur : Sonia Dourlot

Reproduction soumise à autorisation du titulaire des droits d'exploitation

© Région Bourgogne-Franche-Comté, Inventaire du patrimoine