

MAISON ET ATELIER D'HORLOGERIE BRISCHOUX, PUIS ATELIER DE POLISSAGE DE LA SBBM

Bourgogne-Franche-Comté, Doubs
Charquemont

Dossier IA25001308 réalisé en
2014

Auteur(s) : Laurent Poupard



Historique

Auparavant monteur de boîtes dans la ferme du Bois banal, Joseph Brischoux (1848-1931) fait construire vers 1887 une maison au long de la rue (actuel n° 41) et un atelier d'horlogerie en retour d'équerre à l'est (cadastrés E 80 sur le plan napoléonien). Dans cet atelier en rez-de-chaussée, largement éclairé au sud par des fenêtres multiples, il fabrique des boîtes de montres à l'aide de machines entraînées, avant l'électrification du village, par un volant d'inertie mis en mouvement par ses ouvriers puis par une machine à vapeur. Il ajoute vers 1898 un troisième bâtiment (actuel n° 39), porté comme maison sur la matrice cadastrale. Homonyme de l'associé de Gaston Donzé, Joseph est peut-être son oncle ; il est le père de Léon (Léon-Georges) Brischoux, également fabricant de boîtes de montres sur le site. La maison et l'atelier d'origine passent vers 1921 à Emma Domon (établi au 14 Rue Neuve) puis vers 1937 à la veuve de Roger Feuvrier et à ses héritiers, Victor et Félix. La maison abrite à partir des années 1920-1930 un café (le Café national, tenu par la famille d'Irénée Midez), établissement disparaissant dans les années 1980. L'atelier est occupé par la forge d'Alexis Cuenot, avant d'être détruit vers l'an 2000. La petite maison, elle, est passée vers 1921 à Henri Gasner, peut-être ce Gasner associé avec Paul Etevenard au sein de la société Etevenard et Gasner installée aux 45 et 47 Grande Rue. Cette association a été rompue avant le 31 mai 1923 comme l'indique un papier à en-tête détaillant ses spécialités : montres de dame et montres bracelets, avec échappement à cylindre ou à ancre 18 lignes, utilisant des ébauches Crettiez et Cupillard. Tenu à partir de 1934 environ par la veuve Gasner (née Renaud), le bâtiment est cédé vers 1936 à l'ouvrier horloger Etienne Janin, vraisemblablement l'un des fils d'Amédée Janin, finisseur de roues de cylindre au 5 rue de la Gare. Il abrite ensuite peut-être l'entreprise de galvanoplastie Coeurdevez puis dans les années 1950 et 1960 un atelier de la société SBBM (Société des Boîtes et Bracelets-Montres Burdet), qui y emploie quatre ou cinq personnes au polissage de pièces réalisées dans son usine de Damprichard (21-25 rue du Maréchal Leclerc). Comptant 300 personnes en 1965 puis 600 dix ans plus tard, cette SA disparaît à la fin de l'année 1980. Les bâtisses sont actuellement des habitations ; celle au n° 41 (immeuble) est en cours de rénovation (isolation extérieure, etc.).

Auteur(s) de l'oeuvre :

maître d'oeuvre inconnu (maître d'oeuvre inconnu)

Description

Les bâtiments ont des murs de moellons calcaires enduits et une couverture de tuiles mécaniques. Doté d'un toit à demi-croupes, celui au n° 41 a un sous-sol, un étage carré et un étage en surcroît, desservis par un escalier dans-oeuvre et par un escalier extérieur droit récent en béton, installé contre son mur oriental. Le bâtiment au n° 39 a un étage carré, un étage en surcroît et un étage de comble ; son toit est à pignons couverts. Il est précédé au nord-ouest par un hangar à piliers en béton et toit en appentis. Les étages en surcroît sont éclairés au sud par des fenêtres horlogères.

Éléments descriptifs

Murs : calcaire, moellon, enduit

Toit : tuile mécanique

Etages : sous-sol, 1 étage carré, étage en surcroît

Élévation : élévation à travées

Type(s) de couverture : toit à longs pans demi-croupe; appentis pignon couvert

Escaliers : escalier dans-oeuvre, escalier de distribution extérieur, escalier droit, en maçonnerie

Typologie : baie horlogère

Energie utilisée : énergie humaine produite sur place, énergie thermique produite sur place, énergie électrique achetée

Sources documentaires

Documents d'archives

- **Archives départementales du Doubs : 3 P 128 Cadastre de la commune de Charquemont, 1812-1963.**

Archives départementales du Doubs : 3 P 128 Cadastre de la commune de Charquemont, 1812-1963.- 3 P 128/1 : Registre des états de sections (1812).- 3 P 128/2-3 : Matrices cadastrales des propriétés bâties et non bâties [1823-1906].- 3 P 128/5 : Matrice cadastrale des propriétés bâties (1882-1910).- 3 P 128/8-9 : Matrice cadastrale des propriétés bâties (1911-1963).
Lieu de conservation : Archives départementales du Doubs, Besançon- Cote du document : 3 P 128

- **Papier à en-tête de la Fabrique d'horlogerie Etevenard et Gasner, 31 mai 1923.**

Papier à en-tête de la Fabrique d'horlogerie Etevenard et Gasner, 31 mai 1923.

Lieu de conservation : Collection particulière : Christian Patois, Frambouhans

Documents figurés

- **Extrait du plan des lieux du chemin de grande communication n° 10 de Besançon à la Chaux-de-Fonds. Partie comprise dans la traverse de Charquemont [... la Grande Rue entre la place de l'Hôtel de Ville et la rue de la Vierge], 21 septembre 1896.**

Extrait du plan des lieux du chemin de grande communication n° 10 de Besançon à la Chaux-de-Fonds. Partie comprise dans la traverse de Charquemont à joindre double au rapport en date de ce jour sur la demande en autorisation d'établir une conduite d'eau présentée par Monsieur le Maire au nom de la Commune de Charquemont [la Grande Rue entre la place de l'Hôtel de Ville et la rue de la Vierge], dessin sur calque (plume, lavis), par le géomètre Bourquin, Maîche le 21 septembre 1896, 18 x 75 cm, échelle 1/1 000.

Lieu de conservation : Archives municipales, Charquemont

- **Charquemont (Doubs) - Vue générale et Chapelle de St-Roch, 2e quart 20e siècle (avant 1945).**

Charquemont (Doubs) - Vue générale et Chapelle de St-Roch, carte postale en couleur, par Combier à Macon, s.d. [2e quart 20e siècle, avant 1945], coll. Ponçot. Porte la date 17 août 1945 au verso.

Lieu de conservation : Collection particulière : Jacques Donzé, Charquemont

- **En avion au-dessus de... 1. Charquemont (Doubs). La Grande Rue [le bas du village vu du sud], 3e quart 20e siècle.**

En avion au-dessus de... 1. Charquemont (Doubs). La Grande Rue [le bas du village vu du sud], carte postale, par Lapie Service aérien, s.d. [3e quart 20e siècle], Edition Lapie à Saint-Maur.

Lieu de conservation : Collection particulière : Jacques Donzé, Charquemont

- **Charquemont (Doubs). 210-1 A. Vue générale [la Grande Rue et le bas du village vus du sud], 3e quart 20e siècle.**

Charquemont (Doubs). 210-1 A. Vue générale [la Grande Rue et le bas du village vus du sud], carte postale, s.n., s.d. [3e quart 20e siècle], Combier Impr. à Mâcon.

Lieu de conservation : Collection particulière : Jacques Donzé, Charquemont

Témoignages oraux

- **Donzé, Jacques (témoignage oral)**

Donzé, Jacques. Ancien horloger, historien de Charquemont.

Informations complémentaires

Thématiques : patrimoine industriel du Doubs

Aire d'étude et canton : Pays horloger (le)

Dénomination : maison, atelier

Parties constituantes non étudiées : atelier de fabrication, logement, cour, jardin potager

© Région Bourgogne-Franche-Comté, Inventaire du patrimoine



Plan-masse et de situation. Extrait du plan cadastral, 2015, section AE.

25, Charquemont, 39 et 41 Grande Rue

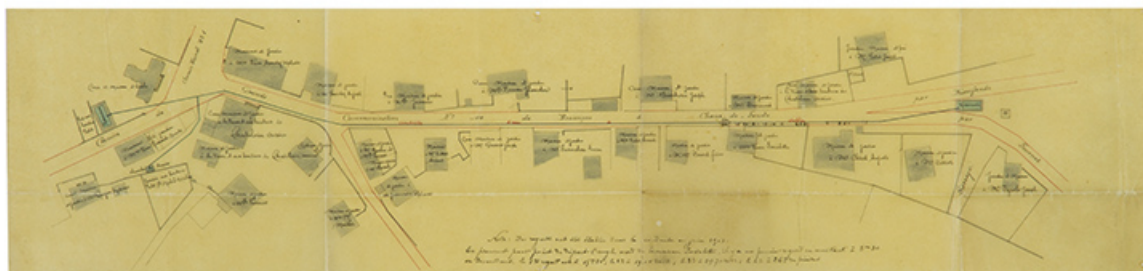
N° de l'illustration : 20152500696NUDA

Date : 2015

Auteur : Mathias Papigny

Reproduction soumise à autorisation du titulaire des droits d'exploitation

© Région Bourgogne-Franche-Comté, Inventaire du patrimoine



Extrait du plan des lieux du chemin de grande communication n° 10 de Besançon à la Chaux-de-Fonds. Partie comprise dans la traverse de Charquemont [... la Grande Rue entre la place de l'Hôtel de Ville et la rue de la Vierge], 21 septembre 1896
 25, Charquemont, 3 et 3 bis rue du Général Leclerc

Source :

Extrait du plan des lieux du chemin de grande communication n° 10 de Besançon à la Chaux-de-Fonds. Partie comprise dans la traverse de Charquemont à joindre double au rapport en date de ce jour sur la demande en autorisation d'établir une conduite d'eau présentée par Monsieur le Maire au nom de la Commune de Charquemont [la Grande Rue entre la place de l'Hôtel de Ville et la rue de la Vierge], dessin sur calque (plume, lavis), par le géomètre Bourquin, Maîche le 21 septembre 1896, 18 x 75 cm, échelle 1/1000

Lieu de conservation : Archives communales, Charquemont

N° de l'illustration : 20142501725NUC2A


Date : 2014

Auteur : Sonia Dourlot

Reproduction soumise à autorisation du titulaire des droits d'exploitation

© Région Bourgogne-Franche-Comté, Inventaire du patrimoine

602



Fabrique d'Horlogerie
Telephone 5
MONTRES SOIGNÉES ET BON COURANT
CALIBRES. CRETIEZ ET CUPILLARD. CYLINDRES
Ancres 16 lignes

SPECIALITÉ
de MONTRES de DAMES
ET MONTRES BRACELETS
En Argent, Or, Métal, Email
Plaques Or, Métal
ET
Acier

COMMISSION + EXPORTATION

Etevenard & Gasner

Charquemont le 31 Mai 1923

RELEVÉ DE FACTURES du 1er au 31 Mai 1923

Monsieur Victor Augereau et Cie Suc. de Villers-Dot

N° facture du 2 mai	Détail	Total
270		186
		180
		366
		730
		358 70

Payable en n/ Traite de F^{rs} trois cent cinquante huit frs 70

au dix juillet prochain

Puyelle Benigne Puyelle H. H. H.

Papier à en-tête de la Fabrique d'horlogerie Etevenard et Gasner, 31 mai 1923.
25, Charquemont, 39 et 41 Grande Rue

Source :

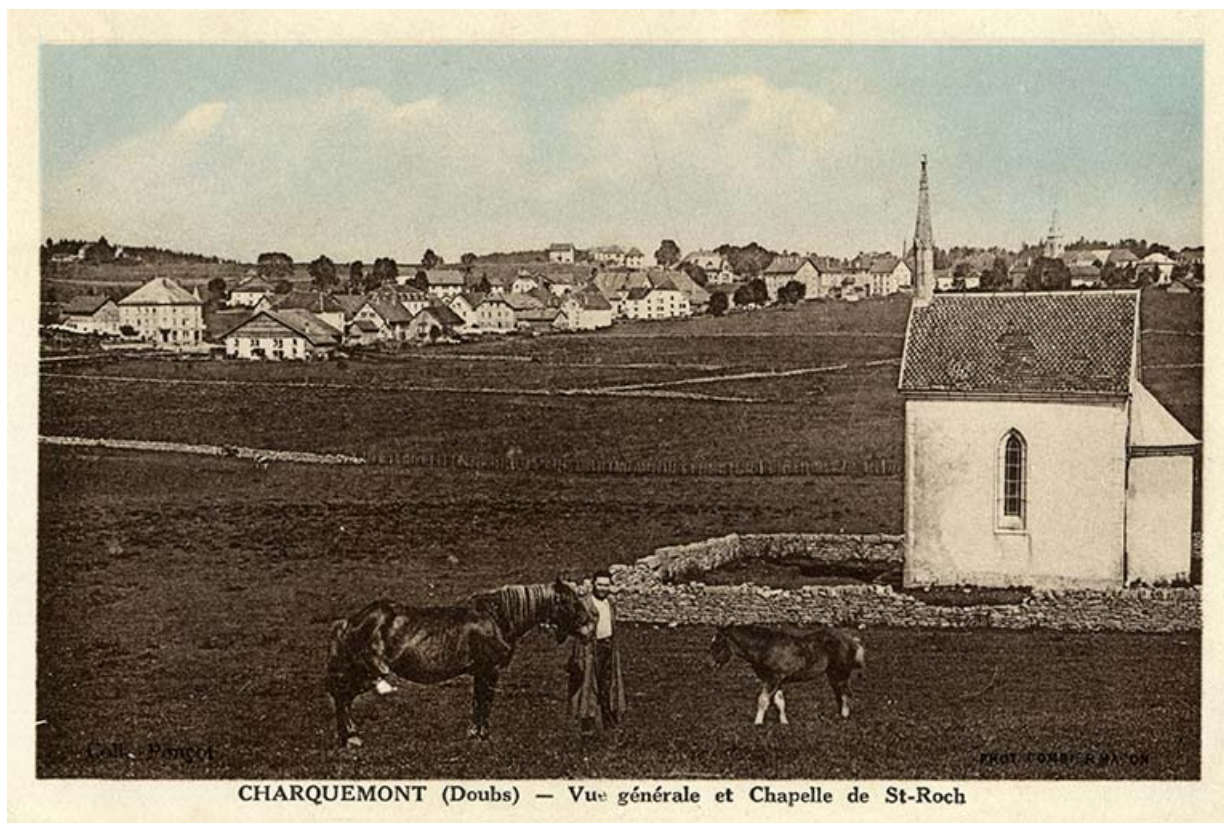
Papier à en-tête de la Fabrique d'horlogerie Etevenard et Gasner, 31 mai 1923
Lieu de conservation : Collection particulière : Christian Patois, Frambouhans

N° de l'illustration : 20142500890NUC2A

Date : 2014

Reproduction soumise à autorisation du titulaire des droits d'exploitation

© Région Bourgogne-Franche-Comté, Inventaire du patrimoine



Charquemont (Doubs) - Vue générale et Chapelle de St-Roch, 2e quart 20e siècle (avant 1945). Les trois bâtiments sont visibles au centre de l'image.

25, Charquemont, 39 et 41 Grande Rue

Source :

Charquemont (Doubs) - Vue générale et Chapelle de St-Roch, carte postale en couleur, par Combier à Macon, s.d. [2e quart 20e siècle, avant 1945], coll. Ponçot. Porte la date 17 août 1945 au verso

Lieu de conservation : Collection particulière : Jacques Donzé, Charquemont

N° de l'illustration : 20132500053NUC1A

Date : 2013

Auteur : Jean Combier

Reproduction soumise à autorisation du titulaire des droits d'exploitation

© Région Bourgogne-Franche-Comté, Inventaire du patrimoine



En avion au-dessus de... 1. Charquemont (Doubs). La Grande Rue [le bas du village vu du sud], 3e quart 20e siècle. Les bâtiments sont au premier plan à droite.

25, Charquemont, 7 rue du Château

Source :

En avion au-dessus de... 1. Charquemont (Doubs). La Grande Rue [le bas du village vu du sud], carte postale, par Lapie Service aérien, s.d. [3e quart 20e siècle], Edition Lapie à Saint-Maur

Lieu de conservation : Collection particulière : Jacques Donzé, Charquemont

N° de l'illustration : 20132500071NUC1A

Date : 2013

Reproduction soumise à autorisation du titulaire des droits d'exploitation

© Région Bourgogne-Franche-Comté, Inventaire du patrimoine



Charquemont (Doubs). 210-1 A. Vue générale [la Grande Rue et le bas du village vus du sud], 3e quart 20e siècle.
25, Charquemont, 8 rue de l' Eglise

Source :

Charquemont (Doubs). 210-1 A. Vue générale [la Grande Rue et le bas du village vus du sud], carte postale, s.n., s.d. [3e quart 20e siècle], Combier Impr. à Mâcon

Lieu de conservation : Collection particulière : Jacques Donzé, Charquemont

N° de l'illustration : 20132500073NUC1A

Date : 2013

Reproduction soumise à autorisation du titulaire des droits d'exploitation

© Région Bourgogne-Franche-Comté, Inventaire du patrimoine



Vue d'ensemble, depuis le sud-est (façades postérieures et latérales droites).
25, Charquemont, 39 et 41 Grande Rue

N° de l'illustration : 20152500850NUC2A

Date : 2015

Auteur : Sonia Dourlot

Reproduction soumise à autorisation du titulaire des droits d'exploitation

© Région Bourgogne-Franche-Comté, Inventaire du patrimoine



Bâtiment au n° 41 : façades antérieure et latérale gauche.

25, Charquemont, 39 et 41 Grande Rue

N° de l'illustration : 20152500851NUC2A

Date : 2015

Auteur : Sonia Dourlot

Reproduction soumise à autorisation du titulaire des droits d'exploitation

© Région Bourgogne-Franche-Comté, Inventaire du patrimoine



Bâtiment au n° 39 : façade antérieure.

25, Charquemont, 39 et 41 Grande Rue

N° de l'illustration : 20152500849NUC2A

Date : 2015

Auteur : Sonia Dourlot

Reproduction soumise à autorisation du titulaire des droits d'exploitation

© Région Bourgogne-Franche-Comté, Inventaire du patrimoine



Bâtiment au n° 39 : façades postérieure et latérale gauche.

25, Charquemont, 39 et 41 Grande Rue

N° de l'illustration : 20152500848NUC2A

Date : 2015

Auteur : Sonia Dourlot

Reproduction soumise à autorisation du titulaire des droits d'exploitation

© Région Bourgogne-Franche-Comté, Inventaire du patrimoine